

BRAUN



90283629/11-22



取扱説明書

保証書付

ご使用前に必ずお読みの上、正しくご使用ください。巻末に保証書が添付されておりますので、大切に保管してください。

www.braun.com/jp

Type 5762

はじめに

ブラウンシェーバーをお買い上げいただき誠にありがとうございます。本品の機能を十分にご理解いただき、より効果的にご利用いただくために、この取扱説明書をご使用前によくお読みのうえ、正しくお使いください。また、お読みになった後は、お使いになる方がいつでも見られるところに必ず保管してください。

万一ご使用中にわからないことや不都合が生じた際に、ぜひお役立てください。

もくじ


ページ


安全上のご注意	4
各部の名称/仕様	7
コード表記について	8
製品機能説明	9
お知らせ	16

- 製品を廃棄するときのお願い
- 保証とアフターサービス
- English Use Instructions Type 5762
- 無料修理規定




- ご使用前に必ずお読みの上、正しくご使用ください。
- お読みになった後は、お使いになる方がいつでも見られるところに必ず保管してください。
- ここに示した注意事項は、製品を安全に正しくお使いいただき、あなたや他の人々への危害や損害を未然に防止するためのものです。また、注意事項は、危険の度合いを明示するために、次のように区分しています。

いずれも安全に関する重要な内容ですので、必ず守ってください。

 **警告**：人が死亡又は重傷を負う可能性が想定される内容。

 **注意**：人が傷害を負う可能性及び物的損害の発生が想定される内容。

■ 絵表示の例

	<p>この記号は、禁止行為であることを告げるものです。 図中や近くの箇所に具体的な禁止内容が描かれています。</p>
 	<p>この記号は、行為を強制したり指示したりする内容を告げるものです。図中や近くの箇所に具体的な指示内容が描かれています。</p>

 **警告**

	<p>●交流100～240V以外では使用しない。 火災・感電の原因となります。</p>
	<p>●電源コードを傷付けたり、無理に曲げたり、引っ張ったり、ねじったり、たばねたり、高温部に近づけたり、重い物を載せたり、挟み込んだり、加工したりしない。 電源コードが破損し、火災・感電の原因となります。</p>
	<p>●電源コードや電源プラグが傷んだり、コンセントの差込みが緩いときは使用しない。 感電・ショート・発火の原因になります。</p>
	<p>●コームをはずした状態で、刃部を肌に押し付けない。 肌を傷つけるおそれがあります。</p>
	<p>●改造はしない。また修理技術者以外は、分解・修理をしない(製品の廃棄の際に充電電池を取り出すときを除く)。 火災・感電・けがの原因となります。修理はお買い上げの販売店又はブラウンリペアセンターにご相談ください。</p>
	<p>●電源プラグを水につけたり、水をかけたりしない。 ショート・感電・発煙・発火・漏電火災等や故障のおそれがあります。</p>
	<p>●電源プラグを浴室、シャワー室のような湿気の多い場所では使用しない。 ショート・感電・発煙・発火・漏電火災等や故障のおそれがあります。</p>
	<p>●濡れた手で電源プラグをコンセントから抜き差ししない。 感電やけがをすることがあります。</p>
	<p>●専用洗浄液(アルコール)カートリッジを火気に近づけない。 発火・火災の原因となります。</p>
	<p>●お手入れの際は必ずスイッチを切り、電源プラグをコンセントから抜く。 感電やけがをすることがあります。</p>
	<p>●異常・故障時には、直ちに使用を中止する。 そのまま使用すると火災・感電・けが・故障に至るおそれがあります。直ちにスイッチを切り、電源プラグや乾電池を抜いて、ブラウンリペアセンターへ点検・修理を依頼してください。</p>
	<p>●電源プラグ使用の際は、必ず電極部の水を完全に拭き取る。 ショート・感電・発煙・発火・漏電火災等や故障のおそれがあります。</p>
	<p>●必ず492 D-492-Cと記載されているブラウンの専用電源コードを使う。 守らないと火災・感電・けがの原因となります。</p>

 **警告**



- 8歳以上のお子様、身体的機能に何らかの制限をお持ちの方、あるいは経験や知識の無い方は、本製品の安全な使用について適切に監督もしくは指示を受け、内在する危険性について理解する必要があります。
- ヘアカット用のアタッチメントが付属している場合は、3歳以上のお子様にも適切な監督の下で使用できます。

 **注意**



- 監督下でない子どもだけで使わせたり、お手入れをさせたり、子どもの手の届くところに置かない。
事故やけがのおそれがあります。
- 電源プラグに金属、ほこり、水滴等を付着させない。
ショート・感電・発煙・発火・漏電火災等や故障のおそれがありますので、定期的に掃除してください。
- 刃は強く押さえない。
破損して肌を傷つけることがあります。
- 家族・他人と共有しない。
感染等のおそれがあります。
- 廃棄時に充電電池を取り出す際は⊕⊖端子をショートさせない。
- 50度を超える場所に長時間置かない。
- 傷や炎症のある部分に洗顔ブラシを使用しない。
炎症が起こった場合は使用を中止してください。
- 目や髪の毛の生え際に、直接洗顔ブラシを当てない。



- 使用前に刃の破れや変形がないか確認する。
肌を傷付けることがあります。
- 電源プラグを抜くときは、電源コードを持たずに必ず先端の電源プラグを持って引き抜く。
感電やショートして発火し、火災に至ることがあります。
- ボディトリマーを陰部に使用するときには、必ずコームを付ける。
- 水を使ったお手入れをする前に、電源プラグからシェーバーを外してください。



- 充電時以外は、電源プラグをコンセントから抜く（長期不在の場合等は特に注意）。
けがや火傷、絶縁劣化による感電や漏電火災の原因になります。

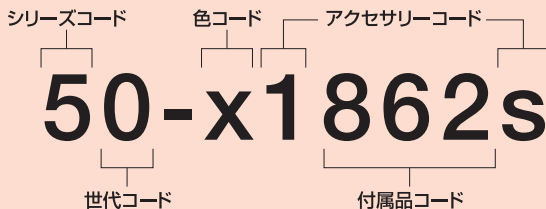
各部の名称/仕様



仕様

定 格	電源方式	充電式	充電時間	1時間*
	使用電池	リチウムイオン電池	消費電力	7W
	定格電圧	AC100~240V 50-60Hz		

* 1回のフル充電で、約50分のシェービングができます。連続使用可能時間は、ヒゲの状態や、使用環境温度に左右されます。
※本取扱説明書は、予告なしに内容が変更される場合があります。



【例】 50-B1000s	色	青
	アクセサリ	なし
	付属品	網刃保護キャップ、電源コード、ブラシ

【世代コード】

モデル世代によってコードが変わります。

【色コード】

B	青	W	白
R	赤	M	ミント

【アクセサリコード】

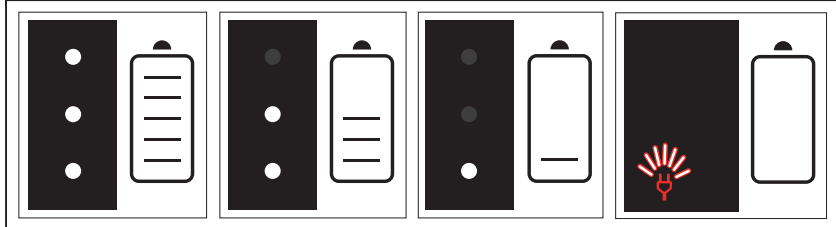
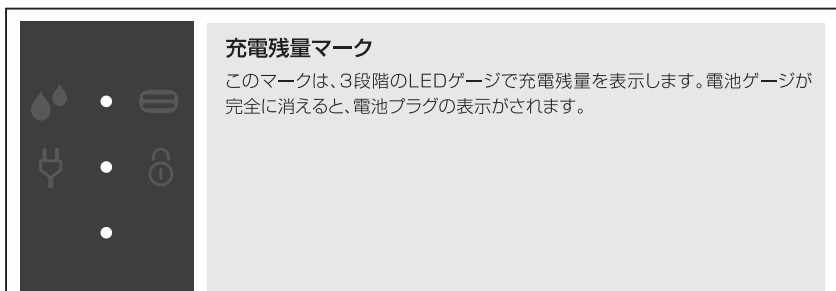
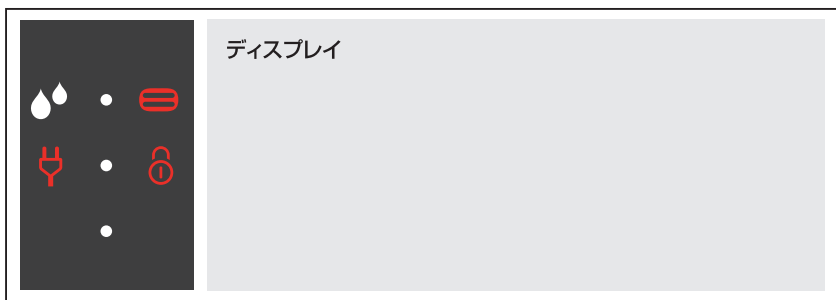
1&S	充電スタンドなし、 アルコール洗浄システムなし
4&CS	充電スタンドのみ付き
7&CC	アルコール洗浄システムのみ付き

【付属品コード】

8	無精ヒゲトリマー
6	ボディトリマー
5	ヒゲトリマー
3	洗顔ブラシ
2	キワぞりトリマー

*「網刃保護キャップ、電源コード、ブラシ」は基本付属品として付属しております。

ご不明な点等ございましたら、P.17記載のブラウンお客様相談室までお問い合わせください。



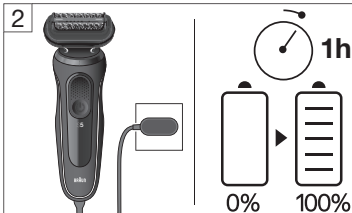
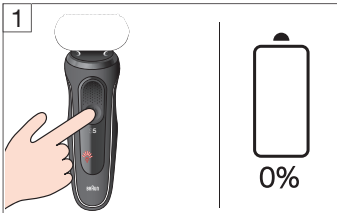
充電警告マーク (残量少・プラグ接続中のお知らせ)

充電警告マークは、以下二つの時に表示されます。

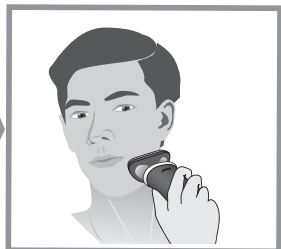
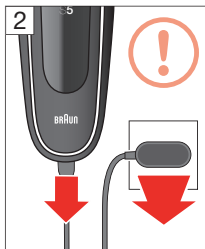
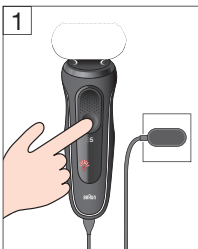
- 電池切れで充電が必要なとき
- 電源コードを挿したまま電源ボタンを押したとき(お風呂で使用できるシェーバーは、安全性のため、コードを挿したままどと使用できない仕様になっています)



A.



B.



トラベルロックマーク

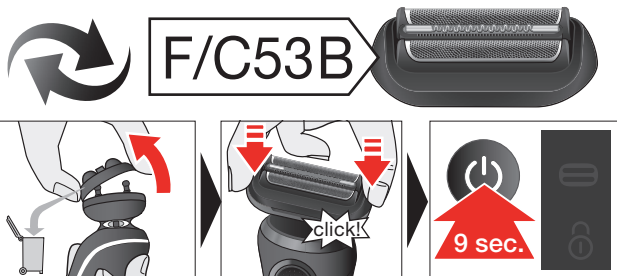
3秒間、電源ボタンを押すことで、トラベルロックを起動/解除できます。トラベルロックをかけると、スーツケースに入れて持ち運ぶときなど、予期しない状況でスイッチが入るのを防ぐことができます。



替刃交換催促マーク

このマークのみ表示される際は、替刃の交換タイミング*を意味しています。替刃を交換した後9秒間、電源ボタンを押し続けることで、マークが消えます。

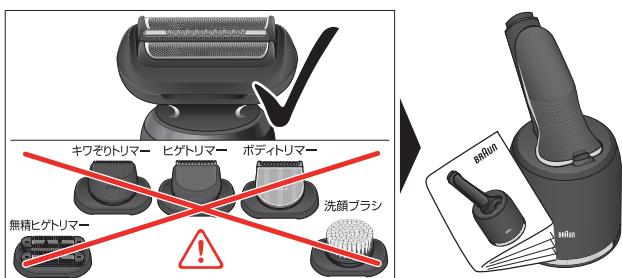
*ブラウンは、18ヵ月ごとの網刃・内刃カセット交換をお勧めします。ただし、使用状況によって変わる場合があります。



洗浄催促マーク

このマークは、アルコール洗浄システムを使用した場合のみ表示されます。また洗浄が必要なタイミングも意味しています。

注意:アルコール洗浄システムの除菌洗浄と潤滑化機能は、網刃にのみ適用されます(他のアタッチメントを付けている場合には適用できません)。

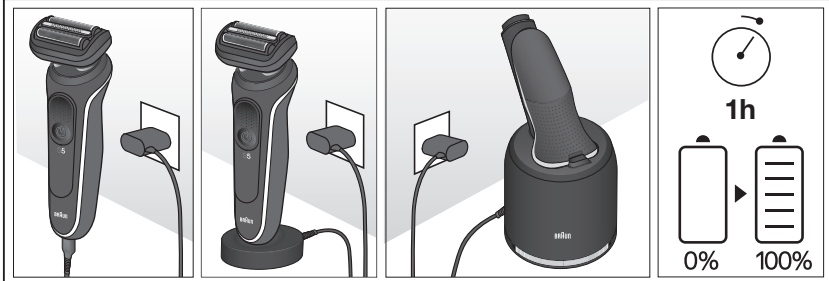




充電のしかた

フル充電には、1時間かかります。また、充電推奨温度は、5℃～35℃です。推奨温度を極端に下回る／上回る温度では、十分に充電されないか、まったく充電がなされないこともあります。初めてご使用になる場合は、電源コード差込口とコンセントに接続して充電するか、充電スタンド付きモデルは充電スタンドを使用して充電してください。また、お風呂で使用できるシェーバーは、安全性のため、コードを挿したままど使用できない仕様になっています。

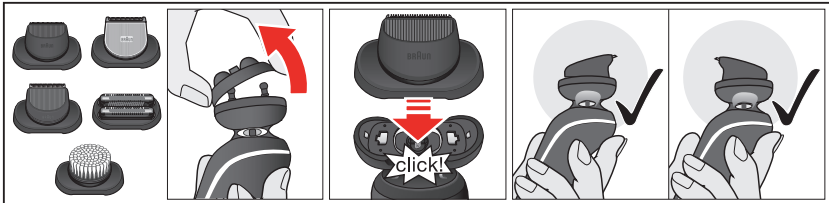
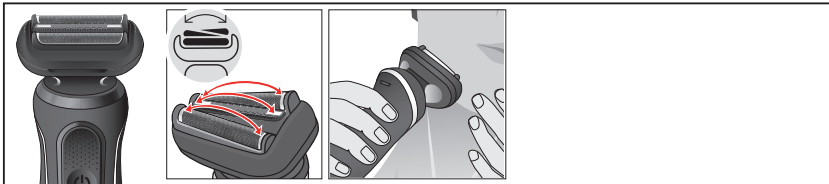
5℃ - 35℃ ✓

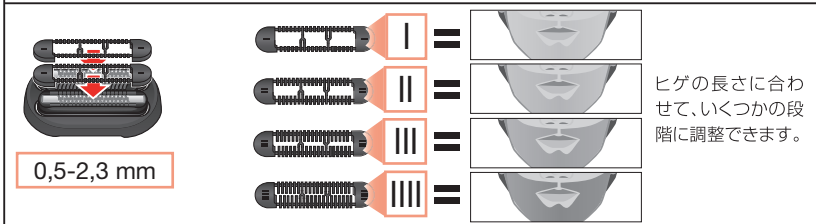
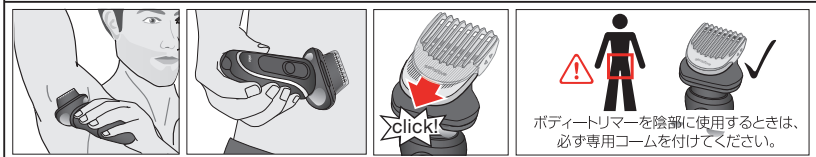
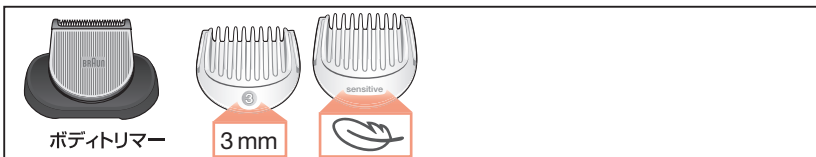
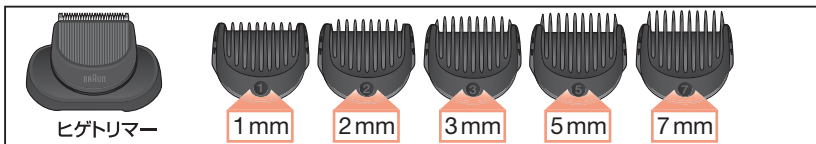
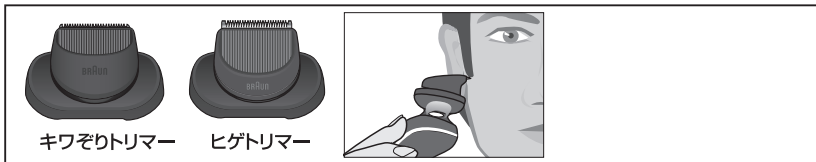


推奨使用方法

シェーバーの使用推奨温度は、15℃～35℃です。50℃以上の高温化での長時間の保管もお避けください。お風呂で使用できるシェーバーは、安全性のため、コードを挿したままど使用できない仕様になっています。

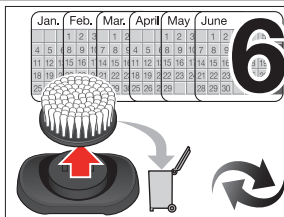
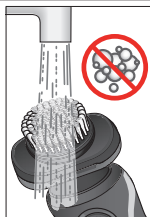
15℃ - 35℃ ✓







洗顔ブラシ



お手入りのしかた

水洗いでお手入れする場合

①シェーバーの電源をONにしてシェーバーを始動させ、ぬるま湯の流水下で、ヒゲくすなどを完全に洗い流します。その際、研磨剤の入っていない液体洗剤をご使用になれます。泡を完全に洗い流した後、数秒間シェーバーを作動させたままにして、水滴を落とします。

②次に、シェーバーの電源をOFFにし、網刃・内刃カセット刃(1)を取り外し、乾燥させます。

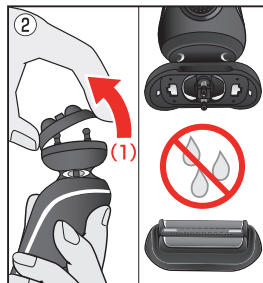
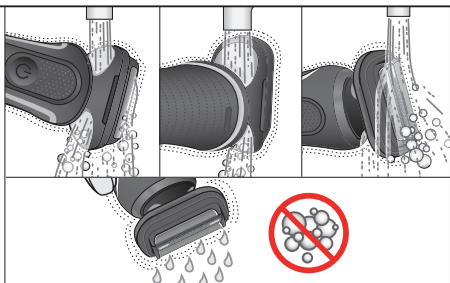
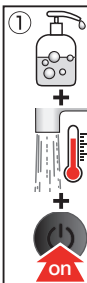
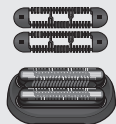
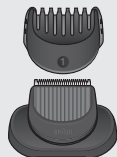
③常時水洗いを行う場合には、週に一度、網刃・キワぞり刃・トリマー刃に潤滑油を塗布してください(潤滑油は同梱されておりません)。

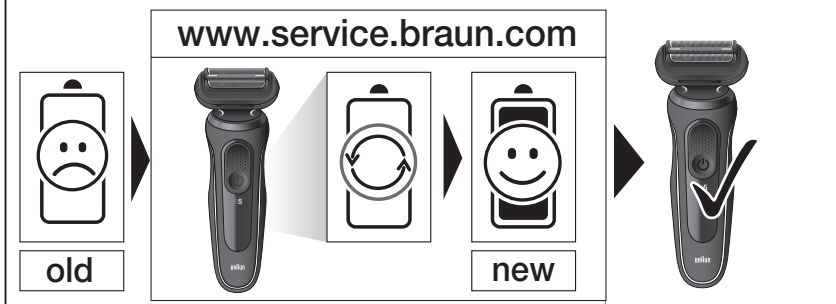
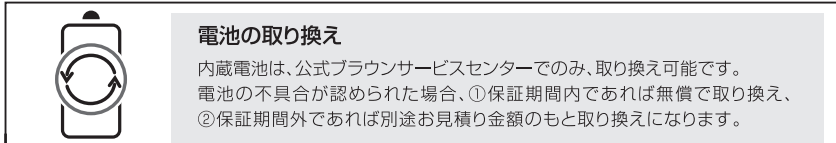
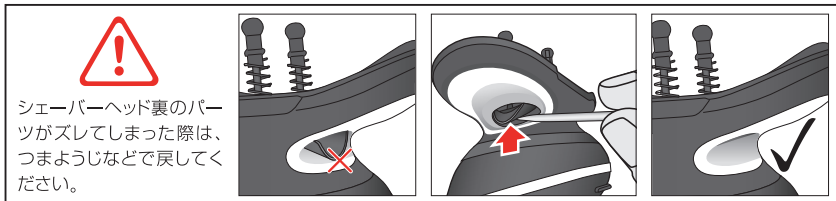
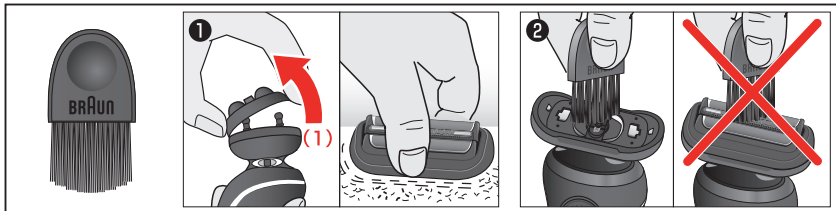
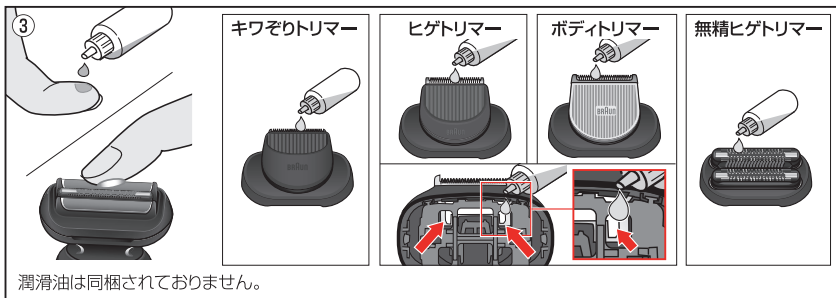
注意:シェービングフォーム・ジェルを使用した場合は、その都度お手入れを行ってください。

掃除用ブラシでお手入れする場合

①シェーバーの電源をOFFにし、網刃・内刃カセット刃(1)を取り外し、平らな表面の上で、軽く叩いてヒゲくすを落とします。

②付属のブラシで、シェーバーヘッドの受けを掃除します。その際、破損の原因になるため、絶対にブラシを直接網刃・内刃カセット刃にかけないでください。





製品を廃棄するときのお願い



充電式電池リサイクルにご協力を



警告

- 製品を廃棄するとき以外は絶対に分解しない。

火災・感電けがの原因になります。

- この製品には、リチウムイオン電池を使用しております。
- リチウムイオン電池はリサイクル可能な貴重な資源です。
- ご使用済みの製品を廃棄する際は、必ず電源プラグをコンセントから抜き、スイッチオン状態にて製品が動作しなくなるまで完全に放電させた後、製品の取扱説明書に従って充電式電池を外してください。
- 取り出した廃棄電池はプラス・マイナス端子をショートさせないよう十分注意し、小形二次電池リサイクル協力店にお持ちください。

最寄りのリサイクル協力店について

最寄りのリサイクル協力店についての詳細は、一般社団法人JBRCのホームページをご覧ください。

<http://www.jbrc.com>

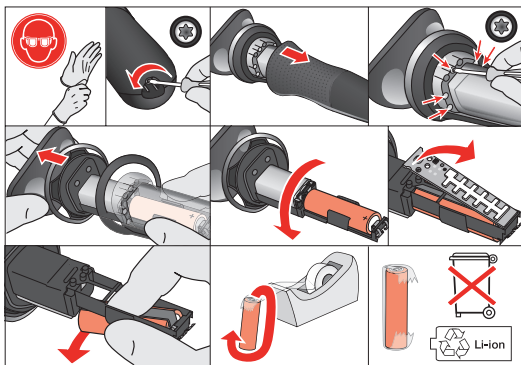
※ここに書かれている内容は予告なく変更されることがあります。



警告

- 必ずシェーバー本体の充電電池を使いきった状態で行う。製品を廃棄するとき以外は絶対に分解しない。

電池に電気容量が残存していると、電池の端子部分がショートすることがあり、発火、火災等の原因になります



リチウムイオン電池を取り外す際には、電池からの液漏れから肌を保護するために、手袋や保護用メガネなどを使用してください。

1. ドライバーで、シェーバー底のネジを外し、ハンドル部分を外します。
2. シェーバーヘッド部分の下にある、ネジを外し、内側のパーツも外します。
3. シェーバーを裏返し、電子基盤を取り外します。
4. 最後に電池を取り外します。取り外した電池はテープ等で絶縁し、小型二次電池リサイクル協力店にお持ちください。

1.保証書について

- 保証書はこの取扱説明書の巻末についておりますので、必ず「販売店名」と「お買い上げ日」が記入されていることをお確かめになり、保証内容をよくお読みの後、大切に保管してください。
- メーカー保証期間はお買い上げ日から1年間です。
- 消耗品、付属品は保証対象外です(保証対象部分は保証書に記載されています)。

2.修理のご依頼について

- ご使用中に異常、または故障が生じた場合は直ちに使用を中止し、ブラウンリペアセンターまたはお買い上げの販売店に点検修理をご依頼ください。
- 保証期間中は、「販売店名」と「お買い上げ日」が記入されている保証書を提示の上、お申し付けください。
- 保証期間が過ぎているときは、修理によって機能が維持できる場合は、お客様の希望により有料にて修理させていただきます。

3.補修用性能部品の保有期間について

- 本製品の補修用性能部品は製造終了後、6年間保有しております。補修用性能部品とは、その製品の機能を維持するために必要な部品です。

4.充電電池について

- 取扱説明書に従った充電をしても使用時間が著しく低下する場合は、電池の寿命である可能性がございますのでお買い上げの販売店またはブラウンリペアセンターにご相談ください。寿命による充電電池交換は有料修理になります。廃棄時以外は電池を取りはずさないでください。

5.アフターサービスについて

- ご不明な点やご相談は、お買い上げの販売店またはブラウンお客様相談室へお問い合わせください。

ブラウン製品サービス窓口について

P&Gジャパン合同会社

- ▶ 製品全般についてのお問い合わせ・ご相談は

ブラウンお客様相談室 0120-136343 受付時間 9:00~17:30
(祝日・年末年始を除く月~金)

ホームページからのご相談いただけます。 <http://www.braun.com/jp>

- ▶ 修理のお問い合わせ・ご相談は

ブラウンリペアセンター ☎049-281-2033 受付時間
9:30~12:30/13:30~17:30
(祝日を除く月~金)

〒350-0269 埼玉県坂戸市にっさい花みず木5-7-3

ホームページからのご相談いただけます。 <http://braun-service.jp>

※ご注意:電話番号、受付時間等が変更になることがあります。

長年ご使用の電気製品の点検を!

愛情点検



こんな症状はありませんか

- スイッチを入れても、時々始動しないことがある。
- 電源コードを折り曲げると通電したり、しなかったりする。
- 電源コードや電源プラグが異常に熱い。
- 運転中に異常な音、振動がする。
- 本体が変形していたり、コゲくさい臭いがする。
- 本体及び部品の変形・破損。
- 充電時間が長くなった。
(あるいは、充電してもすぐ電気がなくなるように感じる)
- その他の異常・故障がある。



お願い

このような症状のときは、使用を中止し、故障や事故防止のためスイッチを切り、コンセントから差込みプラグをはずして、必ずブラウンリペアセンターまたは、お買い上げいただいた販売店にご相談ください。そのままの使用は、故障や火災等の原因となるおそれがあります。

家電製品全般の安全使用について

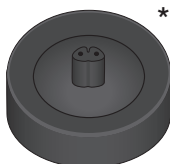
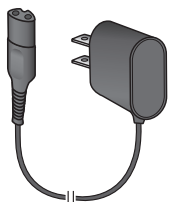
(財)家電製品協会ホームページへ <http://www.aeha.or.jp>

製品の仕様・外観・価格は予告なしに変更することがあります。

プライバシーについて

お客様から収集した個人情報はお客様からのお問い合わせやご依頼への対応およびそれらに付随する業務の実施の為に使われます。お客様の個人情報は、その秘密が保持されるようP&Gグループのデータベースに保管され、ご本人の同意を得ずに外部機関に対してそれらの情報の交換・売買・共有を行うことはありません。ただし、前述の業務を代行者に委託するために、弊社は業務代行者へ業務遂行に必要最低限の個人情報を開示する場合があります。業務代行者は、開示された個人情報を、弊社から委託した内容を超えて使用することを禁じられており、また情報を適切に取り扱います。なお、弊社プライバシーポリシー詳細はこちらをご覧ください。<http://www.pg.com/privjp> (PC専用)

53B



Type 5439

* not with all models



02 - PT*



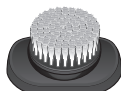
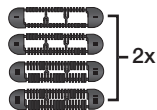
05 - BT*



06 - BDT*



08 - 3DBT*



03 - BR*



Type 5434



English

Read these instructions completely, they contain safety information. Keep them for future reference.


Warning

Your appliance is provided with a Safety Extra Low Voltage plug-in power supply.

To avoid risk of electric shock, do not exchange or tamper with any part of it.

Only use Braun power supply

 type 492-XXXX.

 This appliance is suitable for cleaning under running water and use in a bathtub or shower.

For safety reasons it can only be operated cordless.

Do not shave with a damaged foil or cord.

Detach the shaver from the power supply before using it with water.

When the distance comb is removed, the cutting system should not be pressed into the skin. Risk of injury!

Do not open the appliance!

The built-in rechargeable batteries can only be replaced by an authorized Braun Service center.

Only at the end of the product's useful life, disassemble the rechargeable battery for dis-

posal reasons: Disassemble the housing as shown in the battery removal pictures, remove the rechargeable battery and recycle or dispose of properly, according to local guidelines. Disassembling the appliance will destroy it and invalidate the warranty.

This appliance can be used by children aged from 8 years and above and persons with reduced physical, sensory or mental capabilities or lack of experience and knowledge if they have been given supervision or instruction concerning the safe use of the appliance and understand the hazards involved.

If the appliance is provided with a hair clipping attachment, it can be used for hair clipping purpose by children aged from 3 years under supervision.

Children shall not play with the appliance and user maintenance shall not be made by children unless they are supervised.

Caution

Keep power supply and charging stand dry. Do not expose the appliance to temperatures higher than 50 °C / 122° F for extended periods of time.

The brush (03-BR) must not be used on damaged or irritated skin or on wounds. If skin irritation occurs, discontinue use.

Avoid direct contact with eyes and hairline.

The body trimmer (06-BDT) must only be used with comb attachment in delicate areas.

Important

The shaver head needs cleaning under hot running water after each foam or gel usage!

The brush needs to be cleaned with cool running water after each usage!

Switch the shaver on and rinse until all residues have been removed.

For hygienic reasons, do not share this appliance with other persons.

Product contains batteries and /or recyclable electric waste. For environment protection, do not dispose of in household waste, but for recycling take to electric waste collection points provided in your country.



Subject to change without notice.

無料修理規定

1. 取扱説明書、本体添付ラベル等の注意書に従った使用状態で、保証期間内に故障した場合には、無料で修理をさせていただきます。
2. 保証期間内に無料修理をお受けになる場合には、製品と保証書をご持参、ご提示のうえ、お買い上げ販売店またはブラウンリペアセンターにお申し付けください。
3. ご転居の場合は、事前にお買い上げ販売店、またはブラウンリペアセンターにご相談ください。
4. ご贈答などで、本保証書に記入してあるお買い上げ販売店に修理がご依頼できない場合には、ブラウンリペアセンターにご相談ください。
5. 保証期間内でも次の場合は有料修理になります。
 - 使用上の誤り及び不当な修理や改造による故障ならびに損傷。
 - お買い上げ後の移動、輸送、落下等による故障ならびに損傷。
 - 火災、地震、水害、落雷、その他の天災地変、異常電圧、指定外の使用電源（電圧や周波数）等による故障ならびに損傷。
 - 一般家庭以外（業務用等での長時間利用等）に使用された場合の故障ならびに損傷。
 - 保証書の提示がない場合。
 - 保証書にお買い上げの年月日、お客様名、販売店名の記入または販売店から発行される同等の証明書のない場合、あるいは字句を書き換えられた場合。
 - 消耗品の磨耗や損傷。
 - 当社が認可していない店舗等で修理を行った場合。
6. 保証書は再発行いたしませんので紛失しないよう大切に保管してください。

修理メモ

※この保証書は、本書に明示した期間、条件のもとにおいて無料修理をお約束するものです。従ってこの保証書によって、保証を発行している者（保証責任者）、およびそれ以外の事業者に対するお客様の法律上の権利を制限するものではありません。保証期間経過後の修理について不明の場合は、お買い上げの販売店またはブラウンリペアセンターにお問い合わせください。

※保証期間経過後の修理・補修用性能部品の保有期間について詳しくは「保証とアフターサービス」の頁をご覧ください。

ブラウン シリーズ 5 保証書 持込修理

本書は、無料修理規定の内容で無料修理を行うことをお約束するものです。お買い上げの日から下記期間中に故障が発生した場合は本書をご提示のうえ、お買い上げの販売店またはブラウンリペアセンターに修理をご依頼ください。お客さまにご記入いただいた保証書の記載内容は、保証期間内のサービス活動及びその後の安全点検活動のために利用させていただく場合がございますので、ご了承ください。

品名	電気かみそり	
型番	型番が「5X-」で始まる製品が対象となります。 例:50-S1000s ※具体的な型番表記は、P.8をご覧ください。	
保証内容	対象部分	期間 (お買い上げの日より)
	シェーバー本体 電源コード (但し、網刃・内刃カセット刃及び付属品は除く) アルコール洗浄システム (アルコール洗浄システム付きモデルのみ。 但し、専用洗浄液カートリッジは除く) 充電スタンド(充電スタンド付きモデルのみ)	1年
お買い上げ日	年	月 日
お客様 お名前・ご住所		
販売店・住所		

(販売店及びお買い上げ日の記入なきものは無効です)

P&Gジャパン合同会社

〒651-0088 神戸市中央区小野柄通7-1-18

BRAUN



網刃、内刃交換日付(使用開始から
18ヵ月後)を下記のカセット部品番号
の下にご記入ください。

F/C53B

	/		/			
--	---	--	---	--	--	--

Please note down the suggested replacement date
(in 18 months from now) below replacement part
reference number.