

**Oral-B**

**iO**



**+1年**  
**延長保証**

—— 今すぐ製品登録してゲットしよう! ——

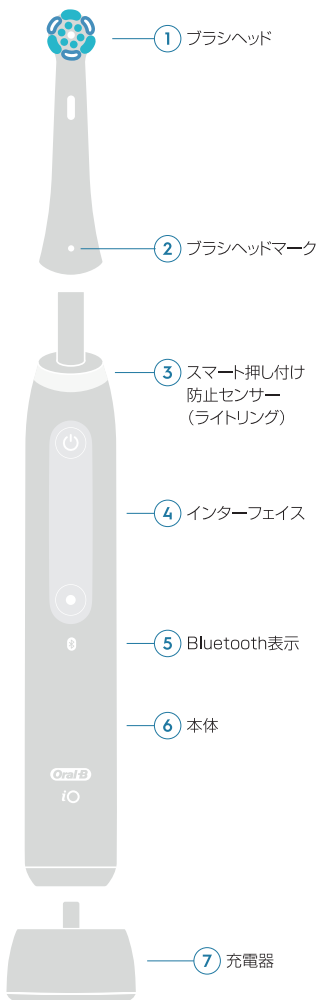
**取扱説明書**

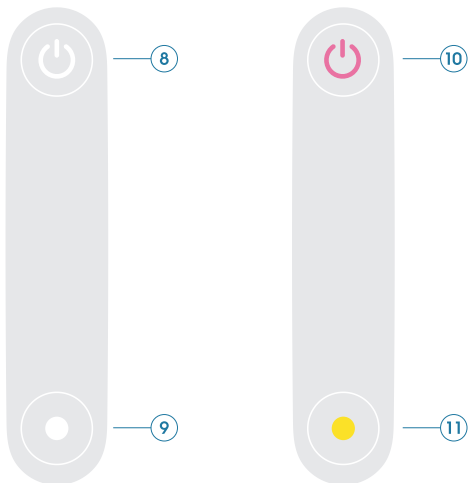
**保証書付**

ご使用前に必ずお読みの  
うえ、正しくご使用くださ  
い。巻末に保証書が添付  
されておりますので、大  
切に保管してください。

## 各部の名称

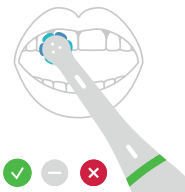
---



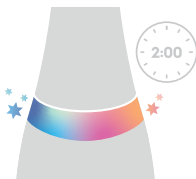


- ⑧ ON/OFFボタン
- ⑨ モードボタン
- ⑩ 充電催促表示
- ⑪ ブラシヘッド交換リマインダー

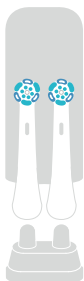
\* Please refer P.xx for English Description.



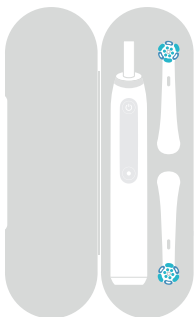
**a** 押し付け防止センサー



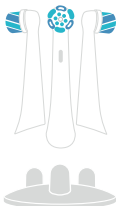
**b** 2分間タイマー



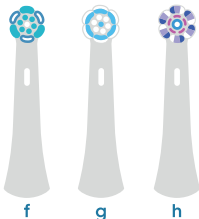
**c** カバー付ブラシホルダー



**d** トラベルケース



**e** ブラシホルダー



**f** アルティメイトクリーン  
**g** ジェントルケア  
**h** ラディアントホワイト

(モデルによって付属品は異なります)

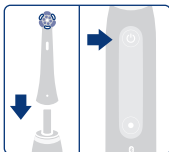
オーラルBアプリをダウンロードして、歯ブラシとBluetooth接続してみましょう。

# 2分で分かる! 簡単・使い方ガイド

詳しくは説明書をご覧ください。

## ▶ ご使用前に

- ・初めて使う際、お急ぎの場合は、30分程度充電すれば約2分間ブラッシングが可能です。
- ・フル充電には約16時間必要です。
- ・充電後、本体にブラシを差し込んで、On/Offスイッチを押すと動き始めます。



## ▶ 磨く前に

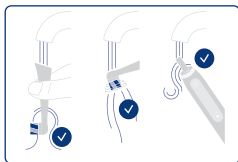
- ・歯磨き粉は、米粒大程度のごく少量で充分です。
- ・歯磨き粉が飛び散らないよう、お口の中でスイッチを入れ、お口から出す前にスイッチを切ってください。



※正しい磨き方に関しては、次ページをご覧ください。

## ▶ お手入れ方法

- ・ブラッシング後、ブラシの先を下に向け、流水ですすぎます。その際、歯ブラシ本体のスイッチはONにしてください。
- ・スイッチをOFFにし、ブラシヘッドを取り外し、歯ブラシ本体とブラシヘッドを別々にすすぎます。
- ・歯ブラシ本体の、ブラシヘッドとの接続部分やブラシヘッドの内部も流水でよくすすいでください。
- ・ブラシヘッドと本体の水気を拭き取り、よく乾燥させてから、装着しなおしてください。



## ▶ ブラシ交換について

- ・交換の目安は約3ヵ月です。
- ・替えブラシのお求めは、お近くのオーラルB製品取扱店へ。
- ・インターネットでもお買い求めいただけます。

購入サイトへは

オーラルB 替えブラシ

検索



# 2分で磨ける! 正しいブラッシング早わかり。

～ 正しく磨けば、効果最大! ～



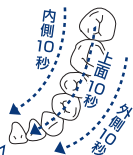
## ① お口の中を4分割して均等に磨きます。

使い始めは、振動がくすぐったかったり、激しく感じたりすることがありますが、徐々に慣れてきます。もちろん歯ぐきにもやさしく、身体への影響ありません。

## ② ブラシは歯に軽く当て、歯の一本一本を意識して、外側・内側・上面をそれぞれ10秒ずつなぞりましょう。

手磨きのように小刻みに手を動かさないのがコツ。ブラシは、力を入れすぎないように「歯に軽く当ててなぞるだけ」です。

軽くなぞるだけ!



## ③ 側面を磨く際、ブラシは左図のように歯に対して斜め45度に当てると、歯と歯ぐきの間の歯垢が効果的に除去できます。

前歯の内側を磨くときは、ブラシを立てて使用すると効果的です。



## ④ 上記の30秒ブラッシングを4箇所分、繰り返してください。

磨いた後、舌の先で歯の表面をなぞると、ツルツルになっているはず。


さらに指でこすってみるとキュッキュとなるほど歯垢がすっきり落ちています。

オーラルB iOシリーズは、お客様に安全で効果的な全く新しい歯磨きを体験して頂けるよう細心の注意をもって作られています。ご使用にあたっては安全に関する注意事項をよくご確認のうえ、正しくお使いください。

## 安全上のご注意

- ご使用の前に、この「安全上のご注意」をよくお読みの上、正しくお使いください。
- ここに示した注意事項は、製品を安全に正しくお使い頂き、あなたや他の人々への危害や損害を未然に防止するためのものです。また、注意事項は、危険の度合いを明示するために、次のように区分しています。

**いずれも安全に関する重要な内容ですので、必ず守ってください。**

 **警告：**人が死亡又は重傷を負う可能性が想定される内容。

 **注意：**人が傷害を負う可能性及び物的損害の発生が想定される内容。

お読みになった後は、お使いになる方が  
いつでも見られるところに必ず保管してください。

### ■絵表示の例



△記号は、警告・注意を促す内容があることを告げるものです。図中に具体的な注意内容(左図の場合は感電注意)が描かれています。



○記号は、禁止行為であることを告げるものです。図中や近くの箇所に具体的な禁止内容(左図の場合は分解禁止)が描かれています。



●記号は、行為を強制したり指示したりする内容を告げるものです。図中に具体的な指示内容(左図の場合は電源プラグをコンセントから抜く)が描かれています。

## ⚠ 警 告



●交流100～110V以外では使用しない。  
火災・感電の原因となります。

●電源コードを傷付けたり、無理に曲げたり、引っ張ったり、ねじったり、たばねたり、高温部に近づけたり、重い物を載せたり、挟み込んだり、加工したりしない。  
電源コードが破損し、火災・感電の原因となります。

●電源コードや電源プラグが傷んだり、コンセントの差込みが緩いときは使用しない。  
感電・ショート・発火の原因になります。



●改造はしない。また修理技術者以外は、分解・修理をしない(製品の廃棄の際に充電池を取り出すときを除く)。  
火災・感電・けがの原因となります。この製品は、交換不能な充電池を内蔵しています。修理はお買い上げの販売店又はブラウンリペアセンターにご相談ください。

## ⚠ 警 告



	<p>●充電器を水につけたり、水をかけたりしない。また、水中に落下するようなおそれのある位置に設置しない。 ショート・感電・発煙・発火・漏電火災等や故障のおそれがあります。</p>
	<p>●充電器を浴室、シャワー室のような湿気の多い場所では使用しない。 ショート・感電・発煙・発火・漏電火災等や故障のおそれがあります。</p>
	<p>●濡れた手で電源プラグをコンセントから抜き差ししない。 感電やけがをすることがあります。</p>
	<p>●お手入れの際は必ずスイッチを切り、電源プラグをコンセントから抜く。また、充電器を水中に落とした場合も、水中の充電器に触れず、すぐに電源プラグを抜く。 感電やけがをすることがあります。</p>
	<p>●異常・故障時には、直ちに使用を中止する。 そのまま使用すると火災・感電・けが・故障に至るおそれがあります。直ちにスイッチを切り、電源プラグを抜いて、ブラウンリペアセンターへ点検・修理を依頼してください。</p>
	<p>●電源プラグ使用の際は、必ず電極部の水を完全に拭き取る。 ショート・感電・発煙・発火・漏電火災等や故障のおそれがあります。</p>

## ⚠ 注 意

	<p>●子どもだけで使わせたり、お手入れさせたりしない。子どもの手の届くところに置かない。 事故やけがのおそれがあります。子どもや介助が必要な方が使用する際は、必ず保護者や責任者の監督下でお使いください。</p>
	<p>●3歳未満の子供に使用しない。</p>
	<p>●歯みがき以外の目的には使用しない。 製品の消耗を早め、事故の原因になります。</p>
	<p>●電源プラグに金属、ほこり、水滴等を付着させない。 ショート・感電・発煙・発火・漏電火災等や故障のおそれがありますので定期的に掃除してください。</p>
	<p>●歯ぐきにブラシやノズルを強く当てすぎない。 歯ぐきを傷める事があります。歯周病のひどい人などは歯科医にご相談ください。</p>
	<p>●遊び等、歯みがき以外の用途に使用したり、ブラシを噛んだりしない。 大人の指導・監督の下で使用してください。</p>
	<p>●廃棄時に充電池を取り出す際は⊕⊖端子をショートさせない。</p>
	<p>●ご使用の前にブラシやノズルにガタツキや変形がないか確認する。 歯ぐきや口唇を傷つけることがあります。また、必ずブラシをハンドルに装着して使用してください。</p>



## ⚠ 注 意

	●製品を落としたりした場合、外見上破損が見られなくても、ブラシやノズルを交換する。 歯みがき中に破損して口腔内にケガをするおそれがあります。
	●歯科治療中、または義歯を使用している場合は、使用の前に歯科医に相談する。
	●本体・充電器の開口部にものを差し込まない。
	●必ず付属の充電器を使う。
	●オーラルB推奨品以外の付属品は使用しない。
	●電源プラグを抜くときは、電源コードを持たずに必ず先端の電源プラグを持って引き抜く。 感電やショートして発火し、火災に至ることがあります。
	●本製品は「屋内用」です。
	●ブラシは3ヵ月毎に交換してください。 万が一毛先が開いた場合は、すぐに交換してください。
	●使用後はブラシヘッドを洗ってください。（詳しくは、＜ご使用後のお手入れのしかた＞をご覧ください。） 正しくお手入れをすることで、歯ブラシが長持ちします。
	●充電器使用时以外は、電源プラグをコンセントから抜く（長期不在の場合等は特に注意）。 けがや火傷、絶縁劣化による感電や漏電火災の原因になります。

- ❗ 子供が本製品を遊びに使わないよう、お気をつけください。
- ❗ 本製品は、個人用です。歯科医等で複数の患者に使用することは避けてください。衛生的理由から、ご家族で使用する時は、各個人ごとに別のハンドルとブラシの使用をお勧めします。

## 大切なお知らせ

- オーラルB iO電動歯ブラシ本体、およびマグネット式ポーチ（付属品）は、ネオジム磁石を使用しており、電磁場が発生します。医療機器（体内埋め込み式のものを含む）をご使用の方で、オーラルB iO電動歯ブラシご使用時の安全性に関してご不明な点がございましたら、医療機器製造元、もしくは医師にご相談ください。
- 本製品は、スマートフォンと連動させることが出来ます。（詳しくは、＜歯ブラシとスマートフォンの連動のしかた＞をご覧ください。）電磁干渉及び電磁環境両立性の問題を避けるために、航空機及び病院内の指定された場所への持ち込みや使用の際には、歯ブラシ本体⑥のBluetooth機能をOFFにしてください。
- ペースメーカーご使用の方は、Bluetooth機能をONにして使用する際は必ずペースメーカーと歯ブラシを15センチ以上離してご使用ください。異常が感じられる場合は、直ちにBluetooth機能をOFFにしてください。

電気仕様に関しては、充電器の裏面をご参照ください。

# 仕様

## 搭載モード

ブラッシングモード	iO 4
DAILY CLEAN(標準クリーンモード)	●
SENSITIVE(やわらかクリーンモード)	●
SUPER SENSITIVE(超やわらかクリーンモード)	●
WHITEN(ホワイティングモード)	●

電源方式	充電式
充電時間	16時間
定 格	AC100～110V/50～60Hz/0.9W
寸 法	W30 × D30 × H183mm
質 量	127g
付属品	〈iOG4.1B6.0 BK〉 アルティメイトクリーン ブラック、充電器 各1個 〈iOG4.1A6.0 LV〉 アルティメイトクリーン、充電器 各1個 〈iOG4.1B6.2K BK〉 アルティメイトクリーン ブラック、充電器、トラベルケース 各1個 〈iOG4.1A6.1K WT〉 アルティメイトクリーン、充電器、トラベルケース 各1個

## 充電のしかた

- 充電器⑦の電源プラグをコンセントに差し込み、歯ブラシ本体を充電器にセットして充電を行ってください。
- 充電中は、ON/OFFボタン⑧が白く点滅します。フル充電されると、ON/OFFボタン⑧は消灯します。フル充電には、約16時間かかります。
- 充電残量が少なくなると、充電促進表示⑩が赤く点滅します。使用中に充電残量がゼロになると、ブラシの回転は停止します。その際は、充電器にセットして充電を行ってください。
- 常に本体を充電器にセットしておくことで、フル充電状態を保つことが出来ます。過充電のおそれはありません。しかしながら、環境保護のため、充電時にのみ充電器の電源プラグをコンセントに差し込むことをお勧めします。
- 歯ブラシ本体は、外部環境の範囲外で使用しているとき、もしくは電流が高すぎる場合に自動的に電源がOFFになることがあります。その際には、充電器にセットして充電をしてからご使用ください。

- ご注意:** ●この電動歯ブラシにはリチウムイオン電池が使用されています。50℃以上の高温となる場所での使用・保管はお避けください。
- 充電電池の寿命の為に、常温で保管してください。

## 使いかた

### ブラッシングを始める

歯ブラシ本体に、ブラシヘッドを装着してください。歯ブラシ本体とブラシヘッドの間に少しの間隙がある状態が正しい装着状態です。

ブラシヘッドをぬらして歯磨き粉をつけてからお使いください。水しぶきの飛び散りを防ぐ為に、ブラシを口の中に入れてから本体のスイッチを入れてください。

ブラシを軽く歯に当てて1本1本ゆっくりと移動させます。まず外側の歯からはじめて、内側に移り、最後に歯の噛み合わせ部分を磨きます。口腔内を4分割した部分をそれぞれ均等に磨くようにしてください。

歯科医に、あなたの歯に合った正しいブラッシングのしかたを相談してみるのもお勧めです。

電動歯ブラシを使用し始めてから数日間は、若干歯ぐきから出血することがあります。通常、出血は数日で止まりますが、出血が2週間以上続く場合は使用を中止して、歯科医の診断を受けてください。

歯や歯ぐきが敏感な場合には、＜SENSITIVE（やわらかクリーンモード）＞もしくは＜SUPER SENSITIVE（超やわらかクリーンモード）＞のご使用をお勧めします。また、＜ジェントルケア＞ブラシと上記モードを併用されると、より一層、歯や歯ぐきにやさしく磨けます。（図g）

### タイマー

ブラッシング時には、口腔内を、上の歯の右側、左側、下の歯の右側、左側の4カ所に分け、それぞれの箇所を順に磨いていきます。タイマーが、30秒毎に短めのシグナル音で、次の箇所へ移るタイミングをお知らせします。歯科医が推奨する2分間のブラッシング終了時には、長めのシグナル音でお知らせします。

ブラッシング中に短時間電源をOFFにしても、ブラッシング経過時間は歯ブラシ本体に記憶されるので、再び電源をONにして、ブラッシングを続けることが出来ます。OFFにした状態が30秒以上続くか、本体を電源につないだ状態の充電器の上に置くと、タイマーはリセットされます。

### 2分間ブラッシング終了サイン

2分間のブラッシングを終えると、ライトリングがカラフルに光ります。（図b）

**ご注意:** オーラルBアプリを使用して、タイマーの設定を変更することが出来ます。

## スマート押し付け防止センサー

(モデルによって搭載モードは異なります)

オーラルB iOシリーズの歯ブラシには、スマート押し付け防止センサーが搭載されています。ライトリングの色によって、様々な情報をお伝えします。(図a)

●ホワイト：ブラシ圧:低 / 初期設定

●グリーン：ブラシ圧:適切

●レッド：ブラシ圧:強

適切なブラシ圧でブラッシングできている時には、ライトリングがグリーンに点灯します。ブラシ圧が強すぎる場合には、レッドのライトが点灯してお知らせします。スマート押し付け防止センサーが、ホワイト(もしくはご自分で設定された色)に光った場合は、ブラシ圧が弱すぎるので、もう少しブラシを強めに歯と歯ぐきにあててください。

ブラシ圧が強すぎる際には、ブラシの振動スピードが自動的に減速します。(＜DAILY CLEAN(標準クリーンモード)＞、＜INTENSE(しっかりクリーンモード)＞、＜SENSITIVE(やわらかクリーンモード)＞のブラッシングモード使用時)定期的に、いつもより少し強めにブラシを押し当て、スマート押し付け防止センサーが作動するかご確認ください。

**ご注意:**初期設定のリングカラー(白)をアプリからお好きな色に変更することができます。

## ブラッシングモード

(モデルによって搭載モードは異なります。)

オーラルB iOシリーズの歯ブラシには、様々なブラッシングモードが搭載されています。

●DAILY CLEAN(標準クリーンモード)…毎日の歯磨きに。

●INTENSE(しっかりクリーンモード)…しっかりと磨きたいときに。

●SENSITIVE(やわらかクリーンモード)…歯や歯ぐきにやさしくすっきりと磨き上げます。

●SUPER SENSITIVE(超やわらかクリーンモード)…歯や歯ぐきの状態が気になるときに。

●WHITEN(ホワイトニングモード)…ステイン(着色汚れ)ケアに。

●TONGUE CLEAN(舌クリーニングモード)…舌のクリーニングに。

●GUM CARE(歯ぐきケアモード)…歯ぐきを優しくマッサージしたいときに。

＜TONGUE CLEAN(舌クリーニングモード)＞使用時には、「ジェントルケア」(g)ブラシのご使用をお勧めします。舌クリーニング時には、お好みで歯磨き粉をご使用になれます。舌のすみずみまでやさしくブラシを動かしてください。舌クリーニングの推奨時間は30秒です。30秒後に自動的にOFFになります。

**ご注意:**搭載モード及び、モードの順序は、モデルによって異なります。

## モード設定

初めて使用する時には、パッケージに表示されている1番目のモードでブラッシングが開始されます。モードボタン⑨を押すことで、モード変更することができます。ブラッシング中にもモード変更は可能です。2回目のブラッシングからは、前回使用したモードで、ブラッシングが開始されます。

**ご注意:**オーラルBアプリを使用してモードを変更することもできます。

## ブラシヘッドについて

オーラルBは、iOシリーズ専用の替えブラシヘッドをご用意しています。(図f、g、h) 歯科器具から発想を得たブラシヘッドで、お口をスッキリと磨き上げます。

- アルティメイトクリーン
- ジェントルケア
- ターゲットクリーン
- ラディアントホワイト

オーラルB iO各ブラシヘッドについての詳細はオーラルBウェブサイト [www.oralb.braun.co.jp](http://www.oralb.braun.co.jp) をご覧ください。

## ブラシヘッド交換時期

オーラルB iOシリーズ専用替えブラシヘッドには、青色・緑色の毛の部分が白くなってブラシの交換時期をお知らせするものがあります。正しい方法で1日2回2分間のブラッシングをしていると、約3ヵ月で青色の毛先が白く変色します。ブラシの色が変わる前に毛先が開いた場合は、歯や歯ぐきに強く当てすぎている可能性があります。

**ご注意:**最適なブラッシングのために、約3ヵ月毎のブラシヘッドの交換をお勧めします。

## ブラシヘッド交換リマインダー

この歯ブラシには、ブラシヘッド交換リマインダーが搭載されており、1日2回ブラッシングをすると約3ヵ月後にブラシヘッド交換時期についてお知らせします。交換時期になると、モードボタン⑨が黄色\*に点灯し、歯ブラシ本体が振動してお知らせします。

ブラシヘッド交換リマインダーをリセットするには、モードボタン⑨を2秒ほど長押ししてください。手動でリセット作業をしなかった場合でも、数日後には自動的にリセットされます。

\*オレンジ色で表示されることもあります。

**ご注意:**オーラルBアプリを使用して、ブラシヘッド交換の設定を変更することもできます。

## 歯ブラシとスマートフォンの連動のしかた

オーラルBアプリは、様々な機能を搭載しています。

- 歯ブラシの設定をカスタマイズ…ライトリングの色をお好みの色に変更したり、タイマー・ブラッシングモードの順序・ブラシヘッド交換リマインダーの設定を変更することができます。
- ブラッシングデータの記録…毎回の歯磨き時の、ブラッシング時間やブラシ圧を記録します。

オーラルBアプリは、iOSまたはアンドロイドのオペレーティングシステムを搭載したスマートフォンでご利用いただけます。App Store<sup>SM</sup>またはGoogle Play<sup>TM</sup>から無料でダウンロードが可能です。

もしくは、巻末のQRコードをスキャンして、オーラルBホームページの「オーラルBアプリ」ページを開き、App Store<sup>SM</sup>またはGoogle Play<sup>TM</sup>のボタンを押してダウンロードすることもできます。

- ▶オーラルBアプリを立ち上げ、アプリ画面の指示に従ってBluetooth機能でアプリと歯ブラシハンドルを連動させます。Bluetoothでの連動のしかたは、アプリの設定(設定→歯ブラシハンドル)でも確認することが出来ます。

**ご注意:**お手持ちのスマートフォンのBluetooth機能がOFFになっている場合は、オーラルBアプリで利用できる機能が制限されます。(Bluetooth機能をONにする方法については、スマートフォンの使用説明書をご覧ください)

- ▶歯ブラシ本体とのペアリングが完了するとライトリングが光ってお知らせします。アプリの使用方法については、スマートフォン上に表示されます。
- ▶初期設定では、ハンドル本体のBluetooth機能はONになっています。Bluetooth機能をON/OFFするには、ON/OFFボタン⑧を5秒程長押ししてください。BluetoothがONに切り替わった時には、ライトリングの青い光が強くなってお知らせします。OFFに切り替わった時には、ライトリングの青い光がゆっくりと消灯します。
- ▶歯磨き中にアプリを使用する際は、スマートフォンからあまり離れすぎないようにしてください(5メートル以内)。スマートフォンは、乾いた安全な場所に置いてください。

**ご注意:**●歯ブラシ本体とアプリを接続するためには、お使いのスマートフォンがBluetooth4.2(もしくはそれ以上)/BluetoothSmartを搭載している必要があります。互換性のあるスマートフォンは、app.oralb.comで確認することが出来ます。

- ご使用になる前に、スマートフォンの取扱説明書をよくお読みの上、スマートフォンや充電器が洗面所での使用に適しているか確認してください。

## ご使用後のお手入れのしかた

ブラッシング後、ブラシの先を下に向け、流水ですすぎます。その際、歯ブラシ本体のスイッチはONにしてください。

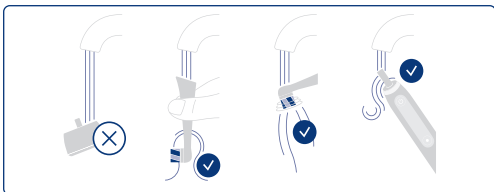
スイッチをOFFにし、ブラシヘッドを取り外し、歯ブラシ本体とブラシヘッドを別々にすすぎます。

歯ブラシ本体とブラシヘッドとの接続部分やブラシヘッドの内部も流水でよくすすいでください。

ブラシヘッドと本体の水気を拭き取り、よく乾燥させてから、装着しなおしてください。

充電器のお手入れをするときには、必ず電源プラグを抜いてから行ってください。充電器は、湿らせた布でのみお手入れをしてください。

各アクセサリー（付属品）のお手入れの仕方は、次の＜アクセサリー＞の欄をご覧ください。



## アクセサリー（モデルによって異なります）

### トラベルケース（図d）

トラベルケースに本体とブラシヘッドを収納する時には、完全に乾いた状態で収納してください。

トラベルケースの外側・内側ともに、湿らせた布でのお手入れのみとしてください。

**ご注意:**トラベルケースの表面が汚れた時には、すぐに拭き取ってください。トラベルケースは、清潔で乾燥した場所に保管してください。

### カバー付ブラシホルダー

#### ブラシホルダー（図c、e）

ブラシヘッドはきれいに洗ってから、ホルダーのピンに差してください。完全にブラシヘッドが乾燥してから、カバーをかぶせてください。ブラシホルダー及びカバーは、食洗器をご使用頂けます。

### ジッパー付ポーチ

#### マグネット式ポーチ

ジッパー付ポーチに本体とブラシヘッドを収納する際には、完全に乾いた状態で収納してください。

ジッパー付ポーチの外側・内側ともに、流水で洗うことが出来ます。

歯ブラシ本体と、カバー付ブラシホルダーをマグネット式ポーチに入れる際には、完全に乾かしてから収納してください。ブラシヘッドをホルダーに入れ、カバーをかぶせる前に、完全にブラシヘッドが乾いているか確認してください。

マグネット式ポーチの外側・内側ともに、流水で洗うことができます。ポーチは、清潔で乾燥した場所に保管してください。

**ご注意:**ポーチの表面が汚れた時には、すぐに拭き取ってください。

## Bluetooth無線通信機能についての重要なお知らせ

Bluetooth搭載携帯端末上の、記載されている全ての機能はサポートされていますが、オーラルBはその接続性や、機能の持続的な作動を保証しません。機能の作動パフォーマンス及び接続性には、各Bluetooth搭載携帯端末本体、ソフトウェアのバージョン、Bluetooth搭載携帯端末のオペレーティングシステム、そして端末に設定されている各社のセキュリティ規約が直接影響を及ぼします。

オーラルBは、Bluetooth搭載携帯端末がオーラルB電動歯ブラシと相互通信し、正常に機能するよう、Bluetooth社が要求する基準を厳格に導入しています。しかし、Bluetooth搭載携帯端末会社が、同じようにBluetooth社が要求する基準を厳格に導入していないならば、機能的問題を引き起こす可能性があります。Bluetooth搭載携帯端末に搭載されているソフトウェアは、互換性と作動に重大な影響を及ぼします。

## 非正規品ブラシヘッド(替えブラシ)使用に関して

オーラルBのものではないブラシヘッドを使用したことが電動歯ブラシの故障理由として考えられるときは、オーラルBの保証書は無効となりますのでご注意ください。オーラルBは、非正規品のブラシヘッドの使用をお勧めしません。

- オーラルBは、非正規品のブラシヘッドの品質に関して全く関知していません。したがって、非正規品のブラシヘッドを使用した場合は、オーラルB電動歯ブラシ購入時にお約束したブラッシングの性能に関しても保証することができません。
- オーラルBは、非正規品のブラシヘッドがオーラルB電動歯ブラシ本体にきちんと装着できるか保証することができません。
- オーラルBは、非正規品のブラシヘッドを使用した場合の、長期にわたって電動歯ブラシ本体に与える影響を予測できません。

全てのオーラルB替えブラシには、オーラルBロゴが印刷されており、オーラルBの高い品質基準をクリアしています。オーラルBは、替えブラシや本体部品を他のブランド名のもとで販売することはありません。



## よくあるお問い合わせと対処方法

### アプリ

**問題** オーラルBアプリと歯ブラシハンドルがうまく接続できない。

#### 考えられる原因

1. アプリが立ち上がっていない。
2. スマートフォンのBluetooth機能がONになっていない。
3. 歯ブラシ本体のBluetooth機能がOFFになっている。
4. スマートフォンとのBluetooth接続が切れている。
5. お持ちのスマートフォンが、Bluetooth 4.2 以上、もしくはBluetooth Smartを搭載していない。
6. オーラルBアプリのバージョンが古い。

#### 対処方法

1. アプリを立ち上げてください。
2. スマートフォンの取り扱い説明書に従って、Bluetooth機能をONにしてください。
3. ON/OFFボタン⑧を5秒間長押しして、Bluetooth機能をONにしてください。
4. アプリの設定機能から、歯ブラシ本体とスマートフォンを再接続してください。アプリを使用する際は、スマートフォンを近くにおいて歯磨きをしてください。
5. 歯ブラシ本体と接続するには、スマートフォンにBluetooth 4.2以上、もしくはBluetooth Smartが搭載されている必要があります。
6. オーラルBアプリの最新バージョンをダウンロードしてください。

**問題** 初期設定にリセットする。

#### 考えられる原因

初期の設定に戻したい。

#### 対処方法

オーラルBアプリを使用して、初期設定にリセットしてください。

## 歯ブラシ

問題	歯ブラシ本体が作動しない。(初めてお使いの時)	
考えられる原因	対処方法	
1. 充電残量が残らずか。 2. 使用可能な気温の範囲外で使用している。	1. 30分以上充電してからお使いください。 2. 必ず0℃以上40℃以下の環境温度の下でご使用ください。	

問題	2分間のブラッシング後に短いシグナル音がする。もしくは、タイマーが全く作動しない。	
考えられる原因	対処方法	
アプリ経由で、タイマーの設定が変更になっているか、タイマーがOFFになっている。	アプリでタイマー設定を変更するか、17ページの「初期設定にリセットする」に従って、リセットしてください。	

問題	歯ブラシ本体の充電が開始されない。	
考えられる原因	対処方法	
1. 充電残量がゼロの場合は、ディスプレイがONになるまで10～15分かかります。 2. 充電可能な気温範囲外となっている。(0℃以下、もしくは40℃以上) 3. 充電器のコードが、電源にきちんと接続されていない。	1. 30分以上充電してからお使いください。 2. 充電に最適な環境温度は、5℃～35℃です。 3. 充電器が、電源にきちんと差し込まれているか確認してください。	

問題	ブラッシング中、もしくは電源をONにした時に、ガタガタと音がしたり、いつもより大きな音がする。	
考えられる原因	対処方法	
1. ブラシヘッドが、本体に正しく装着されていない。 2. ブラシヘッドの毛先が開いている。	1. ブラシヘッドがきちんと装着されているか、確認してください。本体とブラシヘッドの間に、わずかな隙間がある状態が正しい装着状態です。 2. ブラシヘッドを交換してください。	

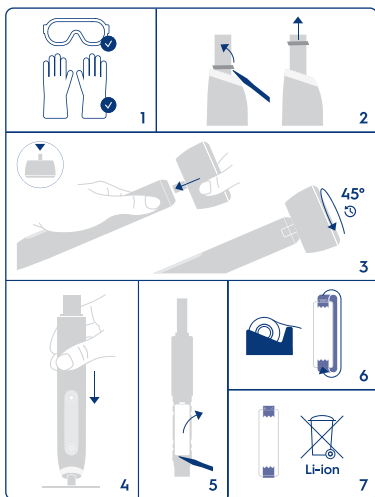
問題	モードボタンが黄色に点灯している。	
考えられる原因	対処方法	
ブラシヘッド交換リマインダーが、ブラシヘッドの交換時期をお知らせしています。	ブラシヘッドを新しいものに交換し、モードボタン⑨を2秒程長押しして、リマインダーをリセットしてください。	

## 廃棄時の充電式電池の取り外し

充電式電池を破棄するとき以外は、商品を分解しないでください。取り外す前に電池を使い切ってください。充電式電池を処分するときには、保護アイテム(手袋、安全ゴーグルなど)をご使用いただき、電池漏れが肌に接触しないようにしてください。電池のプラスとマイナスをショートさせないように注意してください。プラスとマイナスを絶縁(テープなどで)し、ビニールの袋に入れてリサイクルボックスを設置している最寄りの協力店、または回収窓口へお持ちください。

以下図の手順で本体を分解して、充電式電池を取り外し、本体はお住まいの地域の規則に従って処理してください。

**警告:**製品の廃棄以外の目的では絶対に本体底部を分解しないでください。修復は不可能になり、保証対象外になります。



- 1 手袋、安全ゴーグル等の保護アイテムを装着してください。
- 2 ブラシのネック部分についたリングを、歯ブラシ本体の正面から、お手持ちのマイナスドライバー等を使って上方向にずらし、そのまま引き上げて外します。
- 3 充電器を歯ブラシ本体底部にセットし、45°回転させて本体底部を開けます。
- 4 固い板の上で本体のネック部分を下にして、本体を押し付けてください。内部部品が本体底部から出てきます。
- 5 お手持ちのマイナスドライバー等で充電電池を取り外してください。
- 6 プラス端子とマイナス端子をテープなどで絶縁してください。
- 7 取り出した使用済み電池はビニール袋に入れ、家庭ごみとして廃棄せず、リサイクルボックスを設置している最寄りの協力店、または回収窓口へお持ちください。

## 製品を廃棄するときのお願い



### 充電式電池リサイクルにご協力を



**警告**

- 製品を廃棄するとき以外は絶対に分解しない。  
火災・感電・けがの原因になります。

この製品にはリチウムイオン電池を使用しております。リチウムイオン電池はリサイクル可能な貴重な資源です。ご使用済みの製品を廃棄する際は、必ず電源プラグをコンセントから抜き、スイッチオン状態にて製品が動作しなくなるまで完全に放電させた後、製品の取扱説明書に従って充電式電池を外してください。取り出した廃棄電池はプラス・マイナス端子をショートさせないように十分注意し、小型二次電池リサイクル協力店にお持ちください。

#### 最寄りのリサイクル協力店についての

詳細は、一般社団法人JBRCの  
ホームページをご覧ください。

**<http://www.jbrc.com>**

# 保証とアフターサービス

---

## 1. 保証書について

- 保証書はこの取扱説明書の巻末についておりますので、必ず「販売店名」と「お買い上げ日」が記入されていることをお確かめになり、保証内容をよくお読みの後、大切に保管してください。
- メーカー保証期間はお買い上げ日から1年間です。
- 消耗品、付属品は保証対象外です（保証対象部分は保証書に記載されています）。

## 2. 修理のご依頼について

- ご使用中に異常、または故障が生じた場合は直ちに使用を中止し、ブラウンリペアセンターまたはお買い上げの販売店に点検修理をご依頼ください。
- 保証期間中は、「販売店名」と「お買い上げ日」が記入されている保証書を提示の上、お申し付けください。
- 保証期間が過ぎているときは、修理によって機能が維持できる場合は、お客様の希望により有料にて修理させていただきます。

## 3. 補修用性能部品の保有期間について

- 本製品の補修用性能部品は製造終了後、6年間保有しております。補修用性能部品とは、その製品の機能を維持するために必要な部品です。

## 4. 充電電池について

- 取扱説明書に従った充電をしても使用時間が著しく低下する場合は、電池の寿命である可能性がございますのでお買い上げの販売店またはブラウンリペアセンターにご相談ください。寿命による充電電池交換は有料修理になります。廃棄時以外は電池を取り外さないでください。

## 5. Bluetooth接続について

- 本体のBluetoothモジュールが故障している場合を除き、Bluetooth機能によるお使いのスマートフォンとの接続不良は本保証の対象外です。お使いの携帯端末はブラウンで保証できないため、Bluetooth機能の互換性について責任を負いかねます。またシステムが正しく機能するよう、システムを予告なく変更する場合がございます。

## 6. アフターサービスについて

- ご不明な点やご相談は、お買い上げの販売店またはブラウンお客様相談室へお問い合わせください。

## ブラウン製品サービス窓口について

### P&Gジャパン合同会社

▶ 製品全般についてのお問い合わせ・ご相談は .....  
ブラウンお客様相談室 **0120-136343**

受付時間 9:00~17:30(祝日・年末年始を除く月~金)

ホームページからのご相談いただけます。<http://www.braun.com/jp>

▶ 修理のお問い合わせ・ご相談は .....  
ブラウンリペアセンター ☎ **049-281-2033**

受付時間 9:30~12:30/ 13:30~17:30(祝日を除く月~金)

〒350-0269 埼玉県坂戸市にっさい花みず木5-7-3

ホームページからのご相談いただけます。<http://braun-service.jp>

※ご注意：電話番号、受付時間等が変更になることがあります。

## 長年ご使用の電気製品の点検を！

愛情点検



### こんな症状はありませんか？

- スイッチを入れても、時々運転しないことがある。
- 電源コードを折り曲げると通電したり、しなかったりする。
- 電源コードやプラグが異常に熱い。
- 運転中に異常な音、振動がする。
- 本体が変形していたり、コゲくさい臭いがする。
- 本体及び部品の変形・破損。
- 充電時間が長くなった。(あるいは、充電してもすぐ電気がなくなるように感じる)
- その他の異常・故障がある。

### お 願 い

このような症状のときは、使用を中止し、故障や事故防止のため、スイッチを切り、コンセントから差込みプラグをはずして、必ずブラウンリペアセンター、またはお買い上げいただいた販売店にご相談ください。そのままの使用は、故障や火災等の原因となるおそれがあります。

### 家電製品全般の安全使用について

(財)家電製品協会ホームページへ <http://www.aeha.or.jp>

◆商品の仕様・外観・価格は予告なしに変更することがあります。

### プライバシーについて

お客様から収集した個人情報はお客様からのお問い合わせやご依頼への対応およびそれらに付随する業務の実施の為に使われます。お客様の個人情報は、その秘密が保持されるようP&Gグループのデータベースに保管され、ご本人の同意を得ずに外部機関に対してそれらの情報の交換・売買・共有を行うことはありません。ただし、前述の業務を代行者に委託するために、弊社は業務代行へ業務遂行に必要な最低限の個人情報を開示する場合があります。業務代行者は、開示された個人情報を、弊社から委託した内容を超えて使用することを禁じられており、また情報を適切に取り扱います。なお、弊社プライバシーポリシー詳細はこちらをご覧ください。  
<http://www.pg.com/privjp> (PC専用)

# Description

- 1 Brush head
- 2 Brush head identification symbol
- 3 Smart Pressure Sensor / Light Ring
- 4 Interface
- 5 *Bluetooth®*
- 6 Handle
- 7 Charger
- 8 On/off button
- 9 Mode switch button
- 10 Low charge indicator
- 11 Brush Replacement Reminder

## Features & Accessories (depending on model):

- a Smart Pressure Sensor
- b 2-minutes brushing reward illumination
- c Brush head holder with cap
- d Travel case
- e Brush head holder stand
- f Brush head «Ultimate Clean»
- g Brush head «Gentle Care»
- h Brush head «Radiant White»

## Oral-B App:

- i Download Oral-B App and connect to *Bluetooth®*  
(see back page)

**Note:** Content may vary based on model purchased.

# English

## Welcome to Oral-B!

Before operating this toothbrush, please read these instructions and save this manual for future reference.

### IMPORTANT

- Periodically check the entire product/cord/accessories for damage. A damaged or non-functioning unit should no longer be used. If the product/accessory is damaged, take it to an Oral-B Service Centre. Do not modify or repair the product. This may cause fire, electric shock or injury.
- Never insert any object into any opening of the appliance.
- Usage by children under age 3 is not recommended. Toothbrushes can be used by children and persons with reduced physical, sensory or mental capabilities or lack of experience and knowledge, if they have been given supervision or instruction concerning use of the appliance in a safe way and understand the hazards involved.
- Cleaning and maintenance shall not be performed by children.
- Children shall not play with the appliance.
- For tooth brushing only. Do not chew or bite on brush. Do not use as a toy or without adult supervision.
- Use this product only for its intended use as described in this manual. Do not



use attachments which are not recommended by the manufacturer.

- Only use the charger provided with your appliance.

### **WARNING**

- Do not place the charger in water or liquid or store where it can fall or be pulled into a tub or sink. Do not reach for it when fallen into water. Unplug immediately.
- Avoid sharp bending, jamming or squeezing of the cord.
- This appliance contains batteries that are non-replaceable. The appliance has no user serviceable parts. Do not open and disassemble device except when disposing of the battery. Follow handling and disposal instructions of the battery/device described in this manual.
- When unplugging, always pull the power plug instead of the cord. Do not touch the power plug with wet hands. This can cause an electric shock.
- If you are undergoing treatment for any oral care condition, consult your dental professional prior to use.
- This toothbrush is a personal care device and is not intended for use on multiple patients in a dental practice or institution. For hygienic reasons we recommend the use of individual brush handles and brush heads for each family member.
- Small parts may come off, keep out of reach of children.

To avoid brush head breakage which may generate a small parts choking hazard or damage teeth:

- Prior to each use, ensure the brush head fits well. Discontinue use of the toothbrush, if brush head no longer fits properly. Never use without a brush head.
- If the toothbrush handle is dropped, the brush head should be replaced before the next use even if no damage is visible.
- Replace brush head every 3 months or sooner if brush head becomes worn.
- Clean brush head properly after each use (see «Cleaning recommendations» paragraph). Proper cleaning ensures the safe use and functional life of the toothbrush.

## **Important Information**

- This toothbrush and pouch (accessory) contains NdFeB magnets and generate magnetic fields. If you use a medical device or have an implanted medical device, consult with the medical device manufacturer or a physician, if you have questions about safely using your Oral-B iO toothbrush.
- Your toothbrush can be used with your smartphone (find details under «Connecting your toothbrush to your Smartphone»). To avoid electromagnetic interference and/or

compatibility conflicts, disable *Bluetooth*® on your toothbrush handle (6) before using it in restricted surroundings, such as aircrafts or specially marked areas in hospitals.

- Persons with pacemakers should always keep the toothbrush more than 15 centimeters (six inches) from the pacemaker while turned on. Anytime you suspect interference is taking place disable *Bluetooth*®.

## Specifications

For voltage specifications refer to the bottom of the charging unit.

Noise level: 64 dB (A)

# Using your toothbrush

## Charging and Operating

- To charge the battery place the toothbrush on the plugged-in charger (7).
- During charging the on/off button is blinking white. Once it is fully charged the indicator light turns off. A full charge typically takes 16 hours.
- If the battery is running low the low charge indicator (10) blinks in red. Once the battery is empty, the motor stops. To charge the battery please put the brush on the charger.
- The toothbrush can be stored on the plugged-in charger to maintain it at full charge; a battery overcharge is prevented by the device. However, for environmental purposes we recommend to keep charger in the power socket during charging only.
- The toothbrush switches off when exceeding the outside operating limits and/or standard battery current. To enable operation the toothbrush needs to be put on the charger.

**Caution:** This toothbrush contains a Li-Ion battery. Do not expose toothbrush to temperatures higher than 50 °C / 122 °F.

Note: Store the toothbrush at room temperature for optimal battery maintenance.

## Start Brushing

Place the brush head (1) on the handle (6). A small gap should remain between handle and brush head.

Wet brush head and apply toothpaste. To avoid splashing, put the brush head into your mouth before switching the toothbrush on by pressing the on/off button(8).

Guide the brush head from tooth to tooth. Brush the outsides, the insides and the chewing surfaces. Brush all four quadrants of your mouth equally. You may also consult your dentist or dental hygienist about the right technique for you.

In the first days of using any electric toothbrush, your gums may bleed slightly. In general, bleeding should stop after a few days. Should it persist after 2 weeks, please consult your dentist or dental hygienist. If you have sensitive teeth and/or gums, Oral-B recommends using the «Sensitive» or «Super Sensitive» modes (optional in combination with an Oral-B «Gentle Care» brush head (g)). Availability of modes may vary depending on model purchased.

### Timer

The timer signals with a short stuttering sound in 30-seconds intervals to move to the next quadrant of your mouth. A long stuttering sound indicates the end of the professionally recommended 2-minute brushing time.

The timer memorizes the elapsed brushing time, even when the toothbrush is briefly switched off during brushing. The timer resets if pausing longer than 30 seconds or placing the toothbrush on the plugged-in charger.

### Brushing reward illumination

The completion of a 2-minutes brushing event will be rewarded with a colourful light ring illumination. (b)

Note: You may also customize the timer settings via Oral-B App.

### **Smart Pressure Sensor/ Light Ring (a)**

Your toothbrush is equipped with a Smart Pressure Sensor (3) that has various functionalities indicated via different colours of light (a):

White = Low pressure indicator / default setting

Green = optimal pressure indicator

Red = high pressure indicator

Brushing with the recommended pressure is indicated via a green light. If too much pressure is applied, a red light reminds you to reduce pressure. If the Smart Pressure Sensor illuminates in white (or your pre-selected colour), we recommend applying more pressure.

When high pressure is applied the brush head movement will be reduced (in «Daily Clean», «Intense» and «Sensitive» modes). Periodically check the operation of the Smart Pressure Sensor by pressing moderately on the brush head during use.

Note: You can replace the white default light ring colour with a choice of individual colours via the Oral-B App.

## Brushing modes (depending on model)

Your toothbrush offers different brushing modes:

«**Daily Clean**» – Standard mode for daily cleaning

«**Intense**» – For an extraordinary clean feeling (operated with a higher speed)

«**Sensitive**» – Gentle, yet thorough cleaning for sensitive areas

«**Super Sensitive**» – Super gentle cleaning for extra sensitive areas

«**Whiten**» – Polishing for occasional or everyday use

«**Tongue Clean**» – Tongue cleaning for occasional or everyday use

«**Gum Care**» – Gentle massage of gums

Note: The sequence and availability of brushing modes may vary depending on model purchased.

### Mode setting:

For first use the toothbrush starts with the first mode illustrated on the package of your purchased model. To switch to other modes, successively press the mode button (9). You may change the modes during the brushing event. The toothbrush automatically starts in the mode selected last.

When operating the «Tongue Clean» mode, we recommend using a «Gentle Care» brush head (g). You can brush your tongue either with or without toothpaste. Brush the whole area of your tongue systematically in gentle movements. The recommended brushing time is 30 seconds; the motor stops after 30 seconds.

Note: You may also customize mode settings via Oral-B App.

## Brush heads

Oral-B offers you a variety of different Oral-B iO brush heads (f/g/h) that only fit your Oral-B iO toothbrush handle. These unique brush heads are dentist-inspired to leave your mouth feeling clean and refreshed.

### When to exchange brush head

Some iO Oral-B brush heads feature INDICATOR® bristles to help you monitor brush head replacement need. With thorough brushing, twice a day for two minutes, the bristle colour will fade halfway approximately within 3 months, indicating the need to exchange your brush head. If the bristles splay before the colour recedes, you may exert too much pressure on teeth and gums. In general, we recommend replacing the brush head every 3 months.

## Brush Replacement Reminder

The toothbrush is equipped with a «Brush Replacement Reminder» indicating the need to exchange the brush head approximately after 3 months when used twice per day. A yellow\* light - accompanied by a vibration signal - will illuminate in the mode button (11).

To reset the «Brush Replacement Reminder» hold the mode button pressed for 2 seconds. A vibration and illumination signal confirms the reset. If no action is taken, an automatic reset will happen after several days.

\*may appear orange

Note: You may also customize the brush replacement settings via the Oral-B App.

## Connecting your toothbrush to your Smartphone/ Oral-B App

The Oral-B App offers various features:

- **Personalize your toothbrush settings** (e.g. choose your preferred light ring colour, adjust stutter timer, mode sequence or brush replacement reminder settings)
- **Track your brushing behavior** (e.g. brushing time and applied pressure)

The Oral-B App is available for smartphones running iOS or Android™ operating systems. It can be downloaded for free from App Store<sup>(SM)</sup>/ Google Play™ or you may scan the QR code on the back page of this manual (i).

- Launch the Oral-B App. It will guide you through the entire *Bluetooth*® pairing procedure. You may also find it under the App's settings (More -> Your brush).

Note: Oral-B App functionality is limited if *Bluetooth*® is deactivated on your smartphone (for directions please refer to your smartphone's user manual).

- First pairing is indicated via the blue Smart Pressure Sensor light. Any App instructions will be displayed on your smartphone.
- First pairing needs to be done via Oral-B App. The toothbrush is automatically connected with your smartphone for future brush events.
- *Bluetooth* is enabled on your toothbrush by default. You may enable/ disable *Bluetooth* at any time by pressing the on/off button for 5 sec. Activation of *Bluetooth* is indicated via the light ring by a blue fade-in illumination. Deactivation is indicated by a blue fade-out illumination.
- Keep your smartphone in close proximity during brushing event. Make sure the smartphone is safely positioned in a dry place.

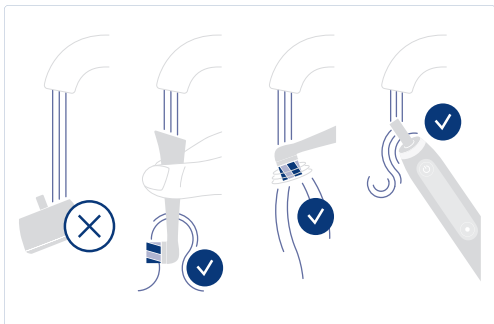
Note: Your smartphone must support *Bluetooth*® 4.2 (or higher) / *Bluetooth*® Smart in order to pair your toothbrush. Check [app.oralb.com](http://app.oralb.com) for compatible smartphones and country availability of the Oral-B App.

Caution: Follow your smartphone's user manual to ensure your phone/charger is designed for use in a bathroom environment.

## Cleaning recommendations

After brushing, rinse your brush head under running water with the handle switched on. Remove the brush head and clean the handle and brush head separately. Make sure water runs inside the top of the handle as well as inside the brush head. Wipe all parts dry and let them air-dry before reassembling your toothbrush again.

Unplug the charger before cleaning. Clean the charger regularly with a damp cloth. Please check individual cleaning instructions for each accessory in its «Accessories» paragraph.



## Accessories (depending on model)

### Travel Case (d)

Store the clean and dry toothbrush/brush heads in the travel case (d).

The outer and inner case should be cleaned with a damp cloth only.

Note: Clean stains on travel case surface immediately. Store travel case in a clean and dry place.

### Brush head holder stand (e) / Brush head holder with cap (c)

You may store your cleaned brush heads on the pins of the brush head holders. Make sure brush heads are dried before

placing them in the holder and/or closing the cap. Brush head holders and cap are dishwasher-safe.

### Zipper Case / Magnetic Pouch

Store the clean and dry toothbrush/brush heads in the Zipper Case / Magnetic pouch.

The outer and inner parts can be cleaned under running water.

Store the clean and dry toothbrush along with the brush head holder (c) in the magnetic pouch. Make sure brush heads are dried before placing them into the holder and/or closing the cap. The outer and inner surfaces can be cleaned under running water. Store pouches in a clean and dry place.

Note: Clean stains on pouch surfaces immediately.

Subject to change without notice.

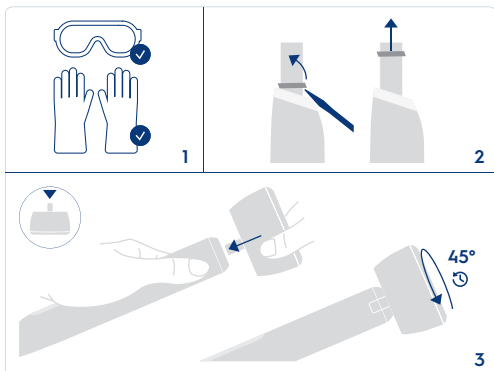
## Environmental Notice

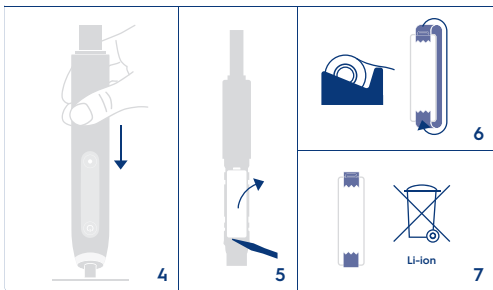
Product contains batteries and/or recyclable electric waste. For environment protection do not dispose in household waste, but for recycling take to electric waste collection points provided in your country.



### Battery removal at the end of the product's useful life

Do not disassemble the product except when disposing of the battery. Run down battery before removing. When taking out the battery for disposal, use protective clothing (gloves, safety glasses, etc.) to omit skin contact whilst leaking batteries. Use caution not to short the positive (+) and negative (-) terminals. Insulate terminals (e.g. with tape) and put the battery in a plastic bag for disposal.





Open the handle as shown, remove the battery and dispose of it according to local environmental regulations.

**Caution! Opening the handle will destroy the appliance and invalidate the warranty.**

## Guarantee

We grant 1 year guarantee on the product commencing on the date of purchase.

Within the guarantee period we will eliminate, free of charge, any defects in the appliance resulting from faults in materials or workmanship, either by repairing or replacing the complete appliance as we may choose. Depending on availability replacement of a unit might result in a different colour or an equivalent model.

This guarantee extends to every country where this appliance is supplied by Braun/ Oral-B or its appointed distributor. This guarantee does not cover: damage due to improper use, normal wear or use, especially regarding the brush heads, as well as defects that have a negligible effect on the value or operation of the appliance.

The guarantee becomes void if repairs are undertaken by unauthorized persons and if original Braun/Oral-B parts are not used.

This appliance is equipped with a *Bluetooth* Smart approved radio interface. Failure to establish a *Bluetooth* Smart connection to specific smartphones is not covered under the device guarantee, unless the malfunction of the *Bluetooth* interface is referable to Oral-B. The *Bluetooth* devices are warranted by their own manufacturers and not by Oral-B. Oral-B does not influence or make any recommendations to device manufacturers, and therefore Oral-B does not assume any responsibility for the number of compatible devices with our *Bluetooth* interface.



Oral-B reserves the right, without any prior notice, to make any technical modifications or changes to system implementation of device features, interface, and menu structure changes that are deemed necessary to ensure that Oral-B systems function reliably.

To obtain service within the guarantee period, hand in or send the complete appliance with your sales receipt to an authorized Oral-B/ Braun Customer Service Centre.

### **Warranty – Exclusions and Limitations**

This limited warranty applies only to the new products manufactured by or for The Procter & Gamble Company, its Affiliates or Subsidiaries («P&G») that can be identified by the Braun / Oral-B trademark, trade name, or logo affixed thereto. This limited warranty does not apply to any non-P&G product including hardware and software. P&G is not liable for any damage to or loss of any programs, data, or other information stored on any media contained within the product, or any non-P&G product or part not covered by this limited warranty. Recovery or reinstallation of programs, data or other information is not covered under this limited warranty. This limited warranty does not apply to (i) damage caused by accident, abuse, misuse, neglect, misapplication, or non-P&G product; (ii) damage caused by service performed by anyone other than Braun or authorized Braun service location; (iii) a product or part that has been modified without the written permission of P&G.

### **Information**

#### ***Bluetooth*® indicator**

Although all indicated functions on the *Bluetooth* device are supported, Oral-B does not ensure 100% reliability in connection, and feature operation consistency.

Operation performance and connection reliability are direct consequences of each individual *Bluetooth* device, software version, as well as the operating system of those *Bluetooth* devices and company security regulations implemented on the device.

Oral-B adheres to and strictly implements the *Bluetooth* standard by which *Bluetooth* devices can communicate and function in Oral-B toothbrushes.

However, if device manufacturers fail to implement this standard, *Bluetooth* compatibility and features will be further compromised and the user may experience functional and feature-related issues. Please note that the software on the *Bluetooth* device can significantly affect compatibility and operation.

### **Warranty replacement brush heads**

Oral-B warranty will be voided if electric rechargeable toothbrush damage is found to be attributed to the use of non-

Oral-B replacement brush heads.

Oral-B does not recommend the use of non-Oral-B replacement brush heads.

- Oral-B has no control over the quality of non-Oral-B replacement brush heads. Therefore, we cannot ensure the cleaning performance of non-Oral-B replacement brush heads, as communicated with the electric rechargeable toothbrush at time of initial purchase.
- Oral-B cannot ensure a good fit of non-Oral-B replacement brush heads.
- Oral-B cannot predict the long-term effect of non-Oral-B replacement brush heads on handle wear.

All Oral-B replacement brush heads carry the Oral-B logo and meet Oral-B's high quality standards. Oral-B does not sell replacement brush heads or handle parts under any other brand name.

# Trouble Shooting

Problem	Possible reason	Remedy
<b>APP</b>		
Handle does not operate (properly) with Oral-B App.	<ol style="list-style-type: none"> <li>1. Oral-B App is closed.</li> <li>2. <i>Bluetooth</i>® is not activated on smartphone.</li> <li>3. <i>Bluetooth</i>® is disabled on handle.</li> <li>4. <i>Bluetooth</i>® connection to smartphone has been lost.</li> <li>5. Your smartphone does not support <i>Bluetooth</i>® 4.2 (or higher)/ <i>Bluetooth</i>® Smart.</li> <li>6. Outdated Oral-B App.</li> </ol>	<ol style="list-style-type: none"> <li>1. Launch Oral-B App.</li> <li>2. Activate <i>Bluetooth</i>® on smartphone (described in its user manual).</li> <li>3. Enable <i>Bluetooth</i>® by pressing on/off button for 5 seconds.</li> <li>4. Pair handle and smartphone again via App settings. Keep your smartphone in close proximity when using it with handle.</li> <li>5. Your smartphone must support <i>Bluetooth</i>® 4.2 (or higher)/ <i>Bluetooth</i>® Smart in order to pair handle. Check <a href="http://app.oralb.com">app.oralb.com</a> for compatible smartphones and country availability of the Oral-B App.</li> <li>6. Download latest Oral-B App.</li> </ol>
Reset to factory settings.	Original functionality wanted.	Use App to perform factory reset.
<b>TOOTHBRUSH</b>		
Toothbrush is not operating (during first use).	<ol style="list-style-type: none"> <li>1. Battery has a very low charge level.</li> <li>2. Operating outside standard temperature.</li> </ol>	<ol style="list-style-type: none"> <li>1. Charge at least for 30 min.</li> <li>2. Always operate in standard operating temperatures (&gt; 0°C and &lt; 40°C).</li> </ol>

<p>Toothbrush operates a short stuttering sound after 2 minutes only or does not operate any stuttering sound anymore.</p>	<p>Timer has been modified/ deactivated via App.</p>	<p>Use the Oral-B App to change timer settings or perform factory reset (see App Trouble Shootings).</p>
<p>Toothbrush does not charge.</p>	<ol style="list-style-type: none"> <li>1. Battery is at a very low charge level; it may take up to 30min until brushing mode display turns on.</li> <li>2. Ambient temperature for charging is out of valid range (<math>&lt; 0^{\circ}\text{C}</math> and <math>&gt; 40^{\circ}\text{C}</math>).</li> <li>3. Charger may not be (properly) connected.</li> </ol>	<ol style="list-style-type: none"> <li>1. Charge at least for 30min.</li> <li>2. Recommended ambient temperature for charging is <math>5^{\circ}\text{C}</math> to <math>35^{\circ}\text{C}</math>.</li> <li>3. Ensure charger is connected to mains voltage.</li> </ol>
<p>Rattling/loud noise during brushing or turning on.</p>	<ol style="list-style-type: none"> <li>1. Brush head may not be placed correctly onto the brush handle.</li> <li>2. Brush head may be worn.</li> </ol>	<ol style="list-style-type: none"> <li>1. Check proper fit of brush head on handle. Small gap remains in between.</li> <li>2. Replace brush head.</li> </ol>
<p>Mode button lights up in yellow colour.</p>	<p>Brush Replacement Reminder indicates that your brush might need to be exchanged.</p>	<p>Exchange Brush head and reset timer by holding mode button for 2 seconds.</p>

The rechargeable toothbrush contains a radio module which operates in the 2.4 to 2.48 GHz band with a maximum power of 1mW.

Hereby, Braun GmbH declares that the radio equipment types 3794, 3753, 3758, 3771, 3765, 3754, 3764, 3762, 3767 and 3776, are in compliance with Directive 2014/53/EU. The full text of the EU declaration of conformity is available at the following internet address: [www.oralb.com/ce](http://www.oralb.com/ce).

## 無料修理規定

1. 取扱説明書、本体添付ラベル等の注意書に従った使用状態で、保証期間内に故障した場合には、無料にて修理をさせていただきます。
2. 保証期間内に無料修理をお受けになる場合には、製品と保証書をご持参、ご提示のうえ、お買い上げ販売店またはブラウンリペアセンターにお申し付けください。
3. ご転居の場合は、事前にお近くの販売店、またはブラウンリペアセンターにご相談ください。
4. ご贈答などで、本保証書に記入してあるお買い上げ販売店に修理がご依頼できない場合には、ブラウンリペアセンターにご相談ください。
5. 保証期間内でも次の場合は有料修理になります。
  - 使用上の誤り及び不当な修理や改造による故障ならびに損傷。
  - お買い上げ後の移動、輸送、落下等による故障ならびに損傷。
  - 火災、地震、水害、落雷、その他の天災地変、異常電圧、指定外の使用電源(電圧や周波数)等による故障ならびに損傷。
  - 一般家庭以外(業務用等での長時間利用等)に使用された場合の故障ならびに損傷。
  - 保証書の提示がない場合。
  - 保証書にお買い上げの年月日、お客様名、販売店名の記入または販売店から発行される同等の証明書のない場合、あるいは字句を書き換えられた場合。
  - 消耗品の磨耗や損傷。
  - 当社が認可していない店舗等で修理を行った場合。
  - 当社正規品以外の付属品を使用した場合。
6. 保証書は再発行いたしませんので紛失しないよう大切に保管してください。

### 修理メモ

この保証書は、本書に明示した期間、条件のもとにおいて無料修理をお約束するものです。従ってこの保証書によって、保証を発行している者(保証責任者)、およびそれ以外の事業者に対するお客様の法律上の権利を制限するものではありません。保証期間経過後の修理について不明の場合は、お買い上げの販売店またはブラウンリペアセンターにお問い合わせください。

# オーラルB iO4 シリーズ 保証書

持込修理

本書は、本書記載内容(裏面記載)で無料修理を行うことをお約束するものです。お買い上げの日から下記期間中に故障が発生した場合は本書をご提示のうえ、お買い上げの販売店に修理をご依頼ください。お客様にご記入いただいた保証書は、保証期間内のサービス活動及びその後の安全点検活動のために記載内容を利用させていただく場合がございますので、ご了承ください。

品 名	電動歯ブラシ
型 番	iOG4.1B6.0 BK / iOG4.1A6.0 LV iOG4.1B6.2K BK / iOG4.1A6.1K WT
保 証 内 容	対 象 部 分
	本体、充電器
	期間(お買い上げ日より)
	1 年
お買い上げ日	年 月 日
お 客 様 ご 芳 名	
ご 住 所	
販売店・住所	

(販売店名及びお買い上げ日の記入なきものは無効です)

P&Gジャパン合同会社

〒651-0088 神戸市中央区小野柄通7-1-18

Internet:

[www.oralb.com](http://www.oralb.com)

[www.braun.com](http://www.braun.com)

[www.service.braun.com](http://www.service.braun.com)

[www.oralb.braun.co.jp](http://www.oralb.braun.co.jp)

Braun GmbH

Frankfurter Str. 145

61476 Kronberg/Germany

**Charger Type 3757**

**Handle Type 3794**

90206197/I-22

JP/EN



