

# GilletteLabs Heated Razor



90650053/VII-18

Type 2516

# 取扱説明書 保証書付

ご使用前に必ずお読みの上、正しくご使用ください。

お読みになった後は、お使いになる方がいつでも見られるところに必ず保管してください。

## GilletteLabs カスタマーケア

GilletteLabsの製品をお買い上げいただき、ありがとうございます。当社は、お客様が新しいGilletteLabsの製品にご満足いただけることを願っております。

ご質問がある場合は、当社までお電話ください 0120-113937

## 安全上の注意

●ここに示した注意事項は、製品を安全に正しくお使いいただき、あなたや他の方々への危害や損害を未然に防止するためのものです。また、注意事項は、危険の度合いを明示するために、次のように区分しています。

●いずれも安全に関する重要な内容ですので、必ず守ってください。



本体は、充電ドックから取り外した状態で、お風呂やシャワーで使用できます。



**警告：**人が死亡又は重傷を負う可能性が想定される内容。



**注意：**人が傷害を負う可能性及び物的損害の発生が想定される内容。



この記号は、禁止行為であることを告げるものです。図中や近くの箇所に具体的な禁止内容が描かれています。



この記号は、行為を強制したり指示したりする内容を告げるものです。図中や近くの箇所に具体的な指示内容が描かれています。

## 警告



●充電ドックは、水に浸したり、シャワーの中で使用したりしてはなりません。感電のおそれがあります。

●充電器が水の中に落ちた場合は、手で触れてはなりません。すぐにプラグを抜いてください。感電のおそれがあります。

●本品のいかなる部品も、交換したり操作したりしてはなりません。感電のおそれがあります。本品には、安全特別低電圧電源を統合したスマートプラグが搭載されています。

●子供は、本品で遊んではなりません。監督者がいない場合、子供は本品の洗浄やユーザーメンテナンスを行ってはなりません。

●本品は、コードまたはプラグが破損している場合は作動させてはなりません。検査または修理のために、本品をサービスセンターに発送してください。

●本品は、適切に機能していない場合は作動させてはなりません。検査または修理のために、本品をサービスセンターに発送してください。



●本品は、落としたり壊れたりしている場合は作動させてはなりません。検査または修理のために、本品をサービスセンターに発送してください。

●本品は、電源装置を水の中に落とした場合は作動させてはなりません。検査または修理のために、本品をサービスセンターに発送してください。

●本品を屋外で使用したり、エアゾール(スプレー)製品が使用されている場所、または酸素が投与されている場所で作動させてはなりません。火傷や火事のおそれがあります。

●本品を、損傷がある、または破損しているシェービングシステムと共に使用してはなりません。使用すると、肌を大きく損傷する可能性があります。

●分解したり、摂氏50度(華氏122度)以上に加熱したり、焼却処分したりしてはなりません。本品に使われている電池は、誤った取り扱いをすると火事または化学熱傷を引き起こす可能性があります。

## 警告

- 本品を洗浄する前に、プラグを抜いてください。感電のおそれがあります。
- 本品は、安全に関して責任のある人により監督されている場合や安全な使用方法に関する説明がされている場合を除き、(子供を含む)身体的、感覚的または知的障害がある、または経験や知識のない人の使用を意図しておりません。
- 子供の手が届かないところに保管してください。乱暴に扱ったり落としたりした際に、小さな部品が外れる場合があります。
- 磁場に影響を受ける医療機器を使用もしくは体内に埋め込んでいる方は、医療機器メーカーまたは医師にご相談ください。カミソリ本体と充電器にはネオジム磁石が含まれており、磁場が形成されます。

## 注意

- 本品は、浴槽やシンクの中に落ちたり、引っ張られたりするような場所に配置したり、保管したり、そのような場所で充電したりしてはなりません。水またはその他の液体の中に置いたり、落としたりしないようにしてください。感電のおそれがあります。
- 本品には延長コードを使用してはなりません。
- メーカーが推奨するアタッチメント以外は使用しないでください。
- 本品の隙間に物を落としたり差し込んだりしてはなりません。
- 本品に内蔵されている充電電池を交換してはなりません。本品には、交換不可の電池が含まれています。
- 本品は、充電中以外は、常に使用後すぐに電源コンセントから抜くようにしてください。

## 注意

- 本品は、本マニュアルで説明されている目的のためだけにご使用ください。
- コードは、加熱された表面から離しておくようにしてください。
- 常に、まずプラグを本品に接続してからコンセントに差し込んでください。
- 取り外すときは、すべての制御ボタンをオフにしてからプラグをコンセントから抜いてください。
- 提供された電源プラグと合わない電源コンセントに差し込む場合は、プラグアダプターを使用してコンセントの形状に合わせてください。
- 電池を再充電するときは、本品に同梱の取り外し可能な電源装置のみを使用してください。本品に 492-XXXX と記載されている場合は、コード番号492-XXXXのブラウンの電源装置のみを使用してください。

このカミソリには加熱バーが付いており、シェービングの間に温かくなります。

温かさの感覚は人により異なります。それは、個人的および環境的要因(たとえば、肌、周囲温度、すぐ水の温度など)により左右されます。

この製品は家庭用です。

## 仕様

定 格	電源方式	充電式		
	使用電池	リチウムイオン電池	消費電力	7W
	定格電圧	AC 100-240V	50-60 Hz	

## 付属品ー 以下全ジレットラブズシリーズの、各製品に対する付属品紹介になります。

### GilletteLabs スターターキット (本体+替刃2コ入)

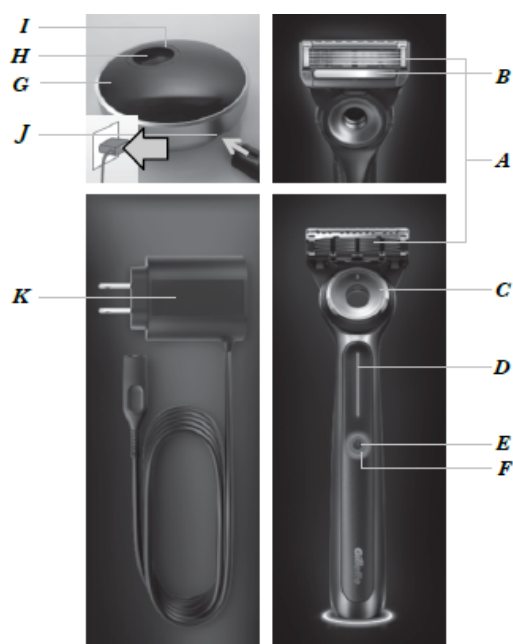
本体1本  
替刃2コ入  
マグネット式充電ドック1個  
BRAUN®の技術を搭載したスマートプラグ1個

### GilletteLabs XL キット (本体+替刃10コ入)

本体1本  
替刃10コ入  
マグネット式充電ドック1個  
BRAUN®の技術を搭載したスマートプラグ1個

### GilletteLabs トラベルキット

本体1本  
替刃2コ  
マグネット式充電ドック1個  
BRAUN®の技術を搭載したスマートプラグ1個  
トラベルケース1個



## 各部の名称

- |                  |                |
|------------------|----------------|
| A. カートリッジ        | G. 充電ドック       |
| B. 加熱バー          | H. 充電スタンド      |
| C. カートリッジ取り出しボタン | I. ドックインディケーター |
| D. 加熱インディケーター    | J. 電源ソケット      |
| E. オン/オフボタン      | K. スマートプラグ     |
| F. 充電インディケーター    |                |

電気的特性については、スマートプラグ上の印刷をご参照ください。

## 最初の使用および充電のしかた

最初に使用する前に、本製品を充電ドックに接続して始動させる必要があります。そうしないとスイッチが入りません。

- 充電ドック(G)を電源ソケット(J)にはめ込んでスマートプラグ(K)に接続してから、プラグを電源コンセントに差し込みます。適切に接続すると、ドックインディケーター(I)のランプが点灯します。
- 図のように、充電ドック(G)の充電スタンド(H)に本体を直立した状態で置きます。オン/オフボタン(E)が電源ソケットの方を向いていないようにする必要があります。
- 充電スタンドはマグネット式になっており、適切に置けば本製品は直立します。
- 本体が充電スタンドに適切に配置されれば、自動的に充電が始まります。これは、充電インディケーターとドックインディケーター(FとI)が白色の一定のパルスになっていることで確認できます。

## 充電のしかた

- 最初に使用する前に、本製品を始動させるために充電ドックに接続し (<<最初の使用および充電>>の章を参照のこと)、少なくとも1時間充電する必要があります。
- フル充電するには約6時間かかり、その状態で熱が約18分間持続します。
- フル充電されたとき、または本体を充電ドックから取り外したときには、すべてのインディケーターが消えます。

充電と使用に推奨される周囲温度は、華氏41度から華氏95度(摂氏5度から摂氏35度)までです。本製品は、極端な低温または高温の下では適切に充電または作動しない場合があります。

本製品を、華氏122度(摂氏50度)以上の温度に長時間晒さないようにしてください。

## 低電池残量の場合

- 電池残量が少なくなると、本品がオンになっている場合は充電インディケーター(F)がオレンジか黄色(温度設定により異なる)に点滅します。その場合、加熱機能を作動させた状態で約1回シェービングするのに十分な電池が残っています。
- 電池がなくなったら、加熱インディケーター(D)と充電インディケーター(C)は、3回白色に点滅します。その場合、加熱バーを作動させるのに十分な電池は残っておらず、本製品の電源が切れます。加熱バーを作動させずに、シェービングを続けることはできません。シェービングが終わったら、本体を充電ドックに戻してください。
- 再度使用する前に、少なくとも1時間本製品を充電してください。

## 使い方

- オン/オフボタン(E)を押して、加熱バーを始動させてください。
- 充電インディケーター(F)のランプは一定のまま、加熱インディケーター(D)はオレンジまたは黄色(温度設定により異なる)に点滅し、本製品が加熱中であることを示します。選択された加熱温度に達したら、加熱インディケーターのランプは一定になります(<<温度の選択>>の章を参照のこと)。
- 通常通りにシェービングします。ジレットシェービングフォームまたはジェルの使用をお勧めします。
- 必ずカートリッジ全体が肌に接触するようにしてください。
- シェービングが終わったら、オン/オフボタン(E)を押して加熱バーをオフにしてください。
- 本製品のスイッチを切らなかった場合、約8分後、または本製品を充電ドックに戻したときに、スイッチは自動的に切れます。

## 温度の選択のしかた

温度の選択は、本製品が加熱され加熱インディケーター(D)のランプが一定になっている状態でしかできません。

- 2つの温度設定があります。
- 最初に使用するとき、カミソリは高い方の温度に加熱されます。
- 温度レベルを調整するには、加熱インディケーター(D)の色が変わるまでオン/オフボタン(E)を押し続けます。オレンジのランプは高い方の温度、黄色のランプは低い方の温度を示します。
- 本品に電源を入れると、カミソリは前回に使用した時の温度に加熱されます。

---

## 洗浄のしかた

本体は防水加工されているため、本体とシェービングシステムは温かい流水で、残留物がすべて取り除かれるまで、すすぐことができます。研磨物質が入っていない液体石鹸を使用することができます。泡は完全にすすぎ落としてください。本品は、食器洗い機でクリーニングしてはなりません。

---

## よくあるお問い合わせと対処方法

### 問題

充電インディケーター(F)と加熱インディケーター(D)が交互にオレンジまたは黄色(温度設定により異なる)に数秒間点滅してから切れる。以下の状況でヒーターが止まる。

1. 本製品のスイッチを入れた直後または使用中
2. 本製品のスイッチが入っているときにすすいでいる途中
3. 充電中

### 対処法

1. すすぎの水の温度を下げる。
2. ご質問がある場合は、当社までお電話ください 0120-113937

---

### 問題

シェービングシステムを冷水に浸した後、ヒーターのスイッチが切れる。

### 対処法

シェービングシステムを冷水から取り出し、再度、本製品のスイッチを入れる。電池を保護するため、加熱バーをオンにしたまま本製品を長時間冷水に浸さないようにしてください。



## 問題

以下の状況で本体にあるインディケーターのランプが点灯しない。

1. オン/オフボタンを押したとき
2. 本体を充電ドックに置いたとき

## 対処法

1. 周囲温度が適切な範囲内であることを確認する。充電および使用に適切な推奨温度は、華氏41度から華氏95度(摂氏5度から摂氏35度)までです。
2. 本製品が、最初の使用前に充電ドックにより始動されていない(<<最初の使用および充電>>の章を参照のこと)。

## 保証とアフターサービス

### 1. 保証書について

- 保証書はこの取扱説明書の巻末についておりますので、必ず「販売店名」と「お買い上げ日」が記入されていることをお確かめになり、保証内容をよくお読みの後、大切に保管してください。
- メーカー保証期間はお買い上げ日から1年間です。
- 消耗品、付属品は保証対象外です(保証対象部分は保証書に記載されています)。

### 2. 修理のご依頼について

- ご使用中に異常、または故障が生じた場合は直ちに使用を中止し、ブラウンリペアセンターまたはお買い上げの販売店に点検修理をご依頼ください。
- 保証期間中は、「販売店名」と「お買い上げ日」が記入されている保証書を提示の上、お申し付けください。
- 保証期間が過ぎているときは、修理によって機能が維持できる場合は、お客様の希望により有料にて修理させていただきます。

### 3. 補修用性能部品の保有期間について

- 本製品の補修用性能部品は製造終了後、6年間保有しております。補修用性能部品とは、その製品の機能を維持するために必要な部品です。

### 4. 充電電池について

- 取扱説明書に従った充電をしても使用時間が著しく低下する場合は、電池の寿命である可能性がございますのでお買い上げの販売店またはブラウンリペアセンターにご相談ください。寿命による充電電池交換は有料修理になります。廃棄時以外は電池を取りはずさないでください。

### 5. アフターサービスについて

- ご不明な点やご相談は、お買い上げの販売店またはお客様相談室へお問い合わせください。

## ブラウンリペアセンター ☎ 049-281-2033

受付時間 9:30~12:30/ 13:30~17:30 (祝日を除く月~金)

〒350-0269 埼玉県坂戸市にっさい花みず木5-7-3

## お客様相談室 0120-113937

受付時間 9:00~17:30 (祝日を除く月~金)

ホームページからもご相談いただけます。<https://gillette.jp/ja-jp>

※ご注意:電話番号、受付時間等が変更になることがあります。

### 長年ご使用の電気製品の点検を!



#### こんな症状はありませんか

- スイッチを入れても、時々始動しないことがある。
- 電源コードを折り曲げると通電したり、しなかったりする。
- 電源コードや電源プラグが異常に熱い。
- 運転中に異常な音、振動がする。
- 本体が変形していたり、コゲくさい臭いがする。
- 本体及び部品の変形・破損。
- 充電時間が長くなった。(あるいは、充電してもすぐ電気がなくなるように感じる)
- その他の異常・故障がある。

このような症状のときは、使用を中止し、故障や事故防止のためスイッチを切り、コンセントから差込みプラグをはずして、必ずブラウンリペアセンターまたは、お買い上げいただいた販売店にご相談ください。そのままの使用は、故障や火災等の原因となるおそれがあります。

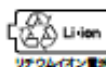
#### 家電製品全般の安全使用について

(財)家電製品協会ホームページへ <http://www.aeha.or.jp>

#### 個人情報の取り扱いについて

お客様からいただいた個人情報は、お客様からのお問い合わせやご依頼への対応およびそれらに付随する業務の実施のために、必要な範囲で弊社とP&Gグループ企業(日本国外を含む)と共同で利用いたします<sup>\*1</sup>。ご本人の同意なく外部機関に対してそれら情報の交換・売買・共有を行うことはありません。ただし、弊社またはP&Gグループ企業は、業務代行者(日本国外を含む)へ個人情報取扱い業務を委託する場合があります。業務代行者は個人情報委託内容の範囲において適切に取り扱います。P&Gグループのプライバシーポリシーはこちら[http://www.pg.com/privacy/japanese/privacy\\_notice.shtml](http://www.pg.com/privacy/japanese/privacy_notice.shtml)

\*1 共同利用の管理責任者:プロクター・アンド・ギャンブル・ジャパン株式会社



## 充電式電池リサイクルに協力を



### 警告

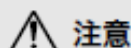
●製品を廃棄するとき以外は絶対に分解しない。  
火災・感電・けがの原因になります

- このマークの品には、充電式電池(リチウムイオン電池)を使用しております。
- リチウムイオン電池にはリサイクル可能な貴重な資源が使われています。
- 取り出した廃棄電池はプラス・マイナス端子をショートさせないよう十分注意し、小形二次電池リサイクル協力店にお持ちください。

最寄りのリサイクル協力店について

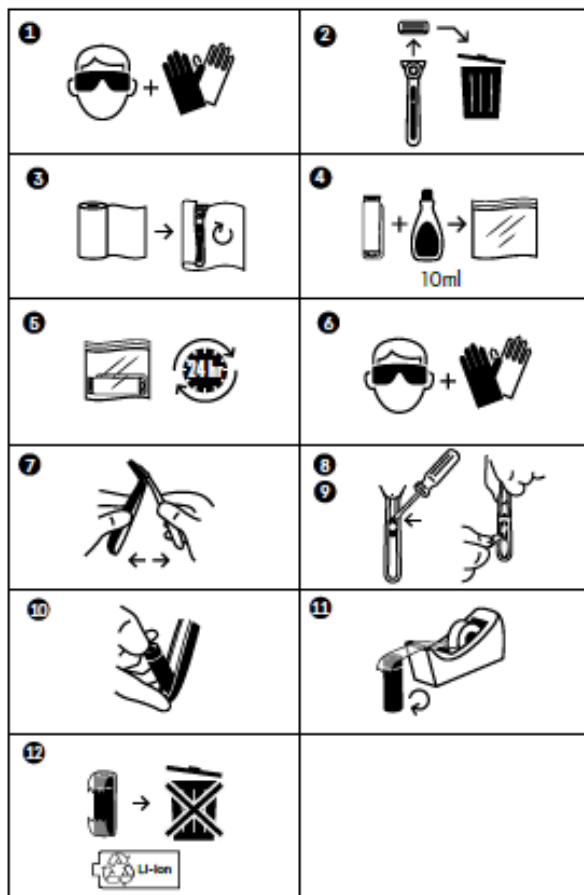
最寄りのリサイクル協力店についての詳細は、一般社団法人JBRCのホームページをご覧ください。<http://www.jbrc.com>

※ここに書かれている内容は予告なく変更されることがあります。



### 注意

●必ず本体の充電電池を使い切った状態で行う。  
製品を廃棄するとき以外は絶対に分解しない。電池に電気容量が残存していると、電池の端子部分がショートすることがあり、発火、火災等の原因になります。



●ご使用済みの製品を廃棄する際は、必ず電源プラグをコンセントから抜き、スイッチオン状態にて製品が動作しなくなるまで完全に放電させた後、製品の取扱説明書に従って充電式電池を外してください。

●本品を分解するには、本体を適切なペーパータオルで包み、10ミリリットル(0.35オンス)の除光液が入った水漏れ防止袋の中に24時間入れておく必要があります。

●その後、図のように部品は簡単に分解できます。

## 無料修理規定

1. 取扱説明書、本体添付ラベル等の注意書に従った使用状態で、保証期間内に故障した場合には、無料で修理をさせていただきます。GilletteLabsの保証は購入日から適用され、1年間有効です。保証期間中にGilletteLabs製品に不具合が生じた場合、当社は無料で交換するか、または購入代金の返金をします。
2. 保証期間内に無料修理をお受けになる場合には、製品と保証書をご持参、ご提示のうえ、お買い上げ販売店またはブラウンリペアセンターにお申し付けください。
3. ご転居の場合は、事前にお買い上げ販売店、またはブラウンリペアセンターにご相談ください。
4. ご贈答などで、本保証書に記入してあるお買い上げ販売店に修理がご依頼できない場合には、ブラウンリペアセンターにご相談ください。
5. 保証は、ひっかき傷などの外観上の損傷には適用されません。保証期間内でも次の場合は有料修理になります。

- 通常の使用による消耗。
- 事故、誤使用、汚れや水による故障ならびに損傷。
- 使用上の誤り及び不当な修理や改造による故障ならびに損傷。
- お買い上げ後の移動、輸送、落下等による故障ならびに損傷。
- 火災、地震、水害、落雷、その他の天災地変、異常電圧、指定外の使用電源(電圧や周波数)等による故障ならびに損傷。
- 一般家庭以外(業務用等での長時間利用等)に使用された場合の故障ならびに損傷。
- 保証書の提示がない場合。
- 保証書にお買い上げの年月日、お客様名、販売店名の記入または販売店から発行される同等の証明書のない場合、あるいは字句を書き換えられた場合。
- 消耗品の磨耗や損傷。
- 当社が認可していない店舗等で修理を行った場合。
- 再充電などを含む製品に対する不適切なケア。

注: 再販不可。保証の適用は、承認された小売業者から直接購入した製品に限定されます。

6. 保証書は再発行いたしませんので紛失しないよう大切に保管してください。

この保証書は、本書に明示した期間、条件のもとにおいて無料修理をお約束するものです。従ってこの保証書によって、保証を発行している者(保証責任者)、およびそれ以外の事業者に対するお客様の法律上の権利を制限するものではありません。保証期間経過後の修理について不明の場合は、お買い上げの販売店またはブラウンリペアセンターにお問い合わせください。

保証書 <small>持ち帰り</small>		
<p>本書は、無料修理規定の内容で無料修理を行うことをお約束するものです。お買い上げの日から下記期間中に故障が発生した場合は本書をご提示のうえ、お買い上げの販売店に修理をご依頼ください。</p> <p>お客様にご記入いただいた保証書の記載内容は、保証期間内のサービス活動及びその後の安全点検活動のために利用させていただく場合がございますので、ご了承ください。</p>		
品名	GilletteLabs	
型番	GilletteLabs スターターキット GilletteLabs XLキット GilletteLabs トラベルキット	
保証内容	対象部分	期間 (お買い上げの日より)
	1. 本体 2. 充電ドック 3. スマートプラグ	1年
お買い上げ日	年 月 日	
お客様 お名前、ご住所		
販売店住所		
(販売店名及びお買い上げ日の記入なきものは無効です)		
<b>プロクター・アンド・ギャンブル・ジャパン株式会社</b> 〒651-0088 神戸市中央区小野柄通7-1-18		