

## 取扱説明書

保証書付

ご使用前に必ずお読みのうえ、正しくご使用ください。巻末に保証書が添付されておりますので、大切に保管してください。

# BRAUN

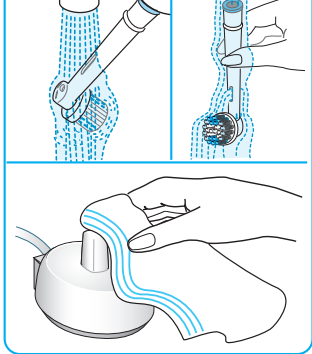
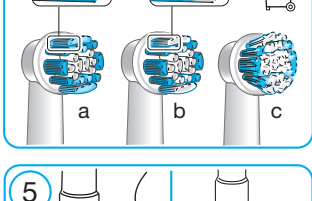
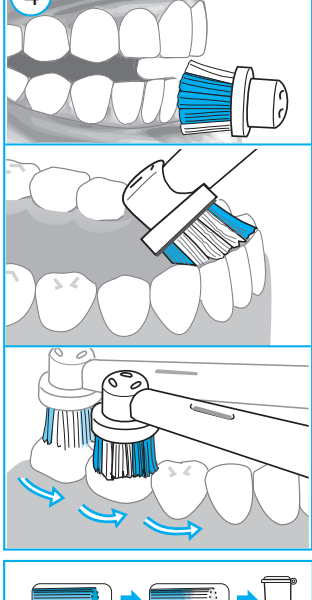
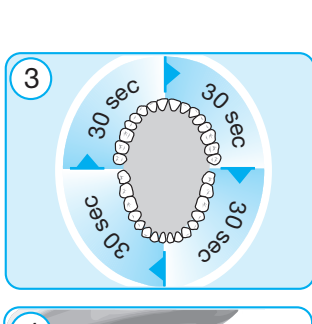
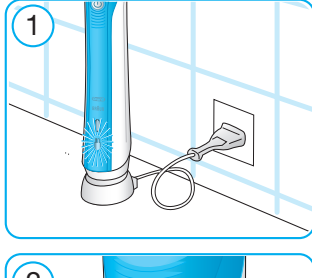
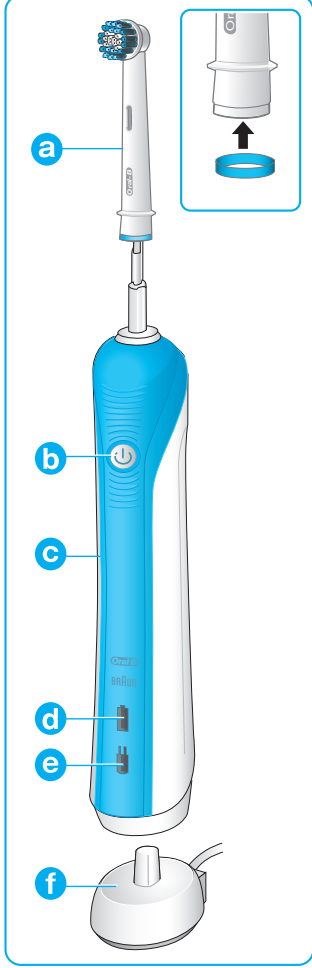
## Oral-B

PROFESSIONAL  
CARE

ブラウン オーラルB  
プロフェッショナルケア

500





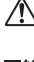
ブラウン オーラルB プロフェッショナルケアシリーズは、お客様に安全で効果的に全く新しい歯磨きを体験して頂けるよう細心の注意をもって作られています。


## 安全上のご注意

- ご使用の前に、この「安全上のご注意」をよくお読みのうえ、正しくお使いください。
- ここに示した注意事項は、製品を安全に正しくお使い頂き、あなたや他の人々への危害や損害を未然に防止するためのものです。また注意事項は、危険の度合を明示するために、次のように区分しています。


### いずれも安全に関する


**重要な内容ですので、必ず守ってください。**

 **警告：** 人が死亡または重傷を負う可能性が想定される内容。

 **注意：** 人が傷害を負う可能性及び物的損害のみの発生が想定される内容。







### ■絵表示の例

 △記号は、警告・注意を促す内容があることを告げるものです。図中に具体的な注意内容(左図の場合は感電注意)が描かれています。





 ⊘記号は、禁止行為であることを告げるものです。図中や近傍に具体的な禁止内容(左図の場合は分解禁止)が描かれています。

 ●記号は、行為を強制したり指示したりする内容を告げるものです。図中に具体的な指示内容(左図の場合は電源プラグをコンセントから抜く)が描かれています。

## ⚠ 警告

	●改造はしない。また修理技術者以外の人、分解したり修理しない。(製品を廃棄する時は除く)火災・感電・けがの原因となります。修理の際は、ブラウンリペアセンターにご相談ください。
	●お手入れの際は必ず電源プラグをコンセントから抜く。感電やけがをすることがあります。
	●濡れた手で充電器に触らない。またコンセントを抜き差ししない。感電の原因となります。
	●電源コードや電源プラグが傷んだり、コンセントの差込みが緩いときは使用しない。感電・ショート・発火の原因になります。
	●電源プラグを浴室、シャワー室のような湿気の多い場所では使用しない。ショート・感電・発煙・発火・漏電火災等や故障のおそれがあります。
	●異常・故障時には、直ちに使用を中止する。 そのまま使用すると火災・感電・けが・故障に至るおそれがあります。直ちにスイッチを切り、電源プラグや乾電池を抜いて、ブラウンリペアセンターへ点検・修理を依頼する。
	●電源プラグ使用の際は、必ず電極部の水を完全に拭き取る。 ショート・感電・発煙・発火・漏電火災等や故障のおそれがあります。

## ⚠ 注意

	●電源プラグを抜くときは、電源コードを持たずに必ず先端の電源プラグを持って引き抜く。感電やショートして発火するおそれがあります。
	●ご使用の前に歯ブラシにガタツキや変形がないか確認する。歯ぐきや口唇を傷付けることがあります。
	●本製品を3歳未満の子供に使用しない。 本製品をお子様でご使用になる際は、必ず責任者の監督下で正しくお使いください。またお子様の手の届かないところに保管するようご注意ください。
	●充電器に異常がないか定期的に確認する。 感電等のおそれがあります。改造は絶対に行わないでください。正常に作動しない場合は直ちに使用を中止しブラウンリペアセンターへお問い合わせください。
	●製品が落下した場合には、外見上破損が見られなくても、ブラシ部を交換する。
	●廃棄電池を取り出した際は、プラス・マイナス端子をショートさせないよう充分注意する。
	●現在、歯科治療中、または義歯を使用している場合は、本製品の使用前にかかりつけの歯科医に相談する。
	●本製品は室内での使用を目的としています。
	●電源コードを傷付けたり、無理に曲げたり、引っ張ったり、ねじったり、たばねたり、重いものを載せたり、挟み込んだり、加工したりしない。電源コードが破損し、火災・感電の原因となります。
	●交流100V以外では使用しない。火災・感電の原因になります。
	●ブラシは強く押さえずぎない。歯ぐきや口唇を傷付けることがあります。
	●ブラウン推奨品でない充電器や付属品は使用しない。
	●本製品や充電器の隙間などにもものを差し込まない。
	●歯みがき以外の目的には使用しない。製品の消耗を早め、事故の原因になります。
	●電源プラグに金属、ほこり、水滴等を付着させない。 ショート・感電・発煙・発火・漏電火災等や故障のおそれがありますので定期的に掃除してください。
	●充電器を浴室で使用しない。また水につけたり、水をかけたりしない。 ショート・感電のおそれがあります。
	●本製品は、水の中や床に落ちないように場所に設置する。洗面台などの落ちやすい場所には保管しない。万が一、水に浸かった場合は製品に触れず、ただちにプラグを抜く。
	●充電器使用時以外は、電源プラグをコンセントから抜く(長期不在の場合等は特に注意)。けがや火傷、絶縁劣化による感電や漏電火災の原因になります。

お読みになった後は、お使いになる方がいつでも見られるところに必ず保管してください。

## 仕様

- a 替ブラシ
- b ON/OFFスイッチ
- c 本体
- d 充電ランプ
- e 充電残量低下ランプ
- f 充電器

振動	振動数(最大値スピードの場合) 上下振動 約20,000回/分 左右反転振動 約8,800回/分
電源方式	充電式
充電時間	17時間
定格	AC 100V / 50-60Hz / 0.9W
使用時間	約7日間 (1日2回、各2分間使用した場合)
寸法	本体 W27×D 32×H235mm (ブラシ部分含む) 充電器 W47×D 64×H 37mm
質量	本体：131g(ブラシ含む) 充電器：124g
付属品	パーフェクトクリーン(EB20)、 充電器 各1個 ※替ブラシにはカラーリングが 付いています。

## 接続・充電のしかた

歯ブラシ本体は防滴仕様となっており、浴室でも安全にお使いいただけます。

- ▶ 充電器**f**の電源プラグをコンセントに差し込み、歯ブラシ**c**を充電台にセットします(図①)。
- ▶ 充電中は緑色の充電ランプ**d**が点滅し、充電が完了するとランプは5秒間程度点灯してから消えます。充電の完了には最低17時間かかり、フル充電の状態ですら約1週間ブラッシングすることができます(1日2回、各2分間使用した場合)。
- ▶ 充電残量が少なくなると、歯ブラシ使用後に充電残量低下ランプ**e**が赤く点滅するようになります。
- ▶ 本体の充電式電池の寿命を長持ちさせるために、少なくとも6ヶ月ごとに、充電器の電源を抜き、充電が完全になくなるまで使用することをおすすめします。

**注意:** プラグに差し込んで充電を始めたとき、充電マークが直ちに表示されない場合でも、10～15分後には表示されますのでそのまま充電を続けてください。

**備考:** 電圧についての詳細は、充電器の底面をご参照ください。

## 使いかた

ブラシを濡らして歯磨き粉をつけてからお使いください。どんな種類の歯磨き粉もご使用になれます。また、水しぶきの飛び散りを防ぐために、ブラシを口の中に入れてから本体のスイッチを入れてください(図②)。ブラシを軽く歯に当てて、一本一本ゆっくりと移動させます。ブラシを歯に2～3秒当てた後、次の歯に移ります。歯だけでなく、歯茎も磨きます。外側の歯から始めて、内側に移り、最後に歯の噛み合わせ部分を磨きます(図④)。また歯や歯茎にブラシを強く押し付け過ぎたり、ごしごしとブラシを動かしたりしないようにご注意ください。

### プロフェッショナルタイマー

口腔内を4分割した部分をそれぞれ均等に磨けるよう、30秒ごとに短めのシグナル(一時的に回転が止まる)で次の部位に移るタイミングをお知らせします(図③)。

2分間が経過すると長めのシグナルでお知らせします。どちらのタイマーも経過時間が記憶され、ブラッシング中に電源を切った後30秒の間は本体に記憶されます。電源を切った状態が30秒以上続くと、初めの状態にリセットされます。

本製品を使用し始めてから数日間は、若干歯ぐきから出血することがあります。通常、その場合の出血は数日で止まりますが、出血が長く続く場合は使用を中止して、歯科医の診断を受けてください。

### 過圧ストッパー

最適なブラッシング効果を得るために、本製品はプレッシャーコントロール機能を搭載しています。ブラシを強く当てすぎると、ブラシの反転は継続しますが、上下振動は停止します。その際、感覚が変化するとともに、音も変わります。

### ブラシについて



パーフェクトクリーン<ベーシックブラシ>(EB20):歯や歯ぐきをまもりながらしっかりとやさしく磨きます。歯の一本一本を包み込むようにして、すみずみまで磨き上げます。

ブラウン オーラルBのブラシは、青色の毛の部分でブラシの交換時期をお知らせします。正しい方法で1日2回2分間のブラッシングをしていると約3ヶ月で青色の毛先が白く変色しますので、ブラシの交換の目安としてください(図④)。

替ブラシに付いているカラーリングは、電動歯ブラシ本体をご家族で共有される際に、ブラシの下部の溝に付けて目印としてお使いください。

## ご使用後の お手入れのしかた

ブラッシング後は、電源をつけたまま流水でブラシをよくすすぎます。その後、電源を切ってからブラシヘッドや付属品を取り外し、別々に流水ですすいだ後水気を拭き取って装着しなおしてください(図⑤)。なお、お手入れ中は充電器からは取り外してください。充電器は湿らせた布でのお手入れのみとし、食器洗い機や水の中に入れることは絶対におやめください。

◆本書の内容は予告なしに変更されることがあります。

## 本体の廃棄時の 充電式電池の取り外し

**注意:**製品の廃棄以外の目的では絶対に本体底部を分解しないでください。修復は不可能になり、保証対象外となります。

ご使用済みの製品は、必ず歯ブラシ本体④を充電器から外した状態で、スイッチをオンにして、製品が動作しなくなるまで完全に電池を使い切った後、以下の手順にそって本体を分解して充電式電池を取り外し、お住まいの地域の規制に従って処理してください。(図①~⑥)

- ① 歯ブラシ本体④の底部を充電器プラグの突起にしっかりあわせ、反時計回りに約60度(うごかなくなるまで)回してください。
- ② 固い板の上でヘッドの金属部分を下にして、本体を押しつけてください。モーターと電池が組み込まれた内部部品が、本体底部から出てきます。
- ③ けがをしないように十分に注意して、内部部品を引き抜きます。
- ④ 本体の底部を上にして、底部を取り外します。
- ⑤ お手持ちのドライバー等で電池の端子部分を折るなどして、電池部分を取り外してください。取り外した廃棄電池はプラス・マイナスをショートさせないよう充分ご注意ください。
- ⑥ 取り外した使用済み電池は、リサイクルボックスを設置している最寄りの協力店、または特定の回収窓口へお持ちください。

## 製品を廃棄するときのお願い



ニッケル水素電池

充電式電池リサイクルにご協力を



警告

●製品を廃棄するとき以外は絶対に分解しない。  
火災・感電・けがの原因になります。

●このマークの商品には、充電式電池(ニッケル水素電池)を使用しております。

●充電式電池にはリサイクル可能な資源が使われております。環境保護の観点から、使えなくなった後も家庭ごみとして廃棄することはおやめください。

### 最寄りのリサイクル協力店について

詳細は、一般社団法人JBRCの

ホームページをご参照ください。

<http://www.JBRC.com>

※ここに書かれている内容は予告なく変更されることがあります。

## 保証とアフターサービス

### 1. 保証書について

●保証書はこの取扱説明書の巻末についておりますので、必ず「お買い上げ日」のわかる領収書(またはレシート)と共に、保証内容をよくお読みの後、大切に保管してください。

●メーカーの保証期間はお買い上げ日から1年間です。

●消耗品、付属品は保証対象外です(保証対象部分は保証書に記載されています)。

### 2. 修理のご依頼について

ご使用中に異常または故障が生じた場合は直ちに使用を中止し、ブラウンリペアセンターに点検修理をご依頼ください。

●保証期間中は…「お買い上げ日」のわかる領収書(またはレシート)を保証書と共に提示の上、ブラウンリペアセンターにお申し付けください。

●保証期間が過ぎているときは…修理によって機能が維持できる場合はお客様の希望により有料修理させていただきます。

### 3. 補修用性能部品の保有期間について

本製品の補修用性能部品を製造終了後、6年間保有しております。補修用性能部品とは、その製品の機能を維持するために必要な部品です。

### 4. 充電式電池利用製品について

取扱説明書に従った充電をしても使用時間が著しく低下する場合は、電池の寿命である可能性がございますのでブラウンリペアセンターにご相談ください。寿命による充電電池交換修理は有料修理になります。廃棄時以外は電池を取りはずさないでください。

### 5. アフターサービスについて

ご不明な点やご相談は、ブラウンお客様相談室へお問い合わせください。



## English

Welcome to Oral B!

Before operating this toothbrush, please read the instructions carefully and save this manual for future reference.

### IMPORTANT

- Periodically check the cord for damage. If the cord is damaged, take the charging unit to an Oral-B Braun Service Centre. A damaged or non-functioning unit must no longer be used.
- This product is not intended for use by children under age three.
- This appliance is not intended for use by children or persons with reduced physical, sensory or mental capabilities, unless they are supervised by a person responsible for their safety. In general, we recommend that you keep the appliance out of reach of children.
- Children should be supervised to ensure that they do not play with the appliance.
- If the product is dropped, the brush head should be replaced before the next use even if no damage is visible.
- Do not place or store the charger where it can fall or be pulled into a tub or sink.
- Do not place the charger in water or other liquid.
- Do not reach for a charger that has fallen into water. Unplug immediately.
- Do not modify or repair the product. This may cause fire, electric shock or injury. Consult your dealer for repairs or contact an Oral-B Service Centre. Do not disassemble the product except when disposing of the battery.
- When taking out the battery for disposal, use caution not to short the positive (+) and negative (-) terminals.
- Do not insert any object into any opening of the appliance/charging unit.
- Do not touch the power plug with wet hands. This can cause an electric shock.
- When unplugging, always hold the power plug instead of the cord.
- Use this product only for its intended use as described in this manual. Do not use attachments which are not recommended by the manufacturer.
- If you are undergoing treatment for any oral care condition, consult your dental professional prior to use.
- This product is made for indoor use only.

### Description

- a Oral-B Precision Clean brush head
- b On/off button
- c Handle
- d Charge indicator light
- e Low charge indicator light
- f Basic charger

### Connecting and charging

Your toothbrush has a waterproof handle, is electrically safe and designed for use in the bathroom.

- Plug the charger (f) into an electrical outlet and place the toothbrush on there. For voltage specifications refer to the bottom of the charging unit.
- The green charge indicator light (d) flashes while the handle is being charged. Once it is fully charged, the green charge indicator light shines continuously for 5 seconds; then it turns off. A full charge takes at least 17 hours and enables approximately one week of regular brushing (twice a day, 2 minutes).
- When the rechargeable battery is low, the red low charge indicator light (e) starts flashing after turning off the toothbrush.
- For everyday use, the toothbrush handle can be stored on the charging unit to maintain it at full power; there is no risk of overcharging. However for environmental reasons, Oral-B recommends to unplug the charging unit until the next recharge is required.

Please note: If the charge indicator light is not flashing immediately, continue charging. It will appear in 10–15 minutes.

### Using the toothbrush

Wet brush head and apply toothpaste; you can use any kind of toothpaste. To avoid splashing, guide the brush head to your teeth before switching the appliance on. Guide the brush head slowly from tooth to tooth, spending a few seconds on each tooth surface. Start brushing the outsides, then the insides, finally the chewing surfaces (see picture 4, page 2). Brush all four quadrants of your mouth equally.

In the first days of using any electric toothbrush, your gums may bleed slightly. In general, bleeding should stop after a few days. Should it persist after 2 weeks, please consult your dentist or dental hygienist.

### Professional Timer

A short stuttering sound at 30-second intervals reminds you to brush all four quadrants of your mouth equally (see picture 3, page 2). A long stuttering sound indicates the end of the professionally recommended 2-minute

brushing time. The elapsed brushing time is memorised when the handle is briefly switched off during brushing. When pausing longer than 30 seconds the timer resets.

### Pressure Sensor

If you put excessive pressure on your teeth, the oscillating movement of the brush head will continue but the pulsation will stop. In addition you will also hear a different sound while brushing.

### Brush head

#### Oral-B Precision Clean brush head



cups each tooth with a curved bristle trim and reaches deep between teeth at the same time.

It features light blue INDICATOR® bristles to help you monitor brush head replacement need. With thorough brushing, twice a day for two minutes, the blue color will fade halfway approximately within 3 months, signalling it is time to change the brush head (see picture 4, page 2).

In the first few days of using any electric toothbrush, your gums may bleed slightly. In general bleeding should stop after a few days. Should it persist after 2 weeks, please consult your dentist or dental hygienist.

### Cleaning recommendations

After brushing, rinse your brush head carefully under running water with the handle switched on. Switch off and remove the brush head. Clean both parts separately under running water and wipe them dry before reassembling the toothbrush. The charger should be cleaned with a damp cloth only (see picture 5, page 2).

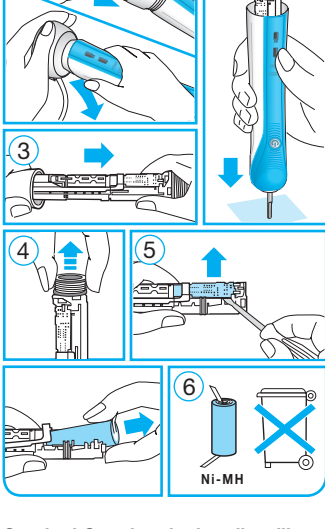
Subject to change without notice.

This product contains rechargeable batteries. In the interest of protecting the environment, please do not dispose of the product in the household waste at the end of its useful life. Disposal can take place at an Oral-B Braun Service Centre or at appropriate collection points provided in your country.



### Battery removal at the end of the product's useful life

Open the handle as shown, remove the battery and dispose of it according to the local environmental regulations.



**Caution! Opening the handle will destroy the appliance and invalidate the guarantee.**

### Guarantee

We grant 1 year guarantee on the product commencing on the date of purchase. Within the guarantee period we will eliminate, free of charge, any defects in the appliance resulting from faults in materials or workmanship, either by repairing or replacing the complete appliance as we may choose. This guarantee extends to every country where this appliance is supplied by Braun or its appointed distributor.

This guarantee does not cover: damage due to improper use, normal wear or use, especially regarding the brush heads, as well as defects that have a negligible effect on the value or operation of the appliance. The guarantee becomes void if repairs are undertaken by unauthorised persons and if original Braun parts are not used.

To obtain service within the guarantee period, hand in or send the complete appliance with your sales receipt to an authorised Oral-B Braun Service Centre.



**ブラウン オーラルB  
プロフェッショナルケア 保証書**

持込  
修理

この保証書は、本書に明示した期間、条件をもとにおいて無料修理をお約束するものです。お買い上げの日から下記期間中に故障が発生した場合は本書をお手元にご用意のうえ、ブラウンリペアセンターへお問い合わせください。お客様にご記入いただいた保証書の記載内容は、保証期間内のサービス活動及びその後の安全点検活動のために利用させていただく場合がございますので、ご了承ください。

品 名	<b>電動歯ブラシ</b>
型 番	<b>D16.513.1U</b>
保証内容	対象部分 本体／充電器 (但し替ブラシは除く)
	期間(お買い上げの日より) <b>1年</b>
お買い上げ日	年 月 日
お客様 ご芳名	
ご住所	
販売店・住所	

●お買い上げ日のわかる領収書(またはレシート)が  
なきものは無効です。

プロクター・アンド・ギャンブル・ジャパン株式会社  
〒658-0032 神戸市東灘区向洋町中1-17

**BRAUN**  
D16.513.1U

D16.513U

**Type 3757**

92167207/XII-11  
Japan/GB