

# BRAUN

Type 5603



91408909/VI-20

BRAUN

## 取扱説明書

保証書付

ご使用前に必ずお読みの上、正しくご使用ください。巻末に保証書が添付されておりますので、大切に保管してください。

[www.braun.com/jp](http://www.braun.com/jp)

## はじめに

ブラウンシェーバーをお買い上げいただき誠にありがとうございます。本品の機能を十分にご理解いただき、より効果的にご利用いただくために、この取扱説明書をご使用前によくお読みの上、正しくお使いください。また、お読みになった後は、お使いになる方がいつでも見られるところに必ず保管してください。

万一ご使用中にわからないことや不都合が生じた際に、ぜひお役立てください。

# もくじ

ページ

安全上のご注意

4

各部の名称/仕様

7

製品機能説明

8

お知らせ

12

- 製品を廃棄するときのお願い
- 保証とアフターサービス
- English Use Instruction
- 無料修理規定

## 安全上のご注意

- ご使用前に必ずお読みの上、正しくご使用ください。
- お読みになった後は、お使いになる方がいつでも見られるところに必ず保管してください。
- ここに示した注意事項は、製品を安全に正しくお使いいただき、あなたや他の人々への危害や損害を未然に防止するためのものです。また、注意事項は、危険の度合いを明示するために、次のように区分しています。

**いずれも安全に関する重要な内容ですので、必ず守ってください。**





**警告**：人が死亡又は重傷を負う可能性が想定される内容。










**注意**：人が傷害を負う可能性及び物的損害の発生が想定される内容。




### ■ 絵表示の例

	<p>この記号は、禁止行為であることを告げるものです。 図中や近くの箇所に具体的な禁止内容が描かれています。</p>
	<p>この記号は、行為を強制したり指示したりする内容を告げるものです。 図中や近くの箇所に具体的な指示内容が描かれています。</p>

## ⚠ 警告

	<p>●交流100～240V以外では使用しない。 火災・感電の原因となります。</p>
	<p>●電源コードを傷付けたり、無理に曲げたり、引っ張ったり、ねじったり、たばねたり、高温部に近づけたり、重い物を載せたり、挟み込んだり、加工したりしない。 電源コードが破損し、火災・感電の原因となります。</p>
	<p>●電源コードや電源プラグが傷んだり、コンセントの差込みが緩いときは使用しない。 感電・ショート・発火の原因になります。</p>
	<p>●改造はしない。また修理技術者以外は、分解・修理をしない(製品の廃棄の際に充電電池を取り出すときを除く)。 火災・感電・けがの原因となります。修理はお買い上げの販売店又はブラウンリペアセンターにご相談ください。</p>
	<p>●電源プラグを水につけたり、水をかけたりしない。 ショート・感電・発煙・発火・漏電火災等や故障のおそれがあります。</p>
	<p>●電源プラグを浴室、シャワー室のような湿気の多い場所では使用しない。 ショート・感電・発煙・発火・漏電火災等や故障のおそれがあります。</p>
	<p>●濡れた手で電源プラグをコンセントから抜き差ししない。 感電やけがをすることがあります。</p>
	<p>●お手入れの際は、必ず電源プラグをコンセントから抜く 感電やけがをすることがあります。</p>
	<p>●異常・故障時には、直ちに使用を中止する。 そのまま使用すると火災・感電・けが・故障に至るおそれがあります。直ちにスイッチを切り、電源プラグや乾電池を抜いて、ブラウンリペアセンターへ点検・修理を依頼してください。</p>
	<p>●電源プラグ使用の際は、必ず電極部の水を完全に拭き取る。 ショート・感電・発煙・発火・漏電火災等や故障のおそれがあります。</p>
	<p>●必ず専用の電源コードを使う。 守らないと火災・感電・けがの原因になります。</p>
	<p>●8歳以下のお子様、身体的機能に何らかの制限をお持ちの方、あるいは経験や知識の無い方は、本製品の安全な使用について適切に監督もしくは指示を受け、内在する危険性について理解する必要があります。</p>

## ⚠ 注意

	<ul style="list-style-type: none"><li>●子どもだけで使わせたり、お手入れをさせたり、子どもの手の届くところに置かない。 事故やけがのおそれがあります。</li></ul>
	<ul style="list-style-type: none"><li>●電源プラグに金属、ほこり、水滴等を付着させない。 ショート・感電・発煙・発火・漏電火災等や故障のおそれがありますので、定期的に掃除してください。</li></ul>
	<ul style="list-style-type: none"><li>●刃は強く押さえない。 破損して肌を傷つけることがあります。</li></ul>
	<ul style="list-style-type: none"><li>●廃棄時に充電電池を取り出す際は⊕⊖端子をショートさせない。</li></ul>
	<ul style="list-style-type: none"><li>●50度を超える場所に長時間置かない。</li></ul>
	<ul style="list-style-type: none"><li>●使用の前に刃の破れや変形がないか確認する。 肌を傷付けることがあります。</li></ul>
	<ul style="list-style-type: none"><li>●電源プラグを抜くときは、電源コードを持たずに必ず先端の電源プラグを持って引き抜く。 感電やショートして発火し、火災に至ることがあります。</li></ul>
	<ul style="list-style-type: none"><li>●充電時以外は、電源プラグをコンセントから抜く(長期不在の場合等は特に注意)。 けがや火傷、絶縁劣化による感電や漏電火災の原因になります。</li></ul>

## 各部の名称/仕様



## 仕様

定 格	電源方式	充電式	充電時間	1時間
	使用電池	ニッケル水素電池	消費電力	7W
	定格電圧	AC100~240V 50-60Hz		
付属品	〈M-1000〉 電源コード 〈M-1000-B〉 電源コード、掃除用ブラシ			

\*1回のフル充電で、約40分のシェービングができます。連続使用可能時間は、ヒゲの状態や、使用環境温度に左右されます。

☎ 492 ☎ 製品にこちらのマークが記載されている場合は、492-xxxxと記載のあるコードをご使用ください。

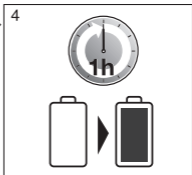
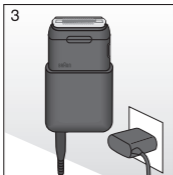
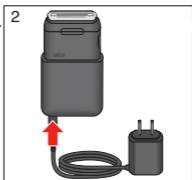
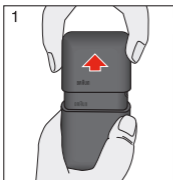
※本取扱説明書は、予告なしに内容が変更される場合があります。

## 充電のしかた



充電に最適な環境温度は5℃～35℃です。

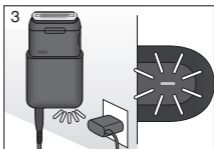
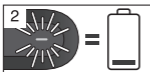
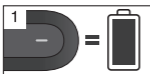
- 1 充電する際には、先ず保護キャップを外します。
- 2 コード差込口にスマートプラグを差し込みます。
- 3 プラグを電源に繋いで充電を始めてください。
- 4 フル充電には約1時間かかります。



## 充電表示



- 1 充電が完了すると、緑のライトが点灯します。
- 2 充電残量が残り少なくなると、ライトが点滅します。(点滅速度:速)
- 3 充電中は、ライトが点滅します。(点滅速度:遅)



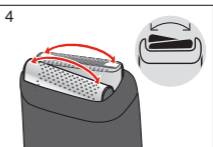
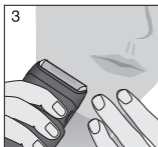
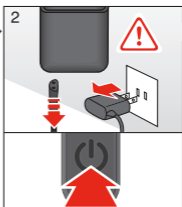
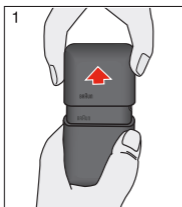


## 使用方法

シェービングに最適な環境温度は15℃～35℃です。



- 1 保護キャップを外します。
- 2 電源にコードを差し込んでいる場合には、電源及びシェーバーからコードを抜いてからご使用ください。電源接続時には、シェーバーは使用できません。
- 3 電源ボタンを押してシェービングを始めてください。
- 4 ヘッドの刃が浮き沈みし、顔の凹凸にフィットします。



## 水洗いでのお手入れ

シェーバーの電源をONにしてシェーバーを始動させ、ぬるま湯の流水下で洗いください。その際、研磨剤の入っていない液体洗剤をご使用になれます。



- 1 お手入れの際には、必ず電源プラグをコンセントから抜いて行ってください。
- 2 ヒゲくすや、洗剤成分を完全に洗い流します。
- 3 シェーバーを振って水分を落とします。
- 4 電源をOFFにし、替刃を取り外してください。
- 5 シェーバーと替刃を乾燥させます。
- 6 刃の部分に潤滑油を塗布してください。(潤滑油は同梱されていません)



## ブラシでのお手入れ

- 1 電源をOFFにして、替刃を取り外してください。
- 2 平らな表面の上で、軽く叩いて替刃についているヒゲくずを落とします。
- 3 ブラシで、シェーバーヘッドの受けを掃除します。
- 4 刃の部分をブラシで掃除することは、避けてください。



## 内蔵電池の不具合について

内蔵電池は、公式ブラウンサービスセンターでのみ、取り換え可能です。電池の不具合が認められた場合、①保証期間内であれば無償で取り換え、②保証期間外であれば別途お見積り金額のもと取り換えになります。



<http://braun-service.jp>



## 製品を廃棄するときのお願い



## 充電式電池リサイクルにご協力を

### ⚠ 警告

●製品を廃棄するとき以外は絶対に分解しない。  
火災・感電・けがの原因になります。

- この製品には、ニッケル水素電池を使用しております。
- ニッケル水素電池はリサイクル可能な貴重な資源です。
- ご使用済みの製品を廃棄する際は、必ず電源プラグをコンセントから抜き、スイッチオン状態にて製品が動作しなくなるまで完全に放電させた後、製品の取扱説明書に従って充電式電池を外してください。
- 取り出した廃棄電池はプラス・マイナス端子をショートさせないよう十分注意し、小形二次電池リサイクル協力店にお持ちください。

最寄りのリサイクル協力店について

最寄りのリサイクル協力店についての詳細は、一般社団法人JBRCのホームページをご覧ください。

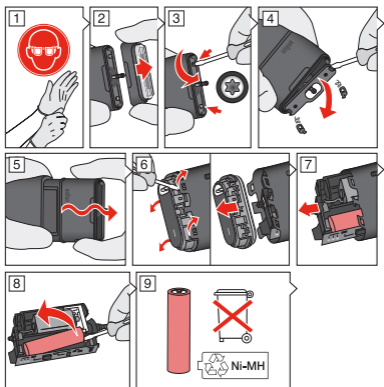
<http://www.jbrc.com>

※ここに書かれている内容は予告なく変更されることがあります。

### ⚠ 警告

●必ずシェーバー本体の充電電池を使い終わった状態で行う。製品を廃棄するとき以外は絶対に分解しない。

電池に電気容量が残存していると、電池の端子部分がショートすることがあり、発火、火災等の原因になります



- 1 手袋、安全ゴーグル等の保護アイテムを装着してください。
- 2 替刃を取り外します。
- 3 ドライバーで、シェーバーヘッド部分の下にあるネジを外します。
- 4 ドライバーで、カバーを外すと2つのパネが外れます。
- 5 シェーバー上部のカバーを、揺らすようにして強い力で引き抜いてください。
- 6 ドライバーで両側の4つのはめ込みを外し、上部の部品を取り外します。(はめ込みは両側に2つずつ付いています)
- 7 電子基板を引き抜いて取り外します。
- 8 ドライバーで充電電池を取り外してください。
- 9 取り出した電池はテープ等で絶縁し、家庭ごみとして廃棄せず、小型二次電池リサイクル協力店にお持ちください。

## 保証とアフターサービス

### 1.保証書について

- 保証書はこの取扱説明書の巻末についておりますので、必ず「販売店名」と「お買い上げ日」が記入されていることをお確かめになり、保証内容をよくお読みの後、大切に保管してください。
- メーカー保証期間はお買い上げ日から1年間です。
- 消耗品、付属品は保証対象外です（保証対象部分は保証書に記載されています）。

### 2.修理のご依頼について

- ご使用中に異常、または故障が生じた場合は直ちに使用を中止し、ブラウンリペアセンターまたはお買い上げの販売店に点検修理をご依頼ください。
- 保証期間中は、「販売店名」と「お買い上げ日」が記入されている保証書を提示の上、お申し付けください。
- 保証期間が過ぎているときは、修理によって機能が維持できる場合は、お客様の希望により有料にて修理させていただきます。

### 3.補修用性能部品の保有期間について

- 本製品の補修用性能部品は製造終了後、6年間保有しております。補修用性能部品とは、その製品の機能を維持するために必要な部品です。

### 4.充電機について

- 取扱説明書に従った充電をしても使用時間が著しく低下する場合は、電池の寿命である可能性がございますのでお買い上げの販売店またはブラウンリペアセンターにご相談ください。寿命による充電機交換は有料修理になります。廃棄時以外は電池を取りはずさないでください。

### 5.アフターサービスについて

- ご不明な点やご相談は、お買い上げの販売店またはブラウンお客様相談室へお問い合わせください。

### ブラウン製品サービス窓口について

#### P&Gジャパン合同会社

▶製品全般についてのお問い合わせ・ご相談は.....

ブラウンお客様相談室 **0120-136343**

受付時間 9:00～17:30（祝日を除く月～金）

ホームページからもご相談いただけます。 <http://www.braun.com/jp>

▶修理のお問い合わせ・ご相談は.....

ブラウンリペアセンター ☎ **049-281-2033**

受付時間 9:30～12:30/13:30～17:30（祝日を除く月～金）

〒350-0269 埼玉県坂戸市につさい花みず木5-7-3

ホームページからもご相談いただけます。 <http://braun-service.jp>

※ご注意:電話番号、受付時間等が変更になることがあります。

## 長年ご使用の電気製品の点検を!

愛情点検



### こんな症状はありませんか

- スイッチを入れても、時々始動しないことがある。
- 電源コードを折り曲げると通電したり、しなかったりする。
- 電源コードや電源プラグが異常に熱い。
- 運転中に異常な音、振動がする。
- 本体が変形していたり、コゲくさい臭いがする。
- 本体及び部品の変形・破損。
- 充電時間が長くなった。  
(あるいは、充電してもすぐ電気がなくなるように感じる)
- その他の異常・故障がある。

### お願い

このような症状のときは、使用を中止し、故障や事故防止のためスイッチを切り、コンセントから差込みプラグをはずして、必ずブラウンリペアセンターまたは、お買い上げいただいた販売店にご相談ください。そのままの使用は、故障や火災等の原因となるおそれがあります。

#### 家電製品全般の安全使用について

(財)家電製品協会ホームページへ <http://www.aeha.or.jp>

製品の仕様・外観・価格は予告なしに変更することがあります。

#### プライバシーについて

お客様から収集した個人情報はお客様からのお問い合わせやご依頼への対応およびそれらに付随する業務の実施の為に使われます。お客様の個人情報は、その秘密が保持されるようP&Gグループのデータベースに保管され、ご本人の同意を得ずに外部機関に対してそれらの情報の交換・売買・共有を行うことはありません。ただし、前述の業務を代行者に委託するために、弊社は業務代行者へ業務遂行に必要最低限の個人情報を開示する場合があります。業務代行者は、開示された個人情報を、弊社から委託した内容を超えて使用することを禁じられており、また情報を適切に取り扱います。なお、弊社プライバシーポリシー詳細はこちらでご覧いただけます。

<http://www.pg.com/privjp> (PC専用)

## 無料修理規定

1. 取扱説明書、本体添付ラベル等の注意書に従った使用状態で、保証期間内に故障した場合には、無料にて修理をさせていただきます。
2. 保証期間内に無料修理をお受けになる場合には、製品と保証書をご持参、ご提示のうえ、お買い上げ販売店またはブラウンリペアセンターにお申し付けください。
3. ご転居の場合は、事前にお買い上げ販売店、またはブラウンリペアセンターにご相談ください。
4. ご贈答などで、本保証書に記入してあるお買い上げ販売店に修理がご依頼できない場合には、ブラウンリペアセンターにご相談ください。
5. 保証期間内でも次の場合は有料修理になります。
  - 使用上の誤り及び不当な修理や改造による故障ならびに損傷。
  - お買い上げ後の移動、輸送、落下等による故障ならびに損傷。
  - 火災、地震、水害、落雷、その他の天災地変、異常電圧、指定外の使用電源(電圧や周波数)等による故障ならびに損傷。
  - 一般家庭以外(業務用等での長時間利用等)に使用された場合の故障ならびに損傷。
  - 保証書の提示がない場合。
  - 保証書にお買い上げの年月日、お客様名、販売店名の記入または販売店から発行される同等の証明書のない場合、あるいは字句を書き換えられた場合。
  - 消耗品の磨耗や損傷。
  - 当社が認可していない店舗等で修理を行った場合。
6. 保証書は再発行いたしませんので紛失しないよう大切に保管してください。

### 修理メモ

※この保証書は、本書に明示した期間、条件のもとにおいて無料修理をお約束するものです。従ってこの保証書によって、保証を発行している者(保証責任者)、およびそれ以外の事業者に対するお客様の法律上の権利を制限するものではありません。保証期間経過後の修理について不明の場合は、お買い上げの販売店またはブラウンリペアセンターにお問い合わせください。

※保証期間経過後の修理・補修用性能部品の保有期間について詳しくは「保証とアフターサービス」の頁をご覧ください。



# English

Read these instructions completely, they contain safety information. Keep them for future reference.

## WARNING



This appliance is suitable for cleaning under running water and use in a bathtub or shower. For safety reasons, it can only be operated cordless. Detach the shaver from the power supply before using it with water. This appliance is provided with a Safety Extra Low Voltage plug-in power supply. Do not exchange or tamper with any part of it, otherwise there is risk of an electric shock. Only use the power supply provided with your appliance. If the appliance is marked , only use Braun power supplies coded 492-xxxx.

Do not use the appliance with a damaged foil or power supply. This appliance can be used by children aged from 8 years and above and persons with reduced physical, sensory or mental

capabilities or lack of experience and knowledge if they have been given supervision or instruction concerning the safe use of the appliance and understand the hazards involved. Children shall not play with the appliance.

Cleaning and user maintenance shall not be made by children unless they are supervised.

### **Caution**

Keep power supply dry.

Do not expose the appliance to temperatures higher than 50 °C / 122 °F for extended periods of time.

### **Wet Cleaning**

Switch the shaver on and rinse until all residues have been removed.

Only attach the protective cap when the appliance is completely dry.

Product contains batteries and / or recyclable electric waste. For environment protection, do not dispose of in household waste, but for recycling take to electric waste collection points provided in your country.



Subject to change without notice.

## Guarantee

We grant a 1-year guarantee on the product commencing on the date of purchase.

Within the guarantee period we will eliminate any defects in the appliance resulting from faults in materials or workmanship, free of charge either by repairing or replacing the complete appliance at our discretion.

Depending on availability replacement might result in a different color or an equivalent model.

This guarantee extends to every country where this appliance is supplied by Braun or its appointed distributor.

This guarantee does not cover: damage due to improper use, normal wear and tear (e.g. shaver foil or cutter block) as well as defects that have a negligible effect on the value or operation of the appliance. The guarantee becomes void if repairs are undertaken by unauthorised persons and if original Braun parts are not used.

To obtain service within the guarantee period, hand in or send the complete appliance with your sales receipt to an authorised Braun Customer Service Centre (address information available online at [www.service.braun.com](http://www.service.braun.com)).

## ブラウン M-1000 / M-1000-B 保証書 持込修理

本書は、無料修理規定の内容で無料修理を行うことをお約束するものです。お買い上げの日から下記期間中に故障が発生した場合は本書をご提示の上、お買い上げの販売店またはブラウンリペアセンターに修理をご依頼ください。お客さまにご記入いただいた保証書の記載内容は、保証期間内のサービス活動及びその後の安全点検活動のために利用させていただく場合がございますので、ご了承ください。

品名	<b>電気かみそり</b>	
型番	<b>M-1000 / M-1000-B</b>	
保証内容	対象部分	期間 (お買い上げの日より)
	<b>シェーバー本体 電源コード</b> (但し、網刃・内刃カセット刃 及び付属品は除く)	<b>1年</b>
お買い上げ日	年 月 日	
お客様 お名前・ご住所		
販売店・住所		

(販売店及びお買い上げ日の記入なきものは無効です)

**P&Gジャパン合同会社**

〒651-0088 神戸市中央区小野柄通7-1-18

**BRAUN**

# BRAUN



網刃、内刃交換日付（使用開始から  
18ヵ月後）を下記のカセット部品番号  
の下にご記入ください。

- F/C25B
- F/C25B-B



Please note down the suggested  
replacement date (in 18 months  
from now) below replacement part  
reference number.