

BRAUN

Oral-B

すみずみクリーン プレミアム



Charger Type 3757
Handle Type 3710

取扱説明書

保証書付

ご使用前に必ずお読みのうえ、正しくご使用ください。

巻末に保証書が添付されておりますので、大切に保管してください。



90541473

Internet:

www.oralb.com

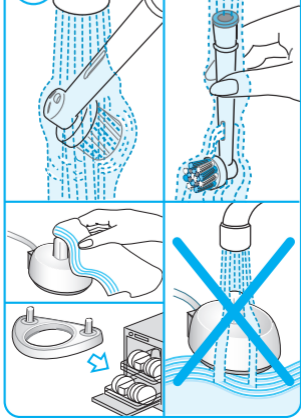
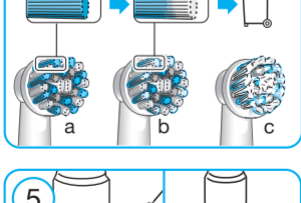
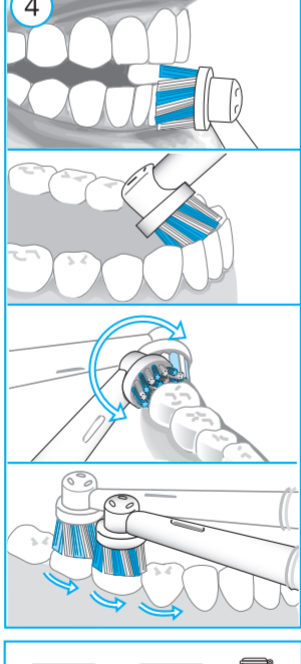
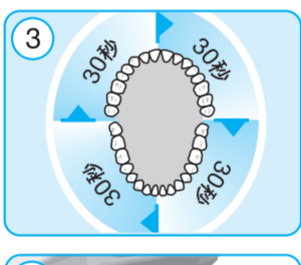
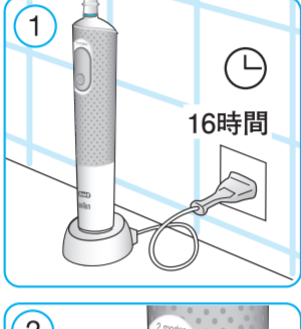
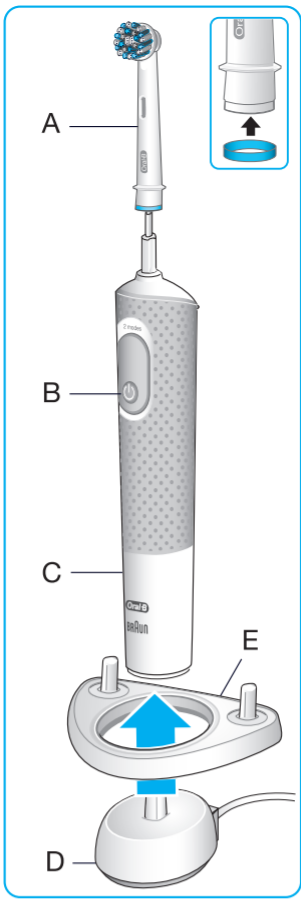
www.braun.com

www.service.braun.com

Braun GmbH
Frankfurter Straße 145
61476 Kronberg/Germany

90541473/IV-19

JP/EN





ブラウン オーラルBは、お客様に安全で効果的に全く新しい歯みがきを体験して頂けるよう細心の注意をもって作られています。

安全上のご注意




- ご使用の前に、この「安全上のご注意」をよくお読みの上、正しくお使い下さい。
- ここに示した注意事項は、製品を安全に正しくお使い頂き、あなたや他の人々への危害や損害を未然に防止するためのものです。また、注意事項は、危険の度合いを明示するために、次のように区分しています。

いずれも安全に関する重要な内容ですので、必ず守ってください。








-  **警告：** 人が死亡又は重傷を負う可能性が想定される内容。
-  **注意：** 人が傷害を負う可能性及び物的損害の発生が想定される内容。

お読みになった後は、お使いになる方がいつでも見られるところに必ず保管してください。




■絵表示の例


-  △記号は、警告・注意を促す内容があることを告げるものです。図中に具体的な注意内容(左図の場合は感電注意)が描かれています。
-  ⊘記号は、禁止行為であることを告げるものです。図中や近くの箇所に具体的な禁止内容(左図の場合は分解禁止)が描かれています。
-  ●記号は、行為を強制したり指示したりする内容を告げるものです。図中に具体的な指示内容(左図の場合は電源プラグをコンセントから抜く)が描かれています。


⚠ 警告

	●交流100～110V以外では使用しない。 火災・感電の原因となります。
	●電源コードを傷付けたり、無理に曲げたり、引っ張ったり、ねじったり、たばねたり、高温部に近づけたり、重い物を載せたり、挟み込んだり、加工したりしない。 電源コードが破損し、火災・感電の原因となります。
	●電源コードや電源プラグが傷んだり、コンセントの差込みが緩いときは使用しない。 感電・ショート・発火の原因となります。
	●改造はしない。また修理技術者以外は、分解・修理をしない(製品の廃棄の際に充電電池を取り出すときを除く)。 火災・感電・けがの原因となります。この製品は、交換不能な充電電池を内蔵しています。修理はお買い上げの販売店又はブラウンリペアセンターにご相談ください。
	●電源プラグや充電器を水につけたり、水をかけたりしない。また、水中に落下するようなおそれのある位置に設置しない。 ショート・感電・発煙・発火・漏電火災等や故障のおそれがあります。
	●電源プラグや充電器を浴室、シャワー室のような湿気の多い場所では使用しない。 ショート・感電・発煙・発火・漏電火災等や故障のおそれがあります。
	●濡れた手で電源プラグをコンセントから抜き差ししない。 感電やけがをすることがあります。
	●お手入れの際は必ずスイッチを切り、電源プラグをコンセントから抜く。また、充電器を水中に落とした場合も、水中の充電器に触れず、すぐに電源プラグを抜く。 感電やけがをすることがあります。
	●異常・故障時には、直ちに使用を中止する。そのまま使用すると火災・感電・けが故障に至るおそれがあります。直ちにスイッチを切り、電源プラグや乾電池を抜いて、ブラウンリペアセンターへ点検・修理を依頼してください。
	●電源プラグ使用の際は、必ず電極部の水を完全に拭き取る。 ショート・感電・発煙・発火・漏電火災等や故障のおそれがあります。

⚠ 注意

	●子どもだけで使わせたり、お手入れをさせたりしない。また、子どもの手の届くところに置かない。 事故やけがのおそれがあります。子どもや介助が必要な方が使用する際は、必ず保護者や責任者の監督下でお使いください。
	●本製品を3歳未満の子供に使用しない。
	●歯みがき以外の目的には使用しない。 製品の消耗を早め、事故の原因となります。
	●電源プラグに金属、ほこり、水滴等を付着させない。 ショート・感電・発煙・発火・漏電火災等や故障のおそれがありますので定期的に掃除してください。
	●歯ぐきにブラシやノズルを強く当てすぎない。 歯ぐきを傷める事があります。歯槽膿漏のひどい人などは歯科医にご相談ください。
	●廃棄時に充電電池を取り出す際は⊕⊖端子をショートさせない。
	●遊び等、歯磨き以外の用途に使用したり、ブラシを噛んだりしない。 大人の指導・監督の下で使用してください。
	●ご使用の前にブラシやノズルにガタツキや変形がないか確認する。 歯ぐきや口唇を傷つけることがあります。
	●製品を落としたりした場合、外見上破損が見られなくても、ブラシやノズルを交換する。 歯みがき中に破損して口腔内にケガをすることがあります。
	●歯科治療中、または義歯を使用している場合は、使用の前に歯科医に相談する。
	●本体又は充電器の開口部にものを差し込まない。
	●本体ハンドル下部の白い点は押ししたり、とがったもので突かない。 ハンドル内に水が入るのを防ぎ、ハンドル内に万が一水蒸気が生じた場合に外部に逃がす役目があります。
	●ブラウン オーラルB正規品以外の充電器や付属品は使用しない。
●電源プラグを抜くときは、電源コードを持たずに必ず先端の電源プラグを持って引き抜く。 感電やショートして発火し、火災に至ることがあります。	
●本製品は「屋内用」です。	
	●充電器使用時以外は、電源プラグをコンセントから抜く(長期不在の場合等は特に注意)。 けがや火傷、絶縁劣化による感電や漏電火災の原因となります。

 子供が本製品を遊びに使わないよう、お気をつけください。

 本製品は個人用です。歯科医等で複数の患者に使用することは避けてください。

各部の名称

- (A) ブラシヘッド
- (B) ON/OFFスイッチ
(ブラッシングモード切替スイッチ)
- (C) 本体
- (D) 充電器
- (E) ブラシホルダー(一部のモデルにのみ搭載)

仕様

電源	充電式
充電時間	16時間
定格	AC 100~110V/50-60Hz/0.9W
反転数	クリーン 約7600回/分 やわらかクリーン 約7100回/分
寸法	本体：W31.3 × D32.7 × H183mm 充電器：W46.5 × D63.5 × H24.5mm
質量	103g(本体)・114g(充電器)
付属品	D100.413.2 BK： やわらか極細毛ブラシ、充電器 各1個

◆電気仕様については、充電器に記載されている表記をご覧ください。

接続・充電のしかた

歯ブラシ本体は、浴室でも安全にお使いいただけます。ただし、本体内部に水が入らないようにご注意ください。故障の原因となります。

- 本体(C)を充電器(D)に装着し、電源プラグをコンセントに差し込むと充電が始まります。充電の完了には16時間かかり、フル充電した状態で最大8日間ブラッシングすることができます(1日2回、各2分間使用した場合)。



電源プラグを抜くときは、電源コードを持たずに、必ず先端の電源プラグを持って引き抜いてください。感電やショートして発火することがあります。

- 毎日ご使用になる場合は、本体を充電器に置いて保管できます。過充電の恐れはありません。
- 本体の充電電池の寿命を長持ちさせるため、以下の放電(1)・充電(2)作業を6ヶ月ごとに行うことをお勧めします。
 - (1)完全に充電がなくなるまで使用します。
 - (2)完全に電力がなくなったら、本体を充電器に戻し、改めてフル充電してください。



充電される際は必ず電源プラグの電極部の水分を完全に拭き取ってください。火災・発煙等の原因となります。

使いかた

効果的な磨き方

- ブラシをぬらして歯みがき粉をつけてからお使いください。どんな種類の歯みがき粉もご使用になれます。水しぶきの飛び散りを防ぐ為に、ブラシを口の中に入れてから本体のスイッチを押してください。(図②)
- 丸型ブラシを使用する際には、ブラシを軽く歯にあてて、一本一本ゆっくりと移動させます。ブラシを歯に2~3秒当てた後、次の歯に移ります。
- どのブラシを使用する際も、まず歯の外側からはじめて、内側に移り、最後に歯のかみ合わせ部分を磨きます。口腔内を4分割した各箇所をそれぞれ均等に磨いてください。ブラシを歯に強く押し付けたりせず、ブラシを歯に軽く当てるだけでブラッシングできます。(図④) 歯科医に、あなたの歯に合った正しいブラッシングのしかたを相談してみるのもお勧めです。

電動歯ブラシを使用し始めてから数日間は、歯ぐきから若干の出血がみられることがあります。通常、出血は数日で止まりますが、出血が2週間以上続く場合は使用を中止して、歯科医の診断を受けてください。

タイマー

ブラッシング時には、口腔内を、上の歯の右側、左側、下の歯の右側、左側の4カ所に分け、それぞれの箇所を順に磨いていきます。タイマーが、30秒ごとに短めのシグナル音で次の箇所へ移るタイミングをお知らせします。歯科医が推奨する2分間のブラッシング終了時には、長めのシグナル音でお知らせします。

ブラッシングモード

〈クリーン〉…………… 毎日の歯磨きに。
〈やわらかクリーン〉… 歯や歯ぐきの状態が気になるときに。やさしくすっきりと磨き上げます。

ブラッシングモードの変更

スイッチをONにすると、自動的にやわらかクリーンモードでスタートします。モードを変更したいときには、ON/OFFスイッチ(B)を軽く押してください。スイッチをOFFする際には、ON/OFFボタンを長めに押してください。

ブラシについて

〈やわらか極細毛ブラシ〉



歯の表面をしっかりと磨ける毛先と、歯ぐきのキワをやさしく磨ける極細毛のコンビネーションで、すみずみまでスッキリやさしく磨けます。

〈マルチアクションブラシ〉



オーラルB最新型ブラシヘッド。角度のついた毛先が歯垢を浮かせて取り除きます。

〈ベーシックブラシ〉



歯や歯ぐきをまもりながらしっかりとやさしく磨きます。歯の1本1本を包み込むようにして、すみずみまで磨き上げます。

〈歯間ワイパー付ブラシ〉



歯と歯ぐきの境目や歯と歯の奥まで入り込み、しつこい汚れまでしっかりときれいに磨き取ります。

〈ホワイトニングブラシ〉



歯科医発想の美白ラバーカップが、コーヒーやお茶、タバコの着色汚れを擦り取り、自然な白い歯に磨き上げます。12歳以下のお子様の歯みがきにはホワイトニングブラシをご使用にならないでください。

ブラシは、3ヵ月毎に交換してください。また、オーラルBの替えブラシの多くは、青色の毛の部分白くなってブラシの交換時期をお知らせします。正しい方法で一日2回2分間のブラッシングをしていると約3ヵ月で青色の毛先が白く変色します。ブラシの色が変わる前に毛先が開いた場合は、歯や歯ぐきに強くあてすぎている可能性があります。万が一破損等で接続部に緩みが出た場合は、すぐに交換してください。

注意：●歯列矯正器を装着されている場合には、歯間ワイパー付ブラシ、ホワイトニングブラシのご使用をお勧めしません。

- やわらか極細毛ブラシ(EB60)及びホワイトニングブラシ(EB18)の毛先は、白く変色しません。最適なブラッシングの為に約3ヶ月毎の交換をお勧めします。

ご使用後のお手入れのしかた

ブラッシング後は、電源をつけたまま流水でブラシをよくすすぎます。その後、電源を切ってからブラシヘッドを取り外し、別々に流水ですすいだ後水気を拭き取って装着しなおしてください(図④)。なお、お手入れ中は充電器から取り外してください。充電器は湿らせた布でのお手入れのみとし、食器洗い機や水の中に入れることは絶対におやめください。



充電器は、水につけたり、水をかけたりしないでください。ショート・感電の恐れがあります。お手入れの際は、必ず電源プラグをコンセントから抜いておいてください。ぬれた手で抜き差ししないでください。

◆本書の内容は予告なしに変更されることがあります。

非正規品ブラシヘッド(替えブラシ)使用に関して

ブラウン オーラルBのものではないブラシヘッドを使用したことが電動歯ブラシの故障理由として考えられるときは、ブラウン オーラルBの保証書は無効となりますのでご注意ください。ブラウン オーラルBは、非正規品のブラシヘッドの使用をお勧めしません。

- ブラウン オーラルBは、非正規品のブラシヘッドの品質に関して全く関知していません。したがって、非正規品のブラシヘッドを使用した場合は、ブラウン オーラルB電動歯ブラシ購入時にお約束したブラッシングの性能に関しても保証することができません。
- ブラウン オーラルBは、非正規品のブラシヘッドがブラウン オーラルB電動歯ブラシ本体にきちんと装着できるか保証することができません。
- ブラウン オーラルBは、非正規品のブラシヘッドを使用した場合の、長期にわたって電動歯ブラシ本体に与える影響を予測できません。

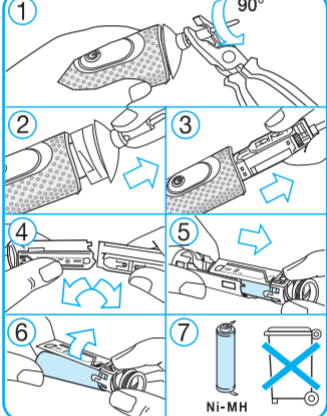
全てのブラウン オーラルB替えブラシには、オーラルBロゴが印刷されており、ブラウン オーラルBの高い品質基準をクリアしています。ブラウン オーラルBは、替えブラシや本体部品を他のブランド名のもとで販売することはありません。

廃棄時の充電式電池の取り出し

注意:製品の廃棄以外の目的では絶対に本体を分解しないでください。修復は不可能になり、保証対象外になります。

ご使用済みの製品は、スイッチオン状態にて動作しなくなるまで完全に電池を使いきった後、以下図の手順で本体を分解して充電式電池を取り出し、お住まいの地域の規則に従って処理してください。

◆本書の内容は予告なしに変更されることがあります。



- ①ペンチでしっかりシャフトの先を挟み、半時計まわりに90度(うごかなくなるまで)回してください。
- ②シャフトを含む上部が本体からはずれます。
- ③モーターと電池が組み込まれた内部部品を引き出してください。
- ④ケガをしないように十分に注意して、モーター部分と円筒形をした本体(電離部分)を切り放します。
- ⑤本体から、電池とプリント基板を外します。
- ⑥電池からプリント基板を外してください。
- ⑦取り外した使用済み電池は、リサイクルボックスを設置している最寄りの協力店、または回収窓口へお持ちください。

製品を廃棄する時のお願い



充電式電池リサイクルにご協力を



警告

●製品を廃棄するとき以外は絶対に分解しない。

火災・感電けがの原因になります。

この製品にはニッケル水素電池を使用しております。ニッケル水素電池はリサイクル可能な貴重な資源です。ご使用済みの製品を廃棄する際は、必ず電源プラグをコンセントから抜き、スイッチオン状態にて製品が動作しなくなるまで完全に放電させた後、製品の取扱説明書に従って充電式電池をはずしてください。取り出した廃棄電池はプラス・マイナス端子をショートさせないよう十分注意し、小形二次電池リサイクル協力店にお持ちください。

最寄りのリサイクル協力店について

詳細は、一般社団法人JBRCの

ホームページをご参照ください。

<http://www.jbrc.com>

※ここに書かれている内容は予告なく変更されることがあります。

保証とアフターサービス

1. 保証書について

●保証書はこの取扱説明書の巻末についておりますので、必ず「販売店名」と「お買い上げ日」が記入されていることをお確かめになり、保証内容をよくお読みの後、大切に保管してください。

●メーカー保証期間はお買い上げ日から1年間です。

●消耗品、付属品は保証対象外です(保証対象部分は保証書に記載されています)。

2. 修理のご依頼について

●ご使用中に異常、または故障が生じた場合は直ちに使用を中止し、ブラウンリペアセンターまたはお買い上げの販売店に点検修理をご依頼ください。

●保証期間中は、「販売店名」と「お買い上げ日」が記入されている保証書を提示の上、お申し付けください。

●保証期間が過ぎているときは、修理によって機能が維持できる場合は、お客様の希望により有料にて修理させていただきます。

3. 補修用性能部品の保有期間について

●本製品の補修用性能部品は製造終了後、6年間保有しております。補修用性能部品とは、その製品の機能を維持するために必要な部品です。

4. 充電機について

●取扱説明書に従った充電をしても使用時間が著しく低下する場合は、電池の寿命である可能性がございますのでお買い上げの販売店またはブラウンリペアセンターにご相談ください。寿命による充電機交換は有料修理になります。廃棄時以外は電池を取りはずさないでください。

5. アフターサービスについて

●ご不明な点やご相談は、お買い上げの販売店またはブラウンお客様相談室へお問い合わせください。

ブラウン製品サービス窓口について

プロクター・アンド・

ギャンブル・ジャパン株式会社

▶ 製品全般についてのお問い合わせ・ご相談は.....

ブラウンお客様相談室

0120-136343

受付時間 9:00~17:30(祝日を除く月~金)

ホームページからのご相談いただけます。

<http://www.braun.com/jp>

▶ 修理のお問い合わせ・ご相談は.....

ブラウンリペアセンター

049-281-2033

受付時間 9:30~12:30/13:30~17:30

(祝日を除く月~金)

〒350-0269

埼玉県坂戸市につさい花みず木5-7-3

ホームページからのご相談いただけます。

<http://braun-service.jp>

※ご注意：電話番号、受付時間等が変更になることがあります。

長年ご使用の電気製品の点検を!

愛情点検



**こんな症状は
ありませんか?**

- スイッチを入れても、時々運転しないことがある。
- 電源コードを折り曲げると通電したり、しなかったりする。
- 電源コードやプラグが異常に熱い。
- 運転中に異常な音、振動がする。
- 本体が変形していたり、コゲくさい臭いがする。
- 本体及び部品の変形・破損。
- 充電時間が長くなった。(あるいは、充電してもすぐ電気がなくなるように感じる)
- その他の異常・故障がある。

お願い

このような症状のときは、使用を中止し、故障や事故防止のため、スイッチを切り、コンセントから差込みプラグをはずして、必ずブラウンリペアセンターまたはお買い上げいただいた販売店にご相談ください。そのままの使用は、故障や火災等の原因となるおそれがあります。

家電製品全般の安全使用について

(財)家電製品協会ホームページへ

<http://www.aeha.or.jp>

◆商品の仕様・外観・価格は予告なしに変更することがあります。

プライバシーについて

お客様から収集した個人情報はお客様からのお問い合わせやご依頼への対応およびそれらに付随する業務の実施の為に使われます。お客様の個人情報は、その秘密が保持されるようP&Gグループのデータベースに保管され、ご本人の同意を得ずに外部機関に対してそれらの情報の交換・売買・共有を行うことはありません。ただし、前述の業務を代行者に委託するために、弊社は業務代行へ業務遂行に必要な最低限の個人情報を開示する場合があります。業務代行者は、開示された個人情報を、弊社から委託した内容を超えて使用することを禁じられており、また情報を適切に取り扱います。なお、弊社プライバシーポリシー詳細はこちらでご覧いただけます。
<http://www.pg.com/privjp> (PC専用)

English

Welcome to Oral-B!

Before operating this toothbrush, please read these instructions and save this manual for future reference.

IMPORTANT

- Periodically check the entire product/cord for damage. A damaged or non-functioning unit should no longer be used. If the product/cord is damaged, take it to an Oral-B Service Centre. Do not modify or repair the product. This may cause fire, electric shock or injury.
- Usage by children under age 3 is not recommended. Toothbrushes can be used by children and persons with reduced physical, sensory or mental capabilities or lack of experience and knowledge, if they have been given supervision or instruction concerning use of the appliance in a safe way and understand the hazards involved.
- Cleaning and maintenance shall not be performed by children.
- Children shall not play with the appliance.
- Use this product only for its intended use as described in this manual. Do not use attachments which are not recommended by the manufacturer. Only use charger provided with the appliance.

WARNING

- Do not place the charger in water or liquid or store where it can fall or be pulled into a tub or sink. Do not reach for it when fallen into water. Unplug immediately.

- This appliance contains batteries that are non-replaceable.

Do not disassemble the product except when disposing of the battery. When taking out the battery for disposal of the unit, use caution so as not to short the positive (+) and negative (-) terminals.

- When unplugging, always pull the power plug instead of the cord. Do not touch the power plug with wet hands. This can cause an electric shock.

- If you are undergoing treatment for any oral care condition, consult your dental professional prior to use.

- This toothbrush is a personal care device and is not intended for use on multiple patients in a dental practice or institution.

- For tooth brushing only. Do not chew or bite on brush. Do not use as a toy or without adult supervision.

To avoid brush head breakage which may generate a small parts choking hazard or damage teeth:

- Prior to each use, ensure the brush head fits well. Discontinue use of the toothbrush, if brush head no longer fit properly. Never use without a brush head.

- If the toothbrush handle is dropped, the brush head should be replaced before the next use even if no damage is visible

- Replace brush head every 3 months or sooner if brush head becomes worn.

- Clean brush head properly after each use (see «Cleaning recommendations» paragraph). Proper cleaning ensures the safe use and functional life of the toothbrush.

Description

A Brush head

B On/off button (mode selection)

C Handle

D Charging unit

Accessories

(depending on model):

E Brush head holder

Note: Content may vary based on the model purchased.

Specifications

For voltage specifications please refer to the bottom of the charging unit.

Noise level: ≤ 65 dB (A)

Charging and Operating

Your toothbrush is electrically safe and designed for use in the bathroom.

- Plug the charging unit (D) into an electrical outlet and place the toothbrush handle (C) on the charging unit. A full charge takes about 16 hours and enables up to eight days of regular brushing (twice a day, 2 minutes) (picture 1).
- For everyday use, the toothbrush handle can be stored on the plugged-in charging unit to maintain it at full power. Overcharging is impossible.
- To maintain the maximum capacity of the rechargeable battery, unplug the charging unit and fully discharge the handle with regular use at least every 6 months.

Using your toothbrush

Brushing technique

- Wet brush head and apply any kind of toothpaste. To avoid splashing, guide the brush head to your teeth before switching on the appliance (picture 2).
- When brushing your teeth with one of the **Oral-B oscillating-rotating brush heads** guide the brush head slowly from tooth to tooth, spending a few seconds on each tooth surface.
- With any brush head start brushing the outsides, then the insides and finally the chewing surfaces. Brush all four quadrants of your mouth equally. Do not press too hard, simply let the brush do all the work (picture 4). You may also consult your dentist or dental hygienist about the right technique for you.

In the first few days of using any electric toothbrush, your gums may bleed slightly. In general, bleeding should stop after a few days. Should it persist after 2 weeks, please consult your dentist or your dental hygienist.

Timer

A short stuttering sound at 30-second intervals reminds you to brush equally all four quadrants of your mouth. A long stuttering sound indicates the end of the professionally recommended 2-minute brushing time.

If the toothbrush is turned off during brushing, the elapsed brushing time will be memorised for 30 seconds. When pausing longer than 30 seconds the timer resets (picture 3).

Brushing modes

«**Sensitive**» – Gentle, yet thorough cleaning for sensitive areas

«**Daily Clean**» – Standard for daily mouth cleaning

How to switch between modes:

The toothbrush automatically starts in the «Sensitive» mode.

To switch to other mode, press the on/off button (B). Switch off the toothbrush by holding the on/off button until the motor stops.

Brush heads

Oral-B CrossAction brush head



Our most advanced brush head. Angled bristles for a precise clean. Lifts and powers away plaque.

Oral-B FlossAction brush head



features micropulse bristles that allow for an outstanding plaque removal in the interdental areas.

Oral-B 3D White brush head



features a special polishing cup to naturally whiten your teeth. Please note that children under 12 years old should not use the Oral-B

«3D White» brush head.

Oral-B Sensi Ultrathin brush head



features a combination of regular bristles to clean teeth surfaces and ultrathin bristles for

a gentle brushing experience on the gumline.

Most Oral-B brush heads feature light blue INDICATOR® bristles to help you monitor brush head replacement need. With thorough brushing, twice a day for two minutes, the blue color will fade halfway approximately within 3 months, indicating the need to exchange your brush head. If the bristles splay before the color recedes, you may exert too much pressure on teeth and gums (picture 4).

We do not recommend using the Oral-B «FlossAction» or Oral-B «3D White» brush head with braces. You may use the Oral-B «Ortho» brush head, specifically designed to clean around braces and wires.

Cleaning recommendations

After brushing, rinse your brush head for several seconds under running water with the handle switched on. Switch off the handle and remove the brush head. Rinse both parts separately under running water then wipe them dry before reassembling the toothbrush. From time to time also

clean the charging unit with a damp cloth; never place the charging unit in water.

Brush head holder (E) is dishwasher-safe (picture 5).

Subject to change without notice.

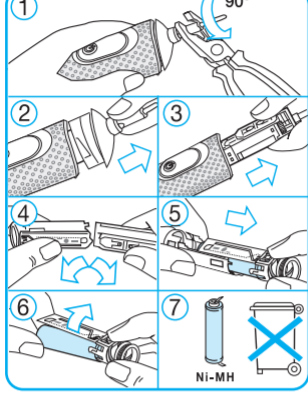
Environmental Notice

Product contains batteries and/or recyclable electric waste. For environment protection do not dispose in household waste, but for recycling take to electric waste collection points provided in your country.



Battery removal at the end of the product's useful life

Open the handle as shown, remove the battery and dispose of it according to local environmental regulations.



Caution! Opening the handle will destroy the appliance and invalidate the guarantee.

Guarantee

We grant 1 year limited guarantee on the product commencing on the date of purchase. Within the guarantee period we will eliminate, free of charge, any defects in the appliance resulting from faults in materials or workmanship, either by repairing or replacing the complete appliance as we may choose. Depending on availability replacement of a unit might result in a different color or an equivalent model.

This guarantee extends to every country where this appliance is supplied by Braun or its appointed distributor. This guarantee does not cover: damage due to improper use, normal wear or use, especially regarding the brush heads, as well as defects that have a negligible effect on the value or operation of the appliance. The guarantee becomes void if repairs are undertaken by unauthorised persons and if original Braun parts are not used.

To obtain service within the guarantee period, hand in or send the complete appliance with your sales receipt to an authorised Braun Oral-B Service Centre.

Warranty replacement brush heads

Oral-B warranty will be voided if electric rechargeable handle damage is found to be attributed to the use of non-Oral-B replacement brush heads. Oral-B does not recommend the use of non-Oral-B replacement brush heads.

- Oral-B has no control over the quality of non-Oral-B replacement brush heads. Therefore, we cannot ensure the cleaning performance of non-Oral-B replacement brush heads, as communicated with the electric rechargeable handle at time of initial purchase.
- Oral-B cannot ensure a good fit of non-Oral-B replacement brush heads.
- Oral-B cannot predict the long-term effect of non-Oral-B replacement brush heads on handle wear.

All Oral-B replacement brush heads carry the Oral-B logo and meet Oral-B's high quality standards. Oral-B does not sell replacement brush heads or handle parts under any other brand name.

無料修理規定

- 取扱説明書、本体添付ラベル等の注意書に従った使用状態で、保証期間内に故障した場合には、無料にて修理をさせていただきます。
- 保証期間内に無料修理をお受けになる場合には、製品と保証書をご持参、ご提示のうえ、お買い上げ販売店またはブラウンリペアセンターにお申し付けください。
- ご転居の場合は、事前にお近くの販売店、またはブラウンリペアセンターにご相談ください。
- ご贈答などで、本保証書に記入してあるお買い上げ販売店に修理をご依頼できない場合には、ブラウンリペアセンターにご相談ください。
- 保証期間内でも次の場合は有料修理になります。
 - 使用上の誤り及び不当な修理や改造による故障ならびに損傷。
 - お買い上げ後の移動、輸送、落下等による故障ならびに損傷。
 - 火災、地震、水害、落雷、その他の天災地変、異常電圧、指定外の使用電源（電圧や周波数）等による故障ならびに損傷。
 - 一般家庭以外（業務用等での長時間利用等）に使用された場合の故障ならびに損傷。
 - 保証書の提示がない場合。
 - 保証書にお買い上げの年月日、お客様名、販売店名の記入または販売店から発行される同等の証明書のない場合、あるいは字句を書き換えられた場合。
 - 消耗品の磨耗や損傷。
 - 当社が認可していない店舗等で修理を行った場合。
 - 当社正規品以外の付属品を使用した場合。
- 保証書は再発行いたしませんので紛失しないよう大切に保管してください。

修理メモ

※この保証書は、本書に明示した期間、条件のもとにおいて無料修理をお約束するものです。従ってこの保証書によって、保証を発行している者（保証責任者）、およびそれ以外の事業者に対するお客様の法律上の権利を制限するものではありません。保証期間経過後の修理について不明の場合は、お買い上げの販売店またはブラウンリペアセンターにお問い合わせください。

ブラウン オーラルB 充電式電動歯ブラシ 保証書

持込
修理

本書は、無料修理規定の内容で無料修理を行うことをお約束するものです。お買い上げの日から下記期間中に故障が発生した場合は本書をご提示のうえ、お買い上げの販売店に修理をご依頼ください。お客様にご記入いただいた保証書の記載内容は、保証期間内のサービス活動及びその後の安全点検活動のために利用させていただく場合がございますので、ご了承ください。

品名	電動歯ブラシ
型番	D100.413.2 BK
保証内容	対象部分 本体／充電器 (但し替えブラシは除く)
	期間(お買い上げの日より) 1年
お買い上げ日	年 月 日
お客様 ご芳名	
ご住所	
販売店・住所	

(販売店名及びお買い上げ日の記入なきものは無効です。)

プロクター・アンド・
ギャンブル・ジャパン株式会社

BRAUN

D100.413.2 BK