

BRAUN

ブラウン フェイスプロ

FaceSpa Pro



91283799/VI-17

取扱説明書 保証書付

ご使用前に必ずお読みの上、正しくご使用ください。
巻末に保証書が添付されておりますので、大切に
保管してください。

Type 5366

www.braun.com/jp

SE 910

SE 911

SE 912

SE 921

■はじめに

ブラウン フェイスプロをお買い上げいただき誠にありがとうございます。


本品の機能を十分にご理解いただき、より効果的にご利用いただくために、この取扱説明書をご使用前によくお読みのうえ、正しくお使いください。またお読みになった後は、お使いになる方がいつでも見られるところに必ず保管してください。ご使用中にご不明点や不都合が生じた際に、ぜひお役立てください。


目次

	ページ
安全上のご注意	4
各部の名称／仕様	7
充電のしかた	8
■表示ランプ	
■スイッチ	
脱毛ヘッド(非防水)の使いかた	9
■脱毛について	
洗顔ブラシ(防水)の使いかた	11
マイクロタッピングヘッド(非防水)の使いかた	12
お知らせ	13
■製品を廃棄するときのお願い	
■保証とアフターサービス	
■無料修理規定	



- ご使用前に、この「安全上のご注意」をよくお読みのうえ、正しくお使いください。
- ここに示した注意事項は、製品を安全に正しくお使いいただき、あなたや他の人々への危害や損害を未然に防止するためのものです。また、注意事項は、危険の度合を明示するために、次のように区分しています。

いずれも安全に関する重要な内容ですので、必ず守ってください。




 **警告**：人が死亡または重傷を負う可能性が想定される内容。

 **注意**：人が傷害を負う可能性および物的損害の発生が想定される内容。

■ 絵表示の例

	この記号は、禁止行為であることを告げるものです。図中や近くの箇所に具体的な禁止内容が描かれています。
	この記号は、行為を強制したり指示したりする内容を告げるものです。図中や近くの箇所に具体的な指示内容が描かれています。

 **警告**

	<p>●交流100V～240V以外では使用しない。 火災・感電の原因となります。</p> <p>●電源コードを傷付けたり、無理に曲げたり、引っ張ったり、ねじったり、たばねたり、高温部に近づけたり、重い物を載せたり、挟み込んだり、加工したりしない。 電源コードが破損し、火災・感電の原因となります。</p> <p>●電源コードや電源プラグが傷んだり、コンセントの差込みが緩いときは使用しない。 感電・ショート・発火の原因になります。</p>
	<p>●改造はしない。また修理技術者以外は、分解・修理をしない。 火災・感電、けがの原因となります。修理はお買い上げの販売店又はブラウンリペアセンターにご相談ください。</p>
	<p>●電源コードや本体(洗顔ブラシ装着時を除く)を水につけたり、水をかけたりしない。 ショート・感電・発煙・発火・漏電火災等や故障のおそれがあります。</p>
	<p>●電源コードや本体(洗顔ブラシ装着時を除く)を浴室、シャワー室のような湿気の多い場所では使用しない。 ショート・感電・発煙・発火・漏電火災等や故障のおそれがあります。</p>
	<p>●濡れた手で電源プラグをコンセントから抜き差ししない。 感電やけがをすることがあります。</p>
	<p>●お手入れの際は必ずスイッチを切り、電源プラグをコンセントから抜く。 感電やけがをすることがあります。</p>
	<p>●異常・故障時には、直ちに使用を中止する。 そのまま使用すると火災・感電・けが・故障に至るおそれがあります。直ちにスイッチを切り、電源プラグを抜いて、ブラウンリペアセンターへ点検・修理を依頼してください。</p> <p>●必ず専用の電源コードを使う。 守らないと火災・感電・けがの原因になります。</p>

 **注意**

 ●製品を子どもの遊びに使わせない。

●子どもだけでお手入れさせない。

子どもがお手入れをする場合は、8歳以上のお子様が保護者の下でお手入れを行ってください。

●家族・他人と共用しない。

感染等のおそれがあります。

●使用目的対象以外の部分には使用しない。又、脱毛ヘッドが目、頭髮、まゆ毛、まつ毛に触れないよう注意する。また衣服や身の回り品のリボンやひもに触れないように注意する。

肌を傷つけたり、ケガ、炎症、故障の原因になります。

●次のような場合には使用しない: 1) 生理前、生理中、妊娠中、産後1ヶ月、2) 日焼けした後、3) 体調のすぐれない時や、肌、身体に異常を感じる時。


肌が敏感になっているので痛みを強く感じる原因になります。

●ご使用前にトゥイザーディスク(脱毛ヘッドの毛抜き回転部分)の変形、破損がないか確認する。

肌を傷つける原因になります。

●使用前は、肌を清潔に保つ。

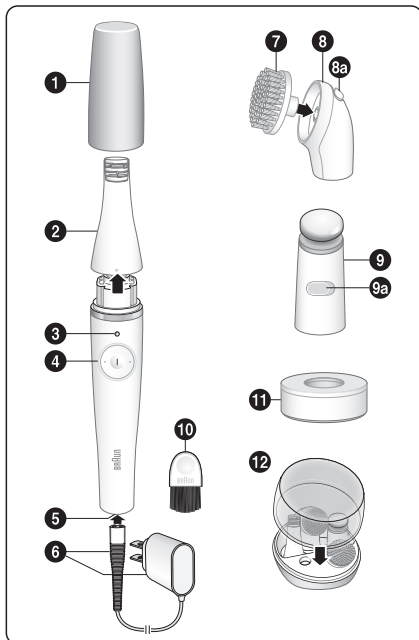
感染や炎症、肌のトラブルの原因になります。

 ●以下に当てはまる場合や、使用に懸念がある場合は、脱毛器をご使用前に必ず医師にご相談ください。●肌の敏感な方。●アレルギー体質の方。●吹き出物などがあるとき。●湿疹・傷・毛のう炎(化膿性毛のう炎)などのお肌の炎症があるとき。●ホクロ、イボの周辺にご使用の場合。●糖尿病・妊娠・レーノー病などでお肌の免疫性が弱くなっている場合。●静脈瘤・血友病・免疫不全。●軟性繊維腫

●使用后、肌に異常があらわれた場合は使用を中止し、皮膚科医に相談する。

●8歳以上のお子様、もしくはお体が不自由な方が使用される場合は、製品を安全に正しく使用できるよう付添もしくは指導を受け、安全上のご注意をよく理解したうえでご使用ください。

各部の名称



- ① 脱毛ヘッド保護キャップ
- ② 脱毛ヘッド
- ③ 表示ランプ
- ④ 電源スイッチ
- ⑤ 電源コード差込口
- ⑥ 電源コード
- ⑦ 洗顔ブラシ
- ⑧ ブラシアダプター
- ⑧a 取り外しボタン
- ⑨ マイクロタッピングヘッド
- ⑨a 強弱調整スイッチ
- ⑩ 掃除用ブラシ
- ⑪ スタンド
- ⑫ 収納ボックス

仕様

定 格	電源方式	充電式	充電時間	1時間
	使用電池	リチウムイオン電池	消費電力	7W
	定格電圧	AC100-240V 50-60Hz		
質 量	89g			
外形寸法	180 × 29 × 27mm (h × w × d)			
付 属 品	〈SE 910〉 脱毛ヘッド保護キャップ、脱毛ヘッド、敏感肌用やわらか洗顔ブラシ、ブラシアダプター、掃除用ブラシ 各1個			
	〈SE 911〉 脱毛ヘッド保護キャップ、脱毛ヘッド、敏感肌用やわらか洗顔ブラシ、ブラシアダプター、マイクロタッピングヘッド、掃除用ブラシ、スタンド 各1個			
	〈SE 912〉 脱毛ヘッド保護キャップ、脱毛ヘッド、敏感肌用やわらか洗顔ブラシ、ブラシアダプター、マイクロタッピングヘッド、掃除用ブラシ、スタンド、ポーチ 各1個			
	〈SE 921〉 脱毛ヘッド保護キャップ、脱毛ヘッド、敏感肌用やわらか洗顔ブラシ、ブラシアダプター、マイクロタッピングヘッド、掃除用ブラシ、スタンド、収納ボックス 各1個			

※本取扱説明書は、予告なしに内容が変更される場合があります。電気仕様については、電源コードに記載されている表記をご覧ください。

※本製品に、-C 492 のマークがある場合は、492-xxxxと記載されているどの電源コードでもご使用になれます。

充電のしかた

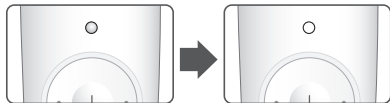
本製品のご使用前には、専用コード⑥を使用して1時間充電してください。
充電が終わったらコードを取り外し、本製品をコードレスで使用してください。

表示ランプ③

白色点滅：充電中



5秒間の白色点灯後に消灯：充電完了



黄色点滅：充電残量10%以下



黄色急速点滅：モーター停止、充電してください。





過熱防止機能

本体が過熱した場合またはモーターが停止した場合は、赤色の表示ランプが連続して点滅した後、モーターはオフになります。本製品が冷めるのを待ち、赤色ランプが消灯してから再度オンにしてください。

注意 充電・使用・保管の推奨温度は、15℃～30℃です。推奨温度を極端に下回る/上回る温度では、十分に充電されないか、全く充電がなされないこともあります。

スイッチ④

本製品をオン/オフするには、電源スイッチ④の中央部を押してください。取り付けられているヘッドによって、スイッチ機能は異なります。

		
脱毛ヘッド	左に回転	右に回転
ブラシアタッチメント* ⑦⑧ マイクロタッピングヘッド* ⑨	スピード1(遅い)	スピード2(速い)

※ブラシアタッチメントとマイクロタッピングヘッドの両方にトリートメントタイマーが付いています。20秒作動ごとに、短い休止があり、顔の次の部位(左頬、右頬、額)へ移動するタイミングを知らせます。

トラベルロック

本製品をロックするには電源スイッチ④の中央部を3秒間長押ししてください。ピーツという音が鳴り、トラベルロックがかかったことを知らせます。ロックを解除するには、スイッチを3秒間長押しします。ロック解除がうまく行かなかった場合には、3回ピーツという音が鳴り、お知らせします。解除が出来なかった時にはもう一度試すか、本製品を電源に接続してください。

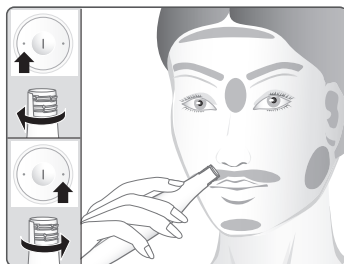
脱毛ヘッド② (非防水)の使いかた



この製品は、お風呂、シャワーでもご使用いただけます。そのため、安全上の理由からコードレスですが使用できないようになっています。(但し、シェーバーヘッドは、非防水でのご使用となります)

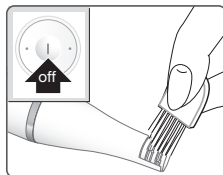
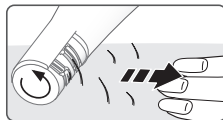
ご使用前に、肌と脱毛ヘッドが十分に清潔であることを確認してください。

1. 本体を持っていない方の手で脱毛する箇所の肌を伸ばしながら、脱毛ヘッドのトゥイーザー(毛をはさむ部分)を毛の根元に当てます。
2. 本体をムダ毛の生えている方法とは逆向きに、やさしく押し当てながら動かします。唇の上のムダ毛を処理する場合は、舌で該当箇所を押し上げるようにして、肌を伸ばします。



注意 脱毛ヘッドを肌に強く押し当てすぎないように、気をつけてください。ケガをする恐れがあります。

3. 使用後は、電源スイッチをオフにします。
4. トゥイーザー(毛をはさむ部分)を付属の掃除用ブラシ⑩で丁寧に掃除してください。また、アルコールに浸した掃除用ブラシで掃除することも出来ます。脱毛ヘッドは、水で洗わないでください。



- 脱毛後は、肌を休める為に、保湿クリーム等のご使用をおすすめします。
- 初めて脱毛する際には肌が赤くなる可能性があります。こうした反応は正常であり、時間がたてば消えることがほとんどです。初めてのご使用の際は、朝までには赤みが引くので夜のお手入れをおすすめしています。

脱毛について

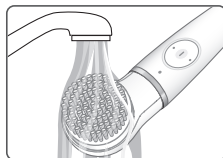
- ムダ毛を毛根から抜き去る場合、どのような方法を用いても、肌とムダ毛の状態により肌の炎症(かゆみ、不快感、赤みなど)を引き起こす可能性があります。
- こうした反応は正常であり、すぐに消えますが、毛根からの脱毛が初めてまたは最初の数回である場合、あるいは敏感肌の場合は、この反応が強くなる場合があります。
- 一般に、肌の反応および痛みは、繰り返し使用することでかなり小さくなります。36時間経過しても肌に刺激を感じる場合は、医師にご相談されることをおすすめします。開いた毛穴から入り込んだ(肌の上で本製品をスライドさせた時など)細菌による感染や炎症の危険性を最小限に抑えるために、使用前に脱毛ヘッドと肌を十分に清潔にしてください。
- この商品のご使用に懸念のある方、および、次のような症状のある方はご使用前に必ず医師にご相談ください。
 - 湿疹、傷、小のう炎(化膿性毛のう炎)など、肌の炎症がある場合
 - ホクロ周辺に静脈瘤がある場合
 - 糖尿病、妊娠中、レイノー病、ケブネル現象、血友病、免疫不全症などで肌の免疫が低下している場合
- ホルモン剤を服用し始めた場合、または以前服用していたものとは異なるホルモン剤を服用し始めた場合は、体内のホルモンレベルの変化によって毛の成長に影響が出る場合があります。(避妊用ピル等)
このような毛の成長の変化は、体内のホルモンレベルの変化によるものであり、本製品の使用によるものではありません。

洗顔ブラシ⑦(防水)の使いかた

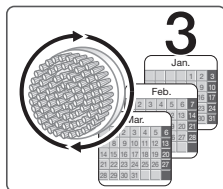
1. 本体から脱毛ヘッドを引き抜き、ブラシアダプター⑧を装着し、洗顔ブラシ⑦をカチッと音がするまで差し込みます。
2. 洗顔ブラシ⑦は毎日使っていただいても安全にご使用いただけます。水、石鹸、洗顔クリーム、クレンジングミルク、クレンジングジェルまたはピーリング剤などと一緒にご使用いただけます。
3. やさしく肌に押し当てながら、ゆっくりと3つの顔の部位(右側・左側・おでこ)にそれぞれ20秒、円を描くように滑らせます。目の周りや髪の生え際には使用しないでください。



4. 使用後は、電源スイッチをオフにします。
5. 洗顔ブラシ⑦は、ぬるま湯で洗い流してください。
石鹸等でブラシを洗いたいときは、まず取り外しボタン⑨を押してブラシ⑦を押して取り外してからお手入れします。その後、全てのパーツが完全に乾燥してから、再度装着します。



6. 洗顔ブラシ⑦は、3ヶ月毎の交換をおすすめしています。毛先が開いた場合には、3ヶ月間使用していなくても早めに交換してください。本製品に付属の洗顔ブラシ(80-s Face)は、販売店、またはブラウンリペアセンター(14ページに問い合わせ先を記載しています)にてお取り寄せいただけます。



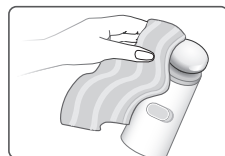
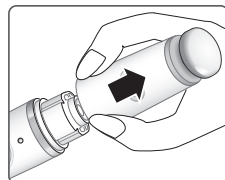
マイクロタッピングヘッド⑨（非防水）の使いかた

1. マイクロタッピングヘッド⑨を装着します。
2. スイッチ⑧を左右にスライドさせることで、弱／強モードを選択できます（右：強、左：弱）。各モードは、スピード1（遅い）、またはスピード2（速い）で操作できます。液体のスキンケア製品をご使用の際は、マイクロタッピングヘッド⑨の使用をおすすめします。
3. タッピング動作はスキンケア製品の効果を高めます。スキンケア製品と同時に使用することをおすすめします。ゆっくりと3つの顔の部位（右側・左側・おでこ）にそれぞれ20秒、マイクロタッピングヘッド⑨を動かします。



3箇所
（右側・左側・おでこ） × 20秒

4. 使用後は、電源スイッチをオフにします。
5. マイクロタッピングヘッド⑨の掃除は、本体から取り外してから湿らした布を使用してください。水の中で洗わないでください。



製品を廃棄するときのお願い



充電式電池リサイクルにご協力を



警告

- 製品を廃棄するとき以外は絶対に分解しない。
火災・感電・けがの原因になります。

- このマークの商品には、充電式電池(リチウムイオン電池)を使用しております。
- 充電式電池にはリサイクル可能な貴重な資源が使われております。
- ご使用済みの製品の廃棄する際は、必ず本体から電源コードをはずし、動作する時はスイッチオン状態にて完全に電池を使い切った後、次ページの手順にそって充電式電池を取り外してください。
- 取り外した廃棄電池はプラス・マイナス端子をショートさせないよう十分注意し、リサイクルボックスを設置している最寄りの協力店または特定の回収窓口へお持ちください。

最寄りのリサイクル協力店について

詳細は、一般社団法人JBRCのホームページをご参照ください。

<http://www.JBRC.com>

※ここに書かれている内容は予告なく変更されることがあります。

廃棄時のリチウムイオン電池の取り出し方法

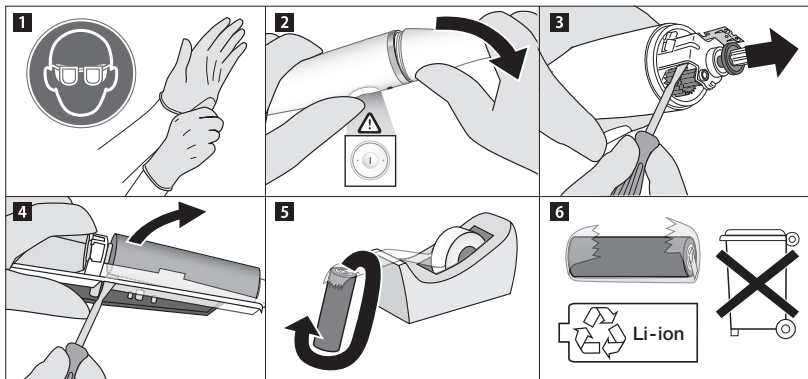
下図は廃棄時の手順を示した図であり、修理用ではありません。製品の廃棄時以外は絶対に分解しないでください。



注意

● 必ず本体の充電電池を使い切った状態で行う。

電池に電気容量が残存していると、電池の端子部分がショートすることがあり、発火、火災等の原因になります。



必ず充電が切れていることを確認してから取り出してください。取り出す手順は下記の通りです。

- 1 手と目の保護のため、手袋とめがねを身につけてください。
- 2 スイッチが下向きになるように本製品を手に持ち、脱毛ヘッドを装着してください。モーターの上部を折り曲げて破壊するために、図のように脱毛ヘッドを下に勢いよく曲げてください。
- 3 ドライバーを用いて歯車を取り出してください。
- 4 ドライバーを使ってはんだ付けを外し、図のように基盤からリチウムイオン電池を取り外してください。
- 5 安全のため、取り出した電池にはセロハンテープを巻いてください。
- 6 各自治体の定めた方法に従って、適切に廃棄してください。

保証とアフターサービス

① 保証書について

- 保証書はこの取扱説明書の巻末についておりますので、必ず「販売店名」と「お買い上げ日」が記入されていることをお確かめになり、保証内容をよくお読みの後、大切に保管してください。
- メーカー保証期間はお買い上げ日から1年間です。
- 消耗品、付属品は保証対象外です（保証対象部分は保証書に記載されています）。

② 修理のご依頼について

- ご使用中に異常、または故障が生じた場合は直ちに使用を中止し、ブラウンリペアセンターまたはお買い上げの販売店に点検修理をご依頼ください。
- 保証期間中は、「販売店名」と「お買い上げ日」が記入されている保証書を提示の上、お申し付けください。
- 保証期間が過ぎていた場合は、修理によって機能が維持できる場合は、お客様の希望により有料にて修理させていただきます。

③ 補修用性能部品の保有期間について

- 本製品の補修用性能部品は製造終了後、6年間保有しております。補修用性能部品とは、その製品の機能を維持するために必要な部品です。

④ 充電機について

- 取扱説明書に従った充電をしても使用時間が著しく低下する場合は、電池の寿命である可能性がございますのでお買い上げの販売店またはブラウンリペアセンターにご相談ください。寿命による充電機交換は有料修理になります。廃棄時以外は電池を取りはずさないでください。

⑤ アフターサービスについて

- ご不明な点やご相談は、お買い上げの販売店またはブラウンお客様相談室へお問い合わせください。

ブラウン製品サービス窓口について

プロクター・アンド・ギャンブル・ジャパン株式会社

- ▶ 製品全般についてのお問い合わせ・ご相談は

ブラウンお客様相談室 0120-136343 受付時間 9:00~17:30
(祝日を除く月~金)

ホームページからもご相談いただけます。 <http://www.braun.com/jp>

- ▶ 修理のお問い合わせ・ご相談は

ブラウンリペアセンター ☎049-281-2033 受付時間 9:30~12:30/13:30~17:30
(祝日を除く月~金)

〒350-0269 埼玉県坂戸市にっさい花みず木5-7-3

ホームページからもご相談いただけます。 <http://braun-service.jp>

※ご注意：電話番号、受付時間等が変更になることがあります。

長年ご使用の電気製品の点検を！

愛情点検



こんな症状はありませんか

- スイッチを入れても、時々始動しないことがある。
- 電源コードを折り曲げると通電したり、しなかったりする。
- 電源コードや電源プラグが異常に熱い。
- 運転中に異常な音、振動がする。
- 本体が変形していたり、コゲくさい臭いがする。
- 本体及び部品の変形・破損。
- 充電時間が長くなった。
(あるいは、充電してもすぐ電気がなくなるように感じる。)
- その他の異常・故障がある。



お願い

このような症状のときは、使用を中止し、故障や事故防止のため、スイッチを切り、コンセントから差込みプラグをはずして、必ずブラウンリペアセンターまたはお買い上げいただいた販売店にご相談ください。そのままの使用は、故障や火災等の原因となるおそれがあります。

家電製品全般の安全使用について

(財)家電製品協会ホームページへ <http://www.aeha.or.jp>

製品の仕様・外観・価格は予告なしに変更することがあります。

プライバシーについて

お客様から収集した個人情報、お客様からのお問い合わせやご依頼への対応およびそれらに付随する業務の実施のために使われます。お客様の個人情報は、その秘密が保持されるようP&Gグループのデータベースに保管され、ご本人の同意を得ずに外部機関に対してそれらの情報の交換・売買・共有を行うことはありません。ただし、前述の業務を代行者に委託するために、弊社は業務代行者へ業務遂行に必要最小限の個人情報を開示する場合があります。業務代行者は、開示された個人情報を、弊社から委託した内容を超えて使用することを禁じられており、また情報を適切に取り扱います。なお、弊社プライバシーポリシー詳細はこちらでご覧いただけます。 <http://www.pg.com/privjp> (PC専用)

無料修理規定

- ①取扱説明書、本体添付ラベル等の注意書に従った使用状態で、保証期間内に故障した場合には、無料にて修理をさせていただきます。
- ②保証期間内に無料修理をお受けになる場合には、製品と保証書をご持参、ご提示のうえ、お買い上げ販売店またはブラウンリペアセンターにお申し付けください。
- ③ご転居の場合は、事前にお買い上げ販売店、またはブラウンリペアセンターにご相談ください。
- ④ご贈答などで、本保証書に記入してあるお買い上げ販売店に修理がご依頼できない場合には、ブラウンリペアセンターにご相談ください。
- ⑤保証期間内でも次の場合は有料修理になります。
 - ・使用上の誤り及び不当な修理や改造による故障ならびに損傷。
 - ・お買い上げ後の移動、輸送、落下等による故障ならびに損傷。
 - ・火災、地震、水害、落雷、その他の天災地変、異常電圧、指定外の使用電源（電圧や周波数）等による故障ならびに損傷。
 - ・一般家庭以外（業務用等での長時間利用等）に使用された場合の故障ならびに損傷。
 - ・保証書の提示がない場合。
 - ・保証書にお買い上げの年月日、お客様名、販売店名の記入または販売店から発行される同等の証明書のない場合、あるいは字句を書き換えられた場合。
 - ・消耗品の磨耗や損傷。
 - ・当社が認可していない店舗等で修理を行った場合。
- ⑥保証書は再発行いたしませんので紛失しないよう大切に保管してください。

修理メモ

※ この保証書は、保証書に明示した期間、条件のもとにおいて無料修理をお約束するものです。従ってこの保証書によって、保証を発行している者（保証責任者）、およびそれ以外の事業者に対するお客様の法律上の権利を制限するものではありません。保証期間経過後の修理について不明の場合は、お買い上げの販売店またはブラウンリペアセンターにお問い合わせください。

※ 保証期間経過後の修理・補修用性能部品の保有期間について詳しくは「保証とアフターサービス」の頁をご覧ください。

ブラウン フェイスプロ 保証書

持込修理

本書は、無料修理規定の内容で無料修理を行うことをお約束するものです。お買い上げの日から下記期間中に故障が発生した場合は本書をご提示のうえ、お買い上げの販売店または、ブラウンリペアセンターに修理をご依頼ください。お客様にご記入いただいた保証書は、保証内容期間内のサービス活動及びその後の安全点検活動のために記載内容を利用させていただく場合がございますので、ご了承ください。

品名	フェイス用脱毛器・電動洗顔ブラシ		
型番	SE 910 / SE 911 / SE 912 / SE 921		
保証内容	対象部分	期間(お買い上げの日より)	
	本体 (脱毛ヘッド、洗顔ブラシ、マイクロタッピングヘッドを除く)	1年	
お買い上げ日	年	月	日
お客様 お名前・ご住所			
販売店・住所			

(販売店及びお買い上げ日の記入なきものは無効です。)

プロクター・アンド・ギャンブル・ジャパン株式会社

BRAUN

SE 910 / SE 911
SE 912 / SE 921