

BRAUN

ブラウン スキンSPA
脱毛&角質ケア

SkinSpa

Epilation &
Sonic Exfoliation System



BRAUN

ブラウン シルク・エпил7
スキンスパ

Silk·épil® 7

SkinSpa



取扱説明書

保証書付

ご使用前に必ずお読みの上、正しくご使用ください。

巻末に保証書が添付されていますので、大切に保管してください。

Type 5377

www.braun.com/jp

SE 7951

もくじ

	ページ
安全上のご注意	6
各部の名称／仕様	10
充電のしかた	11
本体の使い方	12
脱毛	13
■ ご使用の前に	
■ 脱毛のしかた	
■ アシの脱毛のしかた	
■ ワキ・ビキニラインの脱毛のしかた	
■ 顔のうぶ毛の脱毛のしかた	
■ 脱毛について	
角質ケア	16
■ 角質ケアのしかた	
シェービング	17
■ シェービングのしかた	
■ トリミングのしかた	
■ 脱毛前のムダ毛の処理	
お手入れのしかた	19
■ 脱毛ヘッドのお手入れ	
■ 角質ケアブラシのお手入れ	
■ シェーバーヘッドのお手入れ	
■ 快適にご使用いただくために	
■ パーツの交換	
お知らせ	22
■ 製品を廃棄するときのお願い	
■ 保証とアフターサービス	
■ 無料修理規定	

- ご使用前に、この「安全上のご注意」をよくお読みのうえ、正しくお使いください。
- ここに示した注意事項は、製品を安全に正しくお使いいただき、あなたや他の人々への危害や損害を未然に防止するためのものです。また、注意事項は、危険の度合を明示するために、次のように区分しています。

いずれも安全に関する重要な内容ですので、必ず守ってください。


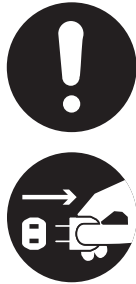


警告：人が死亡または重傷を負う可能性が想定される内容。










注意：人が傷害を負う可能性および物的損害の発生が想定される内容。

■ 絵表示の例

	<p>この記号は、禁止行為であることを告げるものです。図中や近傍に具体的な禁止内容が描かれています。</p>
	<p>この記号は、行為を強制したり指示したりする内容を告げるものです。図中や近傍に具体的な指示内容が描かれています。</p>

⚠ 警告

	<p>●交流100～240V以外では使用しない。 火災・感電の原因となります。</p>
	<p>●電源コードを傷付けたり、無理に曲げたり、引っ張ったり、ねじったり、たばねたり、高温部に近づけたり、重い物を載せたり、挟み込んだり、加工したりしない。 電源コードが破損し、火災・感電の原因となります。</p>
	<p>●電源コードや電源プラグが傷んだり、コンセントの差込みが緩いときは使用しない。 感電・ショート・発火の原因になります。</p>
	<p>●改造はしない。また修理技術者以外は、分解・修理をしない(製品の廃棄の際に充電電池を取り出すときを除く)。 火災・感電・けがの原因となります。 修理はお買い上げの販売店又はブラウンリペアセンターにご相談ください。</p>
	<p>●電源プラグ および電源プラグと接続状態の本体を水につけたり水洗いしない。 ショート・感電・発煙・発火・漏電火災等や故障のおそれがあります。</p>
	<p>●電源プラグを浴室、シャワー室のような湿気が多い場所では使用しない。 ショート・感電・発煙・発火・漏電火災等や故障のおそれがあります。</p>
	<p>●濡れた手で電源プラグをコンセントから抜き差ししない。 感電やけがをすることがあります。</p>
	<p>●お手入れの際は必ずスイッチを切り、電源プラグをコンセントから抜く。 感電やけがをすることがあります。</p>
	<p>●必ず専用の電源コードを使う。 守らないと火災・感電・けがの原因になります。</p>
	<p>●異常・故障時には、直ちに使用を中止する。 そのまま使用すると火災・感電・けが故障に至るおそれがあります。直ちにスイッチを切り、電源プラグを抜いて、ブラウンリペアセンターへ点検・修理を依頼してください。</p>
	<p>●電源プラグ使用の際は、必ず電極部の水を完全に拭き取る。また、濡れた本体を電源プラグにつなぐ際は、本体側のプラグ差込部分の水も完全にふき取る。 ショート・感電・発煙・発火・漏電火災等や故障のおそれがあります。</p>

⚠ 注意

●子どもだけで使わせたり、子どもの手の届くところに置かない。
事故やけがのおそれがあります。

●使用目的対象以外の部分には使用しない。又、脱毛ヘッドが目、頭髮、まゆ毛、まつ毛に
触れないよう注意する。また衣服や身の回り品のリボンやひもに触れないよう注意する。
肌を傷つけたり、ケガ、炎症、故障の原因になります。

●電源プラグに金属、ほこり、水滴等を付着させない。
ショート・感電・発煙・発火・漏電火災等や故障のおそれがありますので、定期的に掃除してください。

●ヘッドは強く押さえない。
破損して肌を傷つけることがあります。

●内刃の刃部に手で触れない。
手を傷つける原因になります。

●家族・他人と共有しない。
感染等のおそれがあります。

●次のような場合には使用しない： 1)生理前、生理中、妊娠中、産後1ヶ月、2)日焼けした
後、3)体調のすぐれない時や、肌、身体に異常を感じる時。
肌が敏感になっているので痛みを強く感じる原因になります。

●廃棄時に充電電池を取り出す際は⊕⊖端子をショートさせない。

●ご使用前にツイザーディスク(脱毛ヘッドの毛抜き回転部分)、および網刃の変形、
破損がないか確認する。
肌を傷付ける原因になります。

●電源プラグを抜くときは、電源コードを持たずに必ず先端の電源プラグを持って引き抜く。
感電やショートして発火し、火災に至ることがあります。

●使用前は、肌を清潔に保つ。特にワキは汗をかきやすく、炎症などを起こしやすいので、
汗は必ず拭き取り、清潔な状態で使用する。
感染や炎症、肌のトラブルの原因になります。

●ヘッドを付けていない状態では、スイッチを入れない。またヘッド、キャップ交換時には、
必ずスイッチを切る。
けがや故障の原因になります。

●以下に当てはまる場合や、使用に懸念がある場合は、ご使用前に必ず医師にご相談く
ださい。●肌の敏感な方。●アレルギー体質の方。●吹き出物などがある時。●湿疹・傷・
小のう炎(化膿性毛のう炎)などのお肌の炎症がある時。●ホクロ、イボの周辺にご使用の
場合。糖尿病・妊娠・レーノー病などでお肌の免疫性が弱くなっている場合。●静脈瘤・血友
病・免疫不全症。●軟性繊維腫

●使用后、肌に異常があらわれた場合は使用を中止し、皮膚科医に相談する。

●充電時以外は、電源プラグをコンセントから抜く(長期不在の場合等は特に注意)。
けがや火傷、絶縁劣化による感電や漏電火災の原因になります。

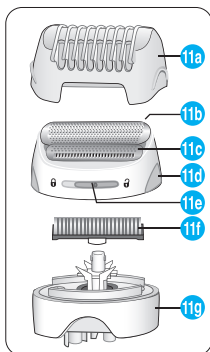
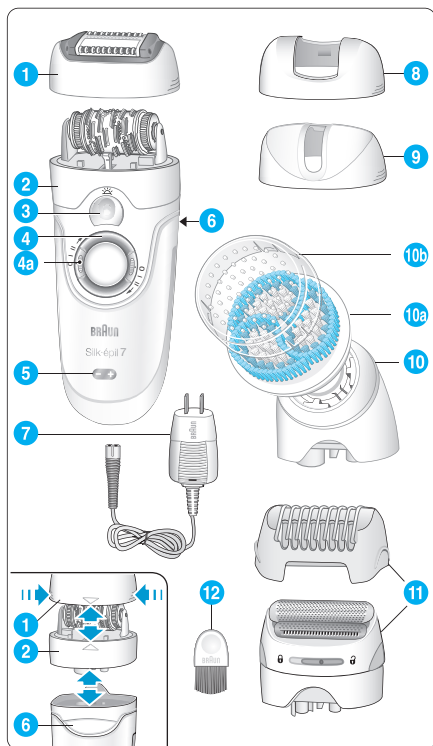


ブラウン シルク・エビル7 スキンスパは、美しい肌を実現する為のコンプリートシステムです。

- 脱毛ヘッド：短い毛(0.5mm)も根元から抜き取ります。
- 角質ケアブラシ：マイクロ振動で、古い角質層を取り除き、きめ細やかな肌へと整えます。
- シェーバーヘッド：ワキの下やビキニラインをすばやくきれいに整えます。

本製品は、ドライ及びウェット両方での使用が可能です。ただし、シェーバーヘッドはドライのみでの使用となります。

各部の名称



- ① やわらぎマッサージローラー
- ② 脱毛ヘッド
- ③ スマートライト
- ④ ロック付きスピード調節ダイヤル (④a ロック)
- ⑤ 充電ランプ
- ⑥ ヘッド取り外しボタン
- ⑦ 電源コード
- ⑧ ワキ・ビキニライン用キャップ
- ⑨ 顔用キャップ
- ⑩ ブラシアダプター
 - ⑩a 角質ケアブラシ
 - ⑩b 保護カバー
- ⑪ シェーバーヘッド
 - ⑪a トリミングコーム
 - ⑪b 網刃
 - ⑪c トリマー
 - ⑪d 網刃取り外しボタン
 - ⑪e トリミング／シェーバー選択スイッチ
 - ⑪f 内刃
 - ⑪g シェーバーヘッドベース
- ⑫ 掃除用ブラシ

仕様

定 格	電源方式	充電式	充電時間	1時間
	使用電池	リチウムイオン電池		
	消費電力	7W		
	定格電圧	100-240V 50-60Hz		
質 量	本体	190g		
	外形寸法	129 × 56.6 × 45.8mm(h × w × d)		
付 属 品	やわらぎマッサージローラー、脱毛ヘッド、ワキ・ビキニ用キャップ、顔用キャップ、ブラシアダプター、角質ケアブラシ、保護カバー、シェーバーヘッド、トリミングコーム、電源コード、ポーチ、掃除用ブラシ 各1個			

ご使用前に本体を充電してください。

常にフル充電をした状態からご使用になることをお勧めします。

- 電源スイッチを切った状態で電源コード⑦を本体の電源コード差込口に接続してください。
- 約1時間で充電完了します。

充電表示ランプ<+>⑤

充電中は緑の充電表示ランプ<+>が点滅します。フル充電されると充電表示ランプ<+>は点灯します。フル充電されると電源コードなしでご使用になれます。

充電表示ランプ<->⑤

使用中、赤い充電催促ランプ<->が点滅したら、再度電源コードをつないで充電をしてください。

- 本製品は、お風呂、シャワーでもご使用いただけます。そのため、安全上の理由からコードレスでしか使用できないようになっています。
- 毛の状態や、ご使用状況によりますが、1回のフル充電で約40分コードレスでご使用になれます。
- お風呂等でのウェット脱毛をされる場合は、連続使用時間が短くなる場合があります。使用後ごとに充電されることをお勧めします。
- 充電をする際、また本体を使用・保管する際は、使用推奨温度(15℃から35℃)の環境で行ってください。一般的に推奨温度を下回る低温下では、充電効率が悪くなり、十分に充電されないことがありますので、お避けください。

過熱防止機能

本製品は、過熱を防ぐための安全機能として、赤い充電催促ランプ<->が8秒間点灯し、自動的にスイッチをオフにします。この場合、スイッチを<0>にもどし、脱毛器をしばらく使用せずにさましてください。

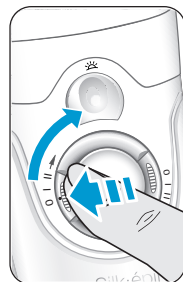


注意

- ヘッドを付けていない状態でスイッチを入れない。
- ヘッド、キャップ交換の際には必ずスイッチを切る。

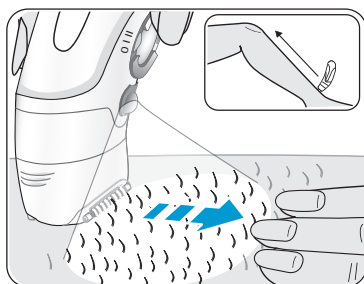
スイッチを入れる

スピードダイヤルロック^{4a}を押しながら、スピード調節ダイヤル⁴を時計回りに回し、お好みのスピードを選びます。
(<I> やさしい、<II> すばやい)



スマートライト³

スイッチを入れるとスマートライトが点灯します。本体を肌当てると、脱毛する部分のムダ毛をしっかりと照らして効率よく脱毛できます。スマートライトはスイッチを入れている間は点灯し続けます。



アタッチメントの交換のしかた

アタッチメントを交換する際には、ヘッド取り外しボタン⁶を押して取り外し、交換するヘッドをカチッと音がするまで押し込み、しっかりと取り付けてください。

ご使用の前に

- 初めて脱毛器をご使用になる際や、久しぶりに脱毛される方は、無理をせず、少しずつゆっくりと試しながらご使用ください。脱毛の回数を重ねるごとに、皮膚が脱毛に慣れてきます。
- 初めて脱毛する際には、夜にご使用されることをお勧めします。肌が赤くなる症状が発生した場合でも、朝には改善した状態にする為です。脱毛後は肌を休める為に、保湿クリームのご使用をお勧めします。
- 脱毛しやすい毛の長さは、0.5-5mm程度です。長い毛は、まずシェーバーで剃ってから0.5mmの長さまで伸ばして脱毛することをお勧めします。

ドライ脱毛の場合

肌を清潔にした後、乾いた状態にしてください。
乳液、クリーム、ローション等は使用しないでください。

ウェット脱毛の場合

本製品は、お風呂やシャワー室でも使用できます。脱毛器が肌にそってすべりやすいように肌が十分に潤った状態にしてください。

- ご使用前は常に脱毛ヘッド及びキャップが清潔であること、しっかり装着されていることを確認してください。
- キャップを取り替える際は、側面の凹凸の箇所を持って取り外してください。
- ヘッドを取り替える際は、ヘッド取り外しボタン⑥を押してください。

脱毛のしかた

- 脱毛ヘッド②をカチッと音がするまでしっかり本体に取り付けます。必ずやわらぎマッサージローラー①又はキャップ⑧⑨のいずれかを取り付けて脱毛してください。
- スピードを調節します。やさしく脱毛したいときには<I>、効率的に脱毛したいときには<II>を選択してください。
- 十分に皮膚を伸ばしながら、本体を肌に軽く当ててください。
- 本体を、スイッチ部分が見えるように持ち、ムダ毛の生えている方向(毛の流れ)とは逆向きに本体をゆっくりと当てた状態で、皮膚上で滑らせるように動かしてください。
- ムダ毛が様々な方向に生えている場合は、いろいろな方向に動かすときれいに脱毛できます。
- やわらぎマッサージローラーは、脱毛直前後の肌を適度にマッサージすることで、脱毛時の痛感をやわらげる作用をします。

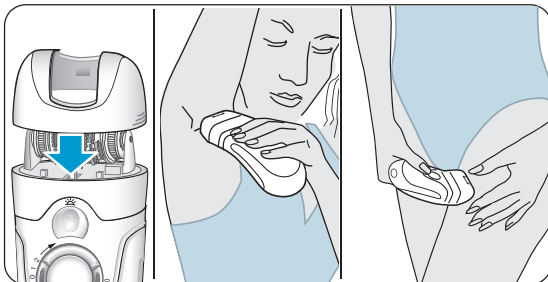
アシの脱毛のしかた

足を脱毛する際には、足の下の部分から上の方向へ向けて脱毛してください。
ヒザの裏を脱毛する場合は、足をまっすぐ伸ばして行ってください。

ワキ・ビキニラインの脱毛のしかた

ワキ・ビキニライン用キャップ⑧をカチッと音がするまでしっかりと本体に取り付けます。

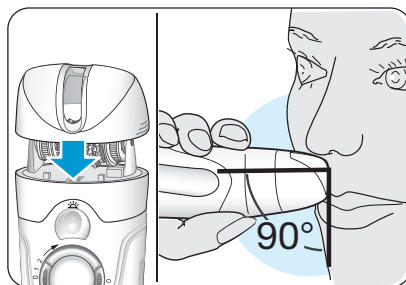
- 初めてワキ・ビキニラインを脱毛する場合、これらの部分は特に痛みが敏感です。繰り返し脱毛することにより、肌は脱毛に慣れ、脱毛するムダ毛も少なくなり、痛みを感じにくくなります。(ただし個人差があります)スピード調節ダイヤルは<I>をお勧めします。
- 脱毛前にムダ毛を0.5-5mmの長さにそろえると、脱毛しやすく痛みは軽減されます。(P.18参照)
- 脱毛前に香水、ローション等、肌の残留物を取り去り、肌を清潔にしてください。
- ワキを脱毛する際には、腕を上げて肌を伸ばした状態にし、脱毛器をいろいろな方向に動かしてください。
- 脱毛後は、肌はより敏感な状態のため、アルコール入りデオドラント等、刺激性のものの使用は避けてください。



顔のうぶ毛の脱毛のしかた

顔用キャップ⑨をカチッと音がするまでしっかりと本体に取り付けます。

- 顔のうぶ毛の脱毛をする前には、アルコール分等で肌を拭いて清潔にしてください。
- 片方の手で肌を引っ張り、皮膚を伸ばしながら、もう一方の手で脱毛器を持ち、肌に直角にあてて脱毛器に対して縦方向にゆっくりやさしく動かします。スピード調節ダイヤルは<I>をお勧めします。



脱毛について

- ムダ毛を毛根から抜き去る場合、どのような方法を用いても肌が赤くなったり、うもれ毛が発生する可能性があります。
- 脱毛器はムダ毛を毛根から抜き取るため、痛みを感じたり、肌が赤くなる場合があります。症状には個人差がありますが、数回脱毛を繰り返すうちに、肌が慣れ、少なくなってきました。
- 目安として、約36時間程度経過しても肌に刺激を感じる場合には、皮膚科医にご相談されることをお勧めします。
- 脱毛後、開いた毛穴から細菌が入り込み、皮膚に炎症を起こす場合があります。皮膚の炎症の発生を抑えるために、脱毛前後にはアルコールなどでヘッド部分とやわらぎマッサージローラー、スピード脱毛キャップをきれいに掃除してください。
- この商品のご使用に懸念のある方、および、次のような症状のある方はご使用前に必ず医師にご相談ください。
 - 漏疹、傷、小のう炎(化膿性毛のう炎)など、肌の炎症がある場合
 - ホクロ、イボの周辺を使用の場合
 - 糖尿病、妊娠中、レーノー病、カンジタ炎などで肌の免疫性が弱くなっている場合
 - 静脈瘤、血友病、免疫不全症の場合

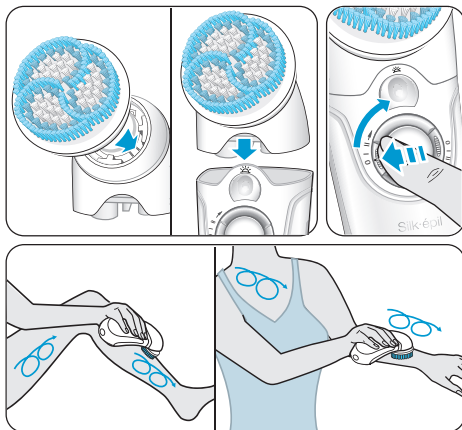
角質ケアブラシは、全身にお使いいただけますが、特にアシ、ウデ、デコルテ部分にお使いになると効果的です。ただし、顔にはご使用いただけません。

週に一度、入浴時のケアをお勧めします。

肌が乾いた状態でも、濡れた状態でもご使用になれますが、湯船でのご使用時には、ブラシを完全に水につけた状態で使用することは避けてください。効果が減少します。より効果的かつ快適な角質ケアをしていただく為に、先ず皮膚を濡らし、ボディスクラブや、シャワージェルを塗ってから、角質ケアブラシをご使用になることをお勧めします。

角質ケアのしかた

- ブラシアダプター⑩に角質ケアブラシ⑩aをカチッと音がするまで取り付けます。
- ブラシアダプターを本体に取り付けます。
- スピードを調節します。ピキニラインなど、お肌が敏感な部分にご使用の際は<I>を、その他の部分には<II>をお使いください。
- 角質ケアブラシを、肌の上で円を描くように滑らせ、お肌を整えます。
- 同じ部分に長時間使用することは避けてください。また、顔に使用することは避けてください。
- 角質ケアブラシの定期的なご使用(週に一回程度)により、うもれ毛の発生を抑えることが出来ます。古い角質層が取り除かれ、再生毛が皮膚の表面に出やすくなります。
- 少なくとも脱毛を行う1-2日前に、角質ケアを行うことをお勧めします。




⚠ 注意

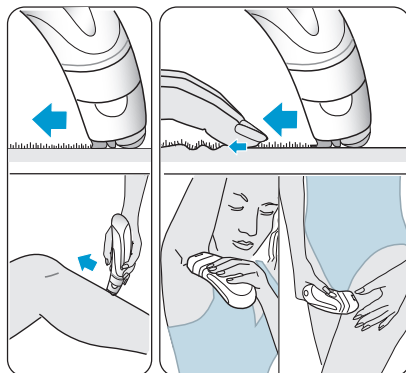
- シェーバーヘッドは体のムダ毛の除毛のみに使用する。顔には決して使用しない。
- ヘッドについているトリマーや網刃が破損していないか必ず確認し、破損している場合は、新しいトリマー付網刃と交換する。
そのまま使用した場合、肌を痛める原因となります。

シェーバーヘッド⑪を本体に取り付けて使用する際には、ドライのみでご使用となり、ウェットでのご使用は出来ません。

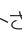
シェービングのしかた

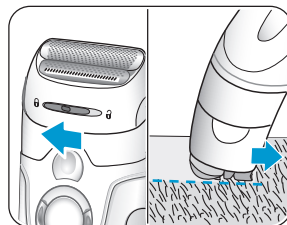
シェーバーヘッド⑪をカチッと音がするまでしっかりと本体に取り付けます。

- トリミング/シェーバー選択スイッチ⑩をく  のポジションに合わせる。
- スピード調節ダイヤルは、<II>にセットする。
- 網刃⑫とトリマー⑬が常に肌に当たっている状態で使用してください。
- 肌を伸ばしながら、ムダ毛の生えている方向と反対方向にゆっくりと本体を動かしてください。
- 先ずトリマーが長く伸びたムダ毛をカットし、次に網刃が短くなったムダ毛をさらにきれいに仕上げます。
- 肌の敏感な部分をお手入れする際は、常に肌を伸ばした状態で行ってください。




トリミングのしかた

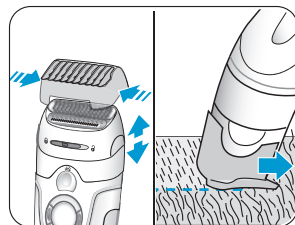
直線や曲線を正確にトリミングする際には、トリミング/シェーバー選択スイッチ⑩をく  のポジションにあわせてください。長い毛用トリマーにセットされます。



脱毛前のムダ毛の処理

脱毛前に長いムダ毛を最適な長さ(0.5-5mm)にカットしてください。

- トリミングコーム **11b** をシェーバーヘッド **11** に取り付ける。
- トリミング/シェーバー選択スイッチ **11c** を  のポジションにあわせる。
- トリミングコームの付いた本体を持ち、ヘッドのコームの部分を肌に水平になるように軽く当て、ムダ毛の生えている方向と逆向きに滑らせてください。
- ムダ毛が様々な方向に生えている場合は、いろいろな方向から動かすときれいにカットできます。



お手入れのしかた

常に快適にご使用いただくため、ご使用後はブラシ掃除または水洗いをしてください。



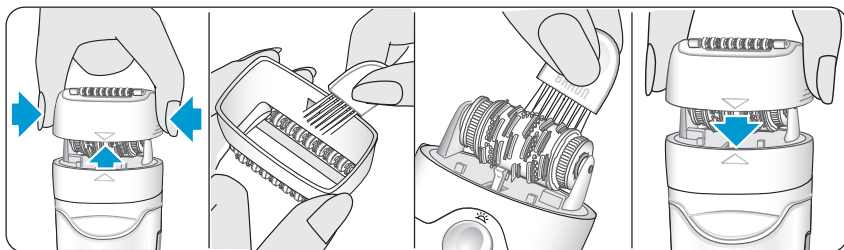
注意

- お手入れの際は必ず電源コードを抜いてから行う。
- 刃の部分で手を傷つけないように十分に注意する。
- 水洗い後は、電極部分の水分を完全に拭き取る。
- 網刃には決してブラシをかけない。

脱毛ヘッドのお手入れ

ブラシ掃除

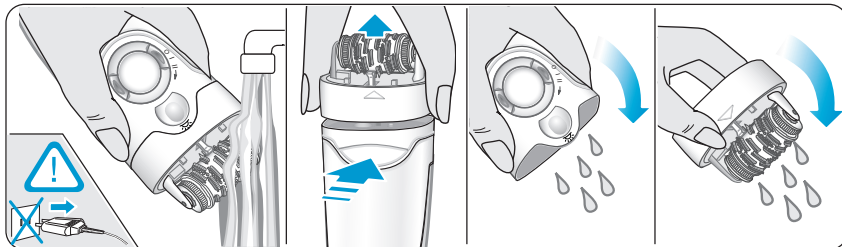
- 脱毛キャップを取り外し、裏側をブラシで掃除する。
- ヘッドのトゥイザーディスク部分にアルコールを少々塗布しブラシをかける。トゥイザーディスクを手で回して反対側にもブラシをかける。



水洗い

ウェット脱毛した場合は、その都度本体およびヘッドを水洗いしてください。

- 脱毛キャップを取り外す。
- ヘッド部分にぬるま湯をかけて毛くずや汚れを十分に洗い流す。
- ヘッド取り外しボタン⑥を押して、脱毛ヘッドを取り外す。
- 本体とヘッドの水分を十分に取り除き、風通しのよい場所で十分に乾かす。

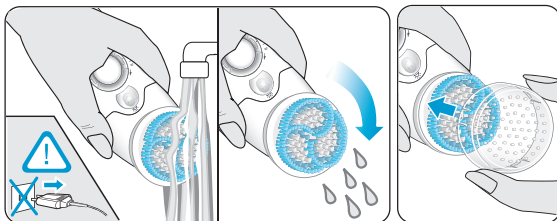


角質ケアブラシのお手入れ

水洗い

ご使用後は、流水で角質ケアブラシをすすいでください。(液体洗剤もご使用になれます)

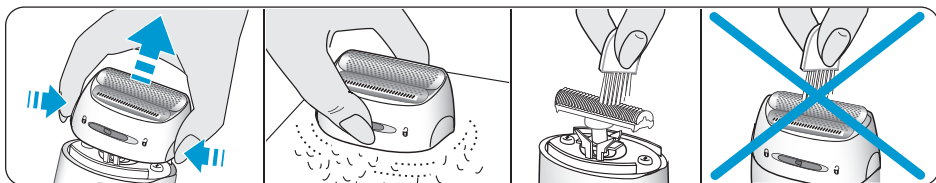
- 流水ですすいだ後は、ブラシを振って水気を切る。
- 風通しの良い場所で十分に乾かした後、保護カバーを取り付けて保管する。



シェーバーヘッドのお手入れ

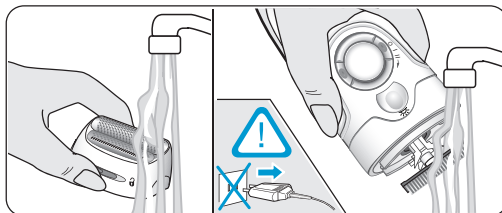
ブラシ掃除

- 網刃取り外しボタン¹¹⁰を押して、シェーバーヘッド¹¹を取り外す。
- 表面が平らなところで、シェーバーヘッドの底面を軽くトントンとし、ムダ毛を払い落とす。
- 内刃^{11f}とシェーバーヘッドの内側にブラシをかける。
網刃には決してブラシをかけないでください。網刃を傷付ける原因になります。



水洗い

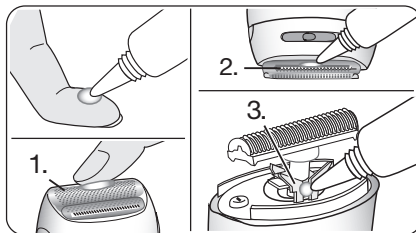
- 網刃取り外しボタンを押して、シェーバーヘッドを取り外す。
- シェーバーヘッドと内刃を別々に、流水で毛くずや汚れを十分に洗い流す。
- 内刃と網刃を風通しのよい場所で十分に乾かす。



快適にご使用いただくために

シェーバーは3ヶ月に一度程度は、網刃部分に上質なオイル(ミシン油、ベビーオイルなど)またはワセリンを少量塗布してください。

- 水洗いをする場合は、水洗いの都度オイルを塗布してください。
- トリマーの金属部分にもオイルまたはワセリンを塗布してください。

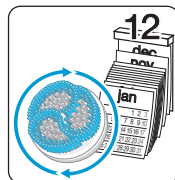


シェーバーの網刃・内刃は消耗部品です。常に快適な状態でシェービングするために、切れ味が悪くなった場合や、刃が傷んだ場合には、刃部を交換してください。

パーツの交換

角質ケアブラシの交換

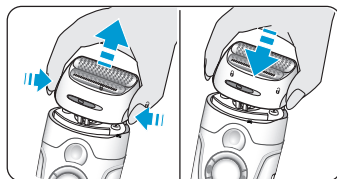
毎週ご使用の際には、12ヶ月毎の角質ケアブラシ^{10b}の交換をお奨めします。



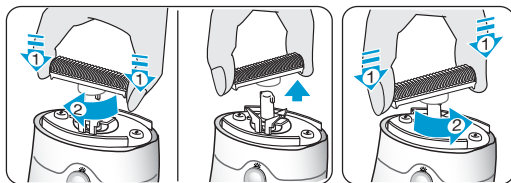
シェーバーパーツの交換

ご使用の度に網刃部分を点検し、損傷、破れなど異常がないことを確認してください。異常がある状態でのご使用は肌を傷付けることになり、場合によっては非常に危険です。必ず別売りのトリマー付網刃、内刃とお取替えください。

トリマー付網刃:網刃取り外しボタン^{10a}を押して、トリマー付網刃を取り外す。新しいトリマー付網刃をセットする。



内刃:内刃¹¹の両端を持ち、押しながら90度回して取り外す。新しい内刃を内刃ホルダーに押し付けながら90度回して元の位置にもどす。



交換部品(角質ケアブラシ、トリマー付網刃、内刃)は、販売店にてお取り寄せいただけます。

製品を廃棄するときのお願い



充電式電池リサイクルにご協力を



警告

- 製品を廃棄するとき以外は絶対に分解しない。
火災・感電・けがの原因になります。

- このマークの商品には、充電式電池(リチウムイオン電池)を使用しております。
- 充電式電池にはリサイクル可能な貴重な資源が使われております。
- ご使用済みの製品を廃棄する際は、必ず本体から電源コードをはずし、動作する時はスイッチオン状態にて完全に電池を使い切った後、次ページの手順にそって充電式電池を取りはずしてください。
- 取りはずした廃棄電池はプラス・マイナス端子をショートさせないように十分注意し、リサイクルボックスを設置している最寄りの協力店または特定の回収窓口へお持ちください。

最寄りのリサイクル協力店について

詳細は、一般社団法人JBRCのホームページをご参照ください。

<http://www.JBRC.com>

※ここに書かれている内容は予告なく変更されることがあります。

廃棄時のリチウムイオン電池の取り出し方法

下図は廃棄時の手順を示した図であり、修理用ではありません。

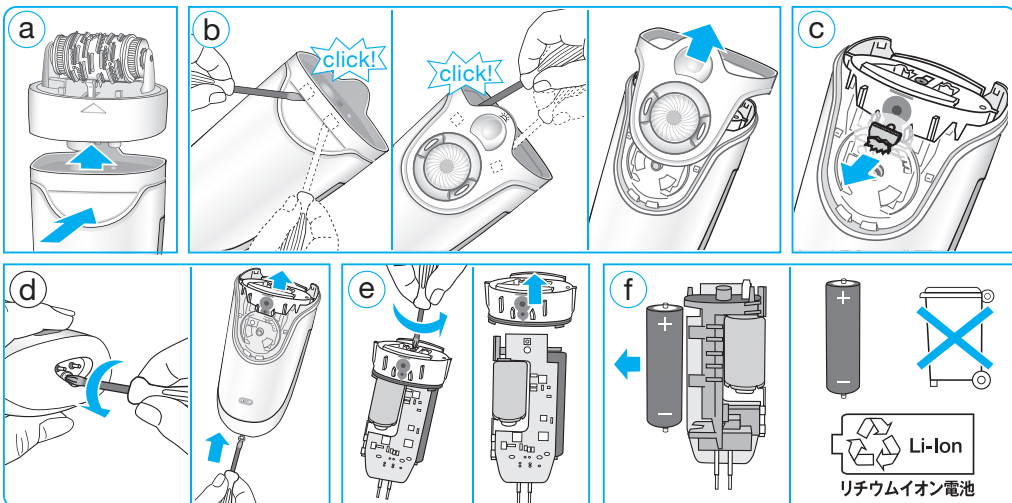
製品の廃棄時以外は絶対に分解しないでください。



注意

● **必ず本体の充電電池を使い切った状態で行う。**

電池に電気容量が残存していると、電池の端子部分がショートすることがあり、発火、火災等の原因になります。



㊸ヘッド取り外しボタン⑥を押し、ヘッドを取り外す。

㊹背面の穴とスイッチの裏のつまみを、マイナスドライバーを使って外し、スピード調節ダイヤル④のカバーを本体から取り外す。

㊺スイッチを本体から外す。

㊻底面の専用コード差込口の中にあるネジを緩め、ドライバーを使って上方向に押し上げ、本体内部を上から引き出す。

㊼上部のネジを緩め、ヘッド受け部分を外す。

㊽充電電池を電池ケースから取り外し、地方自治体の定める方法に従って廃棄する。

保証とアフターサービス

① 保証書について

- 保証書はこの取扱説明書の巻末についておりますので、必ず「販売店名」と「お買い上げ日」が記入されていることをお確かめになり、保証内容をよくお読みの後、大切に保管してください。
- メーカー保証期間はお買い上げ日から1年間です。
- 消耗品、付属品は保証対象外です（保証対象部分は保証書に記載されています）。

② 修理のご依頼について

- ご使用中に異常、または故障が生じた場合は直ちに使用を中止し、ブラウンリペアセンターまたはお買い上げの販売店に点検修理をご依頼ください。
- 保証期間中は、「販売店名」と「お買い上げ日」が記入されている保証書を提示の上、お申し付けください。
- 保証期間が過ぎているときは、修理によって機能が維持できる場合は、お客様の希望により有料にて修理させていただきます。

③ 補修用性能部品の保有期間について

- 本製品の補修用性能部品は製造終了後、6年間保有しております。補修用性能部品とは、その製品の機能を維持するために必要な部品です。

④ 充電機について

取扱説明書に従った充電をしても使用時間が著しく低下する場合は、電池の寿命である可能性がございますのでお買い上げの販売店またはブラウンリペアセンターにご相談ください。寿命による充電機交換は有料修理になります。廃棄時以外は電池を取りはずさないでください。

⑤ アフターサービスについて

ご不明な点やご相談は、お買い上げの販売店またはブラウンお客様相談室へお問い合わせください。

ブラウン製品 サービス窓口について

▶ 修理のお問い合わせ・ご相談は

ブラウンリペアセンター ☎ 049-281-2033

受付時間 9:30～12:30/13:30～17:30(祝日を除く月～金) 〒350-0269 埼玉県坂戸市にっさい花みず木5-7-3

▶ 製品全般についてのお問い合わせ・ご相談は

ブラウンお客様相談室 0120-136343

受付時間 9:00～17:30(祝日を除く月～金)

ホームページからもご相談いただけます。 <http://www.braun.com/jp>

※ご注意：電話番号、受付時間等が変更になることがあります。

長年ご使用の電気製品の点検を!

愛情点検



ご使用の際このようなことはありませんか?

- スイッチを入れても、時々始動しないことがある。
- 専用コードを折り曲げると通電したり、しなかったりする。
- 専用コードや電源プラグが異常に熱い。
- 運転中に異常な音、振動がする。
- 本体が変形していたり、コゲくさい臭いがする。
- 本体及び部品の変形・破損。
- 充電時間が長くなった。
(あるいは、充電してもすぐ電気がなくなるように感じる。)
- その他の異常・故障がある。



お願い

このような症状のときは、使用を中止し、スイッチを切り、コンセントから電源プラグをはずして、必ずブラウンリペアセンターまたは、お買い上げいただいた販売店にご相談ください。そのままの使用は、故障や火災等の原因となるおそれがあります。

家電製品全般の安全使用について

(財)家電製品協会ホームページへ <http://www.aeha.or.jp>

製品の仕様・外観・価格は予告なしに変更することがあります。

プライバシーについて

お客様から収集した個人情報は、お客様からのお問い合わせやご依頼への対応およびそれらに付随する業務の実施のために使われます。お客様の個人情報は、その秘密が保持されるようP&Gグループのデータベースに保管され、ご本人の同意を得ずに外部機関に対してそれらの情報の交換・売買・共有を行うことはありません。ただし、前述の業務を代行者に委託するために、弊社は業務代行者へ業務遂行に必要最小限の個人情報を開示する場合があります。業務代行者は、開示された個人情報を、弊社から委託した内容を超えて使用することを禁じられており、また情報を適切に取り扱います。なお、弊社プライバシーポリシー詳細はこちらをご覧ください。<http://www.pg.com/privjp> (PC専用)

無料修理規定

- 1.取扱説明書、本体添付ラベル等の注意書に従った使用状態で、保証期間内に故障した場合には、無料で修理をさせていただきます。
- 2.保証期間内に無料修理をお受けになる場合には、製品と保証書をご持参、ご提示のうえ、お買い上げ販売店またはブラウンリペアセンターにお申し付けください。なお、有料・無料に関わらず、修理のために対象製品を直接当社にお送りいただく場合、その送料等はお客様負担となります。
- 3.ご転居の場合は、事前にお買い上げ販売店、またはブラウンリペアセンターにご相談ください。
- 4.ご贈答などで、本保証書に記入してあるお買い上げ販売店に修理がご依頼できない場合には、ブラウンリペアセンターにご相談ください。
- 5.保証期間内でも次の場合は有料修理になります。
 - 使用上の誤り及び不当な修理や改造による故障ならびに損傷。
 - お買い上げ後の移動、輸送、落下等による故障ならびに損傷。
 - 火災、地震、水害、落雷、その他の天災地変、異常電圧、指定外の使用電源(電圧や周波数)等による故障ならびに損傷。
 - 一般家庭以外(業務用等での長時間利用等)に使用された場合の故障ならびに損傷。
 - 保証書の提示がない場合。
 - 保証書にお買い上げの年月日、お客様名、販売店名の記入または販売店から発行される同等の証明書のない場合、あるいは字句を書き換えられた場合。
 - 消耗品の磨耗や損傷。
 - 当社が認可していない店舗等で修理を行った場合。
- 6.保証書は日本国内においてのみ有効です。
- 7.保証書は再発行いたしませんので紛失しないよう大切に保管してください。

修理メモ

※ この保証書は、保証書に明示した期間、条件のもとにおいて無料修理をお約束するものです。従ってこの保証書によって、保証を発行している者(保証責任者)、およびそれ以外の事業者に対するお客様の法律上の権利を制限するものではありませんので、保証期間経過後の修理について不明の場合は、お買い上げの販売店またはブラウンリペアセンターにお問い合わせください。

※ 保証期間経過後の修理・補修用性能部品の保有期間について詳しくは「保証とアフターサービス」の頁をご覧ください。