

BRAUN

Silk·épil

ブラウン シルク・エピル エクスペリッシュブ プロ



取扱説明書

保証書付

ご使用前に必ずお読みの上、正しくご使用ください。

巻末に保証書が添付されていますので、大切に保管してください。

Type 5377

www.braun.co.jp

SE 7681 QR

ワキ・アシ・ウデ・
フェイス用

SE 7481 TR

ワキ・アシ・ウデ用

はじめに

ブラウン シルク・エピル エクスプレッシブ プロをお買い上げいただき誠にありがとうございます。

本品の機能を十分にご理解いただき、より効果的にご利用いただくために、この取扱説明書をご使用前によくお読みのうえ、正しくお使いください。またお読みになった後は、お使いになる方がいつでも見られるところに必ず保管してください。


ご使用中にご不明点や不都合が生じた際に、ぜひお役立てください。

もくじ

	ページ
安全上のご注意	4
脱毛について	7
ご使用前に	8
各部の名称／仕様	9
充電のしかた	10
脱毛のしかた	10
■ ご使用前の準備	
• ドライ脱毛の場合	
• ウェット脱毛の場合	
■ 本体の使い方	
• スマートライト	
• ヘッドの交換のしかた	
■ アシ・ウデの脱毛のしかた	
• やわらぎマッサージローラー	
• スピード脱毛キャップ	
■ ワキ・ビキニラインの脱毛のしかた	
■ 顔のうぶ毛の脱毛のしかた (SE 7681 QRのみ)	
シェーバーの使い方	15
■ シェービングのしかた	
■ トリミングのしかた	
■ 脱毛前のムダ毛の処理	
お手入れのしかた	17
■ 脱毛ヘッドのお手入れ	
■ シェーバーヘッドのお手入れ	
■ 快適にご使用いただくために	
■ シェーバーパーツの交換	
お知らせ	20
■ 製品を廃棄するときのお願い	
■ 保証とアフターサービス	
■ 無料修理規定	


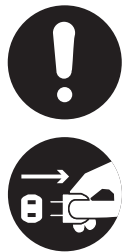
- ご使用前に、この「安全上のご注意」をよくお読みのうえ、正しくお使いください。
- ここに示した注意事項は、製品を安全に正しくお使いいただき、あなたや他の人々への危害や損害を未然に防止するためのものです。また、注意事項は、危険の度合を明示するために、次のように区分しています。

いずれも安全に関する重要な内容ですので、必ず守ってください。

 **警告**：人が死亡または重傷を負う可能性が想定される内容。

 **注意**：人が傷害を負う可能性および物的損害の発生が想定される内容。

■ 絵表示の例

	この記号は、禁止行為であることを告げるものです。図中や近傍に具体的な禁止内容が描かれています。
	この記号は、行為を強制したり指示したりする内容を告げるものです。図中や近傍に具体的な指示内容が描かれています。

 **警告**



●改造はしない。また修理技術者以外の方は、分解したり修理しない。
火災、感電、けがのおそれがあります。
修理はお買い上げの販売店またはブラウンリペアセンターにご相談ください。



●付属の専用コード以外は使用しない。
感電のおそれがあります。

●濡れた手で専用コードをコンセントから抜き差ししない。
感電する場合があります。

●交流100-240V以外では使用しない。
感電、発火のおそれがあります。

●専用コードを傷付けたり、無理に曲げたり、引っ張ったり、ねじったり、たばねたりしない。重いものを載せたり、挟み込んだり加工したりしない。
専用コードが破損し、火災、感電の原因となります。

●専用コードや電源プラグが傷んだり、コンセントの差し込みが弱いときは使用しない。
感電、ショート、発火のおそれがあります。



●使用時以外は専用コードをコンセントから抜く。
絶縁劣化による感電、漏電、火災、けが等の原因になります。

●電源プラグを抜くときは、専用コードを引っ張らず、必ず電源プラグを持って抜く。
感電、ショート、発火のおそれがあります。

●専用コードにごみやほこり、水滴などが付着しないように定期的に掃除する。
感電、ショート、発火のおそれがあります。

 **注意**

●衛生上の理由からほかの方とは共有しない。

●お子様の手の届くところに置かない。

事故やトラブルの原因また子供がけがをする可能性があります。

●ご使用前にツイザーディスク(脱毛ヘッドの毛抜き回転部分)、および網刃の変形、破損がないか確認し、変形、破損している場合は使用しない。

肌を傷付ける原因になります。

●シェービングヘッドを使用の際は、刃を強く押さえない。

刃が破損して肌を傷付ける原因になります。

●付属のヘッドを使用目的以外の部分に使用しない。

肌を傷付けたり、炎症の原因になります。

●脱毛ヘッドが目、頭髮、まゆ毛、まつ毛に触れないようにする。

けがや故障の原因になります。

●次のような場合には使用しない。

・生理前、生理中、妊娠中、産後1ヶ月

・日焼けした後

・体調のすぐれない時や、肌、身体に異常を感じる時

肌が敏感になっているので痛みを強く感じる原因になります。

●ご使用前は、肌を清潔に保ち、何も付けず乾いた状態で使う。(ドライ脱毛の場合)特に、ワキは汗をかきやすく、炎症などを起こしやすいので、汗は必ずふき取り、清潔な状態で使用する。

感染や炎症、肌のトラブルの原因になります。

●ヘッドを付けていない状態では、スイッチをいれない。またヘッド、キャップ交換時には、必ずスイッチを切る。

けがや故障の原因になります。

ブラウン シルク・エビル エクスプレッショ プロはムダ毛を効率よく、やさしく簡単に取り除くことができるようデザインされています。毛を毛根から取り除くので、すべすべの肌が数週間持続します。再び生えてきた毛は、細かく、やわらかくなっているため、切り株のようにちくちくしません。

*本製品の使用部位は下記のとおりです。使用目的以外の部分にはご使用できません。

SE7681QR：ワキ、アシ、ウデ、フェイス用

SE7481TR：ワキ、アシ、ウデ用

脱毛について

- ムダ毛を毛根から抜き去る場合、どのような方法を用いても肌が赤くなったり、うもれ毛が発生する可能性があります。
- 脱毛器はムダ毛を毛根から抜き取るため、痛みを感じたり、肌が赤くなる場合があります。症状には個人差がありますが、数回脱毛を繰り返すうちに、肌が慣れ、少なくなってきました。
- 目安として、約36時間程度経過しても肌に刺激を感じる場合には、皮膚科医にご相談されることをおすすめします。
- 脱毛後、開いた毛穴から細菌が入り込み、皮膚に炎症を起こす場合があります。皮膚の炎症の発生を抑えるために、脱毛前後にはアルコールなどでヘッド部分とやわらぎマッサージローラー、スピード脱毛キャップをきれいに掃除してください。
- この商品のご使用に懸念のある方、および、次のような症状のある方はご使用前に必ず医師にご相談ください。
 - 漏疹、傷、小のう炎（化膿性毛のう炎）など、肌の炎症がある場合
 - ホクコ、イボの周辺を使用の場合
 - 糖尿病、妊娠中、レーノー病などで肌の免疫性が弱くなっている場合
 - 静脈瘤、血友病、免疫不全症の場合
- ムダ毛を毛根から抜く脱毛方法の場合、再び生えてきた毛が皮膚の下にもぐり込み、肌の表面に出てこない場合があります。その際は、ご使用を中止してください。脱毛に適さない体質の方の場合、このよううもれ毛が発生します。うもれ毛が発生した場合は、入浴の際などに、スポンジ等で皮膚の表面をこすり、古い角質部分を取り除いてください。うもれ毛が肌の表面に出やすくなります。症状に改善が見られない場合は、皮膚科医に相談されることをおすすめします。



ご使用前に

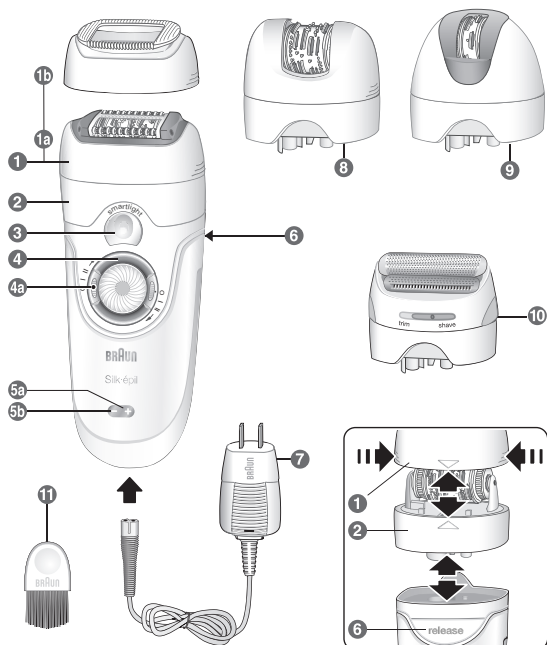
- 初めて脱毛器をご使用になる際や、久しぶりに脱毛される方は、2～3日にわけて、無理をせず少しずつゆっくと試しながらご使用ください。
- 脱毛しやすい毛の長さは、2-5mm程度です。脱毛の際は、長い毛はシェーバーを使って約2-5mmくらいに短くカットしてから(シェーバーの使い方はP15参照)、短い毛は、数日伸ばしてからご使用ください。
- 初めて脱毛する際は、夜にご使用することをおすすめします。肌が赤くなる症状が発生した場合も朝には改善した状態にするためです。脱毛後は肌を休めるために、保湿クリームのご使用をおすすめします。

定期的な脱毛を

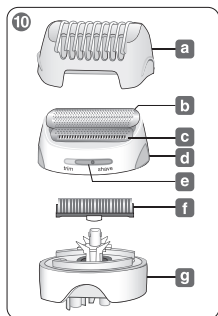
シルク・エビル エクスプレッシュ プロでの脱毛は永久脱毛ではありません。最長4週間*に一度程度の定期的なご使用が必要です。(*但し、個人差があります)

脱毛器を使い始めてからしばらくは、肌の表面に見える毛だけが処理され、表面下に残っている毛がすぐ伸びてくるので、週に1回を目安にお手入れします。お手入れを数回*繰り返しますと、お手入れのサイクルが長く(最長4週間*に一度くらい)になります。(*個人差があります)

各部の名称



- ① 脱毛キャップ
- 1a やわらぎマッサージローラー
- 1b スピード脱毛キャップ
- ② アシウデ用脱毛ヘッド
- ③ スマートライト
- ④ スピード調節ダイヤル
- 4a スピードダイヤルロック
- 5a 充電表示ランプ
- 5b 充電催促ランプ
- ⑥ ヘッド取り外しボタン
- ⑦ 専用コード
- ⑧ ワキ・ビキニライン用脱毛ヘッド
- ⑨ 顔用脱毛ヘッド(SE7681QR のみ)
- ⑩ シェーバーヘッド
 - a トリミングコーム
 - b 網刈
 - c トリマー
 - d 網刈取り外しボタン
 - e トリミング/シェーバー選択スイッチ
 - f 内刈
 - g シェーバーヘッドベース
- ⑪ 掃除用ブラシ



仕様

定 格	電源方式	充電交流式	充電時間	1時間
	使用電池	リチウムイオン電池		
	消費電力	7W		
	定格電圧	100-240V 50-60Hz		
質 量	本体 183g	外形寸法 128 × 56.5 × 38.5 mm (h × w × d)		
付 属 品	アシウデ用脱毛ヘッド、やわらぎマッサージローラー、スピード脱毛キャップ、ワキ・ビキニライン用脱毛ヘッド、顔用脱毛ヘッド(SE 7681 QRのみ)、シェーバーヘッド、トリミングコーム、専用コード、ポーチ、掃除用ブラシ 各1個			

充電のしかた

ご使用前に本体を充電してください。

常にフル充電をした状態からご使用になることをおすすめします。

- 電源スイッチを切った状態で専用コード⑦を本体の専用コード差込口に接続してください。
- 約1時間で充電完了します。

充電表示ランプ 5a

充電中は緑の充電表示ランプが点滅します。フル充電されると充電表示ランプは点灯します。フル充電されると専用コードなしでご使用になれます。

充電催促ランプ 5b

使用中、赤い充電催促ランプが点滅したら、再度専用コードをつないで充電をしてください。

- 本製品は、お風呂、シャワーでもご使用いただけます。そのため、安全上の理由からコードレスでしか使用できないようになっています。
- 毛の状態や、ご使用状況によりますが、1回のフル充電で約40分コードレスでご使用になれます。
- 充電をする際、また本体を使用・保管する際は、使用推奨温度(15℃から35℃)の環境で行ってください。一般的に推奨温度を下回る低温下では、充電効率が悪くなり、十分に充電されないことがありますので、お避けください。

過熱防止機能

本製品は、過熱を防ぐための安全機能として、赤い充電催促ランプが8秒間点灯し、自動的にスイッチをオフにします。この場合、スイッチを<O>にもどし、脱毛器をしばらく使用せずにさましてください。

脱毛のしかた

ご使用前の準備

ご使用前に脱毛ヘッドを清潔にしてください。

脱毛の際、長い毛は2-5mmほどにカットしてから行ってください。

ドライ脱毛の場合

肌を清潔にした後、乾いた状態にしてください。

乳液、クリーム、ローション等は使用しないでください。

ウェット脱毛の場合

本製品は、お風呂やシャワー室でも使用できます。脱毛器が肌にそってすべりやすいように肌が十分に潤った状態にしてください。

シャワージェルなどを使用するとよりソフトにすべすべになります。シャワージェルやクリームなど使った後はその都度、脱毛器を流水で洗ってください。

- ご使用前は常に脱毛ヘッド及びキャップが清潔であること、しっかり装着されていることを確認してください。
- キャップを取り替える際は、側面の凹凸の箇所を持って取り外してください。
- ヘッドを取り替える際は、ヘッド取り外しボタン⑥を押してください。

本体の使い方



注意

- ヘッドを付けていない状態でスイッチを入れない。
- ヘッド、キャップ交換の際には必ずスイッチを切る。

スイッチを入れる

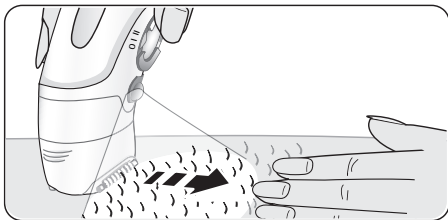
スピード調節ダイヤル④の左右どちらかのスピードダイヤルロック⑤を押さながらスピード調節ダイヤルを時計回りに回し、お好みのスピードを選びます。

(<I>:やさしい、<II>:すばやい)



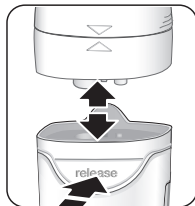
スマートライト③

スイッチを入れるとスマートライトが点灯します。本体を肌に当てると、脱毛する部分のムダ毛をしっかりと照らして、効率よく脱毛できます。スマートライトはスイッチを入れている間は点灯し続けます。



ヘッドの交換のしかた

脱毛ヘッドを交換する際には、ヘッド取り外しボタン⑥を押し、ヘッドを取り外し、交換するヘッドをカチッと音がするまで押し込み、しっかりと取り付けてください。

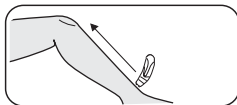
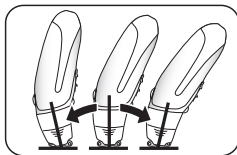


アシ・ウデの脱毛のしかた

アシ・ウデ用脱毛ヘッド②をカチッと音がするまでしっかり本体に取り付けます。必ずやわらぎマッサージローラー⑬又はスピード脱毛キャップ⑭をとりつけて脱毛してください。

アシ・ウデ用脱毛ヘッドは40枚のトウィーザー(毛抜き)を搭載したクローズグリップテクノロジーを採用しており、肌に密着、0.5mmほどの短い毛もしっかり抜けます。また、体の線にあわせてヘッドが動くので効率的に脱毛できます。

- 指で肌を引っ張り、十分に皮膚を伸ばしながら本体を肌に軽く当ててください。
- 脱毛ヘッドのトウィーザー部分が肌に当たるようにしてください。ヘッドは自動的に肌の曲線にあわせて動きます。
- ヘッドは自動的に肌の曲線にあわせて動きます。
- 本体をスイッチ部分が見えるように持ち、ムダ毛の生えている方向(毛の流れ)とは逆向きに本体を**ゆっくりと、強く押し付けず軽く当てた状態**で、皮膚上で滑らせるようにして動かしてください。
- ムダ毛がさまざまな方向に生えている場合は、いろいろな方向に動かすときれいに脱毛できます。
- アシの脱毛の際は、下から上の方向にご使用ください。ヒザの裏を脱毛する場合は、アシをまっすぐ伸ばして行ってください。



アシ・ウデの脱毛をよりソフトに行うために

アシ・ウデ用脱毛ヘッド②にやわらぎマッサージローラー①aを取り付けてご使用ください。

やわらぎマッサージローラー①a

やわらぎマッサージローラーは、脱毛をよりソフトな感覚で行うためのアタッチメントです。2つのローラーが、脱毛直前後の肌を適度にマッサージすることで、脱毛時の痛感をやわらげる作用をします。やわらぎマッサージローラーを取り付け、両側のローラーを軽く肌にあて、すべらせるようにして動かしてください。やわらぎマッサージローラーには、脱毛後のムダ毛の飛び散りを防ぐカバーがついています。

やわらぎマッサージローラーはアシ・ウデ用脱毛ヘッドに簡単に着脱できます。(アシ・ウデ用脱毛ヘッド以外には取り付けられません)着脱の際は、必ずスイッチを切って行ってください。

アシ・ウデの脱毛をよりスピーディーに行うために

アシ・ウデ用脱毛ヘッド②にスピード脱毛キャップ①bを取り付けてご使用ください。

スピード脱毛キャップ①b

スピード脱毛キャップを取り付けることで、より効果的かつスピーディーに脱毛することができます。肌により密着し、適切にフィットするため、本体を1回すべらせるだけでより多くのムダ毛を脱毛することができます。脱毛に慣れ、よりスピーディーに脱毛をしたい場合にご使用ください。

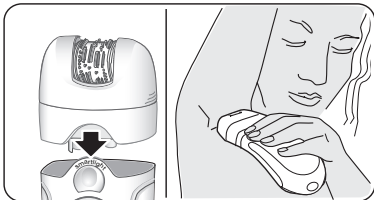
スピード脱毛キャップは、アシ・ウデ用脱毛ヘッドに簡単に着脱できます。(アシ・ウデ用脱毛ヘッド以外には取り付けられません。)着脱の際は、必ずスイッチを切って行ってください。

ワキ・ビキニラインの脱毛のしかた

ワキ・ビキニライン用脱毛ヘッド⑧をカチッと音がするまでしっかりと本体に取り付けます。

丸くカーブした小さいヘッドが、ワキやビキニラインなどのデリケートな肌の曲線にフィットし、やさしく、きれいに脱毛します。

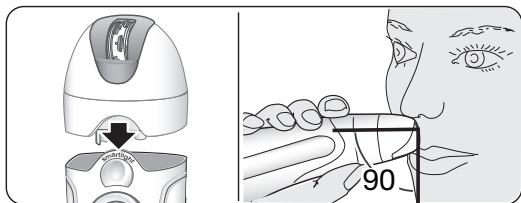
- 初めてワキ・ビキニラインを脱毛する場合、これらの部分は特に痛みが敏感です。繰り返し脱毛することにより、肌は脱毛に慣れ、脱毛するムダ毛も少なくなり、痛みを感じにくくなります。(ただし個人差があります)
- 脱毛前にムダ毛を2-5mmの長さにとそろえると、脱毛しやすく痛みは軽減されます。(P15参照)
- 脱毛前に肌を清潔にしてください。香水、ローション等肌の残留物を取り去り、タオル等で丁寧に水分をふき取ってください。
- ワキを脱毛する際には、腕を上げて肌を伸ばした状態にし、脱毛器をいろいろな方向に動かしてください。
- 脱毛後は、肌はより敏感な状態のため、アルコール入りのデオドラント等、刺激性のもののご使用は避けてください。



顔のうぶ毛の脱毛のしかた (SE7681QRのみ)

顔用脱毛ヘッド⑨をカチッと音がするまでしっかりと本体に取り付けます。

- 顔のうぶ毛の脱毛をする前には、アルコール分等で肌を拭いて清潔にしてください。
- 片方の手で肌を引っ張り、皮膚を伸ばしながら、もう一方の手で脱毛器を持って、スイッチの方向にゆっくりとやさしく動かします。





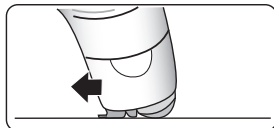
注意

- シェーバーヘッドは体のムダ毛の除毛のみに使用する。顔には決して使用しない。
- ヘッドについているトリマーや網刃が破損していないか必ず確認し、破損している場合は、新しいトリマー付網刃と交換する。
そのまま使用した場合、肌を痛める原因となります。

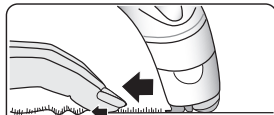
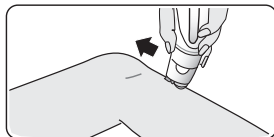
シェービングのしかた

シェーバーヘッド⑩をカチッと音がするまでしっかりと本体に取り付けます。

- スピード調節ダイヤル④の左右どちらかのスピードダイヤルロック⑤を押さえながらスピード調節ダイヤルを時計回りに回し、<II>にセットする。
- トリミング/シェーバー選択スイッチ⑥を<shave>のポジションにあわせる。
- 網刃⑦とトリマー⑧が常に肌に当たっている状態にしてください。

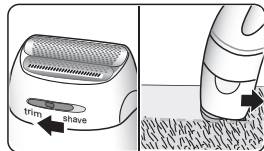


- シェーバーヘッドは必ず乾いた肌でお使いください。肌を引っ張った状態で、うぶ毛の生えている方向と逆の方向にゆっくりと動かしてください。
- まずヘッドについているくし刃状のトリマーが長く伸びたムダ毛をカットし、網刃が短くなったムダ毛をさらにきれいに仕上げます。
- 肌の敏感な部分をお手入れする際は、常に肌を伸ばした状態で行ってください。



トリミングのしかた

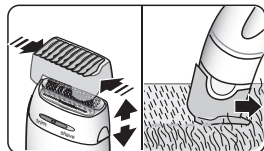
直線や曲線を正確にトリミングする際には、トリミング/シェーバー選択スイッチ **a** を<trim>のポジションにあわせてください。長い毛用トリマーにセットされます。



脱毛前のムダ毛の処理

脱毛前に長いムダ毛を最適な長さ(2-5mm)にカットしてください。

- トリミングコーム **a** をシェーバーヘッド **10** に取り付ける。
- トリミング/シェーバー選択スイッチ **a** を<trim>のポジションにあわせる。
- トリミングコームの付いた本体を持ち、ヘッドのコームの部分を肌に水平になるように軽く当て、ムダ毛の生えている方向と逆向きに滑らせてください。
- ムダ毛が様々な方向に生えている場合は、いろいろな方向から動かすときれいにカットできます。



お手入れのしかた

常に快適にご使用いただくため、ご使用後はブラシ掃除または水洗いをしてください。



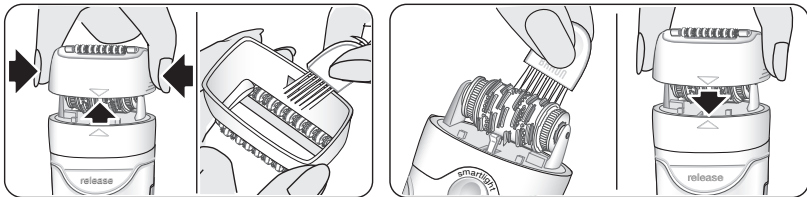
注意

- お手入れの際は必ず専用コードを抜いてから行う。
- 刃の部分で手を傷付けないように十分に注意する。
- 水洗い後は、電極部分の水分を完全に拭き取る。
- 網刃には決してブラシをかけない。

脱毛ヘッドのお手入れ

ブラシ掃除

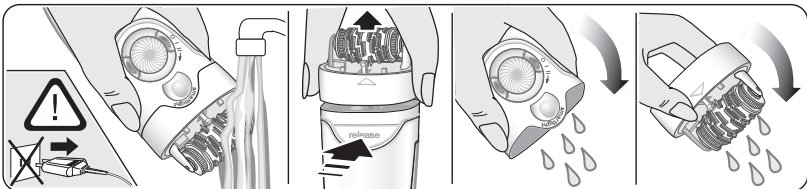
- 脱毛キャップを取り外し、裏側をブラシで掃除する。
- ヘッドのトゥイザーディスク部分にアルコールを少々塗布しブラシをかける。トゥイザーディスクを手で回して反対側にもブラシをかける。



水洗い

シャワージェルやバス用品などを使用して脱毛をした場合は必ずその都度本体を水洗いしてください。

- 脱毛キャップを取り外す。
- ヘッド部分にぬるま湯をかけて毛くずや汚れを十分に洗い流す。
- ヘッド取り外しボタン⑥を押して、脱毛ヘッドを取り外す。
- 本体とヘッドの水分を十分に取り除き、風通しのよい場所で十分に乾かす。

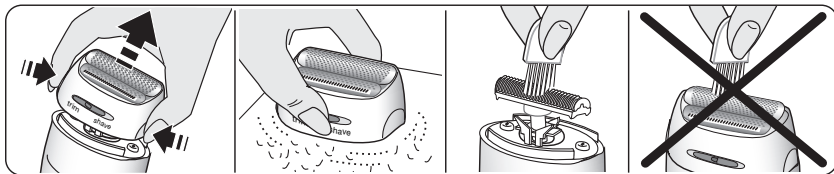


シェーバーヘッドのお手入れ

ブラシ掃除

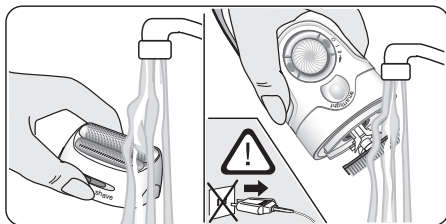
- 網刃取り外しボタン **④** を押して、シェーバーヘッド **⑩** を取り外す。
- 表面が平らなところで、シェーバーヘッドの底面を軽くトントンとし、ムダ毛を払い落とす。
- 内刃 **①** とシェーバーヘッドの内側にブラシをかける。

網刃には決してブラシをかけないでください。網刃を傷付ける原因になります。



水洗い

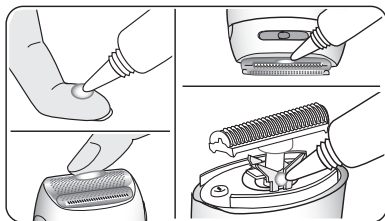
- 網刃取り外しボタンを押して、シェーバーヘッドを取り外す。
- シェーバーヘッドと内刃を別々に、流水で毛くずや汚れを十分に洗い流す。
- 内刃と網刃を風通しのよい場所で十分に乾かす。



快適にご使用いただくために

シェーバーは3ヶ月に一度程度は、網刃部分に上質なオイル（ミンソール、ベビーオイルなど）またはワセリンを少量塗布してください。

- 水洗いをする場合は、水洗いの都度オイルを塗布してください。
- トリマーの金属部分にもオイルまたはワセリンを塗布してください。



シェーバーの網刃・内刃は消耗部品です。常に快適な状態でシェービングするために、切れ味が悪くなった場合や、刃が傷んだ場合には、刃部を交換してください。

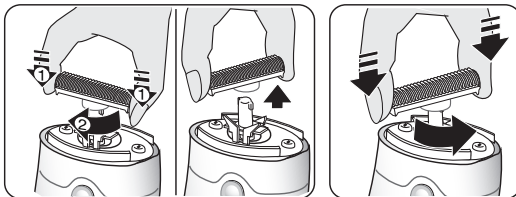
シェーバーパーツの交換

ご使用の度に網刃部分を点検し、損傷、破れなど異常がないことを確認してください。異常がある状態でのご使用は肌を傷つけることになり、場合によっては非常に危険です。必ず別売りのトリマー付網刃、内刃とお取替えください。

トリマー付網刃: 網刃取り外しボタン①を押して、トリマー付網刃を取り外す。新しいトリマー付網刃をセットする。



内刃: 内刃①の両端を持ち、押しながら90度回して取り外す。新しい内刃を内刃ホルダーに押し付けながら90度回して元の位置にもどす。



交換部品(トリマー付網刃、内刃)は、販売店にてお取り寄せいただけます。

製品を廃棄するときのお願い



充電式電池リサイクルにご協力を



警告

- 製品を廃棄するとき以外は絶対に分解しない。
火災・感電・けがの原因になります。

- このマークの商品には、充電式電池(リチウムイオン電池)を使用しております。
- 充電式電池にはリサイクル可能な貴重な資源が使われております。
- ご使用済みの製品を廃棄する際は、必ず本体から専用コードをはずし、動作する時はスイッチオン状態にて完全に電池を使い切った後、下記の手順にそって充電式電池を取りはずしてください。
- 取りはずした廃棄電池はプラス・マイナス端子をショートさせないように十分注意し、リサイクルボックスを設置している最寄りの協力店または特定の回収窓口へお持ちください。

最寄りのリサイクル協力店について

詳細は、有限責任中間法人JBRCのホームページをご参照ください。

<http://www.JBRC.com>

※ここに書かれている内容は予告なく変更されることがあります。

廃棄時のリチウムイオン電池の取り出し方法

下図は廃棄時の手順を示した図であり、修理用ではありません。

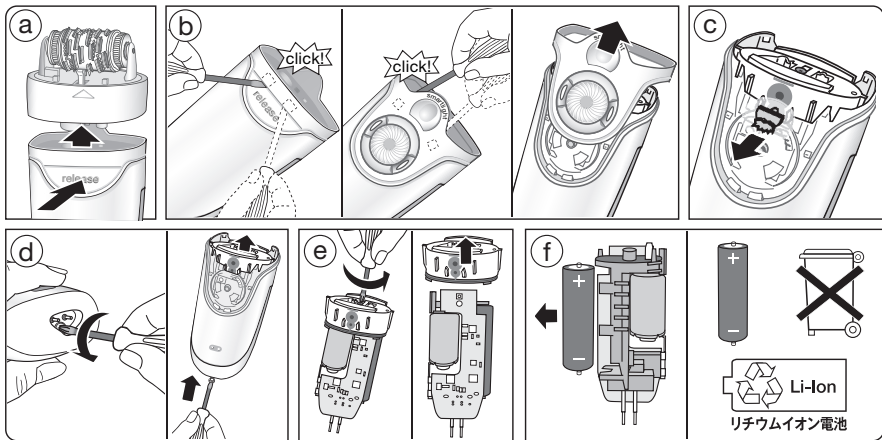
製品の廃棄時以外は絶対に分解しないでください。



注意

- 必ず本体の充電電池を使い切った状態で行う。

電池に電気容量が残存していると、電池の端子部分がショートすることがあり、発火、火災等の原因になります。



Ⓐヘッド取り外しボタン⑥を押し、ヘッドを取り外す。

Ⓑ背面の穴とスイッチの裏のつまみを、マイナスドライバーを使って外し、スピード調節ダイヤル④のカバーを本体から取り外す。

Ⓒスイッチを本体から外す。

Ⓓ底面の専用コード差込口の中にあるネジを緩め、ドライバーを使って上方向に押し上げ、本体内部を上から引き出す。

Ⓔ上部のネジを緩め、ヘッド受け部分を外す。

Ⓕ充電電池を電池ケースから取り外し、地方自治体の定める方法に従って廃棄する。

保証とアフターサービス

① 保証書について

保証書はこの取扱説明書の巻末に付いておりますので、必ず「販売店名」「お買い上げ日」が記入されていることをご確かめになり、保証内容をよくお読みの後、大切に保管してください。

保証期間はお買い上げ日から1年間です。但し、網刃・内刃等の消耗品、および付属品は保証対象外です。(専用コードは保証対象です。)

② 修理のご依頼について

ご使用中に異常または故障が生じた場合は直ちに使用を中止し、お買い上げの販売店またはブラウンリペアセンターに点検修理をご依頼ください。

- ・保証期間中は…お買い上げの販売店に保証書を提示のうえ、お申し付けください。
- ・保証期間が過ぎているときは…修理によって機能が維持できる場合はお客様の希望により有料にて修理させていただきます。

③ 補修用性能部品の保有期間について

本製品の補修用性能部品は、製造終了後、6年間保有しております。補修用性能部品とは、その製品の機能を維持するために必要な部品です。

④ 内部蓄電池について

取扱説明書に従った充電をしても使用時間が著しく低下する場合は、電池の寿命によるものとお考えいただき、電池交換修理をご依頼ください。(有料修理になります。)廃棄時以外は電池を取りはずさないでください。

⑤ アフターサービスについて

ご不明な点やご相談は、お買い上げの販売店またはブラウンお客様相談室へお問い合わせください。

ブラウン製品サービス窓口について

▶ 修理のお問い合わせ・ご相談は

ブラウンリペアセンター ☎03-5753-8802

受付時間9:30～12:30/13:30～17:30(祝祭日を除く月～金) 〒143-0006 東京都大田区平和島6-1-1 東京流通センター物流ビルB棟 W3-B

修理品を直接お持ち込みされる場合は、東京流通センター敷地内の事務棟内に受付窓口がございます。

詳しくはホームページをご覧ください。 <http://www.braun.co.jp/contact/pdf/map.pdf> または上記電話番号までお問い合わせ下さい。

▶ 製品全般についてのお問い合わせ・ご相談は

ブラウンお客様相談室 0120-136343

受付時間 9:00～17:30(祝祭日を除く月～金)

ホームページからもご相談いただけます。 <http://www.braun.co.jp>

※ご注意：電話番号、受付時間等が変更になることがあります。

長年ご使用の電気製品の点検を！

愛情点検



ご使用の際このようなことはありませんか？

- スイッチを入れても、時々始動しないことがある。
- 専用コードを折り曲げると通電したり、しなかったりする。
- 専用コードや電源プラグが異常に熱い。
- 運転中に異常な音、振動がする。
- 本体が変形していたり、コゲくさい臭いがする。
- 本体及び部品の変形・破損。
- 充電時間が長くなった。
(あるいは、充電してもすぐ電気がなくなるように感じる。)
- その他の異常・故障がある。



お願い

このような症状のときは、使用を中止し、スイッチを切り、コンセントから電源プラグをはずして、必ずブラウンリペアセンターまたは、お買い上げいただいた販売店にご相談ください。そのままの使用は、故障や火災等の原因となるおそれがあります。

家電製品全般の安全使用について

(財)家電製品協会ホームページへ <http://www.aeha.or.jp>

製品の仕様・外観・価格は予告なしに変更することがあります。

プライバシーについて

お客様から収集した個人情報、お客様からのお問い合わせやご依頼への対応およびそれらに付随する業務の実施のために使われます。お客様の個人情報は、その秘密が保持されるようP&Gグループのデータベースに保管され、ご本人の同意を得ずに外部機関に対してそれらの情報の交換・売買・共有を行うことはありません。ただし、前述の業務を代行者に委託するために、弊社は業務代行者へ業務遂行に必要最小限の個人情報を開示する場合があります。業務代行者は、開示された個人情報を、弊社から委託した内容を超えて使用することを禁じられており、また情報を適切に取り扱います。なお、弊社プライバシーポリシー詳細はこちらでご覧いただけます。<http://www.pg.com/privjp> (PC専用)

無料修理規定

- ① 取扱説明書、本体添付ラベル等の注意書に従った使用状態で保証期間内に故障した場合には、無料で修理をさせていただきます。
- ② 保証期間内に無料修理をお受けになる場合には、製品と保証書をご持参、ご提示のうえ、お買い上げ販売店またはブラウンリペアセンターにお申し付けください。なお、有料・無料に関わらず、修理のために対象製品を直接当社にお送りいただく場合、その送料等はお客様負担となります。
- ③ 保証期間内でも次の場合は有料修理になります。
 - ・ 使用上の誤り及び不当な修理や改造による故障ならびに損傷
 - ・ お買い上げ後の移動、輸送、落下等による故障ならびに損傷
 - ・ 火災、地震、水害、落雷、その他の天災地変、異常電圧、指定外の使用電源（電圧や周波数）等による故障ならびに損傷
 - ・ 一般家庭以外（業務用等での長時間利用等）に使用された場合の故障ならびに損傷
 - ・ 保証書の提示がない場合
 - ・ 保証書にお買い上げの年月日、お客様名、販売店名の記入または販売店から発行される同等の証明書のない場合、あるいは字句を書き換えられた場合
 - ・ 消耗品の磨耗や損傷
 - ・ 当社が認可していない店舗等で修理を行った場合
- ④ 保証書は日本国内においてのみ有効です。
- ⑤ 保証書は再発行いたしませんので紛失しないよう大切に保管してください。
- ⑥ This product has a 1 year limited warranty (excluding foil&cutter).
This warranty is valid only in Japan.

修理メモ

- ※ この保証書は、保証書に明示した期間、条件のもとにおいて無料修理をお約束するものです。従ってこの保証書によって、保証を発行している者（保証責任者）、およびそれ以外の事業者に対するお客様の法律上の権利を制限するものではありませんので、保証期間経過後の修理について不明の場合は、お買い上げの販売店またはブラウンリペアセンターにお問い合わせください。
- ※ 保証期間経過後の修理・補修用性能部品の保有期間について詳しくは「保証とアフターサービス」の頁をご覧ください。

ブラウン 脱毛器 保証書

持込修理

本書は、無料修理規定の内容で無料修理を行うことをお約束するものです。お買い上げの日から下記期間中に故障が発生した場合は本書をご提示のうえ、お買い上げの販売店または、ブラウンリペアセンターに修理をご依頼ください。お客様にご記入いただいた保証書は、保証内容期間内のサービス活動及びその後の安全点検活動のために記載内容を利用させていただく場合がございますので、ご了承ください。

品名	ブラウン シルク・エピル エクスペッシブ プロ	型番	SE 7681 QR SE 7481 TR
保証内容	対象部分	期間(お買い上げの日より)	
	脱毛器本体、専用コード (但しヘッド、キャップ、網刃、内刃は除く)	1年	
お買い上げ日	年	月	日
お客様 お名前・ご住所			
販売店・住所			

(販売店及びお買い上げ日の記入なきものは無効です。)

プロクター・アンド・ギャンブル・ジャパン株式会社

〒658-0032 神戸市東灘区向洋町中1丁目17番地