

BRAUN

Silk·épil[®] Xelle

ブラウン シルク・エпил エクセル

使用説明書／保証書付

SE 5470 T
SE 5370 D



この度はブラウン シルク・エピル エクセルをご購入いただきありがとうございました。


本書は裏表紙に保証書が付いています。必ずお買い上げ日、お客様名、販売店名などの記入をお確かめの上、販売店からお受け取りください。

安全上のご注意

- ご使用前に、この「安全上のご注意」をよくお読みの上、正しくお使いください。
- ここに示した注意事項は、製品を安全に正しくお使い頂き、あなたや他の人々への危害や損失を未然に防止するためのものです。また注意事項は、危害や損害の大きさと切迫の程度を明示するために、誤った取り扱いをすると生じることが想定される内容を、「警告」「注意」に区分しています。いずれも安全に関する重要な内容ですので、必ず守ってください。

●表示について

 **警告** 人が死亡または重傷を負う可能性が想定される内容。

 **注意** 人が損傷を負う可能性及び物的損害のみの発生が想定される内容。

- お読みになった後は、お使いになる方がいつでも見られる所に必ず保管してください。

●絵表示の例



⊘ 記号は禁止の行為であることを告げるものです。図の中や近傍に具体的な禁止内容(左図の場合は分解禁止)が描かれています。



● 記号は行為を強制したり指示したりする内容を告げるものです。図の中に具体的な指示内容(左図の場合は「電源プラグをコンセントから抜いてください。」)が描かれています。

⚠ 警告



- 改造はしない。また、修理技術者以外の方は、分解したり修理しない。
火災・感電・けがのおそれがあります。修理はお買い上げの販売店またはブラウンリペアセンターにご相談ください。



- ご使用にならない時やお手入れの際は必ず電源プラグをコンセントから抜く。また、ぬれた手で抜き差ししない。
感電やけがをするおそれがあります。
- 交流100-240V以外では使用しない。
感電・発火のおそれがあります。
- コードや電源プラグが傷んだり、コンセントの差し込みが緩いときは使用しない。
感電・ショート・発火のおそれがあります。
- 電源プラグやコードコネクタを抜くときにはコードを引っ張らないで、必ず電源プラグまたはコネクタ部分を持って抜く。
感電・ショート・発火のおそれがあります。
- 専用コードにピンやごみやほこりが付着しないように定期的に掃除する。
感電・ショート・発火のおそれがあります。
- 電源コードを傷つけたり、無理に曲げたり、引っ張ったり、ねじったり、たばねたり、重い物を載せたり、挟み込んだり、加工したりしない。
電源コードが破損し、火災・感電の原因となります。



- 風呂・シャワー室、洗面所などでの水回りでは絶対に使用しない。また、湿気が多い場所に放置しない。
感電・発火や故障のおそれがあります。
- 水につけたり、水をかけたり、水洗いしない。
感電・ショートや故障のおそれがあります。

⚠ 注意



- ご使用前にトゥイザーディスクおよび網刃が変形・破損していないか確認し、変形・破損していたら使用しない。肌を傷つける原因になります。
- シェービングヘッドをご使用の際は、刃を強くおさえない。破損して肌を傷つける原因になります。
- アシ・ウデ用脱毛ヘッドはワキ・ビキニラインに使用しない。肌を傷つけたり炎症の原因になります。
- 次のような場合には使用しない。
 - ・生理前、生理中、妊娠中、産後（約1ヶ月）の方
 - ・日焼けした肌
 - ・体調のすぐれない時や肌・身体に異常を感じる時肌が敏感になったり痛みを強く感じる原因になります。
- お子様の手の届く範囲には放置しない。



- ご使用前は、お肌を清潔に保ち、何もつけず乾いた状態で使う。特にワキは汗をかきやすく、炎症などを起こしやすいので、汗は必ずふき取り、清潔な状態で使う。また、脱毛後も毛穴が開いた状態のため、何もつけない。感染や炎症、お肌のトラブルの原因になります。
- 脱毛ヘッドが目、頭髪やまゆ毛、まつ毛に触れますと、非常に危険ですから十分にご注意ください。
- この商品のご使用にご懸念のある方は医師にご相談ください。
- 次のような症状のある方はご使用前に必ず医師にご相談ください。
 - ・湿疹・傷・小のう炎（化膿性毛のう炎）などのお肌の炎症
 - ・ホクロ・イボの周辺
 - ・糖尿病・妊娠・レーノー病などでお肌の免疫性が弱くなっている場合
 - ・静脈瘤・血友病・免疫不全症
- ヘッドを付けていない状態ではスイッチを入れない。また、ヘッド、アタッチメント交換時には必ずスイッチを切る。回転部で肌を傷つけたり、髪の毛を巻き込んだり、故障の原因になります。

⚠ 注意

●ムダ毛を毛根から抜き去る場合、どんな方法を用いても、お肌が赤くなったり、うもれ毛が発生する可能性があります。

●脱毛器はムダ毛を毛根から抜き取るため、個人差がありますが、痛みを感じたり、お肌が赤くなる場合があります。これはムダ毛を根元から抜き取る際に生じるものです。

この症状は脱毛を数回繰り返すうちに、お肌が慣れ、少なくなってきました。

●ご使用後目安として、約36時間程度経過してもお肌に刺激を感じる場合には、皮膚科医に相談されることをおすすめします。

●脱毛器を初めてご使用になる際には、2～3日に分けて、無理をせず少しずつゆっくりと試しながらご使用してください。

●肌に強く押しつけたり、同じところを何回も往復させたり、当てたままにしたり、たたくような使い方はしないでください。

痛みの増加や、肌を傷つける原因になります。

●入浴前、入浴中または水泳や海水浴の直前にはご使用しないでください。脱毛により開いた毛穴から細菌が入り、感染や炎症等の原因になります。

●入浴後やシャワーの後、ご使用になる場合は、お肌の水気を十分拭き取り乾いた状態でご使用ください。



●ご使用の前にはクリーム、ローション、乳液、オイル等はご使用にならないでください。

●ご使用後、お肌が荒れたり、ぶつぶつが出来るようでしたら目安として2日間程度、間をおいてから、日頃ご使用の乳液・ローション等をご使用ください。

脱毛後すぐの乳液・ローション等のご使用は毛穴が開いた状態のため、かえって炎症やお肌のトラブルの原因となる場合があります。

⚠ 注意

- ムダ毛を毛根から抜く脱毛方法の場合、再び生えてきた毛が皮膚の下にもぐり込み、お肌の表面に出てこない場合があります。その際は、ご使用を中止してください。脱毛に適さない体質の方の場合、このようなうもれ毛が発生します。うもれ毛が発生した場合は、入浴の際などに、スポンジなどでよく皮膚の表面をこすり、古い角質部分をよく取り除いてください。うもれ毛がお肌の表面に出やすくなります。症状に改善が見られない場合は、皮膚科医に相談されることをおすすめします。



- 脱毛後、開いた毛穴から細菌が入り込み、皮膚に炎症を起こす場合があります。皮膚の炎症を抑えるために、脱毛前にはアルコールなどでヘッド部分とやわらぎマッサージ・ローラー（各部の名称1a）、スピード脱毛キャップ（1b）をきれいに清掃してください。

- この脱毛器は、必ずお肌に直角(90度)に当ててご使用ください。

定期的な脱毛を

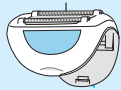
シルク・エピル エクセルの脱毛は永久脱毛ではありません。最長4週間*に一度程度の定期的なご使用が必要です。ただし、初めての脱毛を行う場合には1週間*に1回毎、3週間*で3回脱毛を行ってください。（ムダ毛には活動期と休止期があり、お肌の表面に現れている毛は全体の3分の1程度です。）その後は最長4週間*に一度くらいのお手入れで、すべすべできれいなお肌をキープできます。

（※ただし個人差があります。）

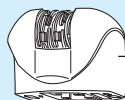
各部の名称

ブラウン シルク・エピル エクセルは色々な機能が付いているので、あなたに合った脱毛が可能です。

1a. やわらぎマッサージ・ローラー

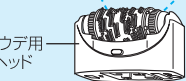


1b. スピード脱毛
キャップ



8. ワキ・
ビキニライン用
脱毛ヘッド

2. アシ・ウデ用
脱毛ヘッド



3. ヘッド取り外し
ボタン



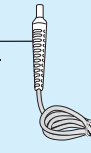
4. スマートライト付
スイッチ

7. 電源プラグ
(100-240V専用)



5. プラグ受け

6. コード
コネクター

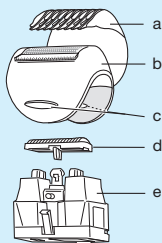


10. お掃除
ブラシ



■ SE 5470 Tのみ付属

9. シェービングヘッド



9a. トリミングコーム
9b. トリマー付き網刃
9c. 網刃リリースボタン
9d. 内刃
9e. シェービングヘッドベース

仕 様

定 格	AC100-240V 7W 50-60HZ DC12V 0.4A
質 量	本体 127*g、電源コード90g、アシ・ウデ用脱毛ヘッド 25g、ワキ・ビキニライン用脱毛ヘッド 28g、シェービングヘッド 33g (SE 5470 Tのみ)、やわらぎマッサージ・ローラー 10g、スピード脱毛キャップ 4g
外形寸法	109.5*×65×39.5×mm (H・W・D)
付 属 品	ワキ・ビキニライン用脱毛ヘッド、アシ・ウデ用脱毛ヘッド、シェービングヘッド (SE 5470 Tのみ)、やわらぎマッサージ・ローラー、スピード脱毛キャップ、ポーチ、お掃除ブラシ、電源コード (100-240V専用)

*ワキ・ビキニライン用脱毛ヘッド装着時

ご使用前に

- ・お肌を清潔にした後、乾いた状態にしてください。
- ・クリームやローション等は使用しないでください。
- ・ご使用前に脱毛ヘッドを清潔にしてください。
- ・脱毛の際、長い毛は約2～5mmぐらいに短くカットしてからご使用ください (SE 5470 Tのみ、12ページをご参照ください)。

脱毛器の使い方

スイッチの使い方

スイッチ (4) を押して始動します。

ソフト・スピード<soft>

初めて脱毛器をお使いになる方、脱毛器に慣れていない方は、ソフト・スピードでのご使用をおすすめします。

ノーマル・スピード<optimal>

脱毛器に慣れてきましたら、ノーマル・スピードでご使用ください。



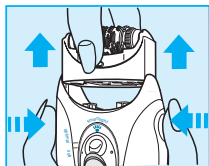
スマートライトについて

スイッチをオンにすると、スマートライトが点灯します。本体をお肌に直角 (90度) に当てると、脱毛する部分のムダ毛をしっかりと照らします。

スマートライトはスイッチがオンになっている間点灯し続けます。

ヘッドの交換の仕方

脱毛ヘッドを交換するには、ヘッド取り外しボタン (3) を押し、ヘッドを 取り外して、交換するヘッドをカチッと音がするまでしっかりと取り付けてください。



⚠ 注意

- ヘッドを付けていない状態ではスイッチを入れしないでください。
- ヘッド、アタッチメント交換時には必ずスイッチを切ってください。

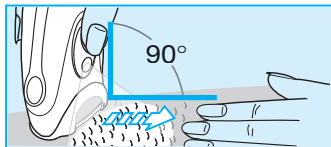
コードコネクターの交換の仕方

- ・コードコネクター (6) をプラグ受けに回しながらしっかり差し込み、電源プラグ (7) を電源コンセントに接続してください。

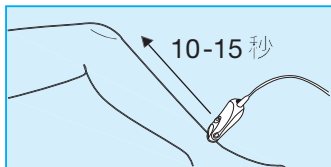
アシ・ウデの脱毛の仕方

アシ・ウデ用脱毛ヘッド(2)*をカチッと音がするまでしっかり本体に取り付けます。

指でお肌を引っ張り十分に皮膚を伸ばしながら、本体を直角(90度)に当ててください。絶対に本体をねかしたり、強く押し付けてご使用にならないでください。



本体をスイッチ部分が見えるように持ち、ムダ毛の生えている方向(毛の流れ)とは逆向きに、本体を皮膚上ですべらせるようにして動かしてください。



ムダ毛がさまざまな方向に生えている場合は、色々な方向から動かすときれいに脱毛できます。汗などにより、脱毛中に本体を動かしにくくなった場合は、ティッシュなどで汗をふきとりお肌を乾いた状態にしてから再びご使用ください。

※アシ・ウデ用脱毛ヘッドには、ツイザー(ムダ毛をはさんで抜く部分)を独自の配置で40個使用し、本体を1回すべらせるだけでより多くのムダ毛を1本ずつしかもより効率的に毛根から脱毛します。また画期的なしっかりリフト・システムの、キノコ型のチップの先端が通常では脱毛しづらい0.5mm程度の短いムダ毛やねているムダ毛を起こして、ツイザーでキャッチしやすくします。この二つの工夫が、よりきちんと脱毛し、お肌のすべすべ感を長持ちさせます。

⚠ 注意

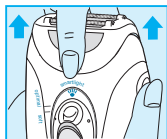
アシの脱毛の際は、下から上の方にご使用ください。ヒザの裏を脱毛する際は、足をまっすぐ伸ばしてください。

アシ・ウデの脱毛をよりソフトに行うために

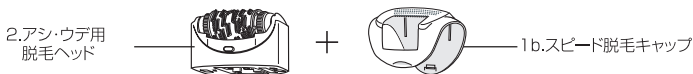


●やわらぎマッサージ・ローラー（1a）

やわらぎマッサージ・ローラーは、脱毛をよりソフトな感覚でおこなうためのアタッチメントです。4方向に振動する2つのローラーが、脱毛直前後のお肌を適度にマッサージすることにより、脱毛時の痛感をやわらげる作用をします。やわらぎマッサージ・ローラーを取り付け、2つのローラー部と本体がお肌に直角（90度）になるよう軽く当て、すべらせるようにして動かしてください。その際両側のローラーをお肌に当てるようにしてください。やわらぎマッサージ・ローラーはアシ・ウデ用脱毛ヘッドに取り付けられ、図のように簡単に着脱できます。（ワキ用脱毛ヘッドには取り付けられません。）やわらぎマッサージ・ローラーの着脱は必ずスイッチを切った状態で行ってください。また、このやわらぎマッサージ・ローラーには脱毛後のムダ毛の飛び散りを防ぐカバーが付いています。



アシ・ウデの脱毛をよりスピーディに行うために



●スピード脱毛キャップ（1b）

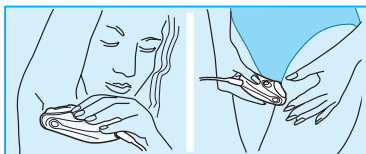
スピード脱毛キャップを取り付けることで、より効果的かつスピーディーな脱毛をすることができます。肌により密着し、適切にフィットするため、本体を1回すべらせるだけでより多くのムダ毛を脱毛することができます。脱毛に慣れ、よりスピーディに脱毛をしたいという場合にご使用ください。

ワキ・ビキニラインの脱毛の仕方

ワキ・ビキニライン用脱毛ヘッド(8)*を、アタッチメントをつけない状態でカチッと音がするまでしっかり本体に取り付けます。

アシ・ウデと同じように指でお肌を引っ張り、皮膚を伸ばしながら、本体を直角(90度)に当ててスイッチの方向にすべらせて脱毛します。絶対に本体をねかしたり、強く押し付けてご使用にならないでください。本体をスイッチ部分が見えるように持ち、ムダ毛の生えている方向(毛の流れ)とは逆向きに、本体を皮膚上ですべらせるようにして動かしてください。

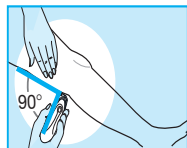
初めてワキ・ビキニラインを脱毛される際、これらの部分のお肌はウデ・アシ等に比べて痛みが敏感です。くり返し脱毛されると、お肌は脱毛に慣れ、脱毛するムダ毛も少なくなり、痛みを感じにくくなります(ただし、個人差があります)。トリミングコーム(9a)とシェービングヘッド(9)をご使用いただいて、脱毛前にムダ毛を約2~5mmの長ささに揃えていただくと、脱毛がしやすく痛みは軽減されます(12ページをご参照ください)。必ず脱毛の前に、お肌を清潔にして、香水・ローション等のお肌の残留物を取り去り、タオル等で丁寧に水分を拭き取ってください。ワキを脱毛される際は、腕を上げてお肌を伸ばした状態にし、脱毛器を直角に当て、本体の向きをいろいろ変えながらスイッチの方向にすべらせてご使用ください。



※丸くカーブした小さいヘッドが、ワキやビキニラインなどデリケートなお肌の曲線にフィットし、やさしく脱毛します。

⚠️ 注意

- ワキや膝の裏側やひじ等を脱毛する際は、必ずまっすぐに手足を伸ばし、十分にお肌を伸ばして、ご使用ください。また、本体をお肌に強く押し付けないようにご注意ください。(特に骨のゴツゴツした箇所)

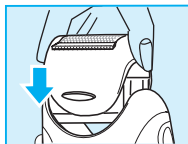


シェービングの仕方 (SE 5470 Tのみ)

⚠ 注意

シェービングヘッドはボディのムダ毛の除毛のみにご使用ください。顔には使用しないでください。

1.シェービングヘッド(9)をカチッと音がするまでしっかり取り付けます。ヘッドに付いているトリマーや網刃が破損していないかどうか、必ず確認してください。お肌を痛める原因になります。破損している場合は新しいトリマー付き網刃と交換してください。



2.コードコネクター(6)をプラグ受け(5)にしっかり差し込み、アダプター(7)を電源コンセントにつなぎます。スイッチ(4)を押し上げて始動します。この時、ノーマル・スピード(optimal)の位置でご使用ください。



3.シェービングヘッド(9)をお肌に軽く当て、トリマー及び網刃の半分がお肌に触れるような角度でトリマーの付いている方向に動かします。まずヘッドに付いているくし刃状のトリマーが長く伸びたムダ毛をカットし、網刃が短くなったムダ毛をさらにきれいに仕上げます。あまり強く肌に押しつけますと網刃の破損につながり、お肌を痛める原因になりますのでご注意ください。

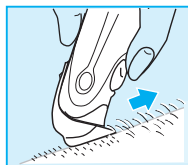


脱毛前に長いムダ毛を一定の長さにカットする場合

1.トリミングコーム(9a)をシェービングヘッド(9)に取り付け、脱毛前のムダ毛を最適な長さ(約2~5mm)にカットすることができます。



2.トリミングコーム(9a)の付いた本体を持ち、ヘッドのコーム部分をお肌に水平になるよう軽く当て、ムダ毛の生えている方向(毛流れ)とは逆向きに、本体を皮膚上ですべらせるようにして動かしてください。



※ムダ毛が様々な方向に生えている場合は、色々な方向から動かすときれいにカットできます。

クリーニング

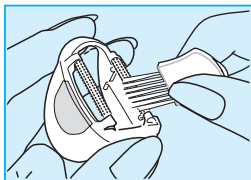
ご使用後は簡単に付属のお掃除ブラシで掃除をしてください。

⚠ 注意

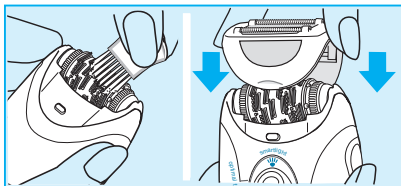
クリーニングの際は、必ずアダプターを電源コンセントから抜いて行ってください。

脱毛ヘッドのクリーニング

1. やわらぎマッサージ・ローラーは上方に引っ張り外してください。
消毒のために、アルコールを少々塗布しブラシをかけてください。



2. 本体両脇にあるボタンを押しながら脱毛ヘッドを上方に引っ張り外してください。ヘッドのトゥイザーディスクにアルコールを少々塗布しブラシをかけてください。トゥイザーディスクを手で回して反対側にもブラシをかけてください。その際、トゥイザーで手を傷つけないよう十分にご注意ください。ヘッドの内部にもブラシをかけてください。ブラシをかけ終わったら、ヘッドを外す時と逆の順序で正しくはめてください。

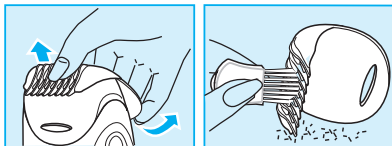


シェービングヘッドのクリーニング (SE 5470 Tのみ)

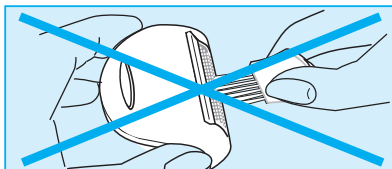
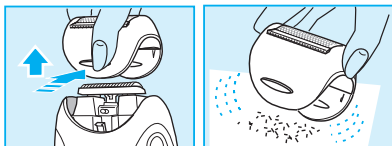
⚠ 注意

網刃は非常に薄く精巧に作られていますので、取扱いには十分ご注意ください。

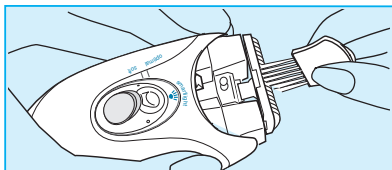
1. トリミングコーム (9a) は図のように後方に引っ張って外し、ブラシで掃除をしてください。



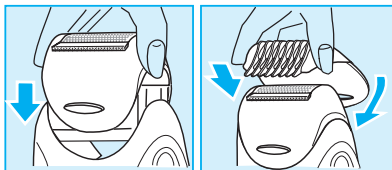
2. 本体両脇にあるヘッド取り外しボタン (3) を押しながらトリマー付き網刃 (9b) を上方に引っ張り外してください。ヘッド前面後面にある網刃リリースボタン (9c) を押しながら、網刃を上方に引っ張り取り外します。平らな面上でトリマー付き網刃 (9b) の底面部分をコンコンと軽くたたいて毛くずを落とし、底面からブラシでヘッドの毛くずを掃除します。その際網刃部分に触れたりして、網刃にダメージを与えないように十分ご注意ください。また、**網刃には決してブラシをかけない**でください。



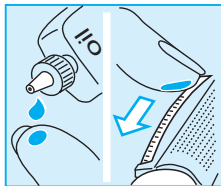
内刃にもブラシをかけ掃除をしてください。



シェービングヘッド (9) やトリミングコーム (9a) は外す時と逆の手順で正しくはめてください。



3ヵ月に1度はトリマー部分に、また、1ヵ月に1度は網刃裏面中央部分に上質なミシン油（ベビーオイルでも可）やワセリン（薬局でお求めください）等を塗布してください。



⚠ 注意

網刃やトリマーが破損・変形した状態では決して使用しないでください。

お肌を傷めたりする原因となり非常に危険です。必ず、お買い上げの販売店またはブラウンリペアセンターに修理をご依頼ください。

ご使用後は必ずトリミングコーム (9a) をかぶせ、トリマー付き網刃 (9b) を保護してください。

保証書とアフターサービス

1.保証書について

- 保証書はこの使用説明書の巻末についておりますので、必ず「販売店名」「お買い上げ日」が記入されていることをお確かめになり、保証内容をよくお読みの後、大切に保管してください。
- 保証期間はお買い上げ日から1年間です。(但し、トリマー付き綱刃・内刃等の消耗部品は保証対象外です。)

2.修理のご依頼について

ご使用中に異常または故障が生じた場合は直ちに使用を中止し、お買い上げの販売店に点検修理をご依頼ください。

- 保証期間中は・・・お買い上げの販売店に保証書を提示の上、お申しつけください。
- 保証期間が過ぎているときは・・・修理によって機能が維持できる場合はお客様の希望により有料修理させていただきます。

3.補修用性能部品の保有期間について

本製品の補修用性能部品を製造打切後、6年間保有しております。補修用性能部品とは、その製品の機能を維持するために必要な部品です。

4.アフターサービスについてご不明な点やご相談は、お買い上げの販売店またはブラウンお客様相談室へお問い合わせください。

ブラウン製品サービス窓口について

製品全般についてのお問い合わせ等のご相談は
ブラウンお客様相談室

0120-13-6343

受付時間 9:00～12:30/13:30～17:30（祝祭日を除く月～金）

ホームページからもご相談いただけます。

<http://www.braun.co.jp>

修理等については
ブラウンリペアセンター

〒143-0006 東京都大田区平和島6-1-1 東京流通センター物流ビルB棟 E3-4

03-5753-8802

受付時間 9:30～12:30/13:30～17:30（祝祭日を除く月～金）

※ご注意:電話番号、受付時間などに変更になることがあります。

長年ご使用の電気製品の点検をぜひ!

愛情点検



ご使用の際このようなことはありませんか?

- スイッチを入れても、時々始動しないことがある。
- 専用コードやプラグが異常に熱い。
- 本体及び部品の変形・破損。
- コードを折り曲げると通電したり、しなかったりする。
- 本体が変形していたり、コゲくさい臭いがする。
- その他の異常・故障がある。



お願い

このような症状のときは、使用を中止し、故障や事故防止のため、スイッチを切り、コンセントからプラグを抜いて、必ず販売店にご相談ください。

◆商品の仕様・外観・価格は予告なしに変更することがあります。

無料修理規定

1. 使用説明書、本体添付ラベル等の注意書に従った使用状態で保証期間内に故障した場合には、無償修理をさせていただきます。
2. 保証期間内に故障して無償修理をお受けになる場合には、商品と本書をご持参、ご提示のうえ、お買い上げ販売店にお申しつけください。また、持ち込み修理の対象商品を直接ブラウンお客様相談室やブラウンリペアセンターに送付した場合の送料等はお客様負担となります。
3. ご転居の場合は事前にお買い上げの販売店またはブラウンお客様相談室にご相談ください。
4. ご贈答等で本保証書に記入してあるお買い上げ販売店に修理がご依頼できない場合には、ブラウンお客様相談室にご相談ください。
5. 保証期間内でも次の場合には有料修理になります。
 - 使用上の誤り及び不当な修理や改造による故障ならびに損傷
 - お買い上げ後の移動、輸送、落下等による故障ならびに損傷
 - 火災、地震、水害、落雷、その他の天災地変、異常電圧、指定外の使用電源（電圧や周波数）等による故障ならびに損傷
 - 一般家庭以外（業務用等での長時間利用等）に使用された場合の故障ならびに損傷
 - 本書の提示がない場合
 - 本書にお買い上げの年月日、お客様名、販売店名の記入のない場合、あるいは字句を書き換えられた場合
 - 消耗部品の磨耗や損傷
 - 当社の認可していない人あるいは店舗で修理を行った場合
6. 本書は日本国内においてのみ有効です。
7. 本書は再発行いたしませんので紛失しないよう大切に保管してください。
8. This product has a 1 year limited warranty (excluding foil & cutter block).
This warranty is valid only in japan.

修理メモ

※この保証書は、本書に明示した期間、条件のもとにおいて無料修理をお約束するものです。従ってこの保証書によって、保証を発行している者（保証責任者）、及びそれ以外の事業者に対するお客様の法律上の権利を制限するものではありませんので、保証期間経過後の修理について不明の場合は、お買い上げの販売店またはブラウンお客様相談室、ブラウンリペアセンターにお問い合わせください。

※保証期間経過後の修理・補修用性能部品の保有期間について詳しくは「保証書とアフターサービス」の項をご覧ください。

ブラウン 脱毛器 保証書

持込修理

本書は、本書記載内容(裏面記載)で無料修理を行うことをお約束するものです。お買い上げの日から下記期間中に故障が発生した場合は本書をご提示のうえ、お買い上げの販売店に修理をご依頼ください。お客様にご記入いただいた保証書は、保証期間内のサービス活動及びその後の安全点検活動のために記載内容を利用していただく場合がございますので、ご了承ください。

品名	ブラウン シルク・エピル エクセル	型番	SE 5470 T SE 5370 D
保証期間	対象部分	期間(お買い上げの日より)	
	本体(但し網刃、 内刃(SE 5470 Tのみ)は除く)	1年	
お買い上げ日	年 月 日		
お客様ご芳名			
ご住所	〒		
販売店・住所			

(販売店及びお買い上げ日の記入なきものは無効です)

プロクター・アンド・ギャンブル・ジャパン株式会社

〒658-0032 神戸市東灘区向洋町中1-17

BRAUN

SE 5470 T
SE 5370 D