

BRAUN

Silk·épil® SoftPerfection

ブラウン シルク・エпил
ソフトパーフェクション
イージースタートセット

使用説明書／保証書付

SE 3380 D



お使いになる前に


この度はブラウン シルク・エピル ソフトパーフェクションをご購入頂きありがとうございました。


本書は裏表紙に保証書が付いています。必ずお買い上げ日、お客様名、販売店名などの記入をお確かめの上、販売店からお受け取りください。

安全上のご注意

- ご使用前に、この「安全上のご注意」をよくお読みの上、正しくお使いください。
- ここに示した注意事項は、製品を安全に正しくお使い頂き、あなたや他の人々への危害や損失を未然に防止するためのものです。また注意事項は、危害や損害の大きさと切迫の程度を明示するために、誤った取り扱いをすると生じることが想定される内容を、「警告」「注意」に区分しています。いずれも安全に関する重要な内容ですので、必ず守ってください。

●表示について

 **警告** 人が死亡または重傷を負う可能性が想定される内容。

 **注意** 人が損傷を負う可能性及び物的損害のみの発生が想定される内容。

- お読みになった後は、お使いになる方がいつでも見られる所に必ず保管してください。

●絵表示の例



⊘ 記号は禁止の行為であることを告げるものです。図の中や近傍に具体的な禁止内容(左図の場合は分解禁止)が描かれています。



● 記号は行為を強制したり指示したりする内容を告げるものです。図の中に具体的な指示内容(左図の場合は「電源プラグをコンセントから抜いてください。」)が描かれています。

⚠警告



●改造はしない。また、修理技術者以外の人、分解したり修理しない。
火災・感電・けがのおそれがあります。修理はお買い上げの販売店またはブラウン サービスセンターにご相談ください。



●ご使用にならない時やお手入れの際は必ずアダプターをコンセントから抜く。また、ぬれた手で抜き差ししない。
感電やけがをするおそれがあります。

●交流100V以外では使用しない。
感電・発火のおそれがあります。

●電源コードやアダプターが傷んだり、コンセントの差し込みが緩いときは使用しない。
感電・ショート・発火のおそれがあります。

●アダプターやコードコネクタを抜くときには電源コードを引っ張らないで、必ずアダプターまたはコネクタ部分を持って抜く。
感電・ショート・発火のおそれがあります。

●器具用プラグにピンやごみやほこりが付着しないように定期的に掃除する。
感電・ショート・発火のおそれがあります。

⚠ 警告



- 風呂・シャワー室、洗面所などでの水回りでは絶対に使用しない。また、湿気の多い場所に放置しない。感電・発火や故障のおそれがあります。
- 水につけたり、水をかけたり、水洗いしない。感電・ショートや故障のおそれがあります。

⚠ 注意



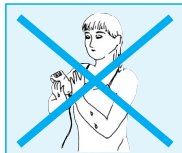
- ご使用前にトウイザーディスクおよび網刃が変形・破損していないか確認し、変形・破損していたら使用しない。肌を傷つける原因になります。
- アシ・ウテ用脱毛ヘッドはワキ・ビキニラインに使用しない。肌を傷つけたり炎症の原因になります。
- 次のような場合には使用しない。
 - ・生理前、生理中、妊娠中、産後（約1ヶ月）の方
 - ・日焼けした肌
 - ・体調のすぐれない時や肌・身体に異常を感じる時肌が敏感になったり痛みを強く感じる原因になります。
- お子様の手の届く範囲には放置しない。



- ご使用前は、お肌を清潔に保ち、何もつけず乾いた状態で使う。特にワキは汗をかきやすく、炎症などを起こしやすいので、汗は必ずふき取り、清潔な状態で使う。また、脱毛後も毛穴が開いた状態のため、何もつけない。感染や炎症、お肌のトラブルの原因になります。
- 脱毛ヘッドが目、頭髪やまゆ毛、まつ毛に触れますと、非常に危険ですから十分にご注意ください。
- この商品のご使用にご懸念のある方は医師にご相談ください。
- 次のような症状のある方はご使用前に必ず医師にご相談ください。
 - ・湿疹・傷・小のう炎（化膿性毛のう炎）などのお肌の炎症
 - ・ホクロ・イボの周辺
 - ・糖尿病・妊娠・レーノー病などでお肌の免疫性が弱くなっている場合
 - ・静脈瘤・血友病・免疫不全症

⚠️ ご注意

- ムダ毛を毛根から抜き去る場合、どんな方法を用いても、お肌が赤くなったり、うもれ毛が発生する可能性があります。
- 脱毛器はムダ毛を毛根から抜き取るため、個人差はありますが、痛みを感じたり、お肌が赤くなる場合があります。これはムダ毛を根元から抜き取る際に生じるものです。この症状は脱毛を数回繰り返すうちに、お肌が慣れ、少なくなってきました。
- ご使用後目安として、約36時間程度経過してもお肌に刺激を感じる場合には、皮膚科医に相談されることをおすすめします。
- 脱毛器を初めてご使用になる際には、スターター脱毛ヘッド、クーリンググローブを使用し、2～3日に分けて、無理をせず少しずつゆっくりと試しながら使用してください。
- 肌に強く押しつけたり、同じところを何回も往復させたり、当てたままにしたり、たたくような使い方はしないでください。痛みの増加や、肌を傷つける原因になります。
- 入浴前、入浴中または水泳や海水浴の直前には使用しないでください。脱毛により開いた毛穴から細菌が入り、感染や炎症等の原因になります。
- 入浴後やシャワーの後、ご使用になる場合は、お肌の水気を十分拭き取り乾いた状態でご使用ください。
- ご使用前にはクリーム、ローション、乳液、オイル等のご使用にならないでください。
- ご使用後、お肌が荒れたり、ぶつぶつが出来るようでしたら目安として2日間程度、間をおいてから、日頃ご使用の乳液・ローション等をご使用ください。脱毛後すぐの乳液・ローション等のご使用は毛穴が開いた状態のため、かえって炎症やお肌のトラブルの原因となる場合があります。
- ムダ毛を毛根から抜く脱毛方法の場合、再び生えてきた毛が皮膚の下にもぐり込み、お肌の表面に出てこない場合があります。その際は、ご使用を中止してください。脱毛に適さない体質の方の場合、このようなうもれ毛が発生します。うもれ毛が発生した場合は、入浴の際などに、スポンジなどでよく皮膚の表面をこすり、古い角質部分をよく取り除いてください。うもれ毛がお肌の表面に出やすくなります。症状に改善が見られない場合は、皮膚科医に相談されることをおすすめします。





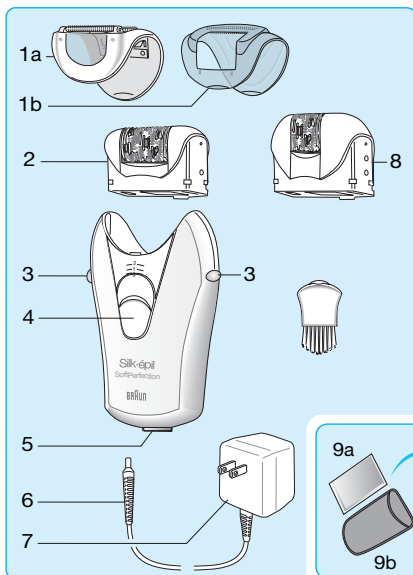
- 脱毛後、開いた毛穴から細菌が入り込み、皮膚に炎症を起こす場合があります。皮膚の炎症を抑えるために、脱毛前にはアルコールなどでヘッド部分とやわらぎマッサージ・ローラー（各部の名称1a）、スピード脱毛キャップ（1b）をきれいに清掃してください。
- この脱毛器は、必ず肌に直角（90度）に当ててご使用ください。

定期的な脱毛を

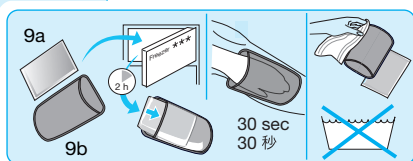
シルク・エピル ソフトパーフェクションの脱毛は永久脱毛ではありません。最長4週間※に一度程度の定期的なご使用が必要です。ただし、初めての脱毛を行う場合には1週間※に1回毎、3週間※で3回脱毛を行ってください。（ムダ毛には活動期と休止期があり、お肌の表面に現れている毛は全体の3分の1程度です。）その後は最長4週間※に一度くらいのお手入れで、すべすべできれいなお肌をキープできます。

（※ただし個人差があります。）

各部の名称



- 1a やわらぎマッサージ・ローラー
- 1b スピード脱毛キャップ
- 2a アシ・ウテ用スタンダード脱毛ヘッド
- 2b アシ・ウテ用スターター脱毛ヘッド
- 3 ヘッド取り外しボタン
- 4 スイッチ
- 5 プラグ受け
- 6 コードコネクター
- 7 アダプター(100V専用)
- 8 ワキ・ビキニライン用脱毛ヘッド
- 9 クーリンググローブ
- 9a ジェルパック
- 9b グローブ



仕 様

定 格	AC100V 12W 50-60Hz DC12V 0.4A
質 量	本体 127g*、アシ・ウテ用スタンダード脱毛ヘッド 28g、アシ・ウテ用スターター脱毛ヘッド 28g、ワキ・ビキニライン用脱毛ヘッド 29g、やわらぎマッサージ・ローラー 10g、スピード脱毛キャップ 4g
外形寸法	108*×68.5×38mm(H・W・D)
付 属 品	ワキ・ビキニライン用脱毛ヘッド、アシ・ウテ用スタンダード脱毛ヘッド、アシ・ウテ用スターター脱毛ヘッド、やわらぎマッサージ・ローラー、スピード脱毛キャップ、クーリンググローブ、ポーチ、お掃除ブラシ、電源アダプター(100V専用)

*アシ・ウテ用スタンダード脱毛ヘッド+やわらぎマッサージ・ローラー装着時

ご使用方法

ご使用前に

- ・お肌を清潔にした後、乾いた状態にしてください。
- ・クリームやローション等は使用しないでください。
- ・ご使用前に脱毛ヘッドを清潔にしてください。
- ・脱毛の際、長い毛は約2～5mmぐらいに短くカットしてからご使用ください。
- ・脱毛ヘッドを交換するには、ボタン(3)を押し、ヘッドを取り外して、交換するヘッドをカチッと音がするまでしっかりと取り付けてください。
- ・コードコネクター(6)をプラグ受け(5)に回しながらしっかり差し込み、アダプター(7)を電源コンセントに接続してください。

脱毛器をはじめてご使用になる場合

脱毛器をはじめてご使用になる場合、または長期間脱毛を行っていなかった場合は、スターター脱毛ヘッド(2b)とクーリンググローブ(9)を合わせてご使用ください。

アシウデ用スターター脱毛ヘッド(2b)について

スターター脱毛ヘッド(2b)は、脱毛に慣れていない方のために開発されたものです。スタンダード脱毛ヘッド(2a)に比べ、トウイザー(毛抜き)の数が少なく、離れて配置されています。

スターター脱毛ヘッドのご使用によりやさしく脱毛し、ムダ毛を毛根から抜き取る際に生じる(個人差があります)痛みやお肌が赤くなったりするのを軽減しますが、スタンダード脱毛ヘッド使用時より、多少脱毛に時間がかかります。

お肌が脱毛に慣れて来ましたら、トウイザーの数が多く、より素早く効率よく脱毛することができるスタンダード脱毛ヘッド(2a)をご使用ください。

クーリンググローブ(9)について

クーリンググローブ(9)は、脱毛後のお肌のひりつきを軽減し、お肌をひんやり快適にします。

クーリンググローブの使い方

クーリンググローブ(9)をご使用になる前に、ジェルパック(9a)を最低2時間冷凍庫に入れておいてください。ジェルパック(9a)を常に冷凍庫で保存しておくこととすぐに使えて便利です。

1. 冷凍庫から出したジェルパック(9a)をグローブ(9b)の透明な面のポケットの中に入れます。
2. グローブ(9b)の透明な面(冷たい面)を脱毛する部分に当てます。反対側の銀色のポケットに手を入れて当てると当てやすくなります。

3. 脱毛したい部分を約30秒間冷やします。
4. 脱毛したい部分が冷えたらすぐに脱毛します。
5. 脱毛が完了するまで、冷やす、脱毛する、を繰り返します。

⚠️ ご注意

- ・脱毛前、脱毛中はお肌を乾いた状態にし、クリームやローション等は使用しないでください。
- ・クーリンググローブは同じ部分に2分以上当て続けしないでください。
- ・ジェルパックは日光の当たる所に放置しないでください。
- ・ジェルパックの袋が破損したり、中身が出た場合は使用しないでください。
- ・肌が非常に弱い方やアレルギー、知覚障害、心疾患、動脈循環障害をお持ちの方は使用しないでください。また、皮膚に異常(傷・湿疹・かぶれ・やけど等)がある場合には使用しないでください。

脱毛器の使い方

1. スイッチ(4)を押して始動します。

<1> ソフト・スピード

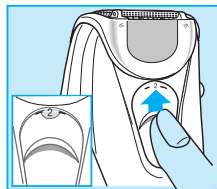
<2> ノーマル・スピード

● スイッチ(4)位置 <1>

初めて脱毛器具をお使いになる方、脱毛器具に慣れていない方は、スイッチ(1)でのご使用をおすすめします。スターター脱毛ヘッド(2b)、クーリンググローブ(9)を合わせてご使用いただきますと、よりやさしく脱毛することができます。

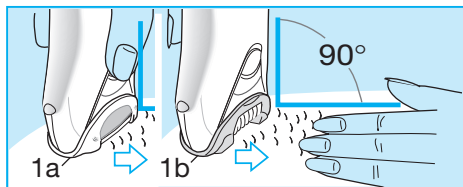
● スイッチ(4)位置 <2>

脱毛器具に慣れてきましたら、スイッチ(2)でご利用ください。



2.指でお肌を引っ張り十分に皮膚を伸ばしながら、本体を直角(90度)に当ててください。また、絶対に本体をねかしたり、強く押しつけてご使用にならないでください。本体をスイッチ部分が見えるように持ち、ムダ毛の生えている方向(毛の流れ)とは逆向きに、本体を皮膚上ですべらせるようにして動かしてください。汗などにより、脱毛中に本体を動かしにくくなった場合は、ティッシュなどで汗をふきとりお肌を乾いた状態にしてから再びご使用ください。

脱毛に慣れ、よりスピーディーに脱毛をしたいという場合は、スピード脱毛キャップ(1b)をご使用ください。やわらぎマッサージ・ローラー(1a)の代わりに脱毛ヘッドに取り付けてご使用いただくことで、肌との接触面積を大きくし、本体を1回すべらせるだけでより多くのムダ毛を脱毛することができます。



- ワキや膝の裏側やひじのまわり等を脱毛する際は、必ずまっすぐに手足を伸ばし、十分にお肌を伸ばして、ご使用ください。また、本体をお肌に強く押しつけないようにご注意ください。(特に骨のゴツゴツした箇所)


3.アシ・ウデの脱毛の仕方

やわらぎマッサージローラー(1a)または、スピード脱毛キャップ(1b)をアシ・ウデ用ヘッドに取り付けてご使用いただけます。

アシ・ウデ用脱毛ヘッドには、トウイザー(ムダ毛をはさんで抜く部分)を独自の配置にしたディスクを使用し、ムダ毛を1本ずつしかもより効率的に毛根から脱毛します。また、トウイザーディスクについている、画期的なしつかりリフト・システムの、キノコ型チップの先端が通常では脱毛しづらい0.5mm程度の短いムダ毛や、ねているムダ毛も起こして、トウイザーでキャッチしやすくします。この二つの工夫が、よりきちんと脱毛し、お肌のすべすべ感を長持ちさせます。

アタッチメントの機能について

●やわらぎマッサージ・ローラー(1a)

やわらぎマッサージ・ローラーは、脱毛をよりソフトな感覚でおこなうためのアタッチメントです。4方向に振動する2つのローラーが、脱毛直前後のお肌を適度にマッサージすることにより、脱毛時の痛感をやわらげる作用をします。やわらぎマッサージ・ローラーをの面を前にして取り付け、2つのローラー部と本体がお肌に直角(90度)になるよう軽く当て、すべらせるようにして動かしてください。

やわらぎマッサージ・ローラーはアシ・ウデ用スターター脱毛ヘッドおよびアシ・ウデ用スタンダード脱毛ヘッドに取り付けられ、簡単に着脱できます。(ワキ・ピキニライン用脱毛ヘッドには取り付けられません。)

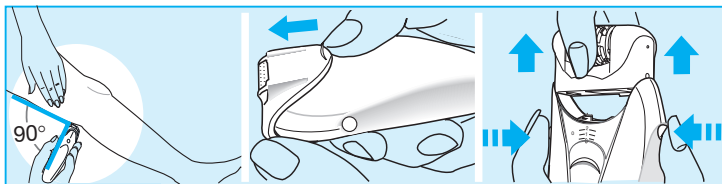
やわらぎマッサージ・ローラーの着脱は必ずスイッチを切った状態で行ってください。また、このやわらぎマッサージ・ローラーには脱毛後のムダ毛の飛び散りを防ぐカバーが付いています。

●スピード脱毛キャップ(1b)

スピード脱毛キャップ(1b)を取り付けることで、より効果的かつスピーディーな脱毛が可能になりました。

肌により密着し、適切にフィットするため、本体を1回すべらせるだけで多くのムダ毛を脱毛することができます。

アシの脱毛の際は、下から上のご使用ください。ヒザの裏を脱毛する際は、足をまっすぐ伸ばしてください。



4.ワキ・ビキニラインの脱毛の仕方

ワキ・ビキニライン用脱毛ヘッド(8)を、アタッチメントをつけない状態でご使用ください。

丸くカーブした小さいヘッドが、ワキやビキニラインなどデリケートなお肌の曲線にフィットし、やさしく脱毛します。

初めてワキ・ビキニラインを脱毛される際、これらの部分のお肌はウデ・アシ等に比べて痛みが敏感です。くり返し脱毛されると、お肌は脱毛に慣れ、脱毛するムダ毛も少なくなり、痛みをより感じなくなります。(ただし、個人差があります。) 脱毛前にムダ毛を約2~5mmの長さに揃えていただくと、脱毛がしやすく痛みは軽減されます。

必ず脱毛の前に、お肌を清潔にして、香水・ローション・制汗剤等のお肌の残留物を取り去り、タオル等で丁寧に水分を拭き取ってください。

ワキを脱毛される際は、腕を上げてお肌を伸ばした状態にし、直角に脱毛器をあて、本体の向きをいろいろ変えながらスイッチの方向にすべらせてご使用ください。

脱毛直後のお肌は、普段より敏感になりがちです。アルコール等の刺激成分を含む香水・ローション・制汗剤等はご使用をさけてください。



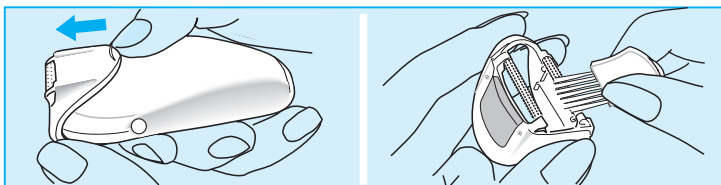
クリーニング

ご使用前及びご使用後は簡単に付属のお掃除ブラシで掃除をしてください。クリーニングの際は、必ずアダプターを電源コンセントから抜いてから行ってください。

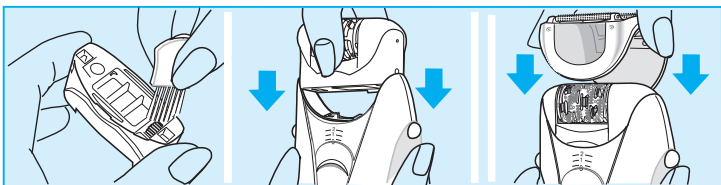
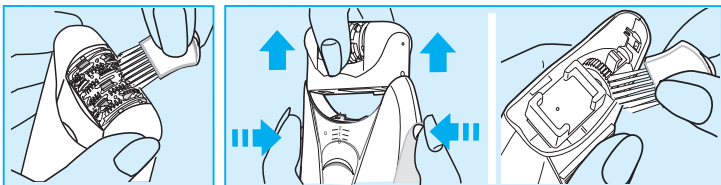
⚠️ ご注意 水洗いは絶対にしないでください。

脱毛ヘッドのクリーニング

1. やわらぎマッサージ・ローラー（1a）は図のように上方に引っ張り外して下さい。消毒のために、アタッチメントにアルコールを少々塗布しブラシをかけてください。



2. 本体両脇にあるボタンを押しながら脱毛ヘッドを上方に引っ張り外して下さい。ヘッドのツイザーディスクにアルコールを少々塗布しブラシをかけてください。ヘッドの内部にもブラシをかけてください。ブラシをかけ終わったら、ヘッドを外す時と逆の順序で正しくはめてください。



長年ご使用の製品の点検を！

愛情点検



ご使用の際このようなことはありませんか

- スイッチを入れても、時々運転しないことがある。
- 電源コードを折り曲げると通電したり、しなかつたりする。
- 電源コードや差込プラグが異常に熱い。
- 運転中に異常な音、振動がする。
- 本体ケースが変形していたり、コゲくさい臭いがする。
- 本体及び刃の変形・破損。
- その他の異常・故障がある。

お 願 い

このような症状のときは、使用を中止し、故障や事故防止のため、スイッチを切り、コンセントから差し込みプラグをはずして、必ず販売店にご相談ください。

保証書とアフターサービスについて

- ブラウン シルク・エピル ソフトパーフェクションにはお買い上げの日から1年間の保証がついています。
- 保証書に「販売店名印」「お買い上げ日」が記入されているかお確かめになり、大切に保管してください。
- ご愛用者の皆様が、いつまでも快適にご使用いただけるように、万全のアフター体制をとっています。動作、性能に支障が生じたと感じられたらお買い上げの販売店またはブラウンお客様相談室・サービスセンターへ、お気軽にお申しつけください。
- 本製品の補修用性能部品（機能を維持するために必要な部品）を製造打切後約6年間保有しております。

ブラウン サービスセンターのご案内

●ブラウン北海道サービスセンター(北海道)

〒063-0061 札幌市西区西町北 16-6-3 ……………TEL.011(667)2005

●ブラウン北日本サービスセンター(青森・岩手・秋田・宮城・福島・山形・新潟)

〒983-0038 仙台市宮城野区新田 2-13-47 ……TEL.022(284)4628

●ブラウン関東サービスセンター(群馬・茨城・埼玉・東京・栃木・千葉)

〒175-0094 東京都板橋区成増 1-12-20 ……………TEL.03(3977)5980

●ブラウン南関東サービスセンター(静岡〈東部・中部〉・神奈川・長野・千葉・山梨・東京)

〒143-0016 東京都大田区大森北 6-1-7 ……………TEL.03(3761)6933

●ブラウン中部サービスセンター(愛知・三重・岐阜・静岡〈西部〉・富山・石川・福井)

〒481-0002 愛知県西春日井郡師勝町片場大石62…TEL.0568(23)8782

●ブラウン近畿サービスセンター(大阪・京都・奈良・滋賀・兵庫・和歌山・岡山・香川・徳島・高知)

〒562-0014 大阪府箕面市萱野 1-24-45……………TEL.072(724)9322

●ブラウン西日本サービスセンター(沖縄・九州地区・広島・山口・島根・鳥取・愛媛)

〒811-3224 福岡県福津市手光1935……………TEL.0940(43)7744

■ブラウン製品の修理は販売店にお申し込みください。■販売店でお分かりにならないときは、お近くの上記サービスセンターにご相談ください。■所在地・電話番号が変更になることがありますので予めご了承ください。■商品の仕様・外観・価格は予告なしに変更することがあります。

ブラウン お客様相談室



0120-13-6343

受付時間 9:30～12:30／13:30～16:30(祝祭日を除く月～金)

ホームページからもご相談いただけます。 <http://www.braun.co.jp>

ご注意 電話番号、受付時間などが変更になることがあります。

〈無料修理規定〉

1. 使用説明書、本体貼付ラベル等の注意書に従った正常な使用状態で保証期間内に故障した場合には、無料修理いたします。
2. 保証期間内に故障して無料修理をお受けになる場合には、商品と本書をご持参、ご提示の上、お買い上げの販売店にご依頼ください。
3. ご転居の場合はお買い上げ販売店またはブラウンお客様相談室、最寄りのブラウン サービスセンターにご相談ください。
4. ご贈答等で本保証書に記入してあるお買い上げ販売店に修理がご依頼できない場合には、ブラウンお客様相談室、最寄りのサービスセンターにご相談ください。
5. 保証期間内でも次の場合には有料修理になります。
 - ①使用上の誤り及び不当な修理や改造による故障及び損傷
 - ②お買い上げ後の落下等による故障及び損傷
 - ③火災、地震、水害、落雷、その他の天災地変、公害や異常電圧、指定以外の電源使用（電圧、周波数）などによる故障及び損傷
 - ④一般家庭用以外（例えば、業務用の長時間使用）に使用された場合の故障及び損傷
 - ⑤本書の提示がない場合
 - ⑥本書にお買い上げ年月日、お客様名、販売店名の記入のない場合、あるいは字句を書き替えられた場合
 - ⑦脱毛ヘッドの摩耗、損傷
 - ⑧ブラウンの認可していない人、あるいは店舗で修理を行った場合
6. 本書は日本国内においてのみ有効です。
7. 本書は再発行いたしませんので紛失しないよう大切に保管してください。
8. This product has a 1-year limited warranty.
This warranty is valid only in Japan.

修理メモ

※この保証書は、本書に明示した期間、条件のもとにおいて無料修理をお約束するものです。従ってこの保証書によって、保証を発行している者（保証責任者）、およびそれ以外の事業者に対するお客様の法律上の権利を制限するものではありませんので、保証期間経過後の修理についてご不明の場合は、お買い上げの販売店またはブラウンお客様相談室、最寄りのサービスセンターにお問い合わせください。

※保証期間経過後の修理・補修用性能部品の保有期間について詳しくは「保証書とアフターサービス」をご覧ください。

ブラウン 脱毛器 保証書

持込修理

本書は、本書記載内容（裏面記載）で無料修理を行うことをお約束するものです。お買い上げの日から下記期間中に故障が発生した場合は本書をご提示のうえ、お買い上げの販売店に修理をご依頼ください。お客様にご記入いただいた保証書は、保証期間内のサービス活動及びその後の安全点検活動のために記載内容を利用させていただきます場合がございますので、ご了承ください。

品名	ブラウン シルク・エピル ソフトパーフェクション	型番	SE 3380 D
保証期間	対象部分	期間（お買い上げの日より）	
	本体	1年	
お買い上げ日	年 月 日		
お客様ご芳名			
ご住所	〒		
販売店・住所			

（販売店及びお買い上げ日の記入なきものは無効です）

ジレット ジャパン インク

〒220-6013

横浜市西区みなとみらい2-3-1 クイーンズタワーA13階

BRAUN
SE 3380 D