

# BRAUN

LS 5500

ブラウン  
シルク&スムーズ  
使用説明書／保証書付



# Silk & Smooth

ご使用になる前に必ずお読みください。

[www.braun.co.jp](http://www.braun.co.jp)

Type 5328

## お使いになる前に

この度はブラウン シルク&スムーズをご購入頂きありがとうございます。  
います。

本書は裏表紙に保証書が付いています。必ずお買い上げ日、お客様名、販売店名などの記入をお確かめの上、販売店からお受け取りください。

### 安全上のご注意

- ご使用の前に、この「安全上のご注意」をよくお読みの上、正しくお使いください。
- ここに示した注意事項は、製品を安全に正しくお使い頂き、あなたや他の人々への危害や損失を未然に防止するためのものです。また注意事項は、危害や損害の大きさと切迫の程度を明示するために、誤った取り扱いをすると生じることが想定される内容を、「警告」「注意」に区分しています。いずれも安全に関する重要な内容ですので、必ず守ってください。

#### ●表示について



**警告**

人が死亡または重傷を負う可能性が想定される内容。



**注意**

人が損害を負う可能性及び物的損害のみの発生が想定される内容。

- お読みになった後は、お使いになる方がいつでも見られる所に必ず保管してください。



⊘ 記号は禁止の行為であることを告げるものです。図の中や近傍に具体的な禁止内容（左図の場合は分解禁止）が描かれています。



● 記号は行為を強制したり指示したりする内容を告げるものです。図の中に具体的な指示内容（左図の場合は「電源プラグをコンセントから抜いてください。」）が描かれています。

## ⚠ 警告



- 改造はしない。また、修理技術者以外の方は、分解したり修理しない。  
火災・感電・けがのおそれがあります。修理はお買い上げの販売店またはブラウンサービスセンターにご相談ください。



- 使用しない時やクリーニングの際は必ず電源プラグをコンセントから抜く。また、ぬれた手で抜き差ししない。  
感電やけがをするおそれがあります。
- 交流100-240V以外では使用しない。  
感電・発火のおそれがあります。
- 電源コードや電源プラグが傷んだり、コンセントの差し込みが緩いときは使用しない。  
感電・ショート・発火のおそれがあります。
- 電源プラグやコードコネクタを抜くときには電源コードを引っ張らないで、必ず電源プラグまたはコネクタ部分を持って抜く。  
感電・ショート・発火のおそれがあります。
- 器具用プラグにピンやごみやほこりが付着しないように定期的に掃除する。  
感電・ショート・発火のおそれがあります。
- 電源コードを傷つけたり、無理に曲げたり、引っ張ったり、ねじったり、たばねたり、重い物を載せたり、挟み込んだり、加工したりしない。  
電源コードが破損し、火災・感電の原因となります。

## ⚠ 注意



- シェーバー本体側プラグにピンやごみを付着させない。  
感電・ショート・発火の原因になります。
- 刃は強く押さえない。  
破損して肌を傷つけることがあります。
- 子供の手の届く範囲には放置しない。



- 電源プラグを抜くときは、電源コードを持たずに必ず先端の電源プラグを持って引き抜く。  
感電やショートして発火することがあります。
  - 使用の前に刃の破れや変形がないか確認する。  
肌を傷つけることがあります。
- 使用后、お肌に異常があらわれた場合には使用を中止し、皮膚科医に相談することをおすすめします。
- 下記に当てはまる場合はご使用前に必ず医師にご相談ください。
- 肌の敏感な方
  - アレルギー体質の方
  - 吹出物などがある時
  - 湿疹・傷・小のう炎(化膿性毛のう炎)などのお肌の炎症がある時
  - ホクロ・イボの周辺にご使用の場合
  - 糖尿病・妊娠・レーノー病などでお肌の免疫性が弱くなっている場合
  - 静脈瘤・血友病・免疫不全症
  - 軟性線維腫

お読みになった後は、お使いになる方がいつでも見られるところに必ず保管してください。

## 各部の名称



1. スピード・シェービングキャップ
2. トリミングコーム
3. シェービングヘッド
- 3a. 網刃
- 3b. ソフトストリップ
- 3c. イージーガイドクッション
- 3d. ロングヘアトリマー
4. ヘッド取り外しボタン
5. トリム切換スイッチ
6. 内刃
7. スイッチ
8. 充電表示ランプ
9. 電源コード

## 仕 様

|      |  |
|------|--|
| 定 格  | AC100 - 240V 7W 50 - 60Hz                                  |
| 質 量  | 本体 165g(シェービングヘッド含む)<br>スピード・シェービングキャップ 6g、<br>トリミングコーム 6g |
| 外形寸法 | 143×51×34mm(H・W・D)   |
| 付属品  | スピード・シェービングキャップ<br>トリミングコーム<br>電源コード、ポーチ、お掃除ブラシ            |

## ご使用方法

**はじめてお使いになるとき** (ご使用前に必ずお読みください)

- 1.シェーバー本体に電源コードを接続します。
- 2.充電の活性化を促すため最低4時間の連続充電を行ってください。  
充電に適した環境温度は、15℃から35℃の間です。
- 3.2回目以降は約1時間の充電でフル充電となります。  
充電と使用とを何度か繰り返しますと、その後充電電池をフル容量でご使用いただけます。

### 注意

- 充電の際はスイッチを必ずOFF(スイッチボタンがstopの状態)にしてからコンセントにつないでください。
- 充電中はシェーバーと電源コードが少し温かくなることがありますが、故障ではありません。
- 充電の際は電源コードに水がついていないことを確認してください。

### 充電の仕方(電源コードでの充電)

約1時間でフル充電、1回のフル充電で約40分使用可能。  
(約3~4週間使用可能、3日に1回5分間の使用として)\*

\*毛質や使用状況により異なります。

### 充電表示ランプ

充電中はシェーバー本体の充電表示ランプ(8)が点滅して、充電中であることをお知らせします。フル充電に近づくにつれて、点滅のスピードは遅くなります。充電が完了すると充電表示ランプは一旦消灯します。

充電が完了した後、そのまま連続して通電した状態を続けると、再度充電表示ランプが点灯します。これはフルに充電された状態を維持する為のもので、フル充電されると再度消灯します。通電中はこの点灯・消灯をゆっくり繰り返しながらフル充電を維持します。

### 充電電池を長持ちさせるためには

- ・充電電池の性能を最適な状態に保つためには、半年ごとに電池を最後まで使い切った後、再度最低4時間の連続充電をすることをおすすめします。
- ・外気温が50℃以上のところに長時間放置することは避けてください。

### 充電するときの注意

- シェーバー本体及びコンセントから電源コードを抜く際は、引っ張らないで、必ずヘッド部分を持って抜いてください。
- 電源コードを本体に巻き付けたり、無理に引っ張ったりしないでください。
- フル充電後、継続充電されても本体に支障は生じません。自動的に充電は停止しますが、長時間の通電はお避けください。
- 電子回路を内蔵していますので、充電中またはシェーバーをご使用中、AMラジオをお聴きの場合は雑音が入ることがあります。AMラジオより50cm以上離してください。また同じコンセントから電源を取っている場合も雑音が入ることがありますのでお避けください。
- 充電中、電源コードのプラグから小さな音が発生したり、充電をはじめてから一時的に本体が温かくなることがありますが、これは内部の電子回路が正常に働いている状態ですので、そのままご使用ください。
- 電源コードが破損した場合はただちに使用をやめ、新しい電源コードと交換してください。販売店またはブラウン サービスセンターにご相談ください。
- 長時間ご使用にならないときは、電源プラグをコンセントから抜いてください。
- 部屋の温度が0℃以下、または40℃以上での充電は、充電効率が悪く電池の寿命を短くしますのでお避けください。
- 湿気の少ないところで充電してください。
- 充電には寿命があります。充電されても、使用時間が著しく低下してきた場合、電池の劣化が原因ですので、交換が必要となります。最寄りの販売店またはブラウン サービスセンターに修理(有償)を依頼してください。
- 電源コードは分解・改造しないでください。



## 電源コードでの使い方

ブラウン シルク & スムーズは充電交流式ですので、充電電池が空になった場合は、電源コードをコンセントにつないでご使用いただくことができます。

1. スイッチボタンがstopになっていることを確認。
2. 電源コードをシェーバー本体とコンセントに接続する。
3. スイッチボタンを押してシェーバーを始動させる。

### 警告

電源コードをつないだまま浴室など水のかかるところや、湿気の多いところでは使用しない。(感電・ショートの原因)

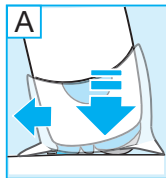
### 注意

充電電池が完全に空の状態だとすぐに始動しない場合があります。その際には約1分間スイッチボタンをstopにした状態で放置してください。電圧が100V未満(カーバッテリーや船舶)の電源では交流式としてそのまま使用することはできません。

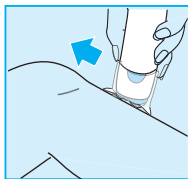
## シェービングの仕方

ブラウン シルク & スムーズは剃りにくいムダ毛もキャッチし、なめらかですべすべに剃り上げます。ソフトストリップがムダ毛をキャッチしやすいように肌を伸ばし、網刃とロングヘアートリマーが肌にぴったりとつき確実に深剃りします。また、イージーガイドクッションによりなめらかですべるように剃ることができ、肌のひりつきを軽減します。

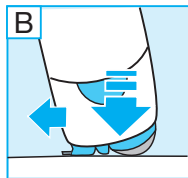
1. シェーバーヘッドにスピード・シェービングキャップを取り付けてください(図A)。網刃とロングヘアートリマーが最適な角度で肌に当るよう導き、確実に深剃りすることができます。
2. 本体のスイッチを押し上げ、電源を入れてください。その時トリム切換スイッチが〈shave〉の位置になっているのを確認してください。



3. ムダ毛の生えている方向(毛の流れ)とは逆向きに本体をゆっくりと動かしてください。肌の曲面に合わせ、まずロングヘアトリマーが長いムダ毛を起こしてカットします。それから網刃が剃りにくいムダ毛まできれいに剃り落とします。



- ※しばらくシェービングをしていなかった場合は、長いムダ毛のカットがすばやくできるようにスピード・シェービング・キャップを外してご使用ください(図B)。

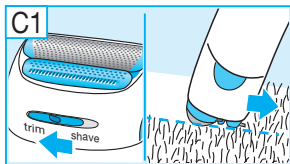


- ※ワキなどのシェービングの際は、スピード・シェービングキャップを外してご使用ください。常に網刃とロングヘアトリマーが肌に密着していることを確認し、3.の要領でシェービングします。

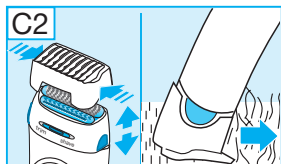


## トリミングの仕方

ビキニラインのような細かい部分をシェービングする際には、トリム切換スイッチ⑤を〈trim〉の位置までスライドし、ロングヘアトリマー(3d)をロックします(図C1)。



ビキニラインなどで毛を一定の長さ(4mm位)にトリミングする際は、トリムロック⑤を〈trim〉の位置までスライドし、ロングヘアトリマー(3d)をロックして、トリミングコームをシェーバーヘッドに取り付けてください(図C2)。



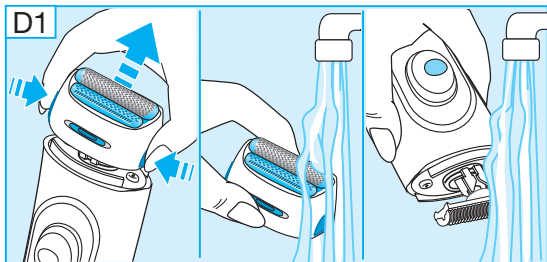
## シェービング後

シェービング後にボディークリームやローションを使用いただけますが、デオドラントなどのアルコールによる刺激があるものは避けてください。  
ご使用後は必ずトリミングコームをかぶせ、網刃を保護してください。

## クリーニング

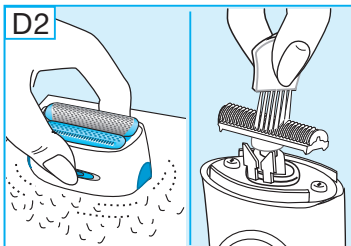
クリーニングの前には必ず電源コードをコンセントから抜いてください。  
よい剃り味を保つためには定期的にクリーニングを行ってください。ご使用の度に次の手順でクリーニングを行ってください(図D1)。

1. ヘッド取り外しボタン④を押してシェービングヘッドを取り外します。
2. シェービングヘッドと網刃をそれぞれ水道水ですすぎます。市販のハンドソープなどをご利用いただくこともできます。その場合、泡をきれいに洗い流します。
3. 網刃とシェービングヘッドをそれぞれ自然乾燥させます。



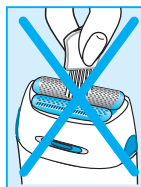
ブラシを使ってシェーバーをクリーニングすることもできます。

ヘッド取り外しボタン④を押し、シェービングヘッドを取り外します。シェービングヘッドの底を平らな面の上に軽くトントンとたたきつけ、毛を落します(網刃の面をたたきつけないでください。)内刃の外側とシェービングヘッドの内側にブラシをかけます。



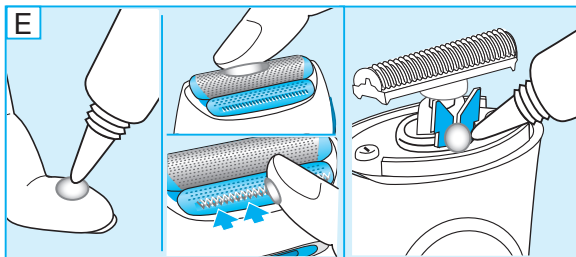
### ⚠ 注意

網刃には決してブラシをかけないでください。網刃が損傷する恐れがあります。



### よい剃り味を保つために

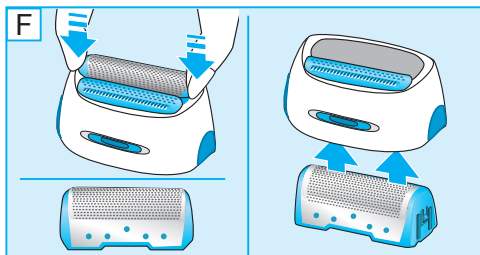
- ・ 3ヶ月に一度、シェービングヘッドにオイルを塗布してください。シェービングヘッドを水道水でクリーニングする場合は、クリーニング後その都度オイルを塗布してください。網刃とロングヘアトリマーの金属部分に上質なミシン油(ベビーオイルでも可)やワセリン(薬局でお求めください)等を塗布します。それからシェービングヘッドを取り外し、ごく少量のミシン油またはワセリンを塗布します(図E)。



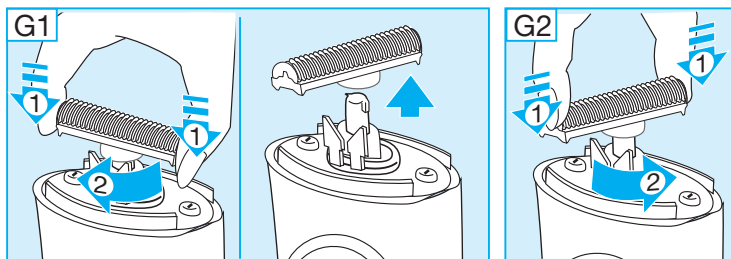
- ・シェーバーの網刃と内刃は精密なパーツであり、時がたつにつれ摩耗します。いつまでもよい剃り味を保つため、剃り味がよくないと感じられた時は網刃と内刃を交換してください。
- ・網刃や電源コードが破損・変形した状態では決して使用しないでください。

## 網刃および内刃の交換の仕方

網刃：ヘッド取り外しボタン④を押してシェービングヘッドを取り外します。青いプラスチックのフレーム部分を押しと網刃が外れます(図F)。シェービングヘッドの内側から新しい網刃をはめ込みます。



内刃：内刃を押し、90度回転させて取り外します(図G1)。新しい内刃を内刃ホルダーに押し付け90度回転させて取り付けます(図G2)。





## 充電式電池リサイクルにご協力を

- このマークの商品には、充電式電池（ニッケル水素充電電池）を使用しております。
- 充電式電池にはリサイクル可能な貴重な資源が使われております。
- ご使用済の商品の廃棄に際しては、充電式電池を取り出し、リサイクルボックスを設置している最寄りの協力店または特定の回収窓口へお持ちください。

### 最寄りのリサイクル協力店について

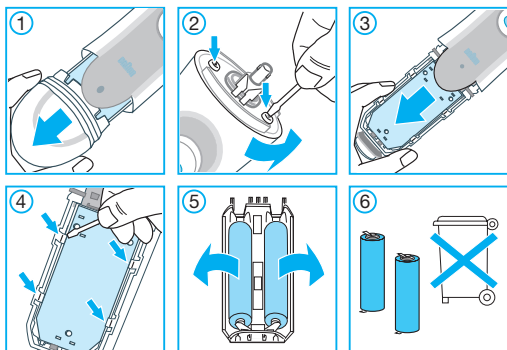
詳細は、有限責任中間法人JBRCのホームページをご参照ください。

・ホームページ：<http://www.JBRC.com>

### ニッケル水素電池の取り出し方法

電源コードをコンセントから抜いてください。充電されているときは、止まるまでスイッチを入れて使い切ってください。

図のようにハンドルを開けて電池を取り出し、リサイクルボックスを設置している最寄りの協力店または特定の回収窓口へお持ちください。



## 海外でご使用の場合

- この機器を100V以外の電源電圧で使用する場合は、その国の電源電圧を確認し使用してください。但し、シェーバー本体はそのままでご使用になれますが、差し込みプラグが異なる場合は、必要に応じてプラグアダプターまたは電源コードをご使用ください。

(注)プラグアダプターまたは電源コードは、下記のように主にヨーロッパ中部と北部の国向けです。北米・中南米およびアジアの一部の国でご使用の場合は、プラグアダプターまたは電源コードの必要はありません。なお、同一国内でもプラグの形態や電圧が異なる場合があります。下記の表をご参考に、詳しくは現地または事前に訪問国関連機関(大使館等)でご確認になってからご使用くださいますようお願いいたします。

### アダプターなしで使える国と、その電圧

|         |      |    |          |
|---------|------|----|----------|
| カナダ     | 120V | タイ | 220V     |
| アメリカ合衆国 | 120V | 台湾 | 110V     |
| メキシコ    | 125V | 韓国 | 100/220V |
| ベネズエラ   | 120V | 日本 | 100V     |
| グアム     | 120V |    |          |
| フィリピン   | 220V |    |          |

### プラグアダプターまたは専用コードを使用する国と、その電圧

|         |          |          |          |
|---------|----------|----------|----------|
| フィンランド  | 220V     | イタリア     | 120/220V |
| ノルウェー   | 230V     | 旧ユーゴスラビア | 220V     |
| スウェーデン  | 220V     | ロシア      | 120/220V |
| デンマーク   | 220V     | 南アフリカ連邦  | 220V     |
| ベルギー    | 120/220V | サウジアラビア  | 120/220V |
| ルクセンブルグ | 120/220V | レバノン     | 110V     |
| オランダ    | 220V     | イスラエル    | 220V     |
| ドイツ     | 220V     | インド      | 230V     |
| オーストリア  | 220V     | ベトナム     | 120/220V |
| スイス     | 220V     | インドネシア   | 220V     |
| フランス    | 120/220V | アルゼンチン   | 220V     |
| スペイン    | 120/220V | ブラジル     | 120/220V |
| ギリシャ    | 220V     | イギリス     | 230/240V |

# 保証書とアフターサービス

## 1.保証書について

- 保証書はこの使用説明書の巻末についておりますので、必ず「販売店名」「お買い上げ日」が記入されていることをお確かめになり、保証内容をよくお読みの後、大切に保管してください。
- 保証期間はご購入日から1年間です。(但し、網刃・内刃等の消耗部品は保証対象外です。)

## 2.修理のご依頼について

ご使用中に異常または故障が生じた場合は直ちに使用を中止し、お買い上げの販売店に点検修理をご依頼ください。

- 保証期間中は・・・ご購入の販売店に保証書を提示の上、お申しつけください。
- 保証期間が過ぎているときは・・・修理によって機能が維持できる場合はお客様の希望により有料修理させていただきます。

## 3.補修用性能部品の保有期間について

本製品の補修用性能部品を製造打切後、6年間保有しております。補修用性能部品とは、その製品の機能を維持するために必要な部品です。

## 4.内部蓄電池利用製品について

使用説明書にしたがった充電をしても使用時間が著しく低下した場合は、電池の寿命によるものとお考えいただき、電池交換修理をご依頼ください。(有料修理になります。)

## 5.アフターサービスについてご不明な点やご相談は、ご購入の販売店またはブラウンお客様相談室へお問い合わせください。



## ブラウン製品サービス窓口について

製品全般についてのお問い合わせ等のご相談は  
ブラウンお客様相談室

# 0120-13-6343

受付時間 9:00～17:30（祝祭日を除く月～金）

ホームページからもご相談いただけます。

<http://www.braun.co.jp>

修理等については  
ブラウンリペアセンター

〒143-0006 東京都大田区平和島6-1-1 東京流通センター物流ビルB棟E5-4

# 03-5753-8802

受付時間 9:30～12:30/13:30～17:30（祝祭日を除く月～金）

※ご注意:電話番号、受付時間などが変更になることがあります。

## 長年ご使用の電気製品の点検をぜひ!

### 愛情点検



ご使用の際このようなことはありませんか？

- スイッチを入れても、時々始動しないことがある。
- 専用コードやプラグが異常に熱い。
- 本体及び部品の変形・破損。
- コードを折り曲げると通電したり、しなかったりする。
- 本体が変形していたり、コゲくさい臭いがする。
- その他の異常・故障がある。



お願い

このような症状のときは、使用を中止し、故障や事故防止のため、スイッチを切り、コンセントからプラグを抜いて、必ず販売店にご相談ください。

◆商品の仕様・外観・価格は予告なしに変更することがあります。

## 無料修理規定

1. 使用説明書、本体添付ラベル等の注意書に従った使用状態で保証期間内に故障した場合には、無償修理をさせていただきます。
2. 保証期間内に故障して無償修理をお受けになる場合には、商品と本書をご持参、ご提示の上、お買い上げ販売店にお申しつけください。また、持ち込み修理の対象商品を直接ブラウンお客様相談室やブラウンリペアセンターに送付した場合の送料等はおお客様負担となります。
3. ご転居の場合は事前にお買い上げの販売店またはブラウンお客様相談室にご相談ください。
4. ご贈答等で本保証書に記入してあるお買い上げ販売店に修理がご依頼できない場合には、ブラウンお客様相談室にご相談ください。
5. 保証期間内でも次の場合には有料修理になります。
  - 使用上の誤り及び不当な修理や改造による故障ならびに損傷
  - お買い上げ後の移動、輸送、落下等による故障ならびに損傷
  - 火災、地震、水害、落雷、その他の天災地変、異常電圧、指定外の使用電源（電圧や周波数）等による故障ならびに損傷
  - 一般家庭以外（業務用等での長時間利用等）に使用された場合の故障ならびに損傷
  - 本書の提示がない場合
  - 本書にお買い上げの年月日、お客様名、販売店名の記入のない場合、あるいは字句を書き換えられた場合
  - 消耗部品の磨耗や損傷
  - 当社の認可していない人あるいは店舗で修理を行った場合
6. 本書は日本国内においてのみ有効です。
7. 本書は再発行いたしませんので紛失しないよう大切に保管してください。
8. This product has a 1-year limited warranty (excluding foil & cutter block). This warranty is valid only in Japan.

修理メモ

- ※ この保証書は、本書に明示した期間、条件のもとにおいて無料修理をお約束するものです。従ってこの保証書によって、保証を発行している者（保証責任者）、及びそれ以外の事業者に対するお客様の法律上の権利を制限するものではありませんので、保証期間経過後の修理について不明の場合は、お買い上げの販売店またはブラウンお客様相談室、ブラウンリペアセンターにお問い合わせください。
- ※ 保証期間経過後の修理・補修用性能部品の保有期間について詳しくは「保証書とアフターサービス」の項をご覧ください。

## ブラウンシェーバー保証書

持込修理

本書は、本書記載内容(裏面記載)で無料修理を行うことをお約束するものです。お買い上げの日から下記期間中に故障が発生した場合は本書をご提示のうえ、お買い上げの販売店に修理をご依頼ください。お客様にご記入いただいた保証書は、保証期間内のサービス活動及びその後の安全点検活動のために記載内容を利用させていただく場合がございますので、ご了承ください。

|        |                       |               |         |
|--------|-----------------------|---------------|---------|
| 品名     | ブラウン シルク&スムーズ         | 型番            | LS 5500 |
| 保証期間   | 対象部分                  | 期間(お買い上げの日より) |         |
|        | 本体<br>(但し網刃・内刃等は除きます) | 1年            |         |
| お買い上げ日 | 年 月 日                 |               |         |
| お客様ご芳名 |                       |               |         |
| ご住所    | 〒                     |               |         |
| 販売店・住所 |                       |               |         |

(販売店及びお買い上げ日の記入なきものは無効です)

プロクター・アンド・ギャンブル・ジャパン株式会社

〒658-0032 神戸市東灘区向洋町中1-17

**BRAUN**  
LS 5500