

BRAUN

Silk·épil



91880847/N-18

ブラウン シルク・エピル レディシェーバー



取扱説明書

保証書付

ご使用前に必ずお読みの上、正しくご使用ください。

巻末に保証書が添付されていますので、大切に保管してください。

Type 5327

www.braun.co.jp

LS5160R1

お使いになる前に


この度はブラウン シルク・エピル レディシェーバーをご購入頂きありがとうございます。


本書は巻末に保証書が付いています。必ずお買い上げ日、お客様名、販売店名などの記入をお確かめの上、販売店からお受け取りください。

安全上のご注意

- ご使用前に、この「安全上のご注意」をよくお読みの上、正しくお使いください。
- ここに示した注意事項は、製品を安全に正しくお使い頂き、あなたや他の人々への危害や損失を未然に防止するためのものです。また注意事項は、危害や損害の大きさと切迫の程度を明示するために、誤った取り扱いをすると生じることが想定される内容を、「警告」「注意」に区分しています。いずれも安全に関する重要な内容ですので、必ず守ってください。

●表示について

 **警告** 人が死亡または重傷を負う可能性が想定される内容。

 **注意** 人が傷害を負う可能性及び物的損害のみの発生が想定される内容。

- お読みになった後は、お使いになる方がいつでも見られる所に必ず保管してください。

●絵表示の例



⊘ 記号は禁止の行為であることを告げるものです。図中や近くの箇所に具体的な禁止内容(左図の場合は分解禁止)が描かれています。



● 記号は行為を強制したり指示したりする内容を告げるものです。

警告



●改造はしない。また修理技術者以外は、分解・修理をしない。
火災・感電・けがの原因となります。修理はお買い上げの販売店又はブラウンリペアセンターにご相談ください。



●お手入れの際は必ずスイッチを切る。
感電やけがをすることがあります。

●異常・故障時には、直ちに使用を中止する。
そのまま使用すると火災・感電・けが・故障に至るおそれがあります。直ちにスイッチを切り、乾電池を抜いて、ブラウンリペアセンターへ点検・修理を依頼する。

注意

●子供だけで使わせたり、子供の手の届くところに置かない。
事故やけがのおそれがあります。

●使用目的対象以外の部分には使用しない。又、脱毛ヘッドが目、頭髮、まゆ毛、まつ毛に触れないよう注意する。
肌を傷つけたり、ケガ、炎症、故障の原因になります。

●ヘッドは強く押さえない。
破損して肌を傷つけることがあります。

●内刃の刃部に手で触れない。
手を傷つける原因になります。

●家族・他人と共有しない。
感染等のおそれがあります。



●次のような場合には使用しない： 1)生理前、生理中、妊娠中、産後1ヶ月、2)日焼けした後、3)体調のすぐれない時や、肌、身体に異常を感じる時。
肌が敏感になっているので痛みを強く感じる原因になります。

●万一乾電池のアルカリ液が目、皮膚、衣服に付着したときは直ちに充分な水で洗い流し、医師の診断を受ける。
失明やケガのおそれがあります。

●長期間ご使用にならない時や、使い切った乾電池は、本体から取り外す。
液もれ、機器の故障の原因になります。

●乾電池の⊕⊖を逆に接続したり、分解したり、加熱したり、火の中に入れたりしない。
発熱、液もれ、破裂の原因になります。

●異なる種類、異なる銘柄、新旧電池を混ぜて使わない。
発熱、液もれ、破裂、発火を起こすことがあります。

●乾電池を金属製のものとは携帯・保管しない。
電池の⊕⊖がショートを起こし、発熱、破裂、発火の原因になります。

●ご使用前に網刃の変形、破損がないか確認する。
肌を傷付ける原因になります。

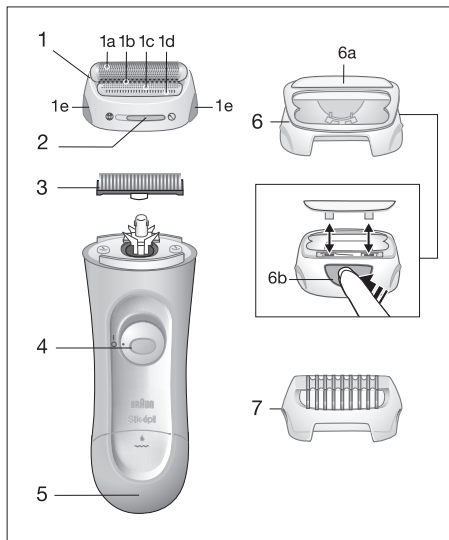


●使用前は、肌を清潔に保つ。特にワキは汗をかきやすく、炎症などを起こしやすいので、汗は必ず拭き取り、清潔な状態で使用する。
感染や炎症、肌のトラブルの原因になります。

●以下に当てはまる場合や、使用に懸念がある場合は、ご使用前に必ず医師にご相談ください。●肌の敏感な方。●アレルギー体質の方。●吹き出物などがある時。●湿疹・傷・小のう炎(化膿性毛のう炎)などのお肌の炎症がある時。●ホクロ、イボの周辺にご使用の場合。糖尿病・妊娠・レーノー病などでお肌の免疫性が弱くなっている場合。●静脈瘤・血友病・免疫不全症。●軟性繊維腫

●使用后、肌に異常があらわれた場合は使用を中止し、皮膚科医に相談する。

各部の名称



1. シェービングヘッド
 - 1a. 網刃
 - 1b. ソフトストリップ
 - 1c. イージーガイド・クッション
 - 1d. ロングヘア・トリマー
 - 1e. ヘッド取り外しボタン
2. トリム切換スイッチ
3. 内刃
4. スイッチ
5. 電池カバー
6. 角質ケアアタッチメント(足専用)
 - 6a. 角質ケアパッド
(取り外し可能)
 - 6b. パッド取り外しボタン
7. トリミング・コーム

仕様

定格	電源方式	乾電池式 乾電池付属(2本)
	使用電池	単3アルカリ乾電池2本
質量	130g(シェーバーヘッドを含む)	
外形寸法	W51xH143xD34mm	
付属品	トリミング・コーム、角質ケアアタッチメント、お掃除ブラシ(各1個)	

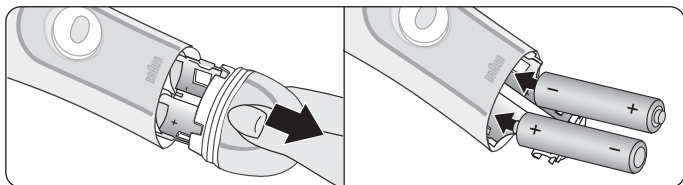
ご使用方法

電池の入れ方

電池は単3アルカリ乾電池2本をお使いください。単3アルカリ乾電池2本で最大約90分の連続使用が可能です。

電池カバー(5)を開け、電池収納部分に示されている通り+-をセットしてください。

電池カバーが濡れていないか、また汚れていないかを確認してから、電池カバーを閉めてください。



ご注意：シェーバーを長い間ご使用にならない時は、本体から電池を抜いてください(液漏れを防ぐため)。使い終わった電池は直ちに取り除いてください。また、もし液漏れを起こした場合は、肌への直接の接触を避けながらすばやく取り除いてください。

モードの切替



：シェービングモード



：トリムモード


シェービングの仕方

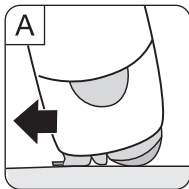
この製品はお風呂やシャワーでもお使いいただけます。

その際、すべりをよくするため肌を十分にぬらしてご使用ください。

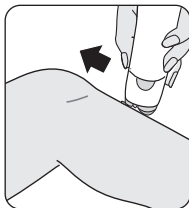
肌が敏感な場合、肌荒れを起こす可能性がありますので、ご注意ください。

ブラウン シルク・エピル レディースーパーは剃りにくいムダ毛もキャッチし、なめらかですべすべに剃り上げます。ソフトストリップがムダ毛をキャッチしやすいように肌を伸ばし、網刃とロングヘアー・トリマーが肌にぴったりとつき確実に深剃りします。また、イージーガイド・クッションによりなめらかですべるように剃ることができ、肌のひりつきを軽減します。

1. 本体のスイッチを押し上げ、電源を入れてください。
その時トリム切替スイッチがの位置になっていることを確認してください。

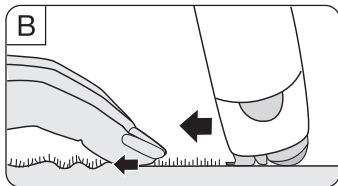


2. ムダ毛の生えている方向(毛の流れ)とは逆向きに本体をゆっくりと動かしてください。肌の曲面に合わせ、まずロングヘアー・トリマーが長いムダ毛を起こしてカットします。網刃はどのようなくぼみでもスムーズに動き、最適な角度で肌に当るので、確実に深剃りすることができます。



- ※ 常に網刃とロングヘアー・トリマーが肌に密着していることを確認してください。

※ワキやビキニラインをシェービングする際は、肌を傷つけないように必ず肌を伸ばした状態で行ってください(図B)。

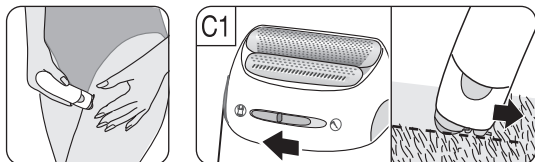


※ワキとビキニラインには、ロングヘア・トリマーが触れないようにしてください。

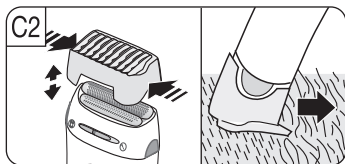


トリミング、スタイリングの仕方

ビキニラインのような細かい部分をシェービングする際には、トリム切換スイッチ(2)を(🔌)の位置までスライドし、ロングヘアー・トリマー(1d)をロックします(図C1)。



ビキニラインなどのムダ毛を一定の長さにそろえる際は、ロングヘアー・トリマー(1d)をロックし、トリミング・コームをシェービングヘッドに取り付けてください。(図C2)



角質ケアアタッチメントの足への使用方法

角質ケアパッドは、優しく肌の角質を取り除きます。

以下に従って使用をします。

- 1.角質ケアアタッチメントを装着する。
- 2.毛の向きに逆らってゆっくりと動かし、ロングヘアー・トリマー、網刃、角質ケアパッドが最適な角度で肌に当たっているか確認します。

シェービング後

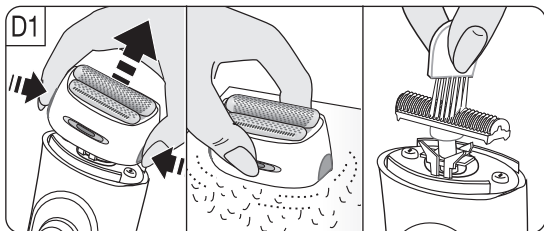
シェービング後にボディークリームやローションをご使用いただけますが、デオドラントなどのアルコールによる刺激があるものは避けてください。

クリーニング

よい剃り味を保つためには定期的にクリーニングを行ってください。ご使用の度に次の手順でクリーニングを行ってください。

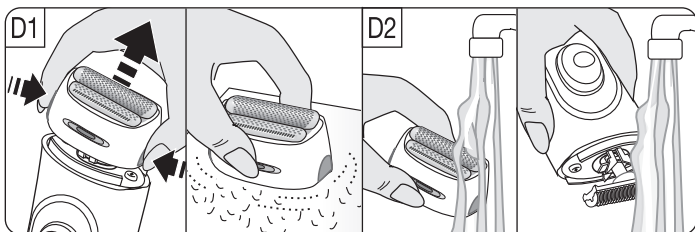
ブラシによるクリーニング(D1)

1. ヘッド取り外しボタン(1e)を押してシェービングヘッドを取り外します。
2. シェービングヘッドの底を平らな面の上で軽くトントンとたたき、毛くずを落とします(網刃の面をたたきすぎるけないでください)。
3. 内刃の外側とシェービングヘッドの内側にブラシをかけます。



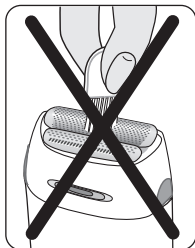
水洗いによるクリーニング(D2)

1. ヘッド取り外しボタン(1e)を押してシェービングヘッドを取り外します。
2. シェービングヘッドの底を平らな面の上で軽くトントンとたたき、毛くずを落とします(網刃の面をたたきすぎるけないでください)。
3. シェービングヘッドと内刃をそれぞれぬるま湯ですすぎます。研磨剤が含まれていない天然由来のせっけんを使用することができます。その場合、泡をきれいに洗い流します。
4. 網刃と内刃をシェーバー本体から外し、それぞれ十分に自然乾燥させます。



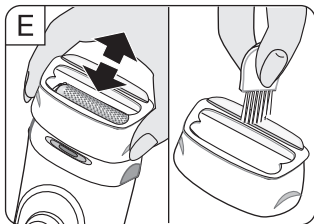
⚠ 注意

網刃には決してブラシをかけないでください。
網刃が損傷する恐れがあります。



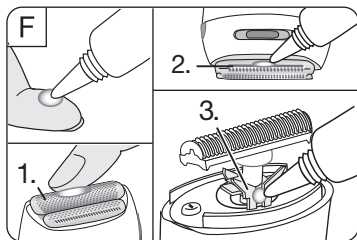
角質ケアアタッチメントのクリーニングとメンテナンス方法

角質ケアアタッチメント(6)の洗浄の際は、最初に(図E)を取り外し、角質ケアパッド(6a)にブラシを掛けます。時々、せっけんを使用して洗浄してください。使用前には乾燥させてください。



よい剃り味を保つために

・3ヶ月に一度、シェーバーパーツにオイル(同梱されておりません)を塗布してください。シェービングヘッドを水道水でクリーニングする場合は、クリーニング後その都度オイルを塗布してください。網刃とロングヘア・トリマーの金属部分に上質なミシン油(ベビーオイル等でも可)やワセリン(薬局でお求めください)等を塗布します。(図F)



- ・網刃と内刃は時間と共に磨耗します。よい剃り味を保つために、剃り味が悪くなったと感じた際には、網刃と内刃を交換してください。
- ・磨耗した網刃のシェービングヘッドを使用しないでください。

刃部の交換



- 刃部の交換の際は、指等のけがに注意する。
- 網刃を取り外すときは、必ず網刃取り外しボタンを押してから取り外す。
ボタンを押さずに無理やり取り外すと、網刃の固定がゆるくなり、故障の原因となります。

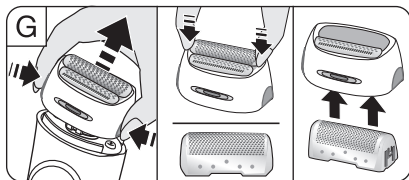
網刃・内刃の交換の目安は18ヶ月です。(ご使用状況により異なります。)
ご使用の度に、網刃部分を点検し、刃の変形、破れなど異常がないことを確認してください。異常がある状態でのご使用は肌を傷付けることにもなり、場合によっては非常に危険です。必ず別売の網刃・内刃とお取り替えください。

深剃り性能を保ち、肌を傷付けるのを防ぐため網刃・内刃は同時に定期的に交換しましょう。

網刃および内刃の交換の仕方

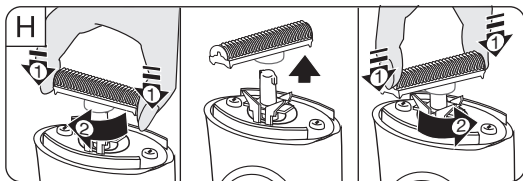
網刃

1. ヘッド取り外しボタン(1e)を押してシェービングヘッドを取り外します。
2. 青いプラスチックのフレーム部分(図G)を押すと網刃が外れます。
3. シェービングヘッドの内刃から新しい網刃をはめ込みます。



内刃

1. 内刃を押し(図H)、90度回す。
2. 内刃の両端を持ち、上方に引っ張って外す。
3. 新しい内刃を、内刃ホルダーに押し付け90度回転させて取り付けます。



(網刃・内刃・角質ケアアタッチメント)の交換部品は、販売店かブラウン リペアセンターで手に入れることができます。

破棄

この製品には、乾電池を使用しており、リサイクル可能なゴミが含まれています。
環境保護のため、家庭ゴミで破棄をせず、地域の回収場所へ持って行ってください。

保証とアフターサービス

1. 保証書について

- 保証書はこの取扱説明書の巻末についておりますので、必ず「販売店名」と「お買い上げ日」が記入されていることをお確かめになり、保証内容をよくお読みの後、大切に保管してください。
- メーカー保証期間はお買い上げの日から1年間です。
- 消耗品、付属品は保証対象外です（保証対象部分は保証書に記載されています）。

2. 修理のご依頼について

ご使用中に異常または故障が生じた場合は直ちに使用を中止し、ブラウンリペアセンターまたはお買い上げの販売店に点検修理をご依頼ください。

- 保証期間中は…「販売店名」と「お買い上げ日」が記入されている保証書を提示の上、お買い上げの販売店にお申し付けください。
- 保証期間が過ぎているときは…修理によって機能が維持できる場合はお客様の希望により有料修理させていただきます。

3. 補修用性能部品の保有期間について

本製品の補修用性能部品を製造終了後、6年間保有しております。補修用性能部品とは、その製品の機能を維持するために必要な部品です。

4. アフターサービスについて

- ご不明な点やご相談は、お買い上げの販売店またはブラウンお客様相談室へお問い合わせください。

プロクター・アンド・ギャンブル・ジャパン株式会社

▶ 製品全般についてのお問い合わせ・ご相談は

ブラウンお客様相談室 0120-136343 受付時間 9:00~17:30
(祝日を除く月~金)

ホームページからもご相談いただけます。 <http://www.braun.com/jp>

▶ 修理のお問い合わせ・ご相談は

ブラウンリペアセンター ☎049-281-2033 受付時間
9:30~12:30/13:30~17:30
(祝日を除く月~金)

〒350-0269 埼玉県坂戸市につさい花みず木5-7-3

ホームページからもご相談いただけます。 <http://braun-service.jp>

※ご注意：電話番号、受付時間等が変更になることがあります。

◆商品の仕様・外観・価格は予告なしに変更することがあります。

プライバシーについて

お客様から収集した個人情報は、お客様からのお問い合わせやご依頼への対応およびそれらに付随する業務の実施のために使われます。お客様の個人情報は、その秘密が保持されるようP&Gグループのデータベースに保管され、ご本人の同意を得ずに外部機関に対してそれらの情報の交換・売買・共有を行うことはありません。ただし、前述の業務を代行者に委託するために、弊社は業務代行者へ業務遂行に必要最小限の個人情報を開示する場合があります。業務代行者は、開示された個人情報を、弊社から委託した内容を超えて使用することを禁じられており、また情報を適切に取り扱います。なお、弊社プライバシーポリシー詳細はこちらでご覧いただけます。 <http://www.pg.com/privjp> (PC専用)

無料修理規定

1. 取扱説明書、本体添付ラベル等の注意書に従った使用状態で保証期間内に故障した場合には、無償修理をさせていただきます。
2. 保証期間内に無料修理をお受けになる場合には、製品と保証書をご持参、ご提示のうえ、お買い上げ販売店またはブラウンリペアセンターにお申し付けください。
3. ご転居の場合は事前にお買い上げの販売店またはブラウンリペアセンターにご相談ください。
4. ご贈答等で本保証書に記入してあるお買い上げ販売店に修理がご依頼できない場合には、ブラウンリペアセンターにご相談ください。
5. 保証期間内でも次の場合には有料修理になります。
 - 使用上の誤り及び不当な修理や改造による故障ならびに損傷。
 - お買い上げ後の移動、輸送、落下等による故障ならびに損傷。
 - 火災、地震、水害、落雷、その他の天災地変、異常電圧、指定外の使用電源(電圧や周波数)等による故障ならびに損傷。
 - 一般家庭以外(業務用等での長時間利用等)に使用された場合の故障ならびに損傷。
 - 保証書の提示がない場合。
 - 保証書にお買い上げの年月日、お客様名、販売店名の記入または販売店から発行される同等の証明書のない場合、あるいは字句を書き換えられた場合。
 - 消耗品の磨耗や損傷。
 - 当社が認可していない店舗等で修理を行った場合。
6. 保証書は再発行いたしませんので紛失しないよう大切に保管してください。

修理メモ

- ※ この保証書は、本書に明示した期間、条件のもとにおいて無料修理をお約束するものです。従ってこの保証書によって、保証を発行している者(保証責任者)、及びそれ以外の事業者に対するお客様の法律上の権利を制限するものではありません。保証期間経過後の修理について不明の場合は、お買い上げの販売店またはブラウンお客様相談室、ブラウンリペアセンターにお問い合わせください。
- ※ 保証期間経過後の修理・補修用性能部品の保有期間について詳しくは「保証とアフターサービス」の頁をご覧ください。

ブラウンシルク・エピルレディシェーバー 保証書 持込修理

本書は、無料修理規定の内容で無料修理を行うことをお約束するものです。お買い上げの日から下記期間中に故障が発生した場合は本書をご提示のうえ、お買い上げの販売店、またはブラウンリペアセンターに修理をご依頼ください。

品名	電気かみそり	型番	LS5160R1
保証内容	対象部分	期間(お買い上げの日より)	
	本体 (但し網刃・内刃等は除きます)	1年	
お買い上げ日	年	月	日
お客様ご芳名			
ご住所	〒		
販売店・住所			

(販売店及びお買い上げ日の記入なきものは無効です)

プロクター・アンド・ギャンブル・ジャパン株式会社

BRAUN

LS5160R1