

BRAUN

Silk-épil

ブラウン
シルク・エпил
レッグ & ボディ



取扱説明書

保証書付

ご使用前に必ずお読みの上、正しくご使用ください。

巻末に保証書が添付されていますので、大切に保管してください。

*イラストはLS 5160 Rです。

Type 5327

www.braun.co.jp

LS 5160 R
LS 5140 R

お使いになる前に


この度はブラウン シルク・エピル レッグ&ボディをご購入頂きありがとうございました。


本書は巻末に保証書が付いています。必ずお買い上げ日、お客様名、販売店名などの記入をお確かめの上、販売店からお受け取りください。

安全上のご注意

- ご使用前に、この「安全上のご注意」をよくお読みの上、正しくお使いください。
- ここに示した注意事項は、製品を安全に正しくお使い頂き、あなたや他の人々への危害や損失を未然に防止するためのものです。また注意事項は、危害や損害の大きさと切迫の程度を明示するために、誤った取り扱いをすると生じることが想定される内容を、「警告」「注意」に区分しています。いずれも安全に関する重要な内容ですので、必ず守ってください。

●表示について

 **警告** 人が死亡または重傷を負う可能性が想定される内容。

 **注意** 人が傷害を負う可能性及び物的損害のみの発生が想定される内容。

- お読みになった後は、お使いになる方がいつでも見られる所に必ず保管してください。

●絵表示の例



⊘ 記号は禁止の行為であることを告げるものです。図の中や近傍に具体的な禁止内容(左図の場合は分解禁止)が描かれています。



● 記号は行為を強制したり指示したりする内容を告げるものです。

警告



●改造はしない。また修理技術者以外は、分解・修理をしない(製品の廃棄の際に充電池を取り出すときを除く)。
火災・感電・けがの原因となります。修理はお買い上げの販売店又はブラウンリペアセンターにご相談ください。



●お手入れの際は必ずスイッチを切る。
感電やけがをすることがあります。

●異常・故障時には、直ちに使用を中止する。
そのまま使用すると火災・感電・けが・故障に至るおそれがあります。直ちにスイッチを切り、電源プラグや乾電池を抜いて、ブラウンリペアセンターへ点検・修理を依頼する。

注意

●子供だけで使わせたり、子供の手の届くところに置かない。
事故やけがのおそれがあります。

●使用目的対象以外の部分には使用しない。又、脱毛ヘッドが目、頭髪、まゆ毛、まつ毛に触れないよう注意する。
肌を傷つけたり、ケガ、炎症、故障の原因になります。

●ヘッドは強く押さえない。
破損して肌を傷つけることがあります。

●内刃の刃部に手で触れない。
手を傷つける原因になります。

●家族・他人と共有しない。
感染等のおそれがあります。



●次のような場合には使用しない： 1)生理前、生理中、妊娠中、産後1ヶ月、2)日焼けした後、3)体調のすぐれない時や、肌、身体に異常を感じる時。
肌が敏感になっているので痛みを強く感じる原因になります。

●万一乾電池のアルカリ液が目、皮膚、衣服に付着したときは直ちに充分な水で洗い流し、医師の診断を受ける。
失明やケガのおそれがあります。

●長期間ご使用にならない時や、使い切った乾電池は、本体から取り外す。
液もれ、機器の故障の原因になります。

●乾電池の⊕⊖を逆に接続したり、分解したり、加熱したり、火の中に入れてたりしない。
発熱、液もれ、破裂の原因になります。

●異なる種類、異なる銘柄、新旧電池を混ぜて使わない。
発熱、液もれ、破裂、発火を起こすことがあります。

●乾電池を金属製のものと同帯・保管しない。
電池の⊕⊖がショートを起こし、発熱、破裂、発火の原因になります。

●ご使用前に網刃の変形、破損がないか確認する。
肌を傷付ける原因になります。

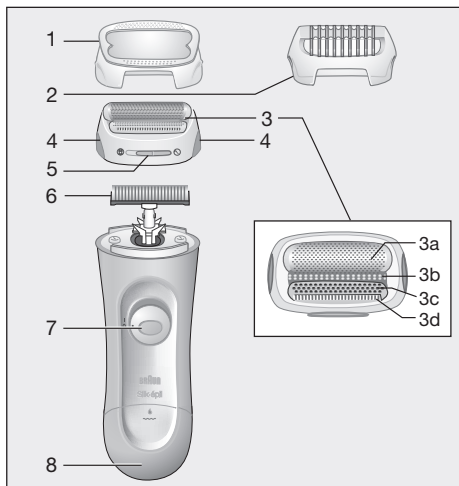


●使用前は、肌を清潔に保つ。特にワキは汗をかきやすく、炎症などを起こしやすいので、汗は必ず拭き取り、清潔な状態で使用する。
感染や炎症、肌のトラブルの原因になります。

●以下に当てはまる場合や、使用に懸念がある場合は、ご使用前に必ず医師にご相談ください。●肌の敏感な方。●アレルギー体質の方。●吹き出物などがある時。●湿疹・傷・小のう炎(化膿性毛のう炎)などのお肌の炎症がある時。●ホクロ、イボの周辺にご使用の場合。糖尿病・妊娠・レーノー病などでお肌の免疫性が弱くなっている場合。●静脈瘤・血友病・免疫不全症。●軟性繊維腫

●使用后、肌に異常があらわれた場合は使用を中止し、皮膚科医に相談する。

各部の名称



1. スピード・シェービングキャップ
2. トリミング・コーム
3. シェービングヘッド
 - 3a. 網刃
 - 3b. ソフトストリップ
 - 3c. イージーガイド・クッション
 - 3d. ロングヘアー・トリマー
4. ヘッド取り外しボタン
5. トリム切換スイッチ
6. 内刃
7. スイッチ
8. 電池カバー

仕 様

定格	電源方式	乾電池式 乾電池付属(2本)
	使用電池	単3アルカリ乾電池2本
質量	130g(シェーバーヘッドを含む)	
外形寸法	W51xH143xD34mm	
付属品	スピード・シェービングキャップ、トリミングコーム、お掃除ブラシ(各1個)	

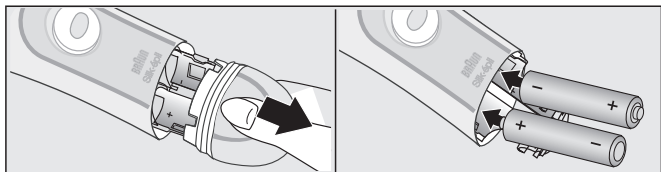
ご使用方法

電池の入れ方

電池は単3アルカリ乾電池2本をお使いください。単3アルカリ乾電池2本で最大約90分の連続使用が可能です(3日に1回、約5分間1回使用の場合で約7~8週間使用可能)*。

電池カバー(8)を開け、電池収納部分に示されている通り+-をセットしてください。

電池カバーが濡れていないか、また汚れていないかを確認してから、電池カバーを閉めてください。



*使用される電池によって異なる場合があります。

ご注意：シェーバーを長い間ご使用にならない時は、本体から電池を抜いてください(液漏れを防ぐため)。使い終わった電池は直ちに取除いてください。また、もし液漏れを起こした場合は、肌への直接の接触を避けながらすばやく取除いてください。

モードの切替仕方



： シェービングモード



： トリムモード


シェービングの仕方

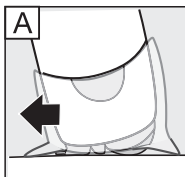
この製品はお風呂やシャワーでもお使いいただけます。

その際、すべりをよくするため肌を十分にぬらしてご使用ください。

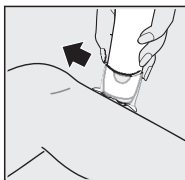
肌が敏感な場合、肌荒れを起こす可能性がありますので、ご注意ください。

ブラウン シルクエピル レッグ&ボディは剃りにくいムダ毛もキャッチし、なめらかですべすべに剃り上げます。ソフトストリップがムダ毛をキャッチしやすいように肌を伸ばし、網刃とロングヘアー・トリマーが肌にぴったりとつき確実に深剃りします。また、イージーガイド・クッションによりなめらかですべるように剃ることができ、肌のひりつきを軽減します。

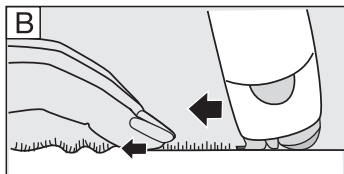
- 1.シェーバーヘッドにスピード・シェービングキャップを取り付けてください(図A)。網刃とロングヘアー・トリマーが最適な角度で肌に当るよう導き、確実に深剃りすることができます。
- 2.本体のスイッチを押し上げ、電源を入れてください。その時トリム切換スイッチがの位置になっているのを確認してください。



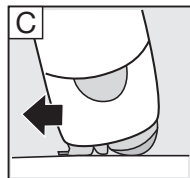
- 3.ムダ毛の生えている方向(毛の流れ)とは逆向きに本体をゆっくりと動かしてください。肌の曲面に合わせ、まずロングヘアー・トリマーが長いムダ毛を起こしてカットします。それから網刃が剃りにくいムダ毛まできれいに剃り落します。



※ワキやビキニラインをシェービングする際は、肌を傷つけないように必ず肌を伸ばした状態で行ってください(図B)。



※しばらくシェービングをしていなかった場合は、長いムダ毛のカットがすばやくできるようにスピード・シェービングキャップを外してご使用ください(図C)。



※ワキなどのシェービングの際は、スピード・シェービングキャップを外してご使用ください。常に網刃とロングヘアー・トリマーが肌に密着していることを確認し、3.の要領でシェービングします。

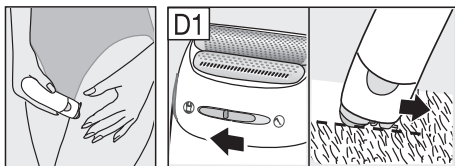


※常に網刃とロングヘアー・トリマーが肌に密着していることを確認してください。

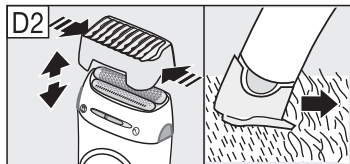


トリミング、スタイリングの仕方

ピキニラインのような細かい部分をシェーピングする際には、トリムロック(5)をく()の位置までスライドし、ロングヘア・トリマー(3d)をロックします(図D1)。



ピキニラインなどのムダ毛を一定の長さ(4mm位)にそろえる際は、ロングヘア・トリマー(3d)をロックし、トリミング・コームをシェーピングヘッドに取り付けてください(図D2)。



シェーピング後

シェーピング後にボディークリームやローションを使用いただけますが、デオドラントなどのアルコールによる刺激があるものは避けてください。

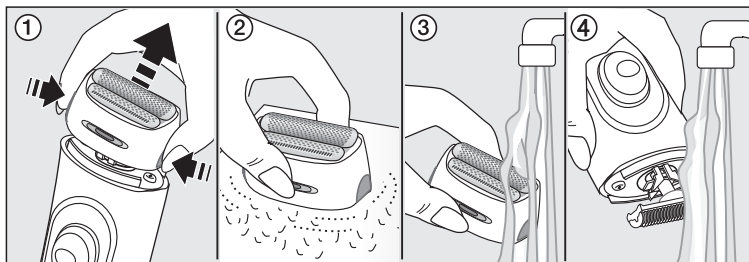
ご使用後は必ずスピード・シェーピングキャップをかぶせ、網刃を保護してください。

クリーニング

よい剃り味を保つためには定期的にクリーニングを行ってください。ご使用の度に次の手順でクリーニングを行ってください。

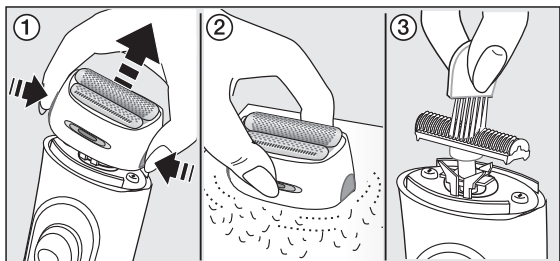
水洗いによるクリーニング

1. ヘッド取り外しボタン(4)を押してシェービングヘッドを取り外します。
2. 表面が平らな場所で軽くたたいて毛くずを落とします。
3. シェービングヘッドと網刃をそれぞれ水道水ですすぎます。市販のハンドソープなどをご利用いただくこともできます。その場合、泡をきれいに洗い流します。
4. 網刃とシェービングヘッドをシェーバー本体からはずし、それぞれ十分に自然乾燥させます。



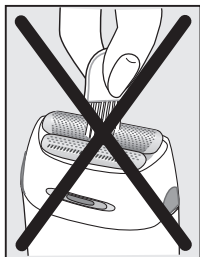
ブラシによるクリーニング

1. ヘッド取り外しボタン(4)を押して、シェービングヘッドを取り外します。
2. シェービングヘッドの底を平らな面の上に軽くトントンたたき、毛くずを落とします(網刃の面をたたきつけないでください)。
3. 内刃の外側とシェービングヘッドの内側にブラシをかけます。



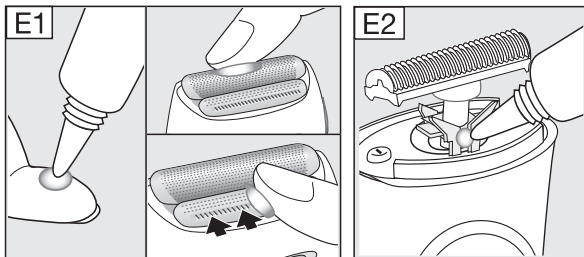
⚠ 注意

網刃には決してブラシをかけないでください。
網刃が損傷する恐れがあります。



よい剃り味を保つために

- ・3ヶ月に一度、シェーバーパーツにオイル(別売)を塗布してください(図E1)。シェービングヘッドを水道水でクリーニングする場合は、クリーニング後その都度オイルを塗布してください。網刃とロングヘアー・トリマーの金属部分に上質なミシン油(ベビーオイル等でも可)やワセリン(薬局でお求めください)等を塗布します。それからシェービングヘッドを取り外し、図E2のようにごく少量のミシン油またはワセリンを塗布します。



刃部の交換

⚠ 注意

- 刃部の交換の前に必ず本体から専用コードを抜く。
- 刃部の交換の際は、指等のけがに注意する。
- 網刃を取りはずすときは、必ず網刃取り外しボタンを押してから取りはずす。
ボタンを押さずに無理やり取りはずすと、網刃の固定がゆるくなり、故障の原因となります。

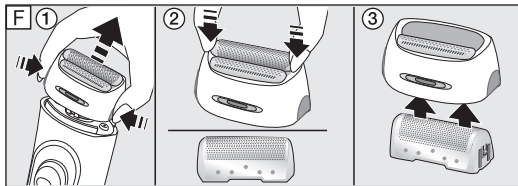
網刃・内刃の交換の目安は18ヶ月です。(ご使用状況により異なります。)
ご使用の度に、網刃部分を点検し、刃の変形、破れなど異常がないことを確認してください。異常がある状態でのご使用は肌を傷付けることにもなり、場合によっては非常に危険です。必ず別売の網刃・内刃とお取り替えください。

深剃り性能を保ち、肌を傷付けるのを防ぐため網刃・内刃は同時に定期的に交換しましょう。

網刃および内刃の交換の仕方

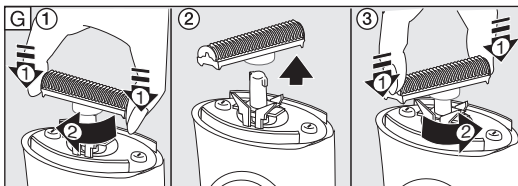
網刃

1. ヘッド取り外しボタン(4)を押してシェービングヘッドを取り外します。
2. 青いプラスチックのフレーム部分を押しと網刃が外れます。
3. シェービングヘッドの内側から新しい網刃をはめ込みます。



内刃

1. 内刃を押し、90度回す。
2. 内刃の両端を持ち、上方に引っ張ってはまず。
3. 新しい内刃を、内刃ホルダーに押し付け90度回転させて取り付けます。



保証とアフターサービス

1. 保証書について

- 保証書はこの取扱説明書の巻末についておりますので、必ず「販売店名」と「お買い上げ日」が記入されていることをお確かめになり、保証内容をよくお読みの後、大切に保管してください。
- メーカー保証期間はお買い上げの日から1年間です。
- 消耗品、付属品は保証対象外です（保証対象部分は保証書に記載されています）。

2. 修理のご依頼について

ご使用中に異常または故障が生じた場合は直ちに使用を中止し、ブラウンリペアセンターまたはお買い上げの販売店に点検修理をご依頼ください。

- 保証期間中は…「販売店名」と「お買い上げ日」が記入されている保証書を提示の上、お買い上げの販売店にお申し付けください。
- 保証期間が過ぎているときは…修理によって機能が維持できる場合はお客様の希望により有料修理させていただきます。

3. 補修用性能部品の保有期間について

本製品の補修用性能部品を製造終了後、6年間保有しております。補修用性能部品とは、その製品の機能を維持するために必要な部品です。

4. アフターサービスについて

- ご不明な点やご相談は、お買い上げの販売店またはブラウンお客様相談室へお問い合わせください。

▶ 製品全般についてのお問い合わせ・ご相談は

ブラウンお客様相談室 0120-136343 受付時間 9:00~17:30
(祝日を除く月~金)

※ご注意：電話番号、受付時間等が変更になることがあります。

ホームページからもご相談いただけます。 <http://www.braun.com>

▶ 修理のお問い合わせ・ご相談は

ブラウンリペアセンター ☎049-281-2033 受付時間
9:30~12:30/13:30~17:30
(祝日を除く月~金)

〒350-0269 埼玉県坂戸市につさい花みず木5-7-3

※ご注意：電話番号、受付時間等が変更になることがあります。

◆商品の仕様・外観・価格は予告なしに変更することがあります。

プライバシーについて

お客様から収集した個人情報は、お客様からのお問い合わせやご依頼への対応およびそれらに付随する業務の実施のために使われます。お客様の個人情報は、その秘密が保持されるようP&Gグループのデータベースに保管され、ご本人の同意を得ずに外部機関に対してそれらの情報の交換・売買・共有を行うことはありません。ただし、前述の業務を代行者に委託するために、弊社は業務代行者へ業務遂行に必要最小限の個人情報を開示する場合があります。業務代行者は、開示された個人情報を、弊社から委託した内容を超えて使用することを禁じられており、また情報を適切に取り扱います。なお、弊社プライバシーポリシー詳細はこちらをご覧ください。 <http://www.pg.com/privjp> (PC専用)

無料修理規定

1. 取扱説明書、本体添付ラベル等の注意書に従った使用状態で保証期間内に故障した場合には、無償修理をさせていただきます。
2. 保証期間内に無料修理をお受けになる場合には、製品と保証書をご持参、ご提示のうえ、お買い上げ販売店またはブラウンリペアセンターにお申し付けください。なお、有料・無料に関わらず、修理のために対象製品を直接当社にお送りいただく場合、その送料等はお客様負担となります。
3. ご転居の場合は事前にお買い上げの販売店またはブラウンリペアセンターにご相談ください。
4. ご贈答等で本保証書に記入してあるお買い上げ販売店に修理がご依頼できない場合には、ブラウンリペアセンターにご相談ください。
5. 保証期間内でも次の場合には有料修理になります。
 - 使用上の誤り及び不当な修理や改造による故障ならびに損傷。
 - お買い上げ後の移動、輸送、落下等による故障ならびに損傷。
 - 火災、地震、水害、落雷、その他の天災地変、異常電圧、指定外の使用電源（電圧や周波数）等による故障ならびに損傷。
 - 一般家庭以外（業務用等での長時間利用等）に使用された場合の故障ならびに損傷。
 - 保証書の提示がない場合。
 - 保証書にお買い上げの年月日、お客様名、販売店名の記入または販売店から発行される同等の証明書のない場合、あるいは字句を書き換えられた場合。
 - 消耗品の磨耗や損傷。
 - 当社が認可していない店舗等で修理を行った場合。
6. 保証書は日本国内においてのみ有効です。
7. 保証書は再発行いたしませんので紛失しないよう大切に保管してください。
8. This product has a 1-year limited warranty (excluding foil & cutter block). This warranty is valid only in Japan.

修理メモ

- ※ この保証書は、本書に明示した期間、条件のもとにおいて無料修理をお約束するものです。従ってこの保証書によって、保証を発行している者（保証責任者）、及びそれ以外の事業者に対するお客様の法律上の権利を制限するものではありませんので、保証期間経過後の修理について不明の場合は、お買い上げの販売店またはブラウンお客様相談室、ブラウンリペアセンターにお問い合わせください。
- ※ 保証期間経過後の修理・補修用性能部品の保有期間について詳しくは「保証とアフターサービス」の頁をご覧ください。

ブラウンシルク・エピルレッグ&ボディ保証書 持込修理

本書は、本書記載内容(裏面記載)で無料修理を行うことをお約束するものです。お買い上げの日から下記期間中に故障が発生した場合は本書をご提示のうえ、お買い上げの販売店、またはブラウンリペアセンターに修理をご依頼ください。

品名	電気かみそり	型番	LS 5160 R LS 5140 R
保証内容	対象部分	期間(お買い上げの日より)	
	本体 (但し網刃・内刃等は除きます)	1年	
お買い上げ日	年 月 日		
お客様ご芳名			
ご住所	〒		
販売店・住所			

(販売店及びお買い上げ日の記入なきものは無効です)

プロクター・アンド・ギャンブル・ジャパン株式会社

〒658-0032 神戸市東灘区向洋町中1-17

BRAUN

LS 5160 R
LS 5140 R