

# BRAUN

LS 5160

ブラウン  
シルク&スムーズ  
使用説明書／保証書付



Silk&Smooth®

ご使用前に必ずお読みの上、  
正しくご使用ください。  
この使用説明書には  
保証書が添付されておりますので、  
大切に保管してください。

Type 5327

## お使いになる前に

この度はブラウン シルク&スムーズをご購入頂きありがとうございました。

本書は巻末に保証書が付いています。必ずお買い上げ日、お客様名、販売店名などの記入をお確かめの上、販売店からお受け取りください。

### 安全上のご注意

- ご使用の前に、この「安全上のご注意」をよくお読みの上、正しくお使いください。
- ここに示した注意事項は、製品を安全に正しくお使い頂き、あなたや他の人々への危害や損失を未然に防止するためのものです。また注意事項は、危害や損害の大きさと切迫の程度を明示するために、誤った取り扱いをすると生じることが想定される内容を、「警告」「注意」に区分しています。いずれも安全に関する重要な内容ですので、必ず守ってください。

#### ●表示について



**警告**

人が死亡または重傷を負う可能性が想定される内容。



**注意**

人が傷害を負う可能性及び物的損害のみの発生が想定される内容。

- お読みになった後は、お使いになる方がいつでも見られる所に必ず保管してください。

## ● 絵表示の例



⊘ 記号は禁止の行為であることを告げるものです。図の中や近傍に具体的な禁止内容(左図の場合は分解禁止)が描かれています。



● 記号は行為を強制したり指示したりする内容を告げるものです。

## ⚠ 警 告



改造はしない。また、修理技術者以外の方は、分解したり修理しない。火災・感電・けがの原因となります。修理はお買い上げの販売店またはブラウンリペアセンターにご相談ください。

## ⚠ 注 意



網刃が変形・破損したままでご使用になりますと非常に危険です。ご使用前に、変形・破損などの異常がないことを必ずお確かめください。

刃は強く押さえない。  
破損して肌を傷つけることがあります。

子供の手の届くところに置かない。  
事故やトラブルの原因となる恐れがあります。

内刃の刃部に、手で触れない。手を傷つける原因となります。  
衛生のため、他人と共用しない。



この製品の使用に懸念のある方は、医師にご相談ください。

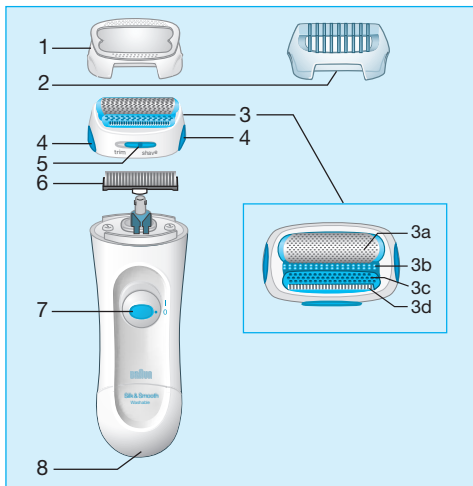
ご使用后、お肌に異常があらわれた場合には使用を中止し、皮膚科医に相談することをおすすめします。

下記に当てはまる場合はご使用前に必ず医師にご相談ください。

- 肌の敏感な方
- アレルギー体質の方
- 吹出物などがある時
- 湿疹・傷・小のう炎（化膿性毛のう炎）などのお肌の炎症がある時
- ホクロ・イボの周辺にご使用の場合
- 糖尿病・妊娠・レイノー病などでお肌の免疫性が弱くなっている場合
- 静脈瘤・血友病・免疫不全症
- 軟性線維腫

お読みになった後は、お使いになる方がいつでも見られるところに必ず保管してください。

## 各部の名称



1. スピード・シェービングキャップ
2. トリミング・コーム
3. シェービングヘッド
  - 3a. 網刃
  - 3b. ソフトストリップ
  - 3c. イージーガイド・クッション
  - 3d. ロングヘアー・トリマー
4. ヘッド取り外しボタン
5. トリム切換スイッチ
6. 内刃
7. スイッチ
8. 電池カバー

## 仕 様

電源方式	乾電池式(単3アルカリ乾電池2本) 乾電池別売り
質 量	本体 130g(シェービングヘッド含む)、 スピード・シェービングキャップ 6g、 トリミング・コーム 6g
外形寸法	143×51×34mm(H・W・D)
付 属 品	スピード・シェービングキャップ、 トリミング・コーム

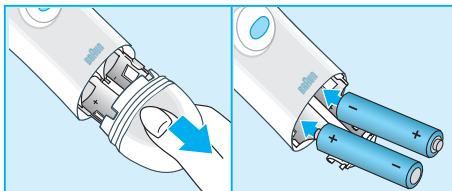
## ご使用方法

### 電池の入れ方

電池は単3アルカリ乾電池2本をお使いください。単3アルカリ乾電池2本で最大約90分の連続使用が可能です(3日に1回、約5分間1回使用の場合で約7~8週間使用可能)\*。

電池カバー(8)を開け、電池収納部分に示されている通り+をセットしてください。

電池カバーが濡れていないか、また汚れていないかを確認してから、電池カバーを開めてください。



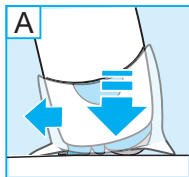
\*使用される電池によって異なる場合があります。

ご注意：シェーバーを長い間ご使用にならない時は、本体から電池を抜いてください(液漏れを防ぐため)。使い終わった電池は直ちに取り除いてください。

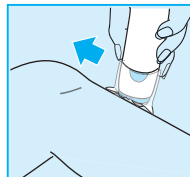
## シェービングの仕方

ブラウン シルク&スムーズは剃りにくいムダ毛もキャッチし、なめらかですべてに剃り上げます。ソフトストリップがムダ毛をキャッチしやすいように肌を伸ばし、網刃とロングヘアー・トリマーが肌にぴったりとつき確実に深剃りします。また、イージーガイド・クッションによりなめらかですべるように剃ることができ、肌のひりつきを軽減します。

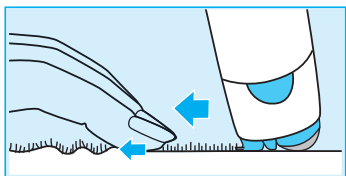
- ・本体のスイッチを押し上げ、電源を入れてください。その時トリムロックが〈shave〉の位置になっているのを確認してください。
- ・シェービングヘッドにスピード・シェービングキャップを取り付けてください(図A)。網刃とロングヘアー・トリマーが最適な角度で肌に当たるよう導き、確実に深剃りすることができます。



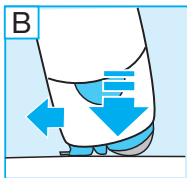
- ・ムダ毛の生えている方向(毛の流れ)とは逆向きに本体をゆっくりと動かしてください。肌の曲面に合わせ、まずロングヘアー・トリマーが長いムダ毛を起こしてカットします。それから網刃が剃りにくいムダ毛まできれいに剃り落とします。



- ・ワキやビキニラインをシェービングする際は、肌を傷つけないように必ず肌を伸ばした状態で行ってください(図B)。



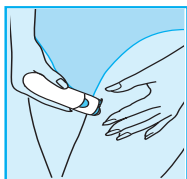
- ・しばらくシェービングをしていなかった場合は、長いムダ毛のカットができるように、スピード・シェービングキャップを外してご使用ください。



- ・また、網刃やロングヘアー・トリマーが肌に密着しにくいワキやビキニラインのシェービングの際も、網刃やロングヘアー・トリマーを確実に密着させるためにスピード・シェービングキャップを外してご使用ください。この時、必ず肌を伸ばした状態でシェービングをしてください。



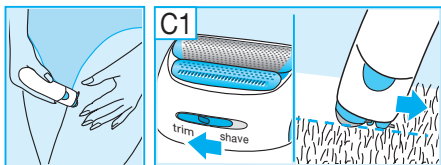
- ・常に網刃とロングヘアー・トリマーが肌に密着していることを確認してください。



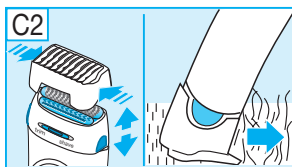


## トリミング、スタイリングの仕方

ピキニラインのような細かい部分をシェービングする際には、トリムロック(5)を(trim)の位置までスライドし、ロングヘア・トリマー(3d)をロックします(図C1)。



ピキニラインなどのムダ毛を一定の長さ(4mm位)にそろえる際は、ロングヘア・トリマー(3d)をロックし、トリミング・コームをシェービングヘッドに取り付けてください(図C2)。



## シェービング後

シェービング後にボディークリームやローションを使用いただけますが、デオドラントなどのアルコールによる刺激があるものは避けてください。

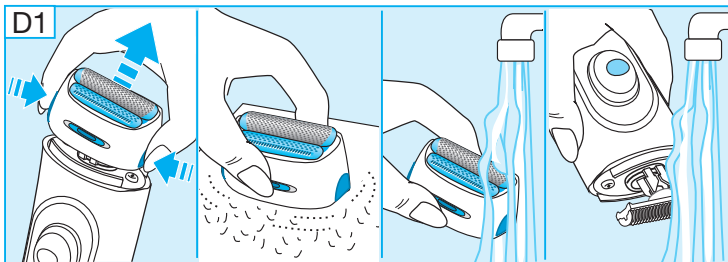
ご使用後は必ずスピード・シェービングキャップをかぶせ、網刃を保護してください。

## クリーニング

よい剃り味を保つためには定期的にクリーニングを行ってください。ご使用の度に次の手順でクリーニングを行ってください。

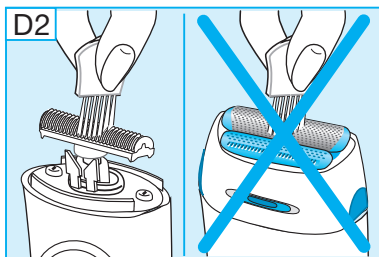
### 水洗いによるクリーニング (図D1)

- ・ヘッド取り外しボタン(4)を押してシェービングヘッドを取り外します。
- ・表面が平らな場所で軽くたたいて毛くずを落とします。
- ・シェービングヘッドと網刃をそれぞれ水道水ですすぎます。市販のハンドソープなどをご利用いただくこともできます。  
その場合、泡をきれいに洗い流します。
- ・網刃とシェービングヘッドをシェーバー本体からはずし、それぞれ十分に自然乾燥させます。



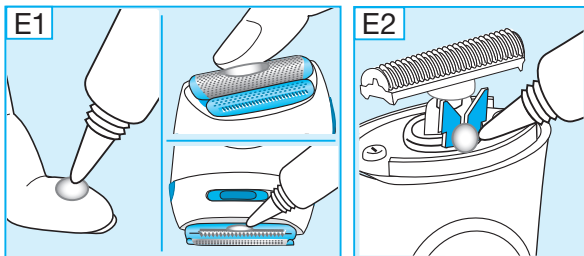
## ブラシによるクリーニング (図D2)

- ・ヘッド取り外しボタン(4)を押し、シェービングヘッドを取り外します。
- ・シェービングヘッドの底を平らな面の上に軽くトントンとたたき、毛くずを落とします(網刃の面をたたきつけないでください)。
- ・内刃の外側とシェービングヘッドの内側にブラシをかけます。決して網刃にはブラシをかけないでください。網刃が損傷する恐れがあります。



## よい剃り味を保つために

- ・3ヶ月に一度、シェーバーパーツにオイル(別売)を塗布してください(図E1)。シェービングヘッドを水道水でクリーニングする場合は、クリーニング後その都度オイルを塗布してください。網刃とロングヘアー・トリマーの金属部分に上質なミシン油(ベビーオイル等でも可)やワセリン(薬局でお求めください)等を塗布します。それからシェービングヘッドを取り外し、図E2のようにごく少量のミシン油またはワセリンを塗布します。



- ・シェーバーの網刃と内刃は精密なパーツであり、時がたつにつれ摩耗します。いつまでもよい剃り味を保つため、剃り味がよくないと感じられた時は、ブラウンお客様相談室またはブラウンリペアセンターにご相談ください。
- ・網刃が破損・変形した状態では決して使用しないでください。

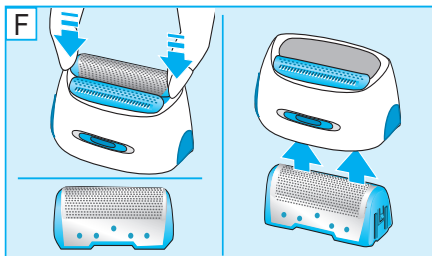
## 網刃および内刃の取り外し方

細かい部分のお手入れなどで、網刃および内刃を取り外す場合は、下記のように行ってください。

網刃：ヘッド取り外しボタン(4)を押してシェービングヘッドを取り外します。

ピンクのプラスチックのフレーム部分を押し、網刃が外れます(図F)。

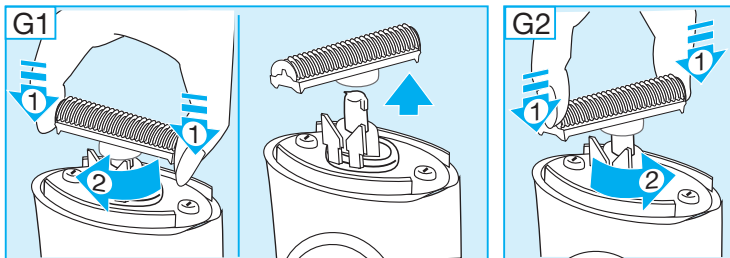
網刃を取り付ける際は、シェービングヘッドの内側からはめ込みます。



ご注意：網刃は非常に精巧に作られていますので、取り外しおよび取り付け時には損傷に十分ご注意下さい。

内刃：内刃を押し、90度回転させて取り外します(図G1)。

内刃を取り付ける際は、内刃ホルダーに押し付け90度回転させて取り付けます(図G2)。



# 保証書とアフターサービス

## 1. 保証書について

- 保証書はこの使用説明書の巻末についておりますので、必ず「販売店名」「お買い上げ日」が記入されていることをお確かめになり、保証内容をよくお読みの後、大切に保管してください。
- 保証期間はお買い上げ日から1年間です。(但し、網刃・内刃等の消耗部品は保証対象外です。)

## 2. 修理のご依頼について

ご使用中に異常または故障が生じた場合は直ちに使用を中止し、お買い上げの販売店に点検修理をご依頼ください。

- 保証期間中は…お買い上げの販売店に保証書を提示の上、お申しつけください。
- 保証期間が過ぎているときは…修理によって機能が維持できる場合はお客様の希望により有料修理させていただきます。

## 3. 補修用性能部品の保有期間について

本製品の補修用性能部品を製造後、6年間保有しております。補修用性能部品とは、その製品の機能を維持するために必要な部品です。

## 4. アフターサービスについてご不明な点やご相談は、お買い上げの販売店またはブラウンお客様相談室へお問い合わせください。

## ブラウン製品サービス窓口について

製品全般についてのお問い合わせ等のご相談は  
ブラウンお客様相談室

**0120-13-6343**

受付時間 9:00～12:30/13:30～17:30  
(祝祭日を除く月～金)

ホームページからもご相談いただけます。  
<http://www.braun.co.jp>

---

修理等については  
ブラウンリペアセンター

〒143-0006 東京都大田区平和島6-1-1  
東京流通センター物流ビルB棟 E3-4

**03-5753-8802**

受付時間 9:30～12:30/13:30～17:30  
(祝祭日を除く月～金)

※ご注意:電話番号、受付時間などが変更になることがあります。

## 無料修理規定

1. 使用説明書、本体添付ラベル等の注意書に従った使用状態で保証期間内に故障した場合には、無償修理をさせていただきます。
2. 保証期間内に故障して無償修理をお受けになる場合には、商品と本書をご持参、ご提示の上、お買い上げ販売店にお申しつけください。また、持ち込み修理の対象商品を直接ブラウンお客様相談室やブラウンリペアセンターに送付した場合の送料等はおお客様負担となります。
3. ご転居の場合は事前にお買い上げの販売店またはブラウンお客様相談室にご相談ください。
4. ご贈答等で本保証書に記入してあるお買い上げ販売店に修理がご依頼できない場合には、ブラウンお客様相談室にご相談ください。
5. 保証期間内でも次の場合には有料修理になります。
  - 使用上の誤り及び不当な修理や改造による故障ならびに損傷
  - お買い上げ後の移動、輸送、落下等による故障ならびに損傷
  - 火災、地震、水害、落雷、その他の天災地変、異常電圧、指定外の使用電源（電圧や周波数）等による故障ならびに損傷
  - 一般家庭以外（業務用等での長時間利用等）に使用された場合の故障ならびに損傷
  - 本書の提示がない場合
  - 本書にお買い上げの年月日、お客様名、販売店名の記入のない場合、あるいは字句を書き換えられた場合
  - 消耗部品の磨耗や損傷
  - 当社の認可していない人あるいは店舗で修理を行った場合
6. 本書は日本国内においてのみ有効です。
7. 本書は再発行いたしませんので紛失しないよう大切に保管してください。
8. This product has a 1-year limited warranty (excluding foil & cutter block). This warranty is valid only in Japan.

修理メモ

※ この保証書は、本書に明示した期間、条件のもとにおいて無料修理をお約束するものです。従ってこの保証書によって、保証を発行している者（保証責任者）、及びそれ以外の事業者に対するお客様の法律上の権利を制限するものではありませんので、保証期間経過後の修理について不明の場合は、お買い上げの販売店またはブラウンお客様相談室、ブラウンリペアセンターにお問い合わせください。

※ 保証期間経過後の修理・補修用性能部品の保有期間について詳しくは「保証書とアフターサービス」の項をご覧ください。

# ブラウンシェーバー保証書

持込修理

本書は、本書記載内容（裏面記載）で無料修理を行うことをお約束するものです。お買い上げの日から下記期間中に故障が発生した場合は本書をご提示のうえ、お買い上げの販売店に修理をご依頼ください。お客様にご記入いただいた保証書は、保証期間内のサービス活動及びその後の安全点検活動のために記載内容を利用させていただく場合がございますので、ご了承ください。

品名	ブラウンシルク&スムーズ	型番	LS 5160
保証期間	対象部分	期間（お買い上げの日より）	
	本体 （但し網刃・内刃等は除きます）	1年	
お買い上げ日	年 月 日		
お客様ご芳名			
ご住所	〒		
販売店・住所			

（販売店及びお買い上げ日の記入なきものは無効です）

**プロクター・アンド・ギャンブル・ジャパン株式会社**

〒658-0032 神戸市東灘区向洋町中1-17