

# BRAUN

## Oral-B

ブラウン オーラルB

# ブラック 7000

スマートガイド付



### 取扱説明書

保証書付

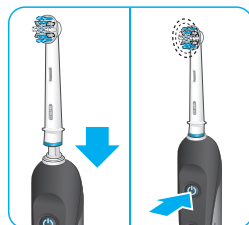
ご使用前に必ずお読みのうえ、正しくご使用ください。  
巻末に保証書が添付されておりますので、大切に保管してください。

## 2分で分かる! 簡単・使い方ガイド

詳しくは説明書をご覧ください。

### ▶ ご使用前に

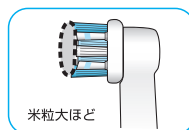
- ・初めて使う際、お急ぎの場合は、1時間程度充電すれば約2分間ブラッシングが可能です。
- ・フル充電には最大24時間必要です。
- ・充電後、本体にブラシを差し込んで、On/Off スイッチを押すと動き始めます。



### ▶ 磨く前に

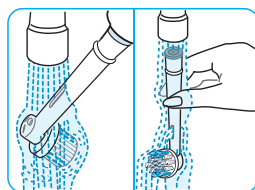
- ・歯磨き粉は、米粒大程度のごく少量で充分です。
- ・歯磨き粉が飛び散らないよう、お口の中でスイッチを入れ、お口から出す前にスイッチを切ってください。

※正しい磨き方に関しては、次ページをご覧ください。



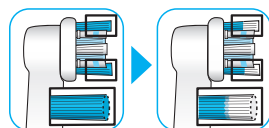
### ▶ お手入れ方法

- ・ブラッシング後、ブラシを本体につけたまま下向きにして、流水でブラシをよくすすぎます。
- ・その後、本体からブラシを取り外し、流水で洗います。本体の水気をよく拭き取ってください。
- ・防滴加工が施されていますので、本体が水に濡れても心配ありません。



### ▶ ブラシ交換について

- ・ブラシの青い毛先が白くなったら、ブラシの交換時期です。交換の目安は約3か月です。
- ・ブラシを替えれば、同じ歯ブラシ本体をご家族でご利用いただけます。
- ・替えブラシのお求めは、お近くのブラウン製品取扱店へ。
- ・インターネットでもお買い求めいただけます。



購入サイトへは

# 2分で磨ける! 正しいブラッシング早わかり。

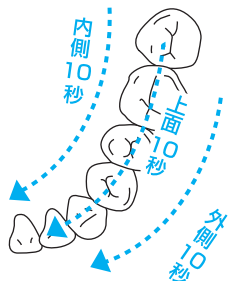
～ 正しく磨けば、効果最大! ～



## 1 お口の中を4分割して均等に磨きます。

使い始めは、振動がくすぐったかったり、激しく感じたりすることがありますが、徐々に慣れてきます。もちろん歯ぐきにもやさしく、身体への影響もありません。

軽くなぞるだけ!



## 2 ブラシは歯に軽く当て、歯の一本一本を意識して、外側・内側・上面をそれぞれ10秒ずつなぞりましょう。

手磨きのように小刻みに手を動かさないのがコツ。ブラシは、力を入れすぎないように「歯に軽く当ててなぞるだけ」です。



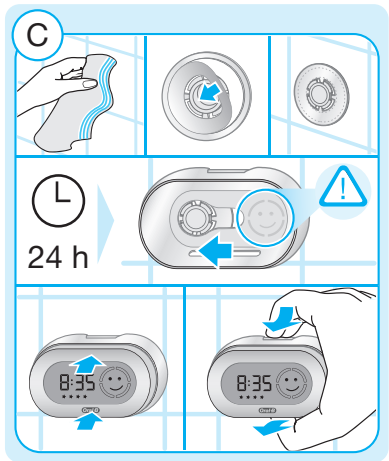
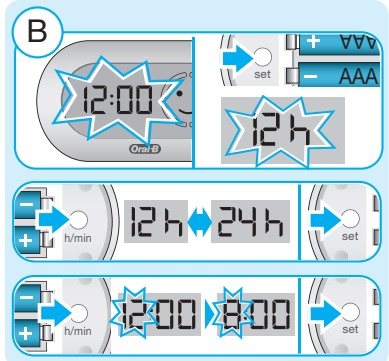
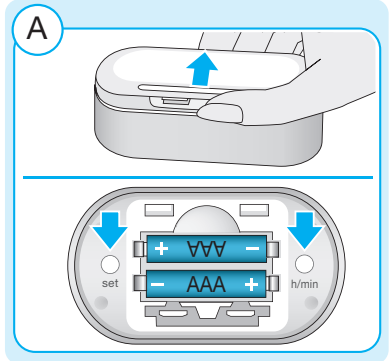
## 3 側面を磨く際、ブラシは左図のように歯に対して斜め45度に当てると、歯と歯ぐきの間の歯垢が効果的に除去できます。

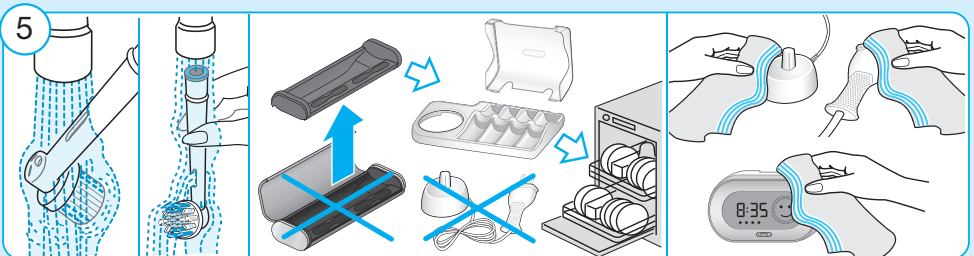
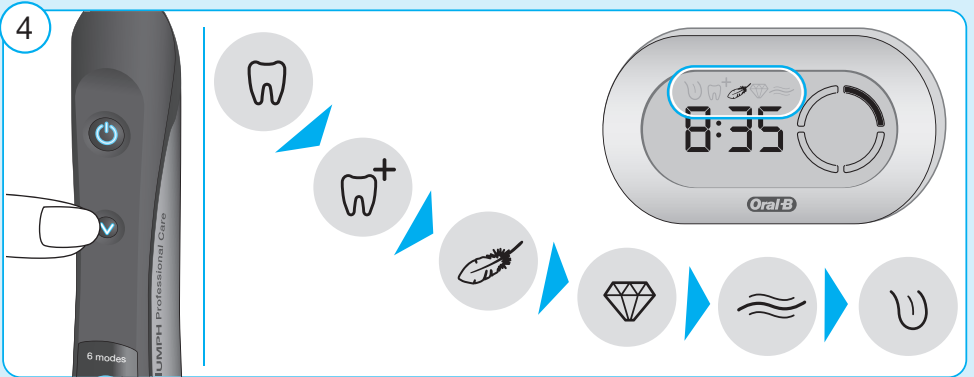
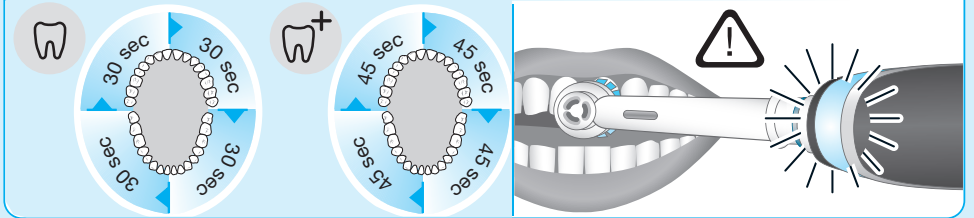
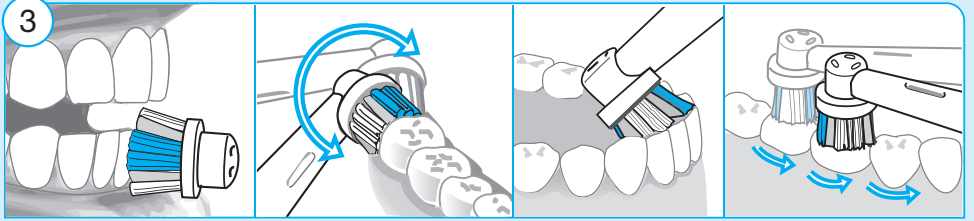
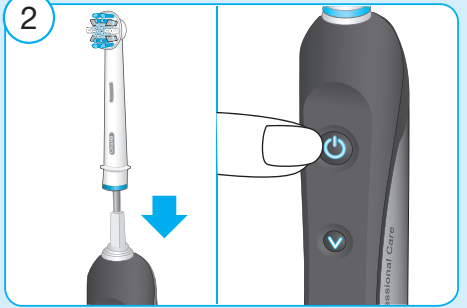
前歯の内側を磨くときは、ブラシを立てて使用すると効果的です。



## 4 上記の30秒ブラッシングを4箇所分、繰り返してください。

磨いた後、舌の先で歯の表面をなぞると、ツルツルになっているはず。さらに指でこすってみるとキュッキュとなるほど歯垢がすっかり落ちています。





ブラウンオーラルBブラック7000は、お客様に安全で効果的な全く新しい歯磨きを体験して頂けるよう細心の注意をもって作られています。ご使用にあたっては安全に関する注意事項をよくご確認のうえ、正しくお使いください。

## 安全上のご注意

- ご使用の前に、この「安全上のご注意」をよくお読みのうえ、正しくお使い下さい。
- ここに示した注意事項は、製品を安全に正しくお使い頂き、あなたや他の人々への危害や損害を未然に防止するためのものです。また、注意事項は、危険の度合いを明示するために、次のように区分しています。

**いずれも安全に関する重要な内容ですので、必ず守ってください。**

**⚠ 警告：**人が死亡又は重傷を負う可能性が想定される内容。

**⚠ 注意：**人が傷害を負う可能性及び物的損害の発生が想定される内容。

お読みになった後は、お使いになる方がいつでも見られるところに必ず保管してください。

### ■絵表示の例



△記号は、警告・注意を促す内容があることを告げるものです。図中に具体的な注意内容(左図の場合は感電注意)が描かれています。



⊘記号は、禁止行為であることを告げるものです。図中や近傍に具体的な禁止内容(左図の場合は分解禁止)が描かれています。



●記号は、行為を強制したり指示したりする内容を告げるものです。図中に具体的な指示内容(左図の場合は電源プラグをコンセントから抜く)が描かれています。



### 警告



- 交流100V以外では使用しない。  
火災・感電の原因となります。
- 電源コードを傷付けたり、無理に曲げたり、引っ張ったり、ねじったり、たばねたり、高温部に近づけたり、重い物を載せたり、挟み込んだり、加工したりしない。  
電源コードが破損し、火災・感電の原因となります。
- 電源コードや電源プラグが傷んだり、コンセントの差込みが緩いときは使用しない。  
感電・ショート・発火の原因となります。

	●改造はしない。また修理技術者以外は、分解・修理をしない(製品の廃棄の際に充電池を取り出すときを除く)。 火災・感電・けがの原因となります。修理はお買い上げの販売店又はブラウンリペアセンターにご相談下さい。
	●電源プラグや充電器を水につけたり、水をかけたりしない。また、水中に落下するようなおそれのある位置に設置しない。 ショート・感電・発煙・発火・漏電火災等や故障のおそれがあります。
	●電源プラグや充電器を浴室、シャワー室のような湿気の多い場所では使用しない。 ショート・感電・発煙・発火・漏電火災等や故障のおそれがあります。
	●濡れた手で電源プラグをコンセントから抜き差ししない。 感電やけがをすることがあります。
	●お手入れの際は必ずスイッチを切り、電源プラグをコンセントから抜く。また、充電器を水中に落とした場合も、水中の充電器に触れず、すぐに電源プラグを抜く。 感電やけがをすることがあります。
	●異常・故障時には、直ちに使用を中止する。そのまま使用すると火災・感電・けが・故障に至るおそれがあります。直ちにスイッチを切り、電源プラグや乾電池を抜いて、ブラウンリペアセンターへ点検・修理を依頼してください。
	●電源プラグ使用の際は、必ず電極部の水を完全に拭き取る。 ショート・感電・発煙・発火・漏電火災等や故障のおそれがあります。

### ⚠ 注意



- 子どもだけで使わせたり、子どもの手の届くところに置かない。  
事故やけがのおそれがあります。子どもや介助が必要な方が使用する際は、必ず保護者や責任者の監督下でお使いください。
- 3歳未満の子供に使用しない。
- 歯みがき以外の目的には使用しない。  
製品の消耗を早め、事故の原因になります。
- 電源プラグに金属、ほこり、水滴等を付着させない。  
ショート・感電・発煙・発火・漏電火災等や故障のおそれがありますので定期的に掃除してください。
- 歯ぐきにブラシヤノズルを強く当てすぎない。  
歯ぐきを傷める事があります。歯槽膿漏のひどい人などは歯科医にご相談ください。
- 廃棄時に充電池を取り出す際は⊕⊖端子をショートさせない。



## ⚠ 注意

⊘	● 万一乾電池のアルカリ液が目、皮膚、衣服に付着したときは直ちに充分な水で洗い流し、医師の診断を受ける。失明やけがのおそれがあります。
	● 長期間ご使用にならない時や、使い切った乾電池は、本体から取り外す。液もれ、機器の故障の原因になります。
	● 乾電池の⊕⊖を逆に接続したり、分解したり、加熱したり、火の中に入れてたりしない。発熱、液もれ、破裂の原因になります。
	● 異なる種類、異なる銘柄、新旧電池を混ぜて使わない。発熱、液もれ、破裂、発火を起こすことがあります。
	● 乾電池を金属製のものと携帯・保管しない。電池の⊕⊖がショートを起こし、発熱、破裂、発火の原因になります。
!	● ご使用の前にブラシやノズルにガタツキや変形がないか確認する。歯ぐきや口唇を傷つけることがあります。
	● 製品を落としたりした場合、外見上破損が見られなくても、ブラシやノズルを交換する。歯みがき中に破損して口腔内にケガをするおそれがあります。
	● 歯科治療中、または義歯を使用している場合は、使用の前に歯科医に相談する。
	● 本体・充電器の開口部にものを差し込まない。
	● ブラウン推奨品以外の充電器や付属品は使用しない。
	● 電源プラグを抜くときは、電源コードを持たずに必ず先端の電源プラグを持って引き抜く。感電やショートして発火し、火災に至ることがあります。
🔌	● 本製品は「屋内用」です。
	● 充電器使用時以外は、電源プラグをコンセントから抜く（長期不在の場合等は特に注意）。けがや火傷、絶縁劣化による感電や漏電火災の原因になります。

! 子供が本製品を遊びに使わないよう、お気をつけください。

! スマートガイドは、子供の手が届かないところに保管し、飲み込んだりすることが無い様、注意してください。万が一飲み込んだ場合は、医師の指示に従ってください。

## 初めてお使いになる前に

ブラウンオーラルBブラック7000 は対話型無線ディスプレイを使用しています。

! 電磁干渉および電磁環境両立性の問題を避けるために、航空機または病院内の指定された場所への持ち込みや使用の場合には、本機の無線機能をオフにする。

## 無線機能をオフにする

▶ On/Offスイッチとブラッシングモード切替スイッチを同時に3秒間、無線交信表示 **f** が消えるまで押し、無線機能をオフにすることができます。同じ方法で、無線機能をオンすることができます。

! ペースメーカーのような医療機器をご使用の方は、基本的に、本機の無線機能をオフにしてご使用ください。オンにして使用される場合は少なくともペースメーカーから15センチ以上離して頂き、異常が感じられる場合は直ちに無線機能をオフにしてください。（「無線機能をオフにする」を参照）

## 仕様

- |                                       |                          |
|---------------------------------------|--------------------------|
| <b>a</b> ブラシ                          | <b>i</b> スマートガイド         |
| <b>b</b> 押しつけ防止ライト                    | <b>j</b> 壁掛けホルダー         |
| <b>c</b> On/Offスイッチ                   | <b>k</b> 取り付け具           |
| <b>d</b> ブラッシングモード切替スイッチ              | <b>l</b> 接着リング           |
| <b>e</b> 本体                           | <b>m</b> トラベルケース         |
| <b>f</b> 無線機能表示                       | <b>n</b> 充電器用<br>トラベルケース |
| <b>g</b> 充電マーク                        |                          |
| <b>h</b> 充電ユニット<br>(充電器、カバー付きブラシホルダー) |                          |

振動	振動数(最大値スピードの場合)	上下振動	左右反転振動
	クリーン	約40,000回/分	約8,800回/分
	しっかりクリーン	約40,000回/分	約8,800回/分
	やわらかクリーン	約30,000回/分	約6,500回/分
	ホワイトニング	約20,000~ 40,000回/分	約4,400~ 8,800回/分
	舌クリーニング	約33,000回/分	約7,300回/分
電源方式	充電式		
充電時間	最大24時間		
定格	AC 100V / 50-60Hz / 0.9W		
使用時間	最大10日間(1日2回、各2分間使用した場合)		
寸法	本体……W33.5 × D43 × H244mm(EB25ブラシ含む) 充電器…W46.5 × D63.5 × H24.5mm		
質量	本体：161g 充電器：118g		
付属品	充電器、スマートガイド、歯間ワイパー付ブラシ、 ホワイトニングブラシ、ベーシックブラシやわらかめ、 歯間ブラシ、カバー付きブラシホルダー、 トラベルケース、充電器用トラベルケース 各1個		

## 接続と充電のしかた

ブラウンオーラルBブラック7000 のハンドル部分は、防水加工になっていますので、お風呂でもご使用頂けます。

- ▶ 充電器の電源プラグをコンセントに差し込みます。電圧についての詳細は、充電器の裏面表示をご参照下さい。
- ▶ 充電中は青のライトが点滅します。(5ページ図①) 充電が完了すると、ライトが消えてお知らせします。フル充電の状態が最大10日間ブラッシングをすることができます。(1日2回、各2分間使用した場合)

**注意:** 充電を始めたとき、ライトがすぐに点滅しない場合でも、10～15分後には点滅し始めますので充電を続けてください。

- ▶ 充電電池残量が低下すると、スイッチをOn/Offした時に赤い充電マークが数秒点滅してお知らせします。充電電池を完全に使い切ると、モーターが止まります。約40分間の充電をすることで、約2分間ブラッシングをすることができます。
- ▶ 毎日ご使用される場合には、常に本体を充電器にセットしておくことにより、フル充電状態を保つことが出来ます。この際、過充電の恐れはありません。しかしながら、環境保護の観点から、ブラウン オーラルBは、次に充電が必要になるまでは、充電器の電源プラグを抜いておくことをお勧めします。
- ▶ 本体の充電式電池の寿命を長持ちさせる為に、少なくとも6ヶ月毎に、ブラシ本体の充電が完全になくなるまで使用することをお勧めします。

## スマートガイド設定

スマートガイド①は初期起動時にデモンストレーションモードが設定されています。裏面の電池入れカバーを外し(4ページ図A)《set》または《h/min》ボタンを押して解除することができます。スマートガイドの画面に《12:00》が点滅していると、時間設定ができる状態です。

**注意:** 初回使用時に、スマートガイドのディスプレイに何も表示されない場合(デモンストレーションモードが設定されていない状態)は、電池を交換してください。交換用電池は同梱されています。

### 時計の設定

- ▶ 《set》ボタンを《12h》が表示されるまで押し続けます。《h/min》ボタンを短く押すと、「12時間」または「24時間」の時間表示切り替えができます。《set》ボタンを押して確定します。時間の数字が点滅します。正しい時間が表示されるまで《h/min》ボタンを押して調整し、《set》ボタンを押して確定します。分単位も同様に設定します。(4ページ図B) 時計機能を使用しない場合、《12:00》が点滅した状態でよくと24時間後に点滅表示が消えます。

## スマートガイドの表示・意味

マーク	意味
	「クリーン」モード
	「しっかりクリーン」モード
	「やわらかクリーン」モード
	「ホワイトニング」モード
	「歯ぐきケア」モード
	「舌クリーニング」モード
	<b>「押しつけ防止センサー」</b> 圧力がかかりすぎていることをお知らせします。ブラッシング時の力のかけ方を弱くしてください。
	<b>「次ココサイン」</b> 次の部分が点滅したら、口腔内の次の部分に移ってブラッシングしてください。
	歯科医が推奨する2分間のブラッシング時間が経過しました(しっかりクリーンモード時は3分間)
	4分の1が終わることに★のマークが表示されます。
	スマートガイドの電池容量が少なくなっています。スマートガイドの電池を交換してください。

## 使いかた

### 効果的な磨きかた

- ▶ ブラシを濡らして歯磨き粉をつけてからお使いください。どんな種類の歯磨き粉もご使用になれます。水しぶきの飛び散りを防ぐために、ブラシを口の中に入れてから本体のスイッチ②をいれてください。ブラシを軽く歯に当てて、一本一本ゆっくりと移動させます。ブラシを歯に2～3秒当てた後、次の歯に移ります。外側の歯からはじめて、内側に移り、最後に歯のかみ合わせ部分を磨きます。(5ページ図③)。口腔内を4分割した部分をそれぞれ均等に磨きます。
- ▶ 電動歯ブラシを使用し始めてから数日間は、若干歯ぐきから出血することがあります。通常、その場合の出血は数日で止まりますが、出血が長く続く場合は使用を中止して、歯科医の診断を受けてください。使い始めや歯ぐきがデリケートになっている場合は、ベーシックブラシやわらかめにブラシを交換し、「やわらかクリーン」モードでのご使用をお勧めします。



## タイマー

- ▶ 《プロフェッショナルタイマー》または《2分間タイマー》またそれぞれ《カウントアップ》か《カウントダウン》のどちらかを選択することができます。
- ▶ 《2分間タイマー》歯科医が推奨するブラッシング時間《2分間》が経過すると、4つのピーブ音とスマートガイドのスマイルマークがお知らせします。
- ▶ 口腔内を4分割した部分を磨きやすいよう、プロフェッショナルタイマーが30秒ごとに短めのピーブ音で次の1/4に移るタイミングをお知らせします（「しっかりクリーン」モードでは45秒ごと）（5ページ図③）。ピーブ音1回で最初の4分の1、2回で4分の2を、3回で4分の3の終了を、4回のピーブ音で推奨の2分間のブラッシングの終了をお知らせします。
- ▶ タイマーはブラッシングの経過時間を記憶します。ブラッシング中に電源を切った後30秒の間、経過時間を本体に記憶します。電源を切った状態が30秒以上続くと、初めの状態に戻ります。モードボタン**d**を押すことでリセットすることができます。
- ▶ 《カウントアップタイマー》は実際のブラッシングの時間を表示します。《カウントダウンタイマー》は残りのブラッシング時間を表示します。

## タイマーの個人設定

最初の設定ではプロフェッショナルタイマーとカウントアップタイマーとなっています。これらを変更するには、以下のように行います。

- 1 ブラッシングモード切替スイッチを長押し（3秒間）すると、スマートガイドに「:30」および「タイマー(timer)」と表示されます。
- 2 ON/OFFスイッチを短く押しと、2分間タイマーに切り替わるので、お好みのモードを表示させ、再びブラッシングモード切替スイッチを押し確定します。
- 3 すると、画面はカウントアップタイマーが表示されます（「アップ(up)」と「タイマー(timer)」を表示）。ON/OFFスイッチを押すとカウントダウンタイマーに切り替わるので、ブラッシングモード切替スイッチを押して確定します。

## 押しつけ防止センサー

歯に強く当てすぎると本体についたライト**b**が光ってお知らせします（5ページ図③）その際、「クリーン」または「しっかりクリーン」モードでご使用の場合は、自動的に「やわらかクリーン」モードに変わります。定期的にもより少し強めにブラシを押しあて、押しつけ防止センサーが作動するかどうかをご確認ください。

注意: 「舌クリーニング」モード使用時は、押しつけ防止センサーはOFFになっています。

## ブラッシングモード

ニーズに合わせたブラッシングモードを選択できます。

《クリーン》……………歯と歯ぐきをしっかりとブラッシング（毎日の歯磨き）

《しっかりクリーン》…「クリーン」モードよりも長く、歯と歯ぐきをしっかりとブラッシング（口腔内を4つにわけた部位ごとの歯磨き時間を45秒ごとに延長、全体の歯磨き時間を3分間に延長）

《やわらかクリーン》…やさしくブラッシングしたいとき（歯ぐきの状態が気になるとき）

《ホワイトニング》……ステイン（着色汚れ）を除去して自然な白い歯に（スペシャルケアまたは毎日の歯磨き）

《歯ぐきケア》……………歯ぐきにやさしい振動

《舌クリーニング》……ブレスケアをしたいとき

「舌クリーニング」モード使用時は、ベーシックブラシやわらかめのご使用をお勧めします。その際には、歯磨き粉を使用できます。舌のすみずみまでやさしくブラシを動かしてください。舌クリーニングの推奨時間は20秒です。完了時には、スマートガイドにスマイルマークが表示されます。

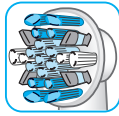
通常は「クリーン」モードで始動します。他のモードに切り替えるには、続けてブラッシングモード切替スイッチを押してください（5ページ図④）「クリーン」モードに戻すには、ブラッシングモード切替スイッチを押し続けてください。ブラッシングの途中でスイッチが切られても、ブラッシングモードは記憶されます。電源を切った状態が3秒以上続くと、一旦停止中にブラッシングモード切替スイッチ**d**が押されると、「クリーン」モードにリセットされます。

## ブラシについて

ブラウンオーラルBはブラウンオーラルBブラック7000  
でご使用になれる替ブラシをご用意しております。

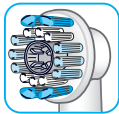
### ▶フロスアクション<歯間ワイパー付きブラシ>(EB25)

ソフトラバー製の黄色い歯間ワイパー  
が、やさしく歯と歯の奥まで入り込み、  
こびりついたしつこい汚れまでしっかり  
きれいに磨き取ります。



### ▶ホワイトニングブラシ(EB18)

美白ラバーカップがあなたの気になる  
黄ばみや黒ずみを、しっかり落として自然  
な白い歯に磨きあげます。12歳以下  
のお子様の歯磨きにはホワイトニン  
グブラシをご使用にならいてください。



### ▶ベーシックブラシやわらかめ(EBS17)

柔らかめの毛先で、歯と歯茎をやさし  
く磨きます。



### ▶歯間用ブラシ(IP17)

歯間や、歯と歯ぐきの境目にしっかり  
入り込みます。ブラッシング後の追加  
ケアや、ブリッジ、クラウン、インプラ  
ントの清掃に効果的です。ブラシを45  
度の角度で歯と歯茎の境目にあて、歯  
と歯の間で少し止め、ゆっくりと境にそ  
って動かしてください。



**注意:**歯列矯正器を装着されている場合には、フロスアク  
ション、ホワイトニングブラシのご使用をお勧めしま  
せん。歯科矯正専用ブラシのご使用をお勧めいた  
します。

上記のブラシは、青色の毛の部分白くなってブラシの  
交換時期をお知らせします。正しい方法で一日2回2分  
間のブラッシングをしていると約3ヶ月で青色の毛先が  
白く変色します。ブラシの色が変わる前に毛先が開いた  
場合は、歯や歯ぐきに強くあてすぎている可能性があります。

ブラシは、3ヶ月毎に交換してください。万が一破損等で  
接続部に緩みが出た場合は、すぐに交換してください。

## 歯ブラシの同期化

ご家庭で一台のスマートガイドとブラウンオーラルBブ  
ラック7000本 体を1本以上お使いになる場合、それぞ  
れをスマートガイドに割り当てる必要があります。

1つのスマートガイドと同期できる本体は2本までです。  
同期化するにはスマートガイドの電池ボックス内部にあ  
る《h/min》ボタンを3秒以上押し続けます。スマートガイ  
ドの表示画面に《L-1-》と表示されます。歯ブラシ本体の  
電源を入れると、同期化プロセスが始動します。《L-1-》  
が表示されると完了です。歯ブラシ本体の電源を切りま  
す。同じスマートガイドに2本目の歯ブラシ本体を割り当  
てる場合には、2本目の歯ブラシの本体の電源を入れ、  
《L-2-》が表示されたら完了です。2本目が同期化され  
ると、《Full》と表示されます。《h/min》または《set》を  
押すと同期化モードを終了することができます。なお、  
30秒後には自動的に終了します。

## ご使用後のお手入れのしかた

ブラッシング後、電源をつけたままブラシの先を下にむ  
け、流水でよくすすぎます。スイッチを切り、ブラシを取り  
外し、流水ですすいだ後、ブラシと本体の水気を拭き取っ  
てから装着しなおしてください。お手入れの際は、充電器  
から取り外してください。充電器は湿らせた布でのお手  
入れのみとしてください。食器洗浄機には絶対に入れない  
でください。ブラシケース、ケースカバーは食器洗浄  
機に入れて洗うことができます。

トラベルケース⑤をお手入れする際は、内部部品を取り  
外してください。取り外し可能な内部部品は食器洗浄機  
で洗うことが出来ます。トラベルケースの外側部分は、湿  
らせた布でのお手入れのみとしてください。(5ページ図  
⑤)トラベルケース内部部品の取り付けの際は、完全に乾  
いてから行ってください。

**注意:**トラベルケースについた汚れは、すぐにふき取っ  
てください。また、トラベルケースは、清潔で乾燥した  
場所に保管してください。

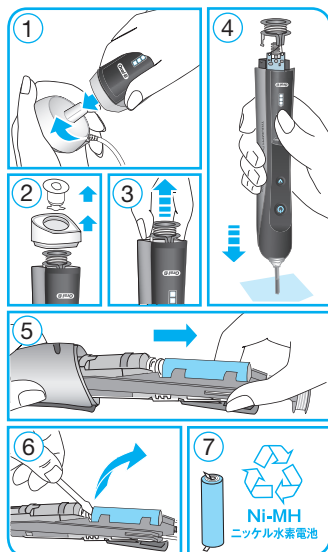
## 壁掛けホルダー

スマートガイドを壁や鏡などに取り付けたい場合には、接  
着リング①と取り付け具②を使用します。まず、取り付  
ける場所が汚れていたり水気がないか確認します。次に、  
取り付け具②の突起の出ている側に接着リングを貼  
り、それを取り付けたい場所に強く押し付けます。24時  
間たってから、スマートガイドホルダー①を取り付け具  
にスライドさせて取り付けます。(4ページ図④)接着リン  
グは、汚れ防止加工が施されている壁面にはご使用にな  
れません。

## 廃棄時の充電式電池の取り外し

### 本体電池

ご使用済みの製品は、スイッチオン状態にて動作しなくなるまで完全に電池を使いきった後、以下図の手順で本体を分解して充電式電池を取り外し、地域の規則に応じて処理してください。



- 1 ハンドルを充電器にはめ、ハンドルを反時計回りに回します(約90度)。
- 2 本体の底面を上にして、底部を取り外します。
- 3 コイル状の部品をカチッと音がするまで引いてください。
- 4 固い板の上でシャフトを下にして、本体を押しつけてください。モーターと電池が組み込まれた内部部品が、本体底部から出てきます。(傷をつける可能性がありますので、傷つきやすい家具などの上では行わないでください)。
- 5 けがをしないように十分に注意して、本体から内部部品を引き抜きます。
- 6 お手持ちのドライバー等で電池を取り出してください。取り出した廃棄電池はプラス・マイナス端子をショートさせないよう充分ご注意ください。
- 7 取り出した使用済み電池は、リサイクルボックスを設置している最寄りの協力店、または回収窓口へお持ちください。

**注意:**製品の廃棄以外の目的では絶対に本体底部を分解しないでください。修復は不可能になり、保証対象外になります。

### スマートガイドの電池について

完全に使い切った電池は直ちに廃棄して、2本の電池は同時に交換してください。アルカリ電池は亜鉛電池または充電式電池と一緒に使用しないでください。

本書の内容は予告なしに変更されることがあります。

## 製品を廃棄するときのお願い



充電式電池リサイクルにご協力を



警告

●製品を廃棄するとき以外は絶対に分解しない。  
火災・感電・けがの原因になります。

この製品にはニッケル水素電池を使用しております。ニッケル水素電池はリサイクル可能な貴重な資源です。ご使用済みの製品を廃棄する際は、必ず電源プラグをコンセントから抜き、スイッチオン状態にて製品が動作しなくなるまで完全に放電させた後、製品の取扱説明書に従って充電式電池をはずしてください。取り出した廃棄電池はプラス・マイナス端子をショートさせないよう十分注意し、小形二次電池リサイクル協力店にお持ちください。

### 最寄りのリサイクル協力店についての

詳細は、一般社団法人JBRCの  
ホームページをご覧ください。

<http://www.jbrc.com>

## 保証とアフターサービス

### 1. 保証書について

- 保証書はこの取扱説明書の巻末についておりますので、必ず「販売店名」と「お買い上げ日」が記入されていることをお確かめになり、保証内容をよくお読みの後、大切に保管してください。
- メーカー保証期間はご購入日から1年間です。
- 消耗品、付属品は保証対象外です(保証対象部分は保証書に記載されています)。

### 2. 修理のご依頼について

- ご使用中に異常、または故障が生じた場合は直ちに使用を中止し、ブラウンリペアセンターまたはお買い上げの販売店に点検修理をご依頼ください。
- 保証期間中は、「販売店名」と「お買い上げ日」が記入されている保証書を提示の上、お申し付けください。
- 保証期間が過ぎているときは、修理によって機能が維持できる場合は、お客様の希望により有料にて修理させていただきます。

### 3. 補修用性能部品の保有期間について

- 本製品の補修用性能部品は製造終了後、6年間保有しております。補修用性能部品とは、その製品の機能を維持するために必要な部品です。

### 4. 充電電池について

- 取扱説明書に従った充電をしても使用時間が著しく低下する場合は、電池の寿命である可能性がございますのでお買い上げの販売店またはブラウンリペアセンターにご相談ください。寿命による充電電池交換は有料修理になります。廃棄時以外は電池を取りはずさないでください。

### 5. アフターサービスについて

- ご不明な点やご相談は、ご購入の販売店またはブラウンお客様相談室へお問い合わせください。

## ブラウン製品サービス窓口について

▶ 修理のお問い合わせ・ご相談は ＊＊＊＊＊＊＊＊＊＊＊＊＊＊＊＊＊＊

### ブラウンリペアセンター

# ☎049-281-2033

受付時間 9:30~12:30/ 13:30~17:30 (祝日を除く月~金)  
〒350-0269 埼玉県坂戸市にっさい花みず木5-7-3

▶ 製品全般についてのお問い合わせ・ご相談は ＊＊＊＊＊＊＊＊＊＊

### ブラウンお客様相談室 0120-136343

受付時間 9:00~17:30 (祝日を除く月~金)

※ご注意：電話番号、受付時間等が変更になることがあります。

## 長年ご使用の電気製品の点検を!

### 愛情点検



### こんな症状はありませんか?

- スイッチを入れても、時々運転しないことがある。
- 電源コードを折り曲げると通電したり、しなかったりする。
- 電源コードやプラグが異常に熱い。
- 運転中に異常な音、振動がする。
- 本体が変形していたり、コゲくさい臭いがする。
- 本体及び刃の変形・破損。
- 充電時間が長くなった。  
(あるいは、充電してもすぐ電気がなくなるように感じる)
- その他の異常・故障がある。

### お願い

このような症状のときは、使用を中止し、故障や事故防止のため、スイッチを切り、コンセントから差込みプラグをはずして、必ずブラウンリペアセンターまたはお買い上げいただいた販売店にご相談ください。そのままの使用は、故障や火災等の原因となるおそれがあります。

### 家電製品全般の安全使用について

(財)家電製品協会ホームページへ <http://www.aeha.or.jp>

◆商品の仕様・外観・価格は予告なしに変更することがあります。

### プライバシーについて

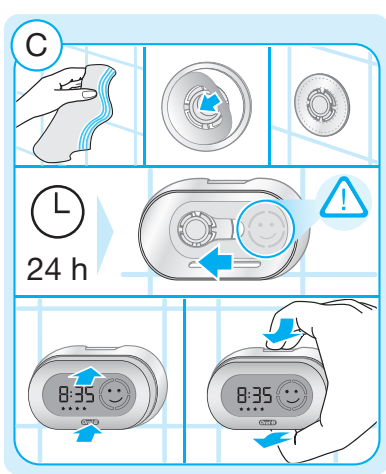
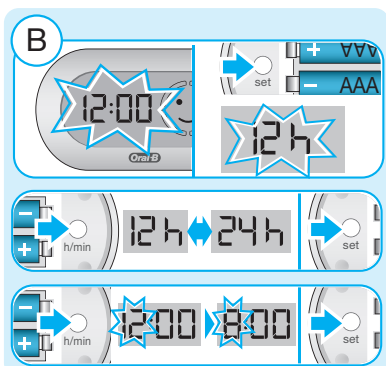
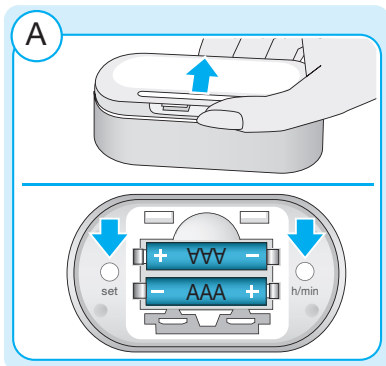
お客様から収集した個人情報はお客様からのお問い合わせやご依頼への対応およびそれらに付随する業務の実施の為に使われます。お客様の個人情報は、その秘密が保持されるようP&Gグループのデータベースに保管され、ご本人の同意を得ずに外部機関に対してこれらの情報の交換・売買・共有を行うことはありません。ただし、前述の業務を代行者に委託するために、弊社は業務代行者へ業務遂行に必要な最低限の個人情報を開示する場合があります。業務代行者は、開示された個人情報を、弊社から委託した内容を越えて使用することを禁じられており、また情報を適切に取り扱います。なお、弊社プライバシーポリシー詳細はこちらをご覧くださいませ。

<http://www.pg.com/privjp> (PC専用)

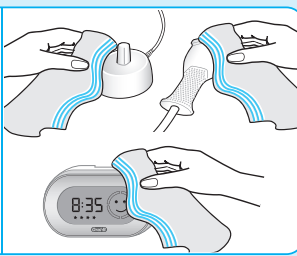
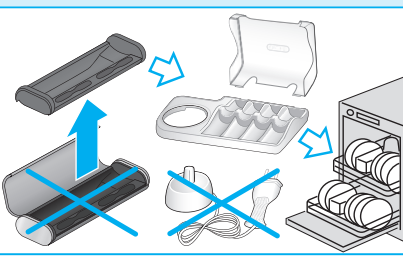
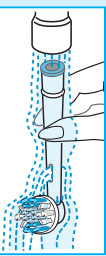
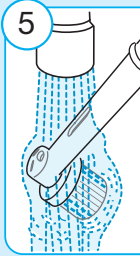
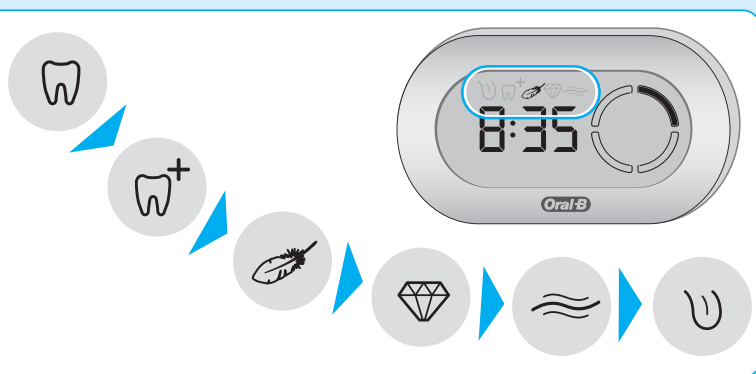
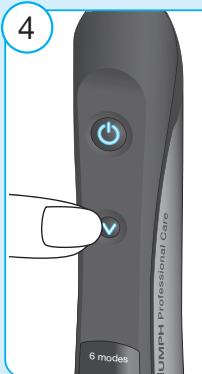
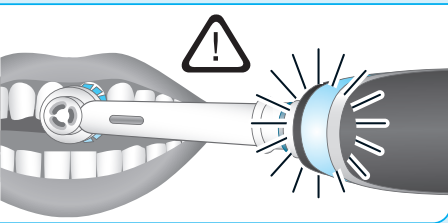
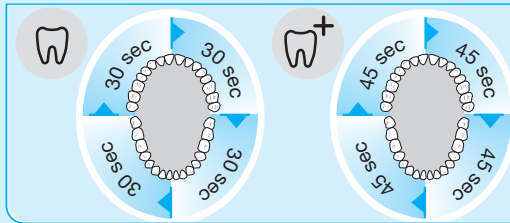
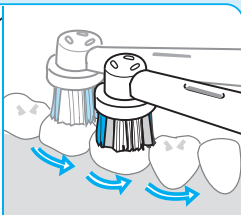
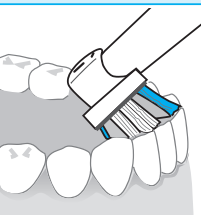
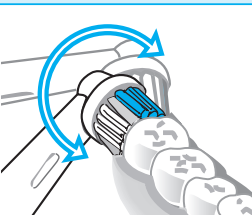
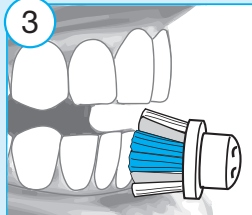
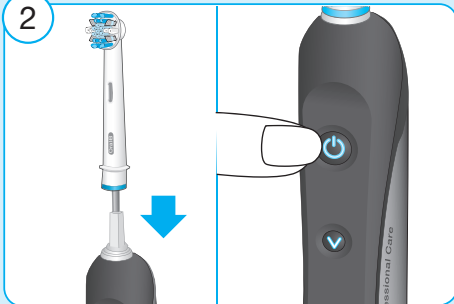
## 無料修理規定

---

1. 取扱説明書、本体添付ラベル等の注意書に従った使用状態で、保証期間内に故障した場合には、無料にて修理をさせていただきます。
2. 保証期間内に無料修理をお受けになる場合には、製品と保証書をご持参、ご提示のうえ、お買い上げ販売店またはブラウンリペアセンターにお申し付けください。なお、有料・無料に関わらず、修理のために対象製品を直接当社にお送りいただく場合、その送料等はお客様負担となります。
3. ご転居の場合は、事前にお近くの販売店、またはブラウンリペアセンターにご相談ください。
4. ご贈答などで、本保証書に記入してあるお買い上げ販売店に修理をご依頼できない場合には、ブラウンリペアセンターにご相談ください。
5. 保証期間内でも次の場合は有料修理になります。
  - 使用上の誤り及びび不当な修理や改造による故障ならびに損傷。
  - お買い上げ後の移動、輸送、落下等による故障ならびに損傷。
  - 火災、地震、水害、落雷、その他の天災地変、異常電圧、指定外の使用電源（電圧や周波数）等による故障ならびに損傷。
  - 一般家庭以外（業務用等での長時間利用等）に使用された場合の故障ならびに損傷。
  - 保証書の提示がない場合。
  - 保証書にお買い上げの年月日、お客様名、販売店名の記入または販売店から発行される同等の証明書のない場合、あるいは字句を書き換えられた場合。
  - 消耗品の磨耗や損傷。
  - 当社が認可していない店舗等で修理を行った場合。
6. 保証書は日本国内においてのみ有効です。
7. 保証書は再発行いたしませんので紛失しないよう大切に保管してください。







# English

Welcome to Oral-B!

Before operating this toothbrush, please read these instructions and save this manual for future reference.

## IMPORTANT

- Periodically check the cord for damage. If cord is damaged, take the charging unit to an Oral-B Service Centre. A damaged or non-functioning unit should no longer be used. Do not modify or repair the product. This may cause fire, electric shock or injury.
- This product is not intended for use by children under age three. Children from 3 to 14 years and persons with reduced physical, sensory or mental capabilities or lack of experience and knowledge can use the toothbrush, if they have been given supervision or instruction concerning use of the appliance in a safe way and understand the hazards involved.
- Cleaning and maintenance shall not be performed by children.
- Children shall not play with the appliance.
- Use this product only for its intended use as described in this manual. Do not use attachments which are not recommended by the manufacturer.
- Replace brush (head) every 3 months or sooner if brush head becomes loose due to damage.

## SmartGuide batteries

- Batteries may leak if empty or not used for a long time. Avoid skin contact whilst handling leaking batteries.
- Keep away from children. Do not swallow. If swallowed, seek medical advice at once.
- Remove fully discharged batteries immediately. Replace all batteries at the same time. Do not mix used and

new batteries, different brands or types. Do not disassemble, recharge or dispose of in fire.

## WARNING

- If the product is dropped, the brush head should be replaced before the next use even if no damage is visible.
- Do not place the charger in water or liquid or store where it can fall or be pulled into a tub or sink. Do not reach for it when fallen into water. Unplug immediately.
- Do not disassemble the product except when disposing of the battery. When taking out the battery for disposal of the unit, use caution not to short the positive (+) and negative (-) terminals.
- When unplugging, always hold the power plug instead of the cord. Do not touch the power plug with wet hands. This can cause an electric shock.
- If you are undergoing treatment for any oral care condition, consult your dental professional prior to use.

## Important Information

- Your Oral-B Black 7000 uses an interactive wireless display. To avoid electromagnetic interference and/or compatibility conflicts, deactivate the radio transmission before using it in restricted surroundings, such as aircrafts or specially marked areas in hospitals. Deactivate radio transmission by simultaneously pressing the on/off and mode button for 3 seconds until the radio transmission display (f) goes off. Follow the same procedure to reactivate transmission again.
- Persons with pacemakers should always keep the toothbrush more than six inches (15 centimeters) from the pacemaker while turned on. Anytime you suspect interference is taking place, deactivate the radio transmission of your toothbrush.

## Description

---

- a Brush head
- b Pressure sensor light
- c On/off button
- d Brushing mode button
- e Handle
- f Radio transmission display
- g Charge indicator
- h Charging unit (basic charger and brush head compartment with protective cover)
- i SmartGuide
- j SmartGuide holder
- k Wall mount

- l Adhesive ring
- m Travel case
- n Travel charger pouch

## Connecting and charging

Your toothbrush has a waterproof handle, is electrically safe and designed for use in the bathroom.

- Plug the charger into an electrical outlet. For voltage specifications refer to the bottom of the charging unit.
- The flashing blue lights indicate that the toothbrush is charging (picture 1, page 15); once it is fully charged, the lights turn off. A full charge can take up to 24 hours and enables up to 10 days of regular brushing (twice a day, 2 minutes).  
Note: After deep discharge, the blue lights might not flash immediately; it can take up to 10–15 minutes.
- If the rechargeable battery is low the red charge indicator light is flashing for some seconds when turning your toothbrush on/off. If the rechargeable battery is empty the motor will stop; it will need a 40-minute charge before you can use it for a 2-minute brushing.
- For everyday use, the handle can be stored on the charging unit to maintain it at full power. Overcharging is impossible.
- Battery maintenance: To maintain the maximum capacity of the rechargeable battery, unplug the charging unit and fully discharge the handle with regular use at least every 6 months.

## SmartGuide adjustments












The SmartGuide (i) comes with a demonstration mode activated. Deactivate this mode by removing the compartment cover in the back (picture A, page 14) and push the «set» or «h/min» button. A flashing «12:00» indicates that you can now adjust the clock time. If you prefer not to use the clock feature, the flashing «12:00» will disappear automatically after 24h.

Note: If the SmartGuide display is blank before first use (no active demonstration mode) the batteries will need to be replaced before continuing. Replacement batteries are supplied.

### Clock Time

Press and hold the «set» button until «12h» is displayed. By briefly pressing the «h/min» button, you can toggle between «12h» or «24h» daytime format. Push «set» to confirm your choice. Then the hour digit starts flashing. Press the «h/min» button until the right hour appears and confirm with «set». Proceed same way to set both minute digits (picture B, page 14).

## SmartGuide Icons

Displayed Icon	Meaning
	«Daily Clean» mode
	«Deep Clean» mode
	«Sensitive» mode
	«Whitening» mode
	«Massage» mode
	«Tongue Cleaning» mode
	Too much pressure is applied. Reduce the brushing force.
	«Quadrant circle» Move to the next quadrant of your mouth when the relevant segment flashes.
	You reached the dentist recommended 2-minute brushing time (3-minute brushing time within the Deep Clean mode).
	After use you will receive a star with each completed quadrant.
	SmartGuide batteries are low. Change batteries of the SmartGuide.

## Using your toothbrush

### Brushing technique

UWet brush head and apply any kind of toothpaste. To avoid splashing, guide the brush head to your teeth before switching the appliance on (c). Guide the brush head slowly from tooth to tooth, spending a few seconds on each tooth surface. Start brushing the outsides, and then the insides and finally the chewing surfaces (picture 3, page 15). Brush all four quadrants of your mouth equally.

In the first days of using any electric toothbrush, your gums may bleed slightly. In general, bleeding should stop after a few days. Should it persist after 2 weeks, please consult your dentist or dental hygienist. If you have sensitive teeth and/or gums, Oral-B recommends using the «Sensitive» mode in combination with an Oral-B «Sensitive» brush head.

### Timer

You can choose between «2-Minute» or «Professional» timer and «Count up» or «Count down» timer.

The «2-Minute» timer signals with four beeps and a Smiley on the SmartGuide that the dentist recommended 2-minute brushing time has been reached.

The «Professional» timer signals with short beep sounds at 30-seconds intervals to move to the next quadrant of your mouth (45 seconds intervals within «Deep Clean» mode) (picture 3, page 15). A single beep indicates completion of the first quadrant, two beeps the second one, three beeps the third one and four beeps sound when you reach the recommended 2-minute brushing time.

The timer memorises the elapsed brushing time, even when the handle is briefly switched off during brushing. The timer resets if pausing longer than 30 seconds or briefly pressing the mode button (d) during pause.

The «Count up» timer displays your actual brushing time. The «Count down» timer indicates the remaining brushing time.

### Personalizing the timer

Your toothbrush comes with the «Professional» and «Count up» timer activated. To change this, press and hold the brushing mode button for 3 seconds until the SmartGuide shows «:30» and «timer». Briefly press the on/off button to switch to the «2-Minute» timer. Push the mode button to confirm. The SmartGuide now shows «up» and «timer». Press the on/off button to switch to the «Count down» timer and confirm with the mode button. Leave the setup menu by pressing the mode button.

### Pressure sensor

If you put excessive pressure on your teeth, the red pressure sensor light (b) will light up (picture 3, page 15). Additionally, when brushing in «Daily Clean» or «Deep Clean» mode, the brushing mode will change to the «Sensitive» mode. Periodically check the operation of the pressure sensor by pressing moderately on the brush head during use. Note: In «Tongue Cleaning» mode the pressure sensor is turned off.

### Brushing modes

Your toothbrush offers different brushing modes:

- «Daily Clean» – Standard mode for daily mouth cleaning
- «Deep Clean» – Mouth cleaning with extended brushing time of 45 seconds per quadrant (3 minute total brushing time)
- «Sensitive» – Gentle, yet thorough cleaning for sensitive areas
- «Whitening» – Polishing for occasional or everyday use
- «Massage» – Gentle massage of gums
- «Tongue Cleaning» – Tongue cleaning for occasional or everyday use

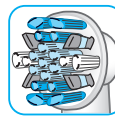
When operating the «Tongue Cleaning» mode, we recommend using the «Sensitive» brush head. You can brush your tongue either with or without toothpaste. Brush the whole area of your tongue systematically in gentle movements. The recommended brushing time is 20 seconds; the SmartGuide will indicate completion with a smiley face.

Your toothbrush automatically starts in the «Daily Clean» mode. To switch to the other modes, successively press the mode button (picture 4, page 15). To return from any mode back to the «Daily Clean» mode, press and hold the mode button. The brushing mode is memorised even when the handle is briefly switched off during brushing. When pausing longer than 30 seconds or briefly pressing the mode button (d) during pause the brushing mode resets to the «Daily Clean» mode.

## Brush heads

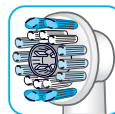
Oral-B offers you a variety of different brush heads that fit your Oral-B Black 7000 toothbrush.

### Oral-B FlossAction



features micropulse bristles that allow for an outstanding plaque removal in the interdental areas.

### Oral-B ProWhite



features a special polishing cup to naturally whiten your teeth. Please note that children under 12 years old should not use the Oral-B ProWhite brush head.

## Oral-B Interdental



cleans between teeth, around bridges, crowns and implants. Position the brush head at a 45 degree angle to the gumline. Slowly guide it along the gumline, pausing between each tooth.

## Oral-B Sensitive



features an extra soft bristle structure that is gentle on teeth and gums.

Oral-B brush heads feature light blue INDICATOR® bristles to help you monitor brush head replacement need. With thorough brushing, twice a day for two minutes, the blue color will fade halfway down approximately in a 3-month period. If the bristles splay before the color recedes, you may exert too much pressure on teeth and gums.

We do not recommend using the Oral-B FlossAction or Oral-B ProWhite brush head with braces. You may use the Oral-B Ortho brush head, specifically designed to clean around braces and wires.

## Synchronizing your toothbrush

To avoid interference of display messages when using more than one Oral-B Black 7000 toothbrush with SmartGuide in the same household, you need to assign the handles to their respective SmartGuide.

You can synchronize a maximum of 2 handles with one SmartGuide. To do so, push the «h/min» button in the battery compartment for at least 3 seconds. The SmartGuide shows «L-»». Turn on your handle to start the synchronization process. It is finished when «L-1-» is displayed. Turn off the handle.

To assign a second handle to the same SmartGuide turn on the other handle until «L-2-» is displayed. After having synchronized the second handle, «Full» will be displayed. Exit the synchronization mode by pressing the «h/min» or «Set» button, otherwise it will end automatically after 30 seconds.

## Cleaning recommendations

After brushing, rinse your brush head under running water with the handle switched on. Switch off and remove the brush head. Clean handle and brush head separately; wipe them dry before reassembling. Disassemble the charging unit before cleaning. Brush head compartment and protective cover are dishwasher-safe. Both basic charger and SmartGuide should be cleaned with a damp cloth only. When

cleaning the travel case (m) take out the inner part. The removable inner part of the travel case is dishwasher-safe. The outer case should only be wiped clean with a damp cloth (picture 5, page 15). Ensure travel case parts are completely dry before reassembling.

Note: Clean stains on the travel case surface immediately. Store travel case in a clean and dry place.

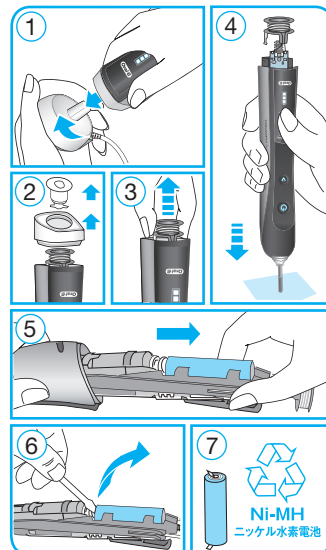
## Wall mount

Use the adhesive ring (l) with the wall mount (k) if you prefer to mount the SmartGuide on a wall, mirror or other surface. Make sure the chosen surface is clean and dry before adhering. Stick the adhesive ring on the even side of the wall mount and press it firmly to the wall. Wait 24h before sliding the SmartGuide holder (j) into the fixed wall mount. Place the SmartGuide into its holder (picture C, page 14). The adhesive ring will not work on dirt-repellent surfaces.

## Removing batteries


### Handle battery

At the end of the product's useful life, open the handle as shown, remove the rechargeable battery and dispose of it according to local environmental regulations.




**Caution! Opening the handle will destroy the appliance and invalidate the warranty**

Subject to change without notice.

This appliance complies with the requirements covered by the European Directive 1999/5/EC.   
Receiver Class 3, Duty Cycle Class 3.  
To find the complete EC declaration of conformity, please visit [www.oralb.com/ce](http://www.oralb.com/ce).

## Environmental Notice

This product contains rechargeable batteries. In the interest of protecting the environment, please do not dispose of the product in the household waste at the end of its useful life.   
Disposal can take place at an Oral-B Braun Service Centre or at approved recycling or disposing locations in accordance with local regulations.

## Guarantee

We grant 1 year limited guarantee on the product commencing on the date of purchase. Within the guarantee period we will eliminate, free of charge, any defects in the appliance resulting from faults in materials or workmanship, either by repairing or replacing the complete appliance as we may choose. This guarantee extends to every country where this appliance is supplied by Braun or its appointed distributor.

This guarantee does not cover: damage due to improper use, normal wear or use, especially regarding the brush heads, as well as defects that have a negligible effect on the value or operation of the appliance. The guarantee becomes void if repairs are undertaken by unauthorised persons and if original Braun parts are not used.

To obtain service within the guarantee period, hand in or send the complete appliance with your sales receipt to an authorised Braun Oral-B Service Centre.

### Warranty replacement brush heads

Oral-B warranty will be voided if electric rechargeable handle damage is found to be attributed to the use of non-Oral-B replacement brush heads.

Oral-B does not recommend the use of non Oral-B replacement brush heads.

- Oral-B has no control over the quality of non-Oral-B replacement brush heads. Therefore, we cannot ensure the cleaning performance of non-Oral-B replacement brush heads, as

communicated with the electric rechargeable handle at time of initial purchase.

- Oral-B cannot ensure a good fit of non-Oral-B replacement brush heads.
- Oral-B cannot predict the long-term effect of non-Oral-B replacement brush heads on handle wear.

All Oral-B replacement brush heads carry the Oral-B logo and meet Oral-B's high quality standards. Oral-B does not sell replacement brush heads or handle parts under any other brand name.



## 修理メモ

この保証書は、本書に明示した期間、条件のもとにおいて無料修理をお約束するものです。従ってこの保証書によって、保証を発行している者(保証責任者)、およびそれ以外の事業者に対するお客様の法律上の権利を制限するものではありませんので、保証期間経過後の修理について不明の場合は、お買い上げの販売店またはブラウンリペアセンターにお問い合わせください。

# ブラウン オーラルB ブラック7000 保証書

持込修理

本書は、本書記載内容(裏面記載)で無料修理を行うことをお約束するものです。お買い上げの日から下記期間中に故障が発生した場合は本書をご提示のうえ、お買い上げの販売店に修理をご依頼ください。お客様にご記入いただいた保証書は、保証期間内のサービス活動及びその後の安全点検活動のために記載内容を利用させていただく場合がございますので、ご了承ください。

品名	電気歯ブラシ	
型番	D34.545.6X	
保証内容	対象部分	期間 (お買い上げの日より)
	本体/充電器 (但し替ブラシは除く)	1年
お買い上げ日	年	月 日
お客様ご芳名		
ご住所		
販売店・住所		

(販売店名及びお買い上げ日の記入なきものは無効です)

プロクター・アンド・ギャンブル・ジャパン株式会社

〒658-0032 神戸市東灘区向洋町中1-17