

BRAUN

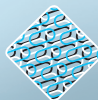
Oral-B

ブラウン オーラルB デンタプライド

DENTA-PRIDE

Oral-B

BRAUN



Smart
TECHNOLOGY

BRAUN



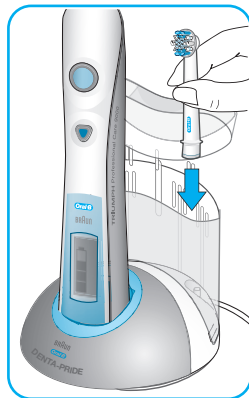
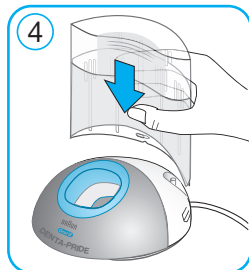
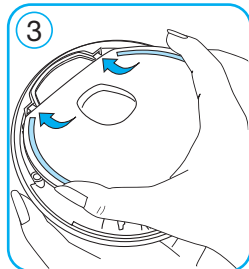
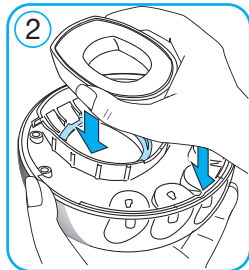
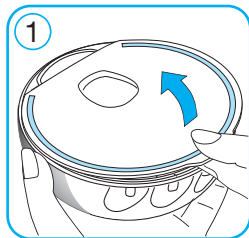
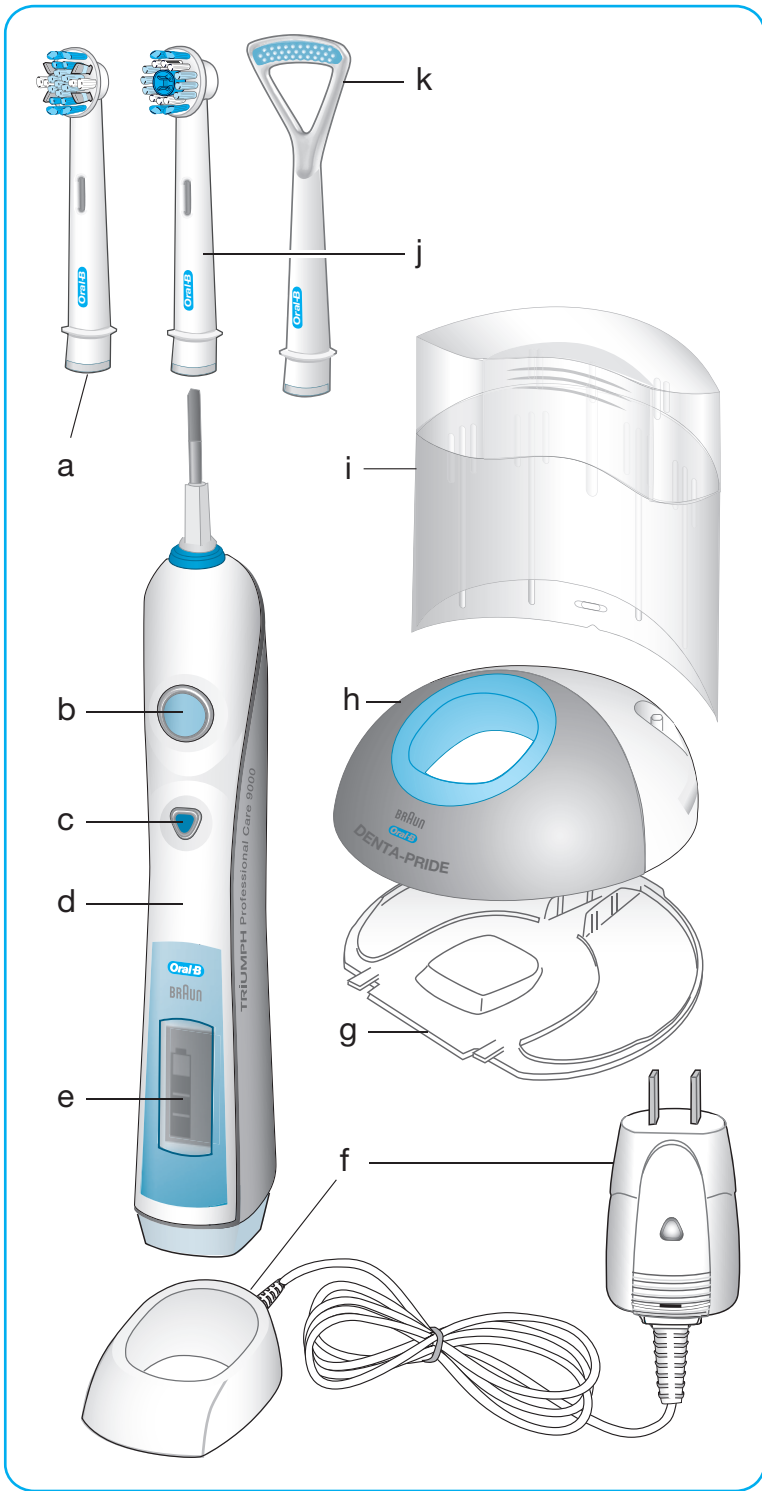
安全上のご注意	4
初めてお使いになる前に	5
デンタプライド（デラックス）各部の名称・仕様	5
充電について	5
ベースホルダーの組み立てかた	5
充電のしかた	5
パーソナル仕様設定方法	6
表示言語の選択	6
タイマーの選択	7
使いかたについて	7
効果的な磨きかた	7
ブラッシングモード	8
ブラッシングモードの切り替え方法	8
各ブラシの特徴について	9
ブラシの交換	9
ご使用後のお手入れのしかた	9
製品を廃棄するときのお願い	10
充電電池式電池の取り外し	10
保証書とアフターサービス	11
無料修理規定	12
English	13
中文	19

Type 3731

Internet:

www.oralb.com
www.braun.com
www.service.braun.com
www.braun.co.jp

Braun GmbH
 Frankfurter Straße 145
 61476 Kronberg / Germany



安全上のご注意

- ご使用前に、この「安全上のご注意」をよくお読みのうえ、正しくお使いください。
- ここに示した注意事項は、製品を安全に正しくお使いいただき、あなたや他の人々への危害や損害を未然に防止するものです。また注意事項は、危害や損害の大きさと切迫の程度を明示するために、誤った取り扱いをすると生じる可能性がある内容を、「警告」「注意」の2つに区分しています。

いずれも安全に関する重要な内容ですので、必ず守ってください。

警告:人が死亡または重症を負う可能性が想定される内容。

注意:人が損害を負う可能性及び物的損害の発生が想定される内容。

■絵表示の例



記号は、警告・注意を促す内容があることを告げるものです。図の中に具体的な注意内容(左図の場合は感電注意)が描かれています。



記号は、禁止の行為であることを告げるものです。図の中や近傍に具体的な禁止内容(左図の場合は分解禁止)が描かれています。



記号は、行為を強制したり指示したりする内容を告げるものです。図の中に具体的な指示内容(左図の場合はプラグをコンセントから抜いてください)が描かれています。

警告



- 改造しないでください。また修理技術者以外の人は、分解したり修理しないでください。火災・家電・けがの原因となります。修理はお買い上げの販売店またはリペアセンターにご相談ください。



- お手入れの際は必ず電源プラグをコンセントから抜いてください。また、濡れた手で抜き差ししないでください。感電やけがをすることがあります。

注意



- 電源プラグを抜くときは、電源コードを持たずに必ず先端の電源プラグを持って引き抜いてください。感電やショートして発火することがあります。

- ご使用前に歯ブラシにガタツキや変形がないか確認してください。歯茎や口唇を傷つけることがあります。

- 定期的に電源コードの状態を確認してください。

- 製品が落下した場合には、外見上破損が見られなくてもブラシを交換してください。



- 電源コードや電源プラグが傷んだり、コンセントの差し込みがゆるいときは使用しないでください。感電・ショート発火の原因になります。

- 電源コードを傷つけたり、破損したり、加工したり、無理に曲げたり、引っ張ったり、ねじったり、たばねたりしないでください。また重い物を載せたり挟み込んだり、加工したりすると、電源コードが破損し、火災・感電の原因となります。

- 交流100-240V以外では使用しないでください。火災・感電の原因となります。

- ブラシは強く押さえないでください。歯茎や口唇を傷つけることがあります。

- 故障した製品、又は正しく機能しない製品は使用しないでください。その場合はブラウンリペアセンターにご相談ください。



- 充電器を風呂場で使用しないでください。

- 充電器は、水につけたり、水をかけたりしないでください。ショート・感電の恐れがあります。

本製品は、3歳以下のお子様のご使用はお勧めしません。

お読みになった後は、お使いになる方がいつでも見られるところに必ず保管してください。

初めてお使いになる前に

初めて本製品をお使いになるときは、本体を充電してからお使いください。なお、通常の充電は12時間で完了しますが、初めてお使いになるときや、半年以上お使いにならなかったときは、表示に関わらず連続して24時間ほど充電してください。

(具体的な充電については、「充電について」を参照。)

スマートディスプレイの初期設定は、英語表記になっています。お好みにより日本語表記に切り替えてください。

(切り替えの方法は、「パーソナル仕様設定方法」を参照。)

歯ブラシ本体は防滴加工されていますので浴室内等でご使用になれます。スマートプラグ充電器は防滴加工されていないので、浴室内等の水に濡れる場所に置いたり、水につけたりしないでください。充電器が水の中に落ちた場合は手を触れず、すぐにコンセントからプラグを抜いてください。ショート・感電の恐れがあります。



- 充電器を風呂場で使用しないでください。
- 充電器は、水につけたり、水をかけたりしないでください。ショート・感電の恐れがあります。

デンタブライド(デラックス)各部の名称・仕様 (3ページ参照)

- a フロスアクションブラシ
- b ON/OFFスイッチ
- c ブラッシングモード切替スイッチ
- d 本体
- e スマートディスプレイ
- f スマートプラグ充電器
- g ホルダープレート
- h ベースホルダー
- i ブラシ収納ケース
- j ステインケアブラシ (D25.536.4Xのみ)
- k 舌フレッシュナー

振動 (最大値の スピードの 場合)	モード		上下(回/分)	左右反転(回/分)
	クリーン		約40,000	約8,800
	ソフト		約30,000	約6,500
	マッサージ		約21,000	約4,500
	ポリッシュ(D25.536.4Xのみ)		約28,000~40,000	約6,100~8,800
電源	充電式	充電時間	12時間	
定格	AC100-240V / 50-60Hz / 2.4W			
使用時間	連続使用時間 約56分			
寸法	本体:直径45mm×高さ203mm(240mm(ブラシ含む)) ベースホルダー:直径106mm×高さ112mm(ブラシ収納ケース含む)			
質量	181g(本体) / 288g(充電器・コード含む)			
付属品	フロスアクションブラシ(EB25)、ステインケアブラシ(EB18 / D25.536.4Xのみ)、舌フレッシュナー(TF)、スマートプラグ充電器、ベースホルダー、ブラシ収納ケース、トラベルケース (D25.536.4Xのみ)、カラーリング			

充電について

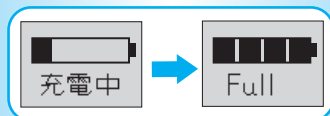
【ベースホルダーの組み立てかた】

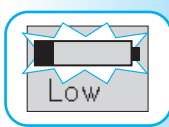
最初にホルダープレート(g)をベースホルダー(h)から取り外します。次にスマートプラグ充電器(f)をベースホルダー内にセットし、再度ホルダープレート(g)を取り付けます。最後にブラシ収納ケース(i)をベースホルダー後部にはめ込んで、組み立て完成です(3ページの図①~④)。

【充電のしかた】

スマートプラグ充電器(f)のプラグをコンセントに差し込み、本体(d)をスマートプラグ充電器(f)に置いてください。

充電中は、スマートディスプレイ(e)に“Charging”(日本語表示設定の場合“充電中”)の表示と充電マークが点灯され、充電状況をお知らせします。





- 充電が完了すると、スマートディスプレイ(e)の表示が“Full”(日本語表示「充電完了」)と表示されます。
- 充電の完了には、充電が完全になくなった状態で最低12時間かかり、フル充電の状態で約2週間使用することができます(1日2回、各2分使用した場合)。
- 充電残量が少なくなってくると、スマートディスプレイ(e)の充電マークが段階的に消え、ブラッシングの動きが次第に遅くなります。
- 充電マークが1つになり「Low」の表示が点滅したら、すぐに追加の充電をお勧めします。
- 充電残量が完全になると“Empty”(日本語表示「充電切れ」)と表示されます。その場合でも、約15分間の連続充電をしていただくと、2分間のブラッシングをすることができます。

注意: プラグに差し込んで充電を始めたとき、充電マークが直ちに表示されない場合でも、10~15分後には表示されますので充電を続けてください。



電源プラグを抜くときは、電源コードを持たずに必ず先端の電源プラグを持って引き抜いてください。
感電やショートして発火することがあります。



交流100-240V以外では使用しないでください。
火災・感電の原因となります。



- 常にフル充電された状態でより効果的なブラッシングをするため、ご使用後は本体を充電器にセットすることをお勧めします。なお、過充電の恐れはありません。
- 充電しても使用時間が著しく低下する場合は、電池の寿命によるものと考えられます。充電電池の交換をお勧めします。
- 本体の充電電池の寿命を長持ちさせるために以下の作業を6ヶ月ごとに行うことをお勧めします。
 - 1.完全に充電がなくなるまで使用します。
 - 2.本体を充電器に戻して、改めてフル充電してください。
- 本製品は、自動電圧変換機能がついておりますので海外でもお使いになれます。スマートプラグ充電器(f)と渡航先に適した差込みプラグがあれば、どこでも充電ができます。



電源コードを傷つけたり、破損したり、加工したり、無理に曲げたり、引っ張ったり、ねじったり、たばねたりしないでください。
また重い物を載せたり挟み込んだり、加工したりすると、電源コードが破損し、火災・感電の原因となります。



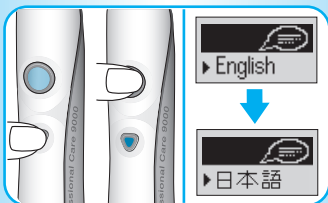
改造しないでください。(また)修理技術者以外の人は、分解したり修理をしないでください。
火災・感電・けがの原因となります。

パーソナル仕様設定方法

本体に搭載されたスマートテクノロジーにより、あなたのお好みの表示言語とタイマーを選択することができます。
最初に、ON/OFFスイッチ(b)を押して、電源を入れます。

【表示言語の選択】

- スマートディスプレイ(e)表示言語を、13ヶ国語の中からお好みで選ぶことができます。(日本語/英語/ドイツ語/デンマーク語/オランダ語/フィンランド語/フランス語/イタリア語/ポルトガル語/スペイン語/スウェーデン語/ノルウェー語/韓国語)
- 初期設定は英語表示になっています。



日本語に切り替える場合

- ブラッシングモード切替スイッチ(c)を「English」(英語)と表示されるまで長押しします。表示後、ON/OFFスイッチ(b)を短く押していくと、13ヶ国語が順に表示されます。
- 「日本語」が表示されたら、再度ブラッシングモード切替スイッチ(c)を押してください。これで表示言語設定は完了です。

【タイマーの選択】

ブラッシング時間の目安を知らせるタイマーを、あなたのお好みに設定することができます。

2分間タイマー: ブラウン オーラルB研究所が推奨する適正なブラッシング時間[2分間]が経過すると、長めのシグナル(一時的に回転が止まる)でお知らせします。

プロフェッショナルタイマー: 口腔内を図のように4分割し、全てを均等に磨きやすいように、30秒ごとに短めのシグナルで次の部位に移るタイミングをお知らせします。こちらも、2分間が経過すると長めのシグナルでお知らせします(ディスプレイ表示は30秒)。

タイマー設定する場合

- 表示言語の選択を、ブラッシングモード切替スイッチ(c)を押して確定すると、続けてタイマー設定の表示に変わります。初期設定は「プロフェッショナルタイマー」設定(「30秒」と表示)になっています。
- 「2分間タイマー」に切り替える場合は、ON/OFFスイッチ(b)を短く押し、スマートディスプレイに「2分間」と表示させてください。
- ブラッシングモード切替スイッチ(c)を押して確定してください。これでタイマー設定は完了です。

使いかたについて

- フロスアクションブラシ(a)を本体(d)に装着してください。
- 装着後、ON/OFFスイッチ(b)を押して回転をスタートさせてください。
- 手磨き同様に市販の歯磨き粉もご使用になれます。歯磨き粉を使用される場合には、歯磨き粉が飛び散らないように、ブラシを口の中に入れ、歯に当てた後に本体のON/OFFスイッチ(b)を押してください。

注意:基本的に歯磨き粉を使用しなくても十分に歯垢は落とせますが、お使いになる場合は「米粒大」を目安にお使いください。



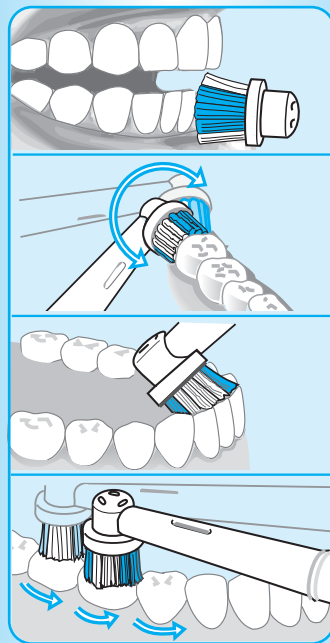
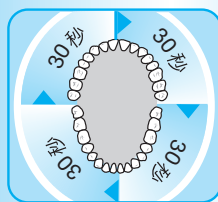
ご使用前に歯ブラシにガタツキや変形がないか確認してください。
歯茎や口唇を傷つけることがあります。

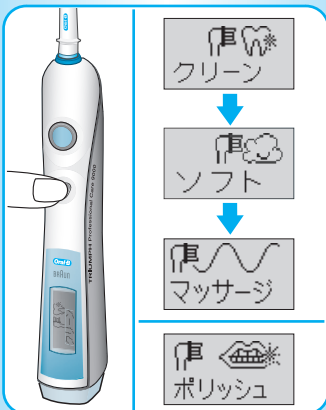


ブラシは強く押さえないでください。
歯茎や口唇を傷つけることがあります。

【効果的な磨きかた】

- ブラシを軽く歯に当てて、1本1本ゆっくりと移動させます。
- 表側から始めて1つの歯に1〜2秒当てた後、次の歯に移ります。表側の歯が終わったら、次に裏側を、最後に歯の噛み合わせ部分をそれぞれ同様に磨きます。
- 歯だけでなく、歯茎との境目にもブラシが当たるように意識して磨いてください。
- 歯や歯茎にブラシを強く押し付けすぎたり、手磨きのようにブラシを動かして歯をこすらないでください。ブラシの振動を歯に当てるだけできちんとしたブラッシングが可能です。





プレッシャーコントロール

- 本製品は、正しい圧力でブラッシングができるようにプレッシャーコントロール機能を搭載しています。
- ブラシを歯に強く当てすぎた時、歯と歯茎を守るためブラシの上下振動が停止し(反転振動は継続します)、ブラッシングの感覚と音の変化でお知らせします。
- 振動の変化に気づいたら、ブラシを当てる圧力を少し弛めてください。

【ブラッシングモード】

本体をあなたのお好みに合わせて、ブラッシングモードの選択ができます。

「Clean/クリーン」 — お口の中の届きにくいところまで、きちんとブラッシング

「Soft/ソフト」 — 歯と歯茎の境目などのデリケートな部分を優しくブラッシング(歯茎の状態が気になる時に/クリーンモードでは強すぎるときに)

「Massage/マッサージ」 — やさしくマッサージして歯茎もケア

「Polish/ポリッシュ」 — 着色汚れを落として自然な白い歯に(D25.536.4Xのみ)

注意:「ポリッシュ」モードは、付属のステインケアブラシで使用することをお勧めいたします。本体にこのステインケアブラシを装着した後、ON/OFFスイッチ (b) を押すと自動的に「ポリッシュ」モードで始動します。(「ブラシについて」参照)

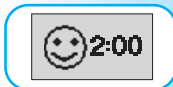
【ブラッシングモードの切り替え方法】

- ON/OFFスイッチ (b) を押すと自動的に「クリーン」モードで始動します。
- 他のモードへ切り替えるには、続けてブラッシングモード切替スイッチ (c) を押します。ボタンを押すごとに、「クリーン」→「ソフト」→「マッサージ」→「ポリッシュ」(D25.536.4Xのみ)の順に切り替わります。
- ブラッシングモード切替スイッチ (c) を押し続けると、どのモードからでも「クリーン」モードに戻ります。
- 電源を切るには、ON/OFFスイッチ (b) を押してください。
- ブラッシング中、スマートディスプレイ (e) は選択したブラッシングモードを表示した後、ブラッシング時間を表示します(2分間を経過した場合は終了☺マークが表示されます)。
- 歯磨きが終わると、実際にかかった時間を30秒間表示した後、充電マークの表示に戻ります。
- 直ちに充電状態を表示させたいときは、ブラッシングモード切替スイッチ (c) を押すとブラッシング時間の表示が消えます。

注意:本製品を使用し始めてから数日間は、若干歯茎から出血することがあります。通常、その場合の出血は数日で止まります。出血が長く続く場合は、使用を中止して歯科医に相談してください。使い始めや歯茎がデリケートになっている場合等は、「ソフト」モードでの使用をお勧めします。

【各ブラシの特徴について】

フロスアクションブラシ (a) とステインケアブラシ (j-D25.536.4Xのみ) には、デンタプライド本体 (d) のスマートテクノロジーと連携したスマートチップが搭載されており、装着したブラシに適したブラッシングモードへ自動的に切り替わります。またお好みに合わせて他のブラッシングモードへの切り替えも可能です。



(a) フロスアクションブラシ (EB25)

- ・届きにくい歯間や歯の奥の歯垢を除去するプラークワイパーが特徴です。
- ・小さなカップ型のブラシが歯の一本一本を包み込むように奥まで入り込み、すみずみまで磨きあげます。

(j) ステインケアブラシ (EB18 /D25.536.4Xのみ)

着色汚れが気になるときにご使用ください。黄色の美白ラバーカップがコーヒーやお茶、タバコの着色汚れを擦り取り、歯を自然な白さに磨きあげます。

注意: ステインケアブラシは、12歳以下のお子様にはお勧めいたしません。

(k) 舌フレッシュナー (TF)

・舌から発生するにおいの原因となる細菌を除去し、息をさわやかにします。ブラッシングの前後に毎日お使いください。洗口液ともご一緒にお使いいただけます。

・本体に舌フレッシュナーを装着後、スイッチを入れ、舌の上で前後に動かしてください。操作しやすいように「ソフト」モードでのご使用をお勧めします。ご使用後はお口をすいでください。

カラーリングについて

ブラシパッケージ内に入っているカラーリングは、ブラシ下部の溝にしっかり取り付けてご使用ください。色によってブラシの使用者を識別できるので、ご家族等でご使用の際に便利です。

注意: 歯列矯正器をつけられている場合、歯科矯正専用のブラシのご使用をお勧めします。(別売り)

【ブラシの交換】

・最適なブラッシングを続けるため、歯科医から約3ヶ月ごとのブラシ交換が薦められています。

・フロスアクションブラシ(a)、またステインケアブラシ(j)の使用がこの期間を超えると、スマートディスプレイ(e)に「ブラシ交換時期」と表示されますので新しいブラシと交換してください。

(ブラシ内臓のスマートチップが、装着の度に本体に搭載されているスマートテクノロジーに認識されます。)

・「ブラシ交換時期」と表示されていない場合、通常と異なる磨耗(毛先が広がる等)に気付いたら直ちに交換してください。

※替ブラシは別売りになります。

ご使用後のお手入れのしかた

・ブラッシング後、流水で図のようにブラシをよくすすぎます(この時電源をつけたままでも構いません)。

・本体(d)の洗浄は、ON/OFFスイッチ(b)を押して電源を切ってから、ブラシを取り外して流水で洗います。

・水気を拭き取ってから、本体を充電器に戻します。

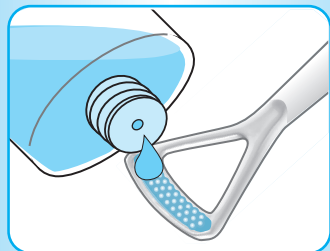
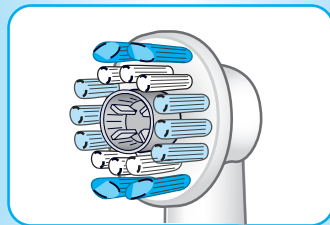
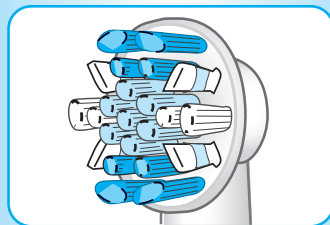
・スマートプラグ充電器(f)とベースホルダー(h)を清掃する際は、まずスマートプラグ充電器(f)をベースホルダー(h)から取り外してください。

・スマートプラグ充電器(f)は防滴加工されていないので、絶対に水に濡らさず、湿った布で拭く等して清掃してください。

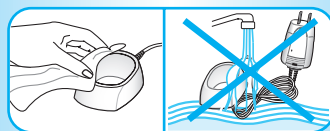
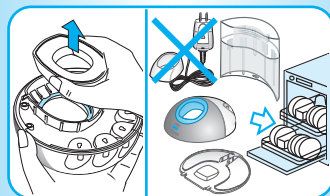
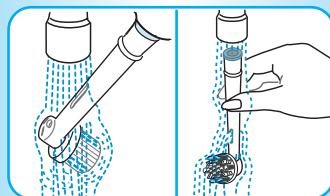
・ベースホルダー(h)、ホルダープレート(g)、ブラシ収納ケース(i)は図のように食器洗浄機で洗うことができますが、スマートプラグ充電器(f)は、絶対に食器洗浄機に入れないでください。



充電器は、水につけたり、水をかけたりしないでください。ショート・感電の恐れがあります。お手入れの際は、必ず電源プラグをコンセントから抜いておいてください。濡れた手で抜き差ししないでください。



ブラシ
交換時期



製品を廃棄するときのお願い



充電式電池リサイクルにご協力を



警告

●製品を廃棄するとき以外は絶対に分解しない。
火災・感電・けがの原因になります。

- ・このマークの製品には、充電式電池(ニッケル水素電池)を使用しています。
- ・充電式電池にはリサイクル可能な貴重な資源が使われております。
- ・廃棄の際は、完全に電池を使い切った後、本書の手順にそって取り外してください。
- ・取り外した廃棄電池はプラス・マイナス端子をショートさせないよう十分注意し、リサイクルボックスを設置している最寄りの協力店または特定の回収窓口へお持ちください。

最寄りのリサイクル協力店について

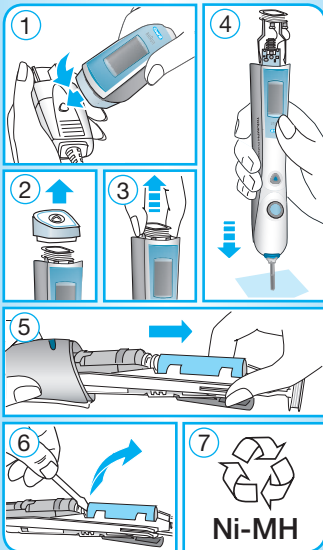
詳細は、有限責任中間法人JBRCのホームページをご参照ください。

ホームページ:<http://www.JBRC.com>

◆ここにかかれている内容は予告なく変更されることがあります。



製品の廃棄以外の目的では絶対に本体底部を分解しないでください。修復は不可能になり、保証対象外となります。



【充電式電池の取り外し】

ご使用済みの製品は、次のように分解して充電式電池を取り外し、地域の規制に応じて処理してください。(図①～⑦を参照)

- ①本体の底部をスマートプラグ充電器プラグ側面の突起にしっかりかみ合わせ、反時計回りに約60度(動かなくなるまで)回してください。
- ②本体の底部を上に向け、底部を取り外します。
- ③内部部品を引き抜きやすいよう、やや引っ張り上げます。
- ④硬い板の上でシャフトを下にして、本体を上から押し付けてください。モーターと電池が組み込まれた内部部品が本体底部から出てきます。
- ⑤けがをしないように十分注意して内部部品を引き抜きます。
- ⑥お手持ちのドライバー等で電池の端子部分を折る等して電池を取り外してください。
- ⑦取り外した使用済み電池は、リサイクルボックスを設置している最寄りの協力店、または回収窓口へお持ちください。

1.保証書について

- この使用説明書の巻末についておりますので、必ず「販売店名」「お買い上げ日」が記入されていること(または、販売店から発行される同等の証明書)をお確かめになり、保証内容をよくお読みの後、大切に保管してください。
- 保証期間はご購入日から1年間です(但し、替ブラシ等の消耗品は対象外です)。

2.修理のご依頼について

- 使用中に異常または故障が生じた場合は直ちに使用を中止し、ご購入の販売店に点検修理をご依頼ください。
- 保証期間中は…ご購入の販売店に保証書を提示のうえ、お申し付けください。
- 保証期間が過ぎているときは…修理によって機能が維持できる場合にはお客様のご希望によって修理させていただきます。

3.補修用性能部品の保有期間について

本製品の補修用性能部品は、製造打ち切り後6年間保有しております。補修用性能部品とは、その製品の機能を維持するために必要な部品です。

4.内部蓄電池利用部品について

取扱説明書に従った充電をしても、使用時間が著しく低下する場合は、電池の寿命によるものとお考えいただき、電池交換の修理をご依頼ください(有料修理となります)。

5.アフターサービスについて

ご不明な点やご相談は、ご購入の販売店またはブラウンお客様相談室へお問い合わせください。

ブラウン製品サービス窓口について

製品全般についてのお問い合わせ等のご相談は…ブラウンお客様相談室

Tel:0120-13-6343 受付時間 9:00-17:30 (祝祭日を除く月～金)
ホームページからのご相談頂けます。 <http://www.braun.co.jp>

修理などについては…ブラウンリペアセンター

〒143-0006 東京都大田区平和島6-1-1 東京流通センター物流ビル B棟E5-4
Tel:03-5753-8802 受付時間 9:30-12:30/13:30-17:30 (祝祭日を除く月～金)

※ご注意:所在地、電話番号、受付時間が変更になることがあります。

プライバシーについて

- お客様から収集した個人情報は、お客様からのお問い合わせやご依頼への対応及びそれらに付随する業務の実施のために使われます。
- お客様の個人情報は、その秘密が保持されるようP&Gグループのデータベースに保管され、ご本人の同意を得ずに外部機関に対してそれらの情報の交換・売買・共有を行うことはありません。但し、前述の業務を代行者に委託するために、弊社は業務代行者へ業務遂行に必要最小限の個人情報を開示する場合があります。
- 業務代行者は、開示された個人情報と、弊社から委託した内容を超えて使用することを禁じられており、また情報を適切に取り扱います。なお、弊社プライバシーポリシー詳細はこちらでご覧いただけます。<http://www.pg.com/privjp> (PC専用)

長年ご使用のブラウン オーラルB製品の点検を是非!

ご使用の際にこんなことはありませんか?

- スイッチを入れても、時々始動しないことがある。
- コードを折り曲げると通電したり、しなかったりする。
- 専用コードやプラグが異常に熱い。
- 運転中に異常な音、振動がする。
- 本体が変形していたり、コゲくさい臭いがする。
- 本体及び部品の変形・破損。
- 充電時間が長くなった。
- (あるいは、充電してもすぐ電気がなくなるように感じる。)
- その他の異常・故障がある。

愛情点検



お願い

このような症状のときは、使用を中止し、スイッチを切り、コンセントから差込みプラグを外して、必ずブラウンリペアセンターまたは、ご購入いただいた家電販売店にご相談ください。そのままの使用は、故障や火災等の原因となる恐れがあります。

家電製品全般の安全使用について
(財)家電製品協会ホームページへ (<http://www.aeha.or.jp>)

◆商品の仕様、外観・価格は予告なしに変更することがあります。

1. 使用説明書、本体添付ラベルなどの注意書に従った正常な使用状態で保証期間内に故障した場合には、無料で修理をさせていただきます。
2. 保証期間内に故障して無料修理をお受けになる場合には、商品と本書をご持参のうえ、お買い上げの販売店にご依頼ください。なお、有料、無料にかかわらず、修理のために製品を直接当社にお送りいただく場合、その送料はお客様負担となります。
3. 保証期間内でも次の場合は有料修理になります。
 - ① 使用上の誤りや不当な修理や改造による故障及び損傷
 - ② お買い上げ後の移動、輸送、落下等による故障及び損傷
 - ③ 火災、地震、水害、落雷、その他の天災地変、異常電圧、指定外の使用電源（電圧や周波数）等による故障及び損傷
 - ④ 一般家庭用以外（業務用等での長時間利用等）に使用された場合の故障及び損傷
 - ⑤ 本書の提示がない場合
 - ⑥ 本書にお買い上げ年月日、お客様名、販売店名の記入のない場合、または販売店から発行される同等の証明書が無い場合、あるいは字句を書き替えられた場合
 - ⑦ 消耗品の磨耗や損傷
 - ⑧ 当社が許可していない店舗等で修理を行った場合
4. 本書は日本国内においてのみ有効です。
5. 本書は再発行いたしませんので紛失しないよう大切に保管してください。
6. This product has 1 year limited warranty (excluding brushhead)
This warranty is valid only in Japan.

修理メモ

※この保証書は、本書に明示した期間、条件のもとにおいて無料修理をお約束するものです。従ってこの保証書によって、お客様の法律上の権利を制限するものではありませんので、保証期間経過後の修理についてご不明の場合は、お買い上げの販売店または最寄りのブラウンサービスセンターにお問い合わせください。

※保証期間経過後の修理、補修用性能部品の保有期間について詳しくは「保証書とアフターサービス」をご覧ください。

Braun Oral-B Denta-Pride has been carefully designed to offer you and your family a new and unique brushing experience that is both safe and effective. However, when using electrical products, basic safety precautions should always be followed. Please read carefully before use.

Important

- **Braun Oral-B Denta-Pride** is provided with a SmartPlug with integrated Safety Extra Low Voltage power supply. Do not exchange or manipulate any part of it. Otherwise there is the risk of electric shock. Periodically check the SmartPlug for damage. A damaged or non-functioning appliance shall no longer be used. Take it to a Braun Oral-B Repair Centre.
- This product is not intended for use by children under age three.
- If the product is dropped, the brush head should be replaced before the next use even if no damage is visible.

Description of Braun Oral-B Denta-Pride

- a Braun Oral-B FlossAction brush head
- b On/off button
- c Brushing mode button
- d Handle
- e SmartDisplay
- f SmartPlug charger (includes charging ring and SmartPlug)
- g Base plate
- h Base station
- i Protective cover
- j Braun Oral-B Professional White brush head (deluxe model only)
- k Tongue Freshener

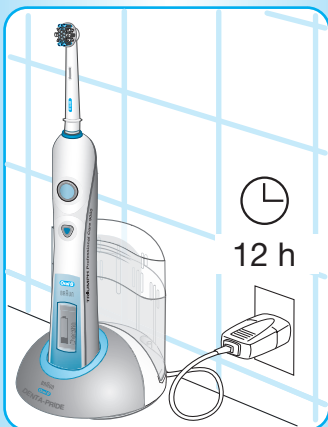
A convenient travel case (deluxe model only) holds the **Braun Oral-B Denta-Pride** handle and two Braun Oral-B brush heads (except for Braun Oral-B CrossAction Power and Braun Oral-B Sonic Complete brush heads).

Connecting and charging

Braun Oral-B Denta-Pride has a waterproof handle, is electrically safe and is designed for use in the bathroom.

To assemble the base station (h) as a charging unit, detach the base plate (g) first (see diagram ①, page 3). Place the charging ring into the base station and attach the base plate as shown (② and ③, page 3). Then insert the protective cover (i) on the back of your base station (④, page 3).

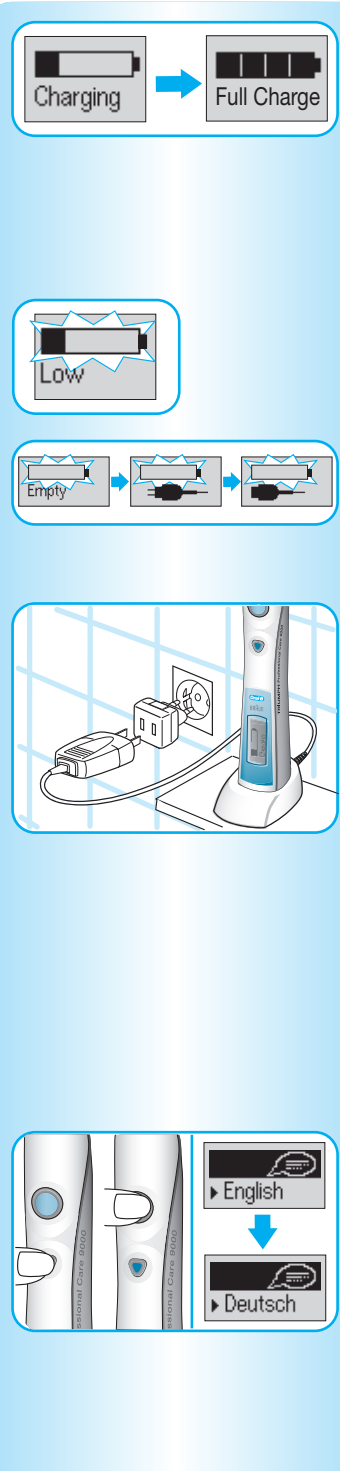
- Plug the SmartPlug into an electrical outlet and place the toothbrush handle (d) on the charging unit. Alternatively, **Braun Oral-B Denta-Pride** can be charged by placing the handle directly into the charging ring while the SmartPlug is plugged in.



- A battery symbol should appear in the SmartDisplay. The battery symbol will fill up while the handle is being charged and «Charging» will be displayed. When the handle is fully charged, the SmartDisplay shows «Full Charge». A full charge takes at least 12 hours and enables approximately two weeks of regular brushing.

Please note: If the battery symbol is not displayed immediately, continue charging. It will appear in 10 – 15 minutes.

- When the rechargeable battery is low, the bars of the battery symbol will disappear and «Low» will be displayed. Your toothbrush will slow down and then stop. It is time to recharge **Braun Oral-B Denta-Pride**. When the battery is fully discharged, «Empty» is displayed. It will then need a 15-minute charge before you can use it for a 2-minute brushing (twice a day, 2 minutes).
- For everyday use, the toothbrush handle can be stored on the charging unit to maintain it at full power. There is no risk of overcharging the battery.
- To maintain the maximum capacity of the rechargeable battery, unplug the charging unit and fully discharge the handle by regular use at least every 6 months. **Braun Oral-B Denta-Pride** is convenient for travelling because you only need the compact SmartPlug charger and an appropriate travel adapter for recharging in foreign countries. For electric specifications, see printing on the SmartPlug.

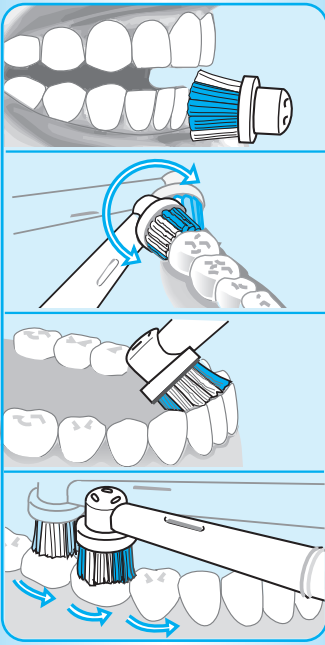
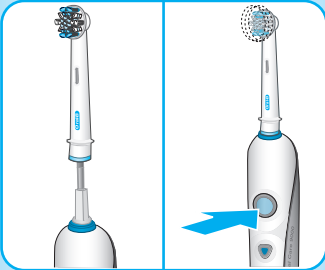
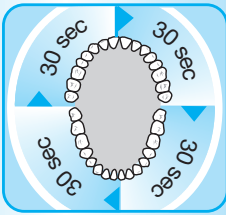


Personalizing Braun Oral-B Denta-Pride

Before getting started, you can program your toothbrush so that it meets your specific needs. Braun Oral-B Denta-Pride has innovative Smart Technology that lets you choose the language and the timer that works best for you.

Select your language

Braun Oral-B Denta-Pride comes with the English language activated. If you wish to switch to another language, proceed as follows: Press and hold the brushing mode button (c) until «English» is displayed. By briefly pressing the on/off button (b) you can scroll through 13 different languages. To confirm your desired language, briefly press the brushing mode button again. This will also lead you directly to the timer choice menu.



Select your timer

The «2-Minute Timer» indicates by a long stuttering sound when the dentist recommended 2-minute brushing time has been reached. The «Professional Timer» helps you brush all four quadrants of your mouth equally. It signals with a short stuttering sound at 30-second intervals that it is time to move to the next quadrant of your mouth, followed by a long stuttering sound when you reach the recommended two minute mark.

Braun Oral-B Denta-Pride comes with the «Professional Timer» activated. If you wish to switch to the «2 Minute Timer» after you have confirmed the language, simply press the on/off button to change the setting. Then press the brushing mode button to confirm your choice

Using Braun Oral-B Denta-Pride

Attach a Braun Oral-B brush head to the handle. You can use any kind of toothpaste. To avoid splashing, guide the brush head to your teeth before switching the appliance on.

Brushing technique

- Guide the brush head slowly from tooth to tooth.
- Hold the brush head in place for a few seconds before moving on to the next tooth.
- Brush the gums as well as the teeth, first the outsides, then the insides, finally the chewing surfaces.
- Do not press too hard or scrub, simply let the brush do all the work.

To help you get optimum brushing results, **Braun Oral-B Denta-Pride** has a pressure control feature to ensure that the right degree of pressure is applied. This helps protect your gums from excessive brushing and makes your toothbrush easy to operate. If too much pressure is applied, the oscillating movement of the brush head will continue but the pulsation will stop. In addition to feeling the change, you can also hear a different sound.

Brushing modes

Braun Oral-B Denta-Pride offers different brushing modes for varying oral care needs:

- «Clean» – Exceptional mouth cleaning.
- «Soft» – Gentle, yet thorough cleaning for sensitive areas.
- «Massage» – Gentle stimulation of gums.
- «Polish» – Exceptional polishing and natural whitening for occasional or everyday use (deluxe model only).

How to switch between brushing modes:

- **Braun Oral-B Denta-Pride** automatically starts in the «Clean» mode when pressing the on/off button.
- To shift from the «Clean» to the «Soft» mode, press the brushing mode button once.
- If you wish to switch to the «Massage» mode, press the brushing mode button again and let the brush head pulse against your gum line.
- The «Polish» mode (deluxe model only) is best used with a Professional White brush head. Once the Professional White brush head is attached, press the on/off button and your toothbrush automatically starts in the «Polish» mode (please see «Brush heads»).
- To return from any mode to the «Clean» mode, press and hold the brushing mode button.
- To turn your brush off, press the on/off button.

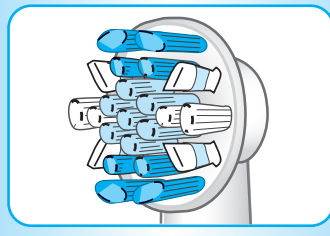
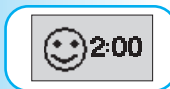
During brushing, the SmartDisplay shows the brushing mode you have selected, followed by your actual brushing time. When you finish brushing, the total brushing time will be displayed for 30 seconds before the display switches back to the battery charge level. To directly get to the battery charge level display, you can clear the brushing time display by pushing the brushing mode button. In the first few days of using **Braun Oral-B Denta-Pride**, your gums may bleed slightly. In general, bleeding should stop after a few days. Should it persist after 2 weeks, please consult your dentist or hygienist. If you have sensitive teeth and gums, Oral-B recommends using the «Soft» mode.

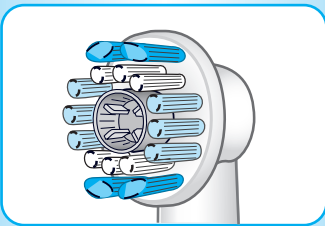
Brush heads & accessories

The Braun Oral-B FlossAction and Professional White brush heads contain a «smart chip» to communicate with the electronics inside the **Braun Oral-B Denta-Pride** handle. The «smart chip» works for you, automatically switching to the appropriate brushing mode for the attached brush head. Nevertheless, you can select other brushing modes to customize your routine.

Braun Oral-B FlossAction brush head

The Braun Oral-B FlossAction brush head is recommended for everyday deep cleaning. It features Micropulse bristles that get deep in hard-to-reach areas between your teeth, gently removing plaque. The brush head's outer bristles surround each tooth, providing exceptional overall plaque removal.





Replace
Brushhead

Braun Oral-B Professional White brush head (deluxe model only)
The Braun Oral-B Professional White brush head is for occasional or everyday polishing. It features a dentist-inspired polishing cup to remove stains from coffee, tea and tobacco for effective brightening.

We do not recommend using the Braun Oral-B Professional White or Braun Oral-B FlossAction brush head with braces. The Braun Oral-B Ortho brush head is specifically designed to clean around braces and wires and can be used with the **Braun Oral-B Denta-Pride** toothbrush.

Replacement brush heads

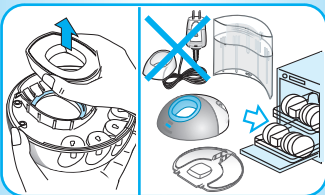
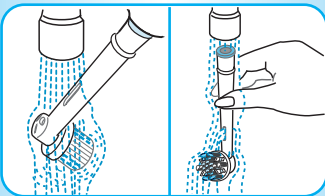
Dentists recommend that you change your brush head every three months. As soon as your Braun Oral-B FlossAction or Professional White brush head has surpassed the recommended usage, the SmartDisplay shows «Replace Brushhead». Replace with a new brush head to get optimum brushing results. If you notice unusual wear before receiving the «Replace Brush head» message, replace your brush head immediately.

Tongue Freshener

The Tongue Freshener helps freshen breath by removing odor-causing bacteria from the tongue. It can be used everyday – before or after brushing. You can use mouthwash with the Tongue Freshener. Attach it to the handle, turn the appliance on and drag it across the tongue back to front. We recommend a low speed setting for enhanced control during use. Rinse after use. Replace the Tongue Freshener when materials become worn.

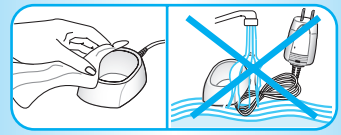
Braun Oral-B Denta-Pride replacement brush heads and accessories are available in stores that sell Braun Oral-B products.

Cleaning recommendations



- After brushing, rinse your brush head thoroughly under running water.
- Remove the brush head from the handle and clean both parts separately under running water. Then wipe them dry before you put the handle on the charging unit.
- Before cleaning your charging unit, make sure you disassemble it first. The charging ring and the SmartPlug should never be placed in the dishwasher. However, all other parts (base station, base plate and protective cover) are dishwasher-safe.

- From time to time, you can also clean the charging ring and the SmartPlug with a damp cloth. The SmartPlug charger should never be placed in water.



Environmental notice

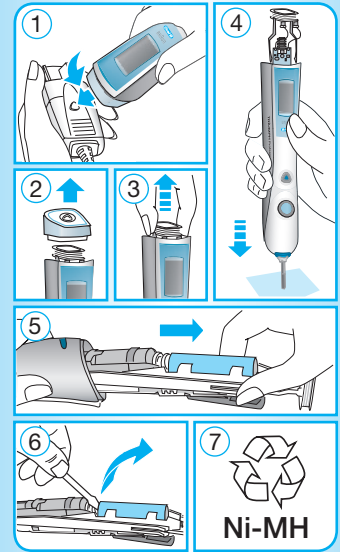
This product is provided with a nickel-hydride battery, which does not contain any harmful heavy metals. Nevertheless, in the interest of protecting the environment, please do not dispose of the product in the household waste at the end of its useful life. Disposal can take place at a Braun Oral-B Repair Centre or at approved recycling or disposing locations in accordance with local regulations.

Battery removal at the end of the product's useful life

Open the handle as shown, remove the battery and dispose of it according to local environmental regulations.

Caution! Opening the handle will destroy the appliance and invalidate the guarantee.

Subject to change without notice.



Guarantee

We grant 2 years limited guarantee on the product commencing on the date of purchase. Within the guarantee period we will eliminate, free of charge, any defects in the appliance resulting from faults in materials or workmanship, either by repairing or replacing the complete appliance as we may choose.

This guarantee extends to every country where this appliance is supplied by Braun or its appointed distributor.

This guarantee does not cover: damage due to improper use, normal wear or use, especially regarding the brush heads, as well as defects that have a negligible effect on the value or operation of the appliance. The guarantee becomes void if repairs are undertaken by unauthorised persons and if original Braun parts are not used.

To obtain service within the guarantee period, hand in or send the complete appliance with your sales receipt to an authorised Oral-B Braun Service Centre.

安全上的注意事項

- 使用前，請詳細閱讀此「安全上的注意事項」，以便正確地使用此產品。
- 在此註明的事項，都是為了因錯誤使用此產品而產生對您及他人的危害，為降低損害的嚴重性，此說明書分別有「警告」及「注意」的標識。

內容中只要有關安全的注意事項，請務必遵守。

警告：意指有可能造成人身死亡的後果。

注意：意指有可能造成人身傷害或物品損失的後果。

圖例：



△ 三角形記號後加警告及注意標識，三角形中標識的為注意或警告內容(左圖表注意以免觸電的情形)。



⊘ 此記號表禁止的行為。圖形中表具體之指示內容，(左圖表禁止分解)。



● 表強制執行，圖形中表具體之指示內容(左圖表請將電源拔掉之意)。

警告



- 請勿將產品讓修理技術者以外人員分解、修理及改造等會造成火災觸電或受傷的危險。如須修理，請至購買店家或指定店家詢問。



- 使用時，請務必將電源拔掉，並請注意手部乾燥以免觸電。

注意



- 拔掉電源時，請務必扶住電線前端，以免造成觸電或電線走火。
- 使用前請檢查刷頭部份有無損壞，以免口腔受傷。



- 電線或插頭有損害或插入時無法密合，請停止使用，以免造成觸電或電線走火。
- 請勿折損、加工、拉扯、施壓、重物、夾到電線，以免造成電線毀損、火災或觸電。



- 請勿強壓刷頭，可能會受傷。
- 請勿讓充電器接觸到水，以免觸電或電線走火。

- 德國百靈歐樂B數位極淨配備一個安全超低電壓電力的SmartPlug充電器。請勿更換或操弄任何零件，以免觸電。請定期檢查SmartPlug充電器是否損壞，若有損壞或故障，請停止使用，送往德國百靈歐樂B服務中心檢查。
- 3歲以下兒童不可使用本產品。
- 如果本產品不慎掉落，即使沒有明顯的損壞，請更換刷頭後再使用。
- 讀完本章後，請將產品及本使用說明書放置於可注意及安全的地方。

德國百靈歐樂B數位極淨電動牙刷經過精心設計，提供您與家人一個全新、獨特的潔牙感受，既安全又有效。然而，在使用本產品時，仍須了解基本的安全注意事項。因此使用前請先仔細閱讀本手冊。

介紹德國百靈歐樂B數位極淨電動牙刷

- a IC智控潔板刷頭
- b 開關按鈕
- c 刷牙模式按鈕
- d 牙刷握柄
- e 數位液晶螢幕
- f 攜帶型充電器，含充電環與插頭
- g 基座底蓋
- h 基座
- i 刷頭儲存盒
- j 專業美白刷頭(限D25.536.4X)
- k 潔舌器

專屬旅行盒(限D25.536.4X)可容納1支數位極淨電動牙刷握柄及2支德國百靈歐樂B刷頭(不含歐樂B多動向雙向震動刷頭及音波SPA刷頭)。

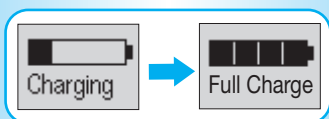
震動數	清潔.....上下震動 約40,000次/分 柔動.....上下震動 約30,000次/分 按摩.....上下震動 約21,000次/分 磨亮(限D25.536.4X) 上下震動 約28,000~40,000次/分	左右轉動 約8,800次/分 左右轉動 約6,500次/分 左右轉動 約4,500次/分 左右轉動 約8,800~6,100次/分
電源	充電式	
充電時間	12小時	
規格	AC100-240V/50-60Hz/2.4W	
使用時間	連續使用時間 約56分鐘	
尺寸	主機：直45mmX高203mm <240mm(含刷頭)> 充電基座：直106mmX高112mm(含儲存盒)	
重量	181g(主機)、288g(充電器、含電源線)	
刷頭及配件	IC智控潔板刷頭1支、專業美白刷頭1支(限D25.536.4X) 基座、刷頭儲存盒、旅行盒(限D25.536.4X)	

為您的德國百靈歐樂B數位極淨電動牙刷充電

德國百靈歐樂B數位極淨電動牙刷有防水的握把，用電安全，專為於浴室中使用而設計。

將基座(h)組合成充電座的第一步是將基座底蓋(g)拆下(參見第3頁圖1)。將充電環放入基座，再將基座底蓋裝回(如圖2與3)。然後將刷頭儲存盒(i)插入基座的背面(參見第3頁圖4)。

- 將插頭插入插座，將電動牙刷把手(d)放在充電座上。或者也可將插頭插入插座，將把手直接插入充電環內，也可充電。
- 數位液晶螢幕上應會出現電池圖示。電動牙刷握把在充電時，此電池圖示會逐漸填滿，同時顯示"Charging"(充電)字樣。當充電完成後，螢幕會顯示"Full Charge"(完全充電)。完全充電至少需要12小時，正常使用狀況下，此電力可供刷牙約2個星期。請注意：如果電池圖示沒有立即顯示，請繼續充電，10-15分鐘後將會出現。



- 當充電電池電量不足時，圖示的黑色部份會消失，並顯示"LOW"(電力不足)。您的電動牙刷轉速會變慢，最後會停止。此時應該為德國百靈歐樂B數位極淨電動牙刷充電。當電池完全放電之後，會出現"Empty"(耗盡)的字樣。緊急充電15分鐘左右可提供刷牙2分鐘的電力。
- 若要每天使用，可將電動牙刷握把放在充電座上以防機身摔落。(此時請將插頭拔掉)
- 要維持充電電池的最大容量, 正常使用下至少每6個月完全(1)充電(2)放電一次。
 - (1) 完全充電12小時之後, 使用到沒有電為止。
 - (2) 將完全沒電的牙刷放回充電座, 重新充電12小時

德國百靈歐樂B數位極淨電動牙刷十分方便於旅行攜帶，因為您只需要充電環以及適當的旅行用轉接頭便可在外國充電。SmartPlug會可視各地的電壓自動做調整。

電力的規格請參見SmartPlug充電器的說明。

為您的德國百靈歐樂B數位極淨電動牙刷做個人設定

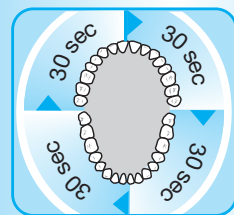
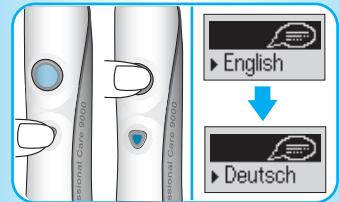
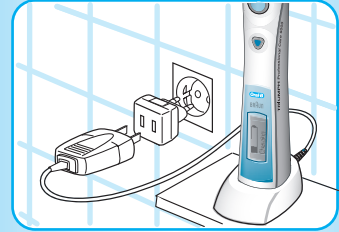
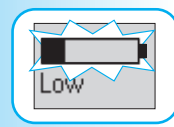
在開始之前，您可以配合您個別的需求來設定您的電動牙刷。德國百靈歐樂B電動牙刷數位極淨電動牙刷有獨特的智慧技術，讓您可以選擇語言及最適合您的計時器。

選擇語言

德國百靈歐樂B電動牙刷數位極淨電動牙刷預設的語言是英文。如果您希望更換語言，請按以下步驟操作：按下並壓住刷牙模式按鈕(c)直到出現"Engilsh"(英文)字樣。按一下開關按鈕(b)即可瀏覽13種不同語言。看到您您要選擇的語言，只要再按一次刷牙模式按鈕便可選定，還可讓您直接進入計時器選單。

選擇計時器

"2-Minute Timer"(2分鐘計時器)表示達到牙醫師建議的2分鐘刷牙時間時，電動牙刷會發出一長喀噠聲。"Professional Timer"(專業智慧計時器)可協助您上下左右四部份的牙齒的刷牙時間能分布平均。每隔30秒電動牙刷會發出短的喀噠聲，表示應該刷另外一個部份的牙齒，等到達建議的2分鐘刷牙時間時，電動牙刷便會自動發出長喀噠聲。

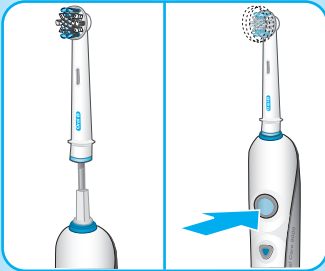




德國百靈歐樂B數位極淨電動牙刷預設的是專業智慧計時器。如果您希望更改為2分鐘計時器，在選定語言之後，只要按下開關按鈕便可改變設定。然後再按一次刷牙模式按鈕來確認。

準備刷牙

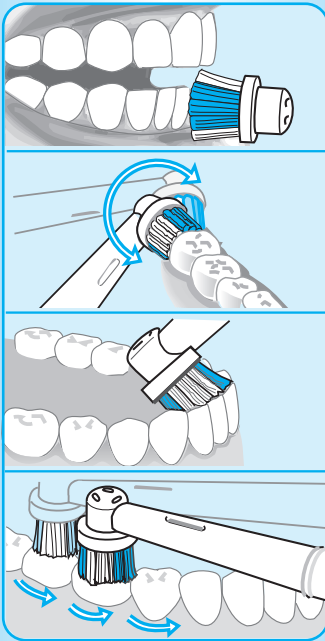
將刷頭插入電動牙刷握把。任何牙膏皆適用。將刷頭置入口腔後再啟動牙刷，以防牙膏飛濺。



刷牙技巧

- 慢慢將刷頭順著牙齒移動。
- 每顆牙齒停留幾秒鐘後再移到下一顆。
- 刷牙齒之外也要刷牙齦，先刷外側，再刷內側，最後刷咀嚼面。
- 不要太用力壓電動牙刷，也不要來回用力刷，只要讓德國百靈歐樂B數位極淨電動牙刷來負責刷牙即可。

為了協助您達到最佳刷牙效果，德國百靈歐樂B數位極淨電動牙刷具有壓力感應裝置，以確保施加的壓力適當。這有助於保護您的牙齦不會受到過度的刷洗，並有助於電動牙刷的運作。如果施加太多壓力，刷頭的左右旋轉動作會持續，但上下震動會停止，除了可以感覺到這項變化之外，您還可以聽到聲音也會不同。



選擇刷牙模式

德國百靈歐樂B數位極淨電動牙刷提供多種不同的刷牙模式來搭配不同的口腔保健需求：

- <清潔> 可徹底清潔整個口腔
- <柔動> 可輕柔清潔口腔內敏感部位
- <按摩> 可輕柔刺激牙齦，保持牙齦健康
- <磨亮> 可提升整體口腔潔白感，每天使用也沒問題
(限D25.536.4X)

如何切換不同模式：

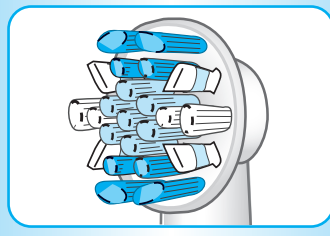
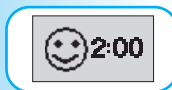
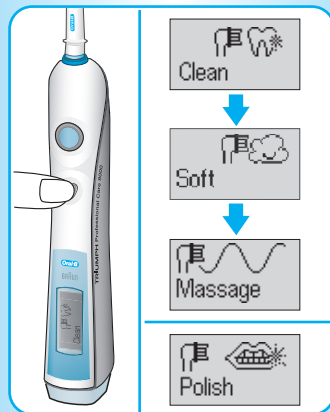
- 按開關按鈕一次，便可啟動德國百靈歐樂B數位極淨電動牙刷，並自動以<清潔>模式開始刷牙。
- 按一次刷牙模式按鈕，可從<清潔>模式切換到<柔動>模式。
- 如果您希望轉換到<按摩>模式，再按一次刷牙模式按鈕，並且讓刷頭沿著牙齦溝移動。
- <磨亮>模式(限D25.536.4X)搭配專業美白刷頭效果更佳；只要裝上專業美白刷頭，開啟電動牙刷，數位極淨內建智慧科技會自動切換至<磨亮>模式。(* 只有隨盒配件的專業美白刷頭有內建IC晶片，才能請動此功能)。
- 要從其他模式回到<清潔>模式時，只要持續按住刷牙模式按鈕即可。
- 要關閉電動牙刷，只要按開關按鈕。

刷牙時螢幕會顯示您所選擇的刷牙模式，其後是您實際刷牙的時間。當您刷完牙，螢幕會顯示總刷牙時間，持續30秒後，再切換回電池電量圖示。要直接進入電池電量的畫面，您可以按下刷牙模式按鈕，便可跳過刷牙時間的顯示。

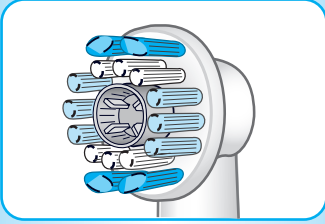
在使用德國百靈歐樂B數位極淨電動牙刷的前幾天，您的牙齦可能會輕微出血。一般來說，幾天後應會停止。若持續2個星期以上，請向牙醫師諮詢。如果您是屬於敏感型牙齒與牙齦，建議您使用<柔動>模式來潔牙。

隨盒刷頭配件

德國百靈歐樂B的IC智控潔板刷頭及專業美白刷頭內建「智慧晶片」，可連結德國百靈歐樂B數位極淨電動牙刷握把內部的Smart智慧科技，智慧科技會針對選用的刷頭自動調整至適當的刷牙模式。然而，您可因自己的喜好選擇其他刷牙模式。



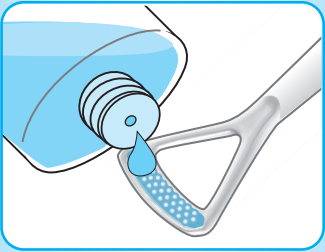
IC智控潔板刷頭適合做每日的牙齒深層清潔之用。它特有的彈力微律動刷毛可深入齒縫間難以觸及的區域，溫和清除隱藏的牙菌斑。它外圍的刷毛可包覆住每顆牙齒，可徹底清除牙菌斑。



專業美白刷頭(限D25.536.4X隨盒配件)

適合每天使用，其特殊軟膠刷毛，靈感來自專業牙醫，可有效清除咖啡、茶及煙垢，讓牙齒更潔白。

若您有佩戴牙套，建議您不要使用IC智控潔板刷頭或專業美白刷頭。德國百靈歐樂B的矯正刷頭是專門為清除牙套周圍區域而設計的，可搭配德國百靈歐樂B數位極淨電動牙刷使用。



潔舌器

潔舌器可清除舌頭表面造成臭味的細菌。它可每天使用刷牙前後均可。您也可以使用漱口水搭配潔舌器一起使用。

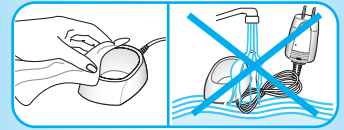
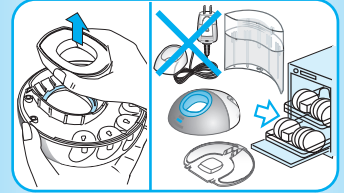
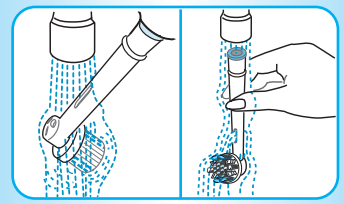
將潔舌器套在把手上，打開開關，將其置於舌根觸往前掃過舌面。建議您使用慢速模式以便於控制。使用後請漱口。結舌器若已磨損請更換新品。

Replace
Brushhead

德國百靈歐樂B數位極淨電動牙刷的Smart智慧科技可提醒您何時更換刷頭以達最佳潔牙效果。牙醫師建議每3個月更換一次刷頭。當IC智控潔板刷頭或專屬美白刷頭(限隨盒配備)超過建議的時間期限，螢幕會顯示"Replace Brushhead"(更換刷頭)。此時請更換新的刷頭，以達最佳潔牙效果。如果您在「更換刷頭」的訊息出現之前便注意到有不尋常的磨損，也請立即更換刷頭。

如何保養您的德國百靈歐樂B數位極淨電動牙刷

- 刷完牙後，將整個刷頭置於水龍頭下沖洗。
- 將刷頭自電動牙刷握把取下，兩部份都分別用水沖洗。擦乾後再將握把回充電座。
- 充電座必須先行拆解後才可清潔。充電環與插頭不可置於洗碗機中。然而，其他所有零件（基座、基座底蓋、及保護蓋）均可用洗碗機清洗。
- 定期用溼布擦拭充電環與插頭。充電環不可置於水中。



環保提示

本產品使用「響應環保」的鎳氫充電電池。此種電池不含任何危害環境的有毒重金屬原料。雖然如此，為了環保考量，於電池壽命結束時請勿按照一般家庭廢物處理。建議您洽德國百靈維修中心回收，以免自行處理造成牙刷損壞。

電池使用壽命結束時的移除

建議您於電池壽命結束時，請洽德國百靈維修中心由技術人員移除電池及按環保法規處理。更換新電池需自行付費。
注意：打開把手將會損壞裝備，該毀損不在保固範圍內，請勿自行處理之！

本說明如有更動，恕不另行通知。



德國百靈家電產品服務保證書

親愛的德國百靈愛用者，感謝您使用本公司產品，為確保您的權益：

- 1.請詳細填寫本保證書，並將附聯撕下，儘快寄回本公司存檔，存根聯則請使用者妥善保存一年，影印無效。
- 2.於每次維修時，請務必出示本產品服務保證書正本。
- 3.本保證書兩聯須蓋上經銷商之店章，方始生效。如經塗改，一概無效，如有遺失恕不補發。

注意事項：

- ★ 保用期間內，如有故障，本公司當負責檢修，但若因人為使用不當致損壞時，則不含在內。
- ★ 產品配件，如電動牙刷刷頭、沖牙機噴嘴，不在保證範圍。
- ★ 保用期間後，如有故障，視檢修情況酌收成本費。

故障時如何送修：

- ★ 請親自將產品送至全省百貨公司德國百靈家電專櫃或維修中心
台北市中山北路一段85號10樓 電話(02)25233283
台中市大墩二十街140號 電話(04)23220407
高雄市苓雅區福建街300號 電話(07)2265758
- ★ 故障時，請勿自行拆修，或交予非本公司之技術人員檢修，以免造成更嚴重的損壞。

德國百靈消費者服務專線：0800-005-998

BRAUN
德國百靈

德國百靈家電產品服務保證書

客戶保存聯

姓名：		電話：	
地址：			
e-mail:		購買日期： 年 月 日	
商品名稱：		經銷商蓋章：	
產品型號：			
性別：	年齡：		
職業：			
教育程度：			
產品保證期限： 年 月 日			

- * 為確保您的權益，請於每次維修時出示此保證書，影印無效。
- * 保固期間以保證書上購買日期起一年始算起，若未蓋有購買日期請以此保證書之產品保證期限為依據（經塗改無效）。
- * 承蒙惠顧，謹致以表謝意，為確保您的權益，請要求經銷商填寫購買日期並蓋店章，始能享有本公司自購買日起一年之保證服務。

BRAUN
德國百靈

德國百靈家電產品服務保證書

撕下寄回聯

姓名：		電話：	
地址：			
e-mail:		購買日期： 年 月 日	
商品名稱：		經銷商蓋章：	
產品型號：			
性別：	年齡：		
職業：			
教育程度：			
產品保證期限： 年 月 日			

* 為提供您更好的服務，請填妥並撕下此聯寄回寶僑家品股份有限公司/台北市信義路5段106號7樓。

* 保固期間以保證書上購買日期起一年始算起，若未蓋有購買日期請以此保證書之產品保證期限為依據（經塗改無效）。

* 承蒙惠顧，謹致以衷謝意，為確保您的權益，請要求經銷商填寫購買日期並蓋店章，始能享有本公司自購買日起一年之保證服務。

BRAUN
德國百靈

ブラウン オーラルB デンタプライド 保証書

持込修理

本書は、本書記載内容（裏面記載）で無料修理を行うことをお約束するものです。お買い上げの日から下記期間中に故障が発生した場合は本書をご提示のうえ、お買い上げの販売店に修理をご依頼ください。お客様にご記入いただいた保証書は、保証期間内のサービス活動及びその後の安全点検活動のために記載内容を利用させていただく場合がございますので、ご了承ください。

品名	ブラウン オーラルB デンタプライド	型番	D25.526.3 D25.536.4X
保証期間	対象部分	期間（お買い上げの日より）	
	本体/充電器 （但し、替ブラシは除く）	1年	
お買い上げ日	年	月	日
お客様ご芳名			
ご住所	〒		
販売店・住所			

（販売店及びお買い上げ日の記入なきものは無効です）

プロクター・アンド・ギャンブル・ジャパン株式会社

〒658-0032 神戸市東灘区向洋町中1-17