

取扱説明書

保証書付

ご使用前に必ずお読みのうえ、正しく
ご使用ください。巻末に保証書が
添付されておりますので、大切に
保管してください。

BRAUN
Oral-B

PROFESSIONAL
CARE

ブラウン オーラルB
プロフェッショナルケア

2000 3000

• WITH VISIBLE PRESSURE
INDICATOR

CUPS EACH TOOTH
FOR A 3D
CLEAN



Type 3757

D20.514.2N
D20.535.3

Type 3756
Type 3757

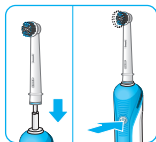
99754804/XII-10
Japan/GB

2分で分かる! 簡単・使い方ガイド

詳しくは説明書をご覧ください。

▶ご使用前に

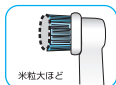
- 初めてご使用の際、お急ぎの場合は1時間程度充電すれば2分間ブラッシングが可能です。
- フル充電には、約17時間必要です。
- 充電後、本体にブラシを差し込んで、青いボタンを押すと動き始めます。



▶磨く前に

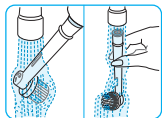
- 歯磨き粉は、米粒大程度のごく少量で充分です。
- 歯磨き粉が飛び散らないよう、お口の中に入れてからスイッチを入れ、お口から出す前にスイッチを切ってください。

※正しい磨き方に関しては、次ページをご覧ください。



▶お手入れ方法

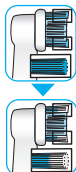
- ブラッシング後、ブラシを本体につけたまま下向きにして、流水でブラシをよくすすぎます。
- その後、本体からブラシを取り外し、流水で洗います。本体は水気を拭き取ってから、充電器に戻します。
- 防滴加工が施されていますので、本体が水に濡れても心配ありません。ただし、本体内部に水が入らないようにご注意ください。故障の原因になります。



▶ブラシ交換について

- ブラシの青い毛先が白くなったら、ブラシの交換時期です。交換の目安は約3ヵ月です。
- ブラシを替えれば、同じ歯ブラシ本体をご家族でご利用いただけます。
- 替えブラシのお求めは、お近くのブラウン製品取扱店へ。
- インターネットでもお買い求めいただけます。

購入サイトへは



2分で磨ける! 正しいブラッシング早わかり。

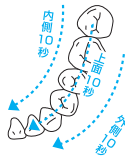
～ 正しく磨けば、効果最大! ～



1 お口の中を4分割して均等に磨きます。

使い始めは、振動がくすぐったかったり、激しく感じたりすることがありますが、徐々に慣れてきます。もちろん歯ぐきにもやさしく、身体への影響もありません。

軽くなぞるだけ!



2 ブラシは歯に軽く当て、歯の一本一本を意識して、外側・内側・上面をそれぞれ10秒ずつなぞりましょう。

手磨きのように小刻みに手を動かさないのがコツ。ブラシは、力を入れすぎないように「歯に軽く当ててなぞるだけ」です。



3 側面を磨く際、ブラシは左図のように歯に対して斜め45度に当てると、歯と歯ぐきの間の歯垢が効果的に除去できます。

前歯の内側を磨くときは、ブラシを立てて使用すると効果的です。





4 上記の30秒ブラッシングを4箇所分、繰り返してください。

磨いた後、舌の先で歯の表面をなぞると、ツルツルになっているはず。さらに指でこすってみるとキュッキュとなるほど歯垢がすっかり落ちています。

安全上のご注意

- ご使用の前に、この「安全上のご注意」をよくお読みのうえ、正しくお使いください。
- ここに示した注意事項は、製品を安全に正しくお使い頂き、あなたや他の人々への危害や損害を未然に防止するためのものです。また注意事項は、危険の度合を明示するために、次のように区分しています。

いずれも安全に関する重要な内容ですので、必ず守ってください。

-  **警告：** 人が死亡または重傷を負う可能性が想定される内容。
-  **注意：** 人が傷害を負う可能性及び物的損害のみの発生が想定される内容。

■絵表示の例



△ 記号は、警告・注意を促す内容があることを告げるものです。図中に具体的な注意内容(左図の場合は感電注意)が描かれています。



⊘ 記号は、禁止行為であることを告げるものです。図中や近傍に具体的な禁止内容(左図の場合は分解禁止)が描かれています。



● 記号は、行為を強制したり指示したりする内容を告げるものです。図中に具体的な指示内容(左図の場合は電源プラグをコンセントから抜く)が描かれています。

⚠ 警 告



●改造はしない。また修理技術者以外の人は、分解したり修理しない。
(製品を廃棄する時は除く)
火災・感電・けがの原因となります。修理の際は、お買い上げの販売店またはブラウンリペアセンターにご相談ください。



●お手入れの際は必ず電源プラグをコンセントから抜く。
感電やけがをすることがあります。



●濡れた手で充電器に触らない。またコンセントを抜き差ししない。
感電の原因となります。

⚠ 注 意



●電源プラグを抜くときは、電源コードを持たずに必ず先端の電源プラグを持って引き抜く。
感電やショートして発火するおそれがあります。

●ご使用の前に歯ブラシにガタツキや変形がないか確認する。
歯ぐきや口唇を傷付けることがあります。

●本製品を3歳未満の子供に使用しない。
本製品をお子様でご使用になる際は、必ず責任者の監督下でお使いください。

●充電器に異常がないか定期的に確認する。
感電等のおそれがあります。この製品は、充電器を用いて充電します。改造は絶対に行わないでください。正常に作動しない場合は直ちに使用を中止しブラウンリペアセンターまたはお買い上げの販売店へお問い合わせください。

●製品が落下した場合には、外見上破損が見られなくても、ブラシ部を交換する。

●廃棄電池を取り出した際は、プラス・マイナス端子をショートさせないよう充分注意する。

●現在、歯科治療中、または義歯を使用している場合は、本製品の使用前にかかりつけの歯科医に相談する。

●本製品は「室内用」です。



●電源コードを傷付けたり、無理に曲げたり、引っ張ったり、ねじったり、たばねたり、重いものを載せたり、挟み込んだり、加工したりしない。
電源コードが破損し、火災・感電の原因となります。

●交流100V以外では使用しない。
火災・感電の原因になります。

●ブラシは強く押さえずぎない。
歯ぐきや口唇を傷付けることがあります。

●ブラウン推奨品でない充電器や付属品は使用しない。

●本製品や充電器の隙間などにもものを差し込まない。



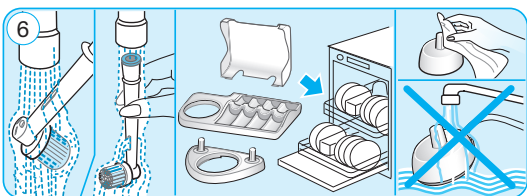
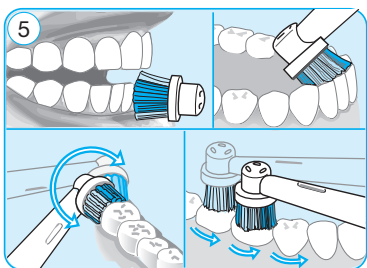
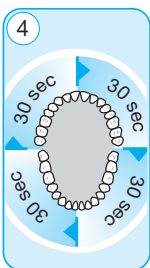
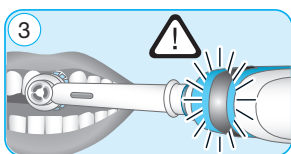
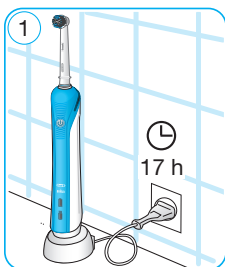
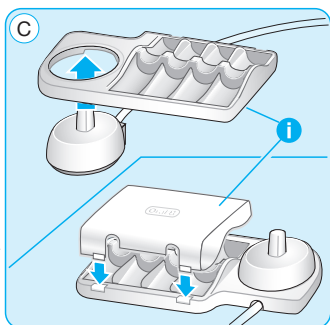
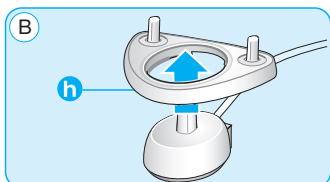
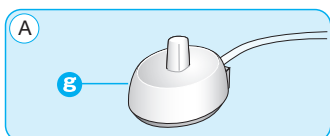
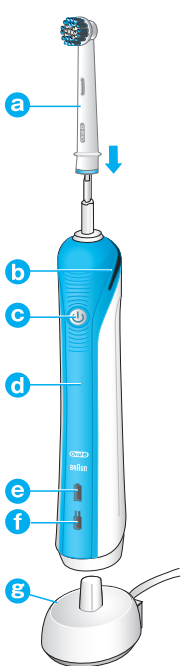
●充電器を浴室で使用しない。また水につけたり、水をかけたりしない。
ショート・感電のおそれがあります。

●本製品は、水の中や床に落ちないような場所に設置する。洗面台などの落ちやすい場所には保管しない。万が一、水に浸った場合は製品に触れず、ただちにプラグを抜く。

お読みになった後は、お使いになる方がいつでも見られるところに必ず保管してください。

仕様

a 替ブラシ (機種により異なります) ※6ページ参照 **b** 圧力センサーランプ
c ON/OFFスイッチ、モード切替スイッチ **d** 本体 **e** 充電ランプ **f** 充電残量低下
 ランプ **g** 充電器 **h** ブラシホルダー (D20.514.2Nのみ) **i** ブラシ収納ケース
 (D20.535.3のみ)



振 動	振動数(最大値スピードの場合)		
		上下振動	左右反転振動
	クリーン	約40,000回/分	約8,800回/分
	やわらかクリーン	約30,000回/分	約6,500回/分
電 源	充電式		
	充電時間 17時間		
定 格	AC 100V / 50-60Hz / 1.3W		
使用時間	約7日間(1日2回、各2分間使用した場合)		
寸 法	本 体 …………… W27 × D 36 × H235mm 充電器 …………… W51 × D180 × H 44mm		
質 量	本 体：131g(ブラシ含む) 充電器：118g		
付属品	〈D20.514.2N〉 パーフェクトクリーン(EB20/本体装着済み)、充電器、ブラシホルダー 各1個 〈D20.535.3〉 フロスアクション(EB25/本体装着済み)、ステインケア(EB18)、舌フレッシュナー(TF)、充電器、ブラシ収納ケース 各1個 ※替ブラシにはそれぞれカラーリングが付いています。		

◆電気仕様については、充電器に記載されている表記をご覧ください。

接続・充電のしかた

歯ブラシ本体は防滴仕様となっており、浴室でも安全にお使いいただけます。ただし、本体内部に水が入らないようにご注意ください。故障の原因になります。

- ▶ 充電器のプラグをコンセントに差し込み、歯ブラシを充電器にセットします。(図①)
- ▶ 充電中は緑色の充電ランプが点滅し、充電が完了するとランプは5秒間程度点灯してから消えます。フル充電には最低17時間かかります。また1回のフル充電で約7日間ブラッシングすることができます(1日2回、各2分間使用した場合、使用状況によって異なります)。
- ▶ 充電残量が少なくなると、歯ブラシ使用後に充電残量低下ランプが点滅します。
- ▶ 毎日ご使用される場合には、常に本体を充電器にセットしておくことにより、フル充電状態を保つことができます。この際、過充電のおそれはありません。環境保護の観点から、長期不在になる場合や、次に充電が必要になるまでは、充電器の電源プラグを抜いておくことをお勧めします。
- ▶ 本体の充電式電池の寿命を長持ちさせるために、以下の放電(1)・充電(2)の作業を6ヶ月ごとに行うことをお勧めいたします。
 - (1)17時間充電の後、充電が完全になくなるまで使用します。
 - (2)完全に電力がなくなったら、本体を充電器に戻し、改めて17時間フル充電します。

注意:プラグに差し込んで充電を始めたとき、充電マークが直ちに表示されない場合でも、10～15分後には表示されますのでそのまま充電を続けてください。

使いかた

どんな種類の歯磨き粉もご使用になれます。また、歯磨き粉の飛び散りを防ぐために、ブラシを口の中に入れてから本体のスイッチを入れてください。ブラシを軽く歯に当てて、一本一本ゆっくりと移動させます。ブラシを歯に2～3秒当てた後、次の歯に移ります。歯だけでなく、歯ぐきにもあててください。外側の歯から始めて、内側に移り、最後に歯の噛み合わせ部分を磨きます。歯や歯ぐきにブラシを強く押し付け過ぎたり手を動かして磨かないようにしてください。ブラシの動きだけでブラッシングができます。(図⑤)

ブラッシングモード

ニーズに合わせたブラッシングモードを選択できます。

- 《クリーン》…………… 歯と歯ぐきをしっかりとブラッシング(毎日の歯磨きに)
- 《やわらかクリーン》…………… やさしくブラッシングしたいとき(歯ぐきの状態が気になるとき、またはクリーンモードでは強すぎると感じる時に)
- 《ホワイトニング》…………… スタインを除去して自然な白い歯に(スペシャルケアまたは毎日の歯磨きに)
(D20 3モードのみに搭載)

ブラッシングモードの切り替え方

- ▶ ON/OFFスイッチを押すと自動的に「クリーン」モードで始動します。(図②)
- ▶ 他のモードに切り替えるには、続けてON/OFFスイッチを押します。
- ▶ ON/OFFスイッチをもう一度押すと、電源が切れます。
- ▶ 「クリーン」モードや「やわらかクリーン」モードから電源を切りたい場合は、動作が止まるまでON/OFFスイッチを押し続けてください。

圧力センサー

過剰なブラッシングから歯と歯ぐきを守るために、この歯ブラシには圧力センサーが搭載されています。過剰な圧力がかかった場合には、圧力センサーランプ**b**が点灯するほか、ブラッシング音が変わり、上下振動をストップします。定期的に歯ブラシを軽く押し付け、圧力センサーが正常に働いていることをご確認ください。(図③)

プロフェッショナルタイマー

口腔内を4分割した部分をそれぞれ均等に磨けるよう、30秒ごとに短めのシグナル(一時的に回転が止まる)で次の部位に移るタイミングをお知らせします。(図④)

2分間が経過すると長めのシグナルでお知らせします。どちらのタイマーも経過時間が記憶され、ブラッシング中に電源を切った後30秒の間は本体に記憶されます。電源を切った状態が30秒以上続くと、初めの状態にリセットされます。

本製品を使用し始めてから数日間は、若干歯ぐきから出血することがあります。通常、その場合の出血は数日で止まりますが、出血が長く続く場合は使用を中止して、歯科医の診断を受けてください。使い始めや歯ぐきがデリケートになっているなどの場合は、「やわらかクリーン」モードでの使用をお勧めします。

ブラシについて



フロスアクション<歯間ワイパー付きブラシ>(EB25):届きにくい歯間や歯の奥の歯垢を除去する歯間ワイパーが特徴です。外側に付いているブラシが歯の一本一本を包み込むようにして、すみずみまで磨き上げます。(D20.535.3のみに搭載)



パーフェクトクリーン<ベーシックブラシ>(EB20):歯や歯ぐきをまもりながらしっかりとやさしく磨きます。歯の一本一本を包み込むようにして、すみずみまで磨き上げます。(D20.514.2Nのみに搭載)



ステインケア<ステイン(着色汚れ)除去ブラシ>(EB18):着色汚れが気になるときにご使用ください。美白ラバーカップがコーヒーやお茶、タバコの着色汚れを擦り取り、歯を自然な白さに磨きあげます。(D20.535.3のみに搭載)

注意:ステインケアは、12歳以下のお子様にはお勧めしません。

ブラウン オーラルBのブラシは、青色の毛の部分がブラシの交換時期をお知らせします。正しい方法で1日2回2分間のブラッシングをしていると約3ヶ月で青色の毛先が白く変色しますので、ブラシの交換の目安としてください。



舌フレッシュナー<口臭ケア用舌ブラシ>(TF):口臭が気になるときにご使用ください。舌から発生するにおいの原因となるバクテリアを除去し、息をさわやかにします。やわらかクリーンモードでの使用をお勧めします。(D20.535.3のみに搭載)

本体に舌フレッシュナーを装着後スイッチを入れ、舌の上で前後に動かしてください。操作しやすいよう「やわらかクリーン」モードでの使用をお勧めします。洗口液とも一緒にご使用いただけます。

替ブラシに付いているカラーリングは、電動歯ブラシ本体をご家族で共有される際に、ブラシの下部の溝に付けて目印としてお使いください。

ご使用後のお手入れのしかた

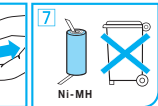
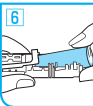
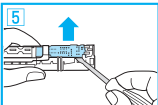
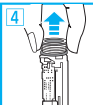
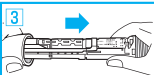
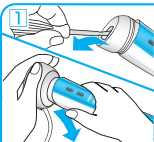
ブラッシング後は、ヘッドを下に向けて流水で図のようにブラシをよくすすぎます。このとき、電源をつけてもかまいません。その後、電源を切ってから替ブラシや付属品を取り外し、別々に流水ですすいだ後水気を拭き取って装着しなおしてください。なお、お手入れ中は充電器からは取り外してください。充電器は湿らせた布でのお手入れのみとし、食器洗い機や水の中に入れることは絶対におやめください。ブラシホルダーやブラシ収納ケースは食器洗い機をお使い頂くことができます。(図⑥)

本書の内容は予告なしに変更されることがあります。

本体の廃棄時の充電式電池の取り外し

注意:製品の廃棄以外の目的では絶対に本体底部を分解しないでください。修復は不可能になり、保証対象外となります。

ご使用済みの製品は、必ず歯ブラシ本体④から電源コードを外した状態で、スイッチをオンにして、製品が動作しなくなるまで完全に電池を使い切った後、以下の手順にそって本体を分解して充電式電池を取り外し、お住まいの地域の規制に従って処理してください。(図①～⑦)



①歯ブラシ本体④の底部を充電器プラグ側面の溝にしっかり合わせ、反時計回りに約60度(動かなくなるまで)回してください。

②本体の底部を上にして、底部を取り外します。

③内部部品を引き抜きやすいよう、やや上に浮かします。

④固い板の上でヘッドの金属部分を下にして、本体を押しつけてください。モーターと電池が組み込まれた内部部品が、本体底部から出てきます。

⑤けがをしないように充分に注意して、内部部品を引き抜きます。

⑥お手持ちのドライバー等で電池の端子部分を折るなどして、電池部分を取り外してください。取り外した廃棄電池はプラス・マイナス端子をショートさせないよう充分ご注意ください。

⑦取り外した使用済み電池は、リサイクルボックスを設置している最寄りの協力店、または特定の回収窓口へお持ちください。

製品を廃棄するときのお願い



充電式電池リサイクルにご協力を

ニッケル水素電池



警告

- 製品を廃棄するとき以外は絶対に分解しない。
火災・感電・けがの原因になります。

- このマークの商品には、充電式電池(ニッケル水素電池)を使用しております。
- 充電式電池にはリサイクル可能な資源が使われております。環境保護の観点から、使えなくなった後も家庭ごみとして廃棄することはおやめください。

最寄りのリサイクル協力店について

詳細は、一般社団法人JBRCのホームページをご参照ください。

<http://www.JBRC.com>

※ここに書かれている内容は予告なく変更されることがあります。

保証とアフターサービス

1. 保証書について

- 保証書はこの取扱説明書の巻末についておりますので、必ず「販売店名」「お買い上げ日」が記入されていることをお確かめになり、保証内容をよくお読みの後、大切に保管してください。
- メーカーの保証期間はご購入日から1年間です。但し、替えブラシ等の消耗部品は保証対象外です。

2. 修理のご依頼について

- ご使用中に異常または故障が生じた場合は直ちに使用を中止し、お買い上げの販売店またはブラウンリペアセンターに点検修理をご依頼ください。
- 保証期間中は・・・お買い上げの販売店に保証書を提示のうえ、お申しつけください。
 - 保証期間が過ぎているときは・・・修理によって機能が維持できる場合はお客様の希望により有料修理させていただきます。

3. 補修用性能部品の保有期間について

本製品の補修用性能部品を製造終了後、6年間保有しております。補修用性能部品とは、その製品の機能を維持するために必要な部品です。

4. 充電式電池利用製品について

取扱説明書にしたがった充電をしても使用時間が著しく低下した場合は、電池の寿命の可能性がございます。リペアセンターにて確認させていただき寿命の場合は有償にて対応いたします。廃棄時以外は電池を取り外さないでください。

5. アフターサービスについて

ご不明な点やご相談は、お買い上げの販売店またはブラウンお客様相談室へお問い合わせください。

ブラウン製品サービス窓口について

▶ 修理のお問い合わせ・ご相談は

ブラウンリペアセンター ☎ 049-281-2033

受付時間 9:30~12:30/13:30~17:30(祝日を除く月~金)

〒350-0269 埼玉県坂戸市につさい花みず木5-7-3

▶ 製品全般についてのお問い合わせ・ご相談は

ブラウンお客様相談室 0120-136343

受付時間 9:00~17:30(祝日を除く月~金)

ホームページからもご相談いただけます。 <http://www.braun.co.jp>

※ご注意：電話番号、受付時間等が変更になることがあります。

長年ご使用の電気製品の点検をぜひ!



ご使用の際に
このようなことはありませんか?

- スイッチを入れても、時々始動しないことがある。
- 電源コードや電源プラグが異常に熱い。
- 本体及び部品の変形・破損。
- コードを折り曲げると通電したり、しなかったりする。
- 本体ケースが変形していたり、コゲくさい臭いがする。
- その他の異常・故障がある。

お願い

このような症状のときは、使用を中止し、故障や事故防止のため、スイッチを切り、コンセントから電源プラグを抜いて、必ずブラウンリペアセンターまたはお買い上げ販売店にご相談ください。

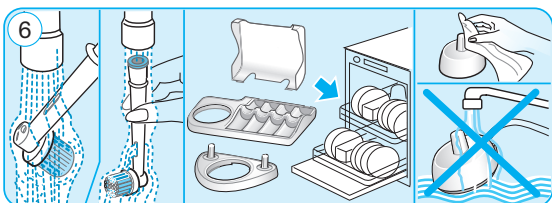
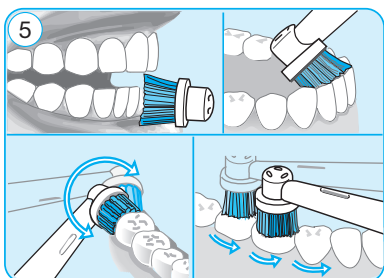
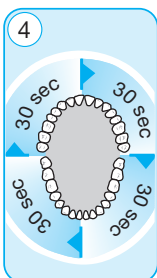
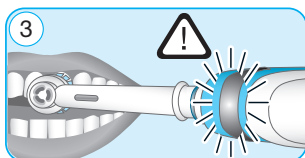
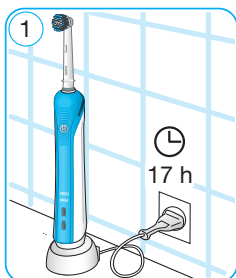
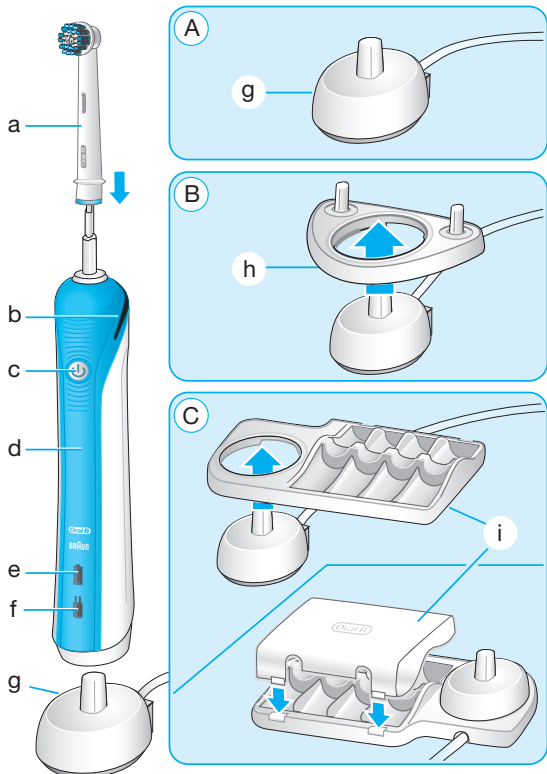
家電製品全般の安全使用について

(財)家電製品協会ホームページへ <http://www.aeha.or.jp>

◆商品の仕様・外観・価格は予告なしに変更することがあります。

プライバシーについて

お客様から収集した個人情報は、お客様からのお問い合わせやご依頼への対応およびそれらに付随する業務の実施のために使われます。お客様の個人情報は、その秘密が保持されるようP&Gグループのデータベースに保管され、ご本人の同意を得ずに外部機関に対してそれらの情報の交換・売買・共有を行うことはありません。ただし、前述の業務を代行者に委託するために、弊社は業務代行へ業務遂行に必要最小限の個人情報を開示する場合があります。業務代行者は、開示された個人情報を、弊社から委託した内容を超えて使用することを禁じられており、また情報を適切に取り扱います。なお、弊社プライバシーポリシー詳細はこちらでご覧いただけます。
<http://www.pg.com/privjp> (PC専用)



English

Oral-B Professional Care has been carefully designed to offer you and your family a unique brushing experience that is both safe and effective.

IMPORTANT

- Periodically check the cord for damage. If the cord is damaged, take the charging unit to an Oral-B Braun Service Centre. A damaged or non-functioning unit should no longer be used.
- This product is not intended for use by children under age three.
- This appliance is not intended for use by children or persons with reduced physical, sensory or mental capabilities, unless they are supervised by a person responsible for their safety. In general, we recommend that you keep this appliance out of reach children.
- Children should be supervised to ensure that they do not play with the appliance.
- If the product is dropped, the brush head should be replaced before the next use even if no damage is visible.
- Do not place or store the charger where it can fall or be pulled into a tub or sink.
- Do not place the charger in water or other liquid.
- Do not reach for a charger that has fallen into water. Unplug immediately.
- Do not modify or repair the product. This may cause fire, electric shock or injury. Consult your dealer for repairs or contact an Oral-B Service Centre. Do not disassemble the product except when disposing of the battery.
- When taking out the battery for disposal, use caution not to short the positive (+) and negative (–) terminals.
- Do not insert any object into any opening of the appliance/charger.
- Do not touch the power plug with wet hands. This can cause an electric shock.
- When unplugging, always hold the power plug instead of the cord.
- Use this product only for its intended use as described in this manual. Do not use attachments which are not recommended by the manufacturer.
- If you are undergoing treatment for any oral care condition, consult your dental professional prior to use.
- This product is made for indoor use only.

Description

- a Braun Oral-B Precision Clean brush head
- b Pressure sensor light
- c On/off button (mode selection)
- d Handle
- e Charge indicator light
- f Low charge indicator light
- g Basic charger
- h Brush head holder (model D20.514.2N)
- i Brush head compartment with protective cover (model D20.535.3)

Connecting and charging

Your toothbrush has a waterproof handle, is electrically safe and designed for use in the bathroom.

- Plug the basic charger (g) or the assembled charging unit (see picture B/C, page 8) into an electrical outlet and place the toothbrush handle (d) on the charging unit.
- The green charge indicator light (e) flashes while the handle is being charged. Once it is fully charged, the green charge indicator light shines continuously for 5 seconds and then it turns off. A full charge takes at least 17 hours and enables approximately one week of regular brushing (twice a day, 2 minutes), (see picture 1, page 8).
- When the rechargeable battery is low, the red low charge indicator light (f) starts flashing after turning off your toothbrush.
- For everyday use, the toothbrush handle can be stored on the charging unit to maintain it at full power. Overcharging is impos-

sible. However for environmental reasons, Oral-B recommends to unplug the charging unit until the next recharge is required.

- To maintain the maximum capacity of the rechargeable battery, unplug the charging unit and fully discharge the handle with regular use at least every 6 months.

Please note: If the charge indicator light is not flashing immediately, continue charging. It will appear in 10–15 minutes.

Specifications

For voltage specifications refer to the bottom of the charging unit.

Using your toothbrush

You can use any kind of toothpaste. To avoid splashing, guide the brush head to your teeth before switching on the appliance (see picture 2, page 8). Guide the brush head slowly from tooth to tooth, spending a few seconds on each tooth surface. Brush the gums as well as the teeth, first the outsides, then the insides, finally the chewing surfaces. Do not press too hard or scrub, simply let the brush do all the work (see picture 5, page 8).

Brushing modes (depending on model)

- «Daily Clean» – Exceptional mouth cleaning. This mode is best used with the Braun Oral-B Precision Clean brush head.
- «Sensitive» – Gentle, yet thorough cleaning for sensitive areas. For optimal results please use the Braun Oral-B Sensitive brush head.
- «Whitening» – Exceptional polishing and whitening for occasional or everyday use. For effective brushing results please use the Braun Oral-B Pro White brush head.

How to switch between modes:

- When pressing the on/off button (c) your toothbrush automatically starts in the «Daily Clean» mode.
- To switch to the «Sensitive» and «Whitening» mode, successively press the on/off button.
- To turn off your toothbrush from the «Whitening» mode, push the on/off button once more.
- If you wish to turn off your toothbrush from the «Daily Clean» or «Sensitive» mode, push and hold down the on/off button until the motor stops.

Pressure Sensor

Protecting your teeth and gums from hard brushing, your toothbrush has a pressure control feature installed. If too much pressure is applied, the red pressure sensor light (b) will light reminding you to reduce pressure (see picture 3, page 8). In addition you will also hear a different sound while brushing. Periodically check the operation of the pressure sensor by pressing lightly on the brush head during use.

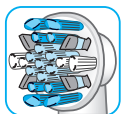
Professional Timer

A short stuttering sound at 30-second intervals reminds you to brush all four quadrants of your mouth equally (see picture 4, page 8).

A long stuttering sound indicates the end of the professionally recommended 2-minute brushing time. The elapsed brushing time is memorised when the handle is briefly switched off during brushing. When pausing longer than 30 seconds the timer resets.

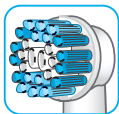
Individual brush heads and accessories

Your **Braun Oral-B Professional Care** offers you a variety of brush heads and accessories, allowing you to select those, which best meet your individual needs.



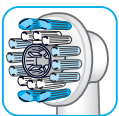
1 Braun Oral-B Floss Action brush head (model D20.535.3)

The Braun Oral-B Floss Action brush head features outstanding oscillating-rotating action to effectively clean your teeth, clean along the gumline and in hard-to-reach areas such as behind teeth.



2 Braun Oral-B Precision Clean brush head (model D20.514.2N)

The Oral-B Precision Clean brush head provides effective and gentle cleaning action to help protect both teeth and gums. The brush head cups each tooth with a curved bristle trim and reaches deep between teeth at the same time.



3 Braun Oral-B Pro White brush head (model D20.535.3)

The Braun Oral-B Pro White brush head is specifically designed to polish and naturally whiten your teeth by removing surface stains that can come from coffee, tea and tobacco. It features the oscillating-rotating head action of the Braun Oral-B Precision Clean brush head to effectively clean teeth, combined with the special polishing cup for natural brightening.

Children under 12 years old should not use the Braun Oral-B Pro White brush head.

All brush heads feature blue INDICATOR® bristles to help you monitor brush head replacement need. With thorough brushing, twice a day for two minutes, the blue color will fade halfway approximately within 3 months, signalling it is time to change the brush head.



4 Braun Oral-B Tongue Freshener (model D20.535.3)

The Tongue Freshener helps freshen breath. It is designed to help remove oral malodor and can be used everyday – before or after brushing. You can use mouthwash with the Tongue Freshener. Attach it to the handle, turn the appliance on and drag it across the tongue from back to front. We recommend using the «Sensitive» mode for enhanced control during use. Rinse after use. Replace the Tongue Freshener when the material becomes worn.

Braun Oral-B Professional Care replacement brush heads and accessories are available in stores that sell Oral-B products.

In the first few days of using any electric toothbrush, your gums may bleed slightly. In general, bleeding should stop after a few days. Should it persist after 2 weeks, please consult your dentist or dental hygienist. If you have sensitive teeth and gums, Oral-B recommends using the «Sensitive» mode (depending on model).

Cleaning recommendations

- After brushing, rinse your brush head or accessory carefully under running water for some seconds with the handle switched on.
- Switch off the handle and remove the brush head or accessory. Clean both parts separately under running water then wipe them dry before reassembling the toothbrush.
- Disassemble charging unit before cleaning. Never place the charger in dishwasher or water; it should be cleaned with a damp cloth only.
- Brush head holder, brush head compartment and protective cover are dishwasher-safe (see picture 6, page 8).

Subject to change without notice.

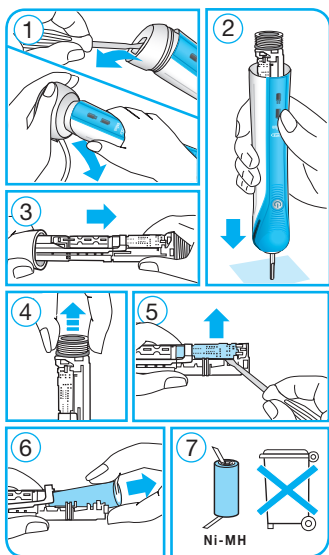
Environmental Notice

This product contains rechargeable batteries. In the interest of protecting the environment, please do not dispose of the product in the household waste at the end of its useful life. Disposal can take place at an Oral-B Braun Service Centre or at appropriate collection points provided in your country.



Battery removal at the end of the product's useful life.

Open the handle as shown, remove the battery and dispose of it according to the local environmental regulations.



Caution! Opening the handle will destroy the appliance and invalidate the guarantee.

Guarantee

We grant 1 year guarantee on the product commencing on the date of purchase. Within the guarantee period we will eliminate, free of charge, any defects in the appliance resulting from faults in materials or workmanship, either by repairing or replacing the complete appliance as we may choose. This guarantee extends to every country where this appliance is supplied by Braun or its appointed distributor.

This guarantee does not cover: damage due to improper use, normal wear or use, especially regarding the brush heads, as well as defects that have a negligible effect on the value or operation of the appliance.

The guarantee becomes void if repairs are undertaken by unauthorised persons and if original Braun parts are not used.

To obtain service within the guarantee period, hand in or send the complete appliance with your sales receipt to an authorised Oral-B Braun Service Centre.

無料修理規定

- 1. 取扱説明書、本体添付ラベル等の注意書に従った使用状態で保証期間内に故障した場合には、無料修理をさせていただきます。
- 2. 保証期間内に故障して無料修理をお受けになる場合には、商品と本書をご持参、ご提示のうえ、お買い上げ販売店にお申しつけください。なお、有料・無料にかかわらず、修理や検査のために対象製品を直接当社にお送りいただく場合、その送料はお客様負担となります。
- 3. 保証期間内でも次の場合は有料修理になります。
 - ①使用上の誤りや不当な修理や改造による故障ならびに損傷
 - ②お買い上げ後の移動、輸送、落下等による故障ならびに損傷
 - ③火災、地震、水害、落雷、その他の天災地変、異常電圧、指定外の使用電源（電圧や周波数）等による故障ならびに損傷
 - ④一般家庭以外（業務用等での長時間利用等）に使用された場合の故障ならびに損傷
 - ⑤本書の提示がない場合
 - ⑥本書にお買い上げの年月日、お客様名、販売店名の記入のない場合、または販売店から発行される同等の証明書が無い場合、あるいは字句を書き換えられた場合
 - ⑦消耗部品の摩耗や損傷
 - ⑧当社が認可していない店舗等で修理を行った場合
- 4. 本書は日本国内においてのみ有効です。
- 5. 本書は再発行致しませんので紛失しないよう大切に保管してください。
- 6. This product has a 1 year limited warranty (excluding brushhead). This warranty is valid only in Japan.

修理メモ

- ※ この保証書は、本書に明示した期間、条件のもとにおいて無料修理をお約束するものです。従ってこの保証書によって、保証を発行している者（保証責任者）、およびそれ以外の事業者に対するお客様の法律上の権利を制限するものではありませんので、保証期間経過後の修理について不明の場合は、お買い上げの販売店またはブラウンリペアセンターにお問い合わせください。
- ※ 保証期間経過後の修理・補修用性能部品の保有期間について詳しくは「保証とアフターサービス」の頁をご覧ください。

ブラウン オーラルB プロフェッショナルケア 保証書

持込修理

本書は、本書記載内容（裏面記載）で無料修理を行うことをお約束するものです。お買い上げの日から下記期間中に故障が発生した場合は本書をご提示のうえ、お買い上げの販売店に修理をご依頼ください。お客様にご記入いただいた保証書の記載内容は、保証期間内のサービス活動及びその後の安全点検活動のために利用させていただく場合がございますので、ご了承ください。

品名	電動歯ブラシ	型番	D20.514.2N D20.535.3
保証内容	対象部分	期間 (お買い上げの日より)	
	本体／充電器 (但し替ブラシは除く)	1年	
お買い上げ日	年 月 日		
お客様ご芳名			
ご住所			

販売店・住所

(販売店及びお買い上げ日の記入なきものは無効です)

プロクター・アンド・ギャンブル・ジャパン株式会社

〒658-0032 神戸市東灘区向洋町中1丁目17番地