

取扱説明書

保証書付

ご使用前に必ずお読みのうえ、正しくご使用ください。巻末に保証書が添付されておりますので、大切に保管してください。

BRAUN

Oral-B

PROFESSIONAL
CARE

ブラウン オーラルB
プロフェッショナルケア

1000 2000 3000

• WITH VISIBLE PRESSURE
INDICATOR

CUPS EACH TOOTH
FOR A
3D
CLEAN



Charger type 3757
Handle type 3756

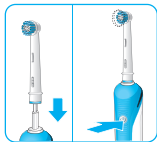
96255606/II-13
Japan/GB

2分で分かる! 簡単・使い方ガイド

詳しくは説明書をご覧ください。

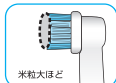
▶ご使用前に

- ・初めて使う際、お急ぎの場合は、1時間程度充電すれば約2分間ブラッシングが可能です。
- ・フル充電には、最大22時間必要です。
- ・充電後、本体にブラシを差し込んで、On/Off スイッチを押すと動き始めます。



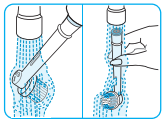
▶磨く前に

- ・歯磨き粉は、米粒大程度のごく少量で充分です。
 - ・歯磨き粉が飛び散らないよう、お口の中でスイッチを入れ、お口から出す前にスイッチを切ってください。
- ※正しい磨き方に関しては、下記「2分で磨ける!正しいブラッシング早わかり」をご覧ください。



▶お手入れ方法

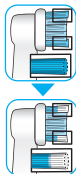
- ・ブラッシング後、ブラシを本体につけたまま下向きにして、流水でブラシをよくすすぎます。
- ・その後、本体からブラシを取り外し、流水で洗います。本体の水気をよく拭き取ってください。
- ・防滴加工が施されていますので、本体が水に濡れても心配ありません。



▶ブラシ交換について

- ・ブラシの青い毛先が白くなったら、ブラシの交換時期です。交換の目安は約3ヵ月です。
- ・ブラシを替えれば、同じ歯ブラシ本体をご家族でご利用いただけます。
- ・替えブラシのお求めは、お近くのブラウン製品取扱店へ。
- ・インターネットでもお買い求めいただけます。

購入サイトへは



2分で磨ける! 正しいブラッシング早わかり。

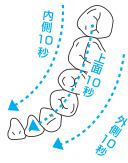
～ 正しく磨けば、効果最大! ～



1 お口の中を4分割して均等に磨きます。

使い始めは、振動がくすぐったかったり、激しく感じたりすることがありますが、徐々に慣れてきます。もちろん歯ぐきにもやさしく、身体への影響ありません。

軽くなぞるだけ!



2 ブラシは歯に軽く当て、歯の一本一本を意識して、外側・内側・上面をそれぞれ10秒ずつなぞりましょう。

手磨きのように小刻みに手を動かさないのがコツ。ブラシは、力を入れすぎないように「歯に軽く当ててなぞるだけ」です。



3 側面を磨く際、ブラシは左図のように歯に対して斜め45度に当てると、歯と歯ぐきの間の歯垢が効果的に除去できます。

前歯の内側を磨くときは、ブラシを立てて使用すると効果的です。



4 上記の30秒ブラッシングを4箇所分、繰り返してください。

磨いた後、舌の先で歯の表面をなぞると、ツルツルになっているはず。さらに指でこすってみるとキュッキュとなるほど歯垢がすっかり落ちています。

ブラウン オーラルB プロフェッショナルケアシリーズは、お客様に安全で効果的な全く新しい歯磨きを体験して頂けるよう細心の注意をもって作られています。ご使用にあたっては安全に関する注意事項をよくご確認のうえ、正しくお使いください。

安全上のご注意

- ご使用の前に、この「安全上のご注意」をよくお読みのうえ、正しくお使い下さい。
- ここに示した注意事項は、製品を安全に正しくお使い頂き、あなたや他の人々への危害や損害を未然に防止するためのものです。また、注意事項は、危険の度合いを明示するために、次のように区分しています。

いずれも安全に関する重要な内容ですので、必ず守ってください。

⚠ 警告：人が死亡又は重傷を負う可能性が想定される内容。

⚠ 注意：人が傷害を負う可能性及び物的損害の発生が想定される内容。

お読みになった後は、お使いになる方がいつでも見られるところに必ず保管してください。

■絵表示の例



△ 記号は、警告・注意を促す内容があることを告げるものです。図中に具体的な注意内容(左図の場合は感電注意)が描かれています。



○ 記号は、禁止行為であることを告げるものです。図中や近傍に具体的な禁止内容(左図の場合は分解禁止)が描かれています。



● 記号は、行為を強制したり指示したりする内容を告げるものです。図中に具体的な指示内容(左図の場合は電源プラグをコンセントから抜く)が描かれています。

⚠ 警 告

	●交流100V以外では使用しない。 火災・感電の原因となります。
	●電源コードを傷付けたり、無理に曲げたり、引っ張ったり、ねじったり、たばねたり、高温部に近づけたり、重い物を載せたり、挟み込んだり、加工したりしない。 電源コードが破損し、火災・感電の原因となります。
	●電源コードや電源プラグが傷んだり、コンセントの差込みが緩いときは使用しない。 感電・ショート・発火の原因となります。
	●改造はしない。また修理技術者以外は、分解・修理をしない(製品の廃棄の際に充電電池を取り出すときを除く)。 火災・感電・けがの原因となります。修理はお買い上げの販売店又はブラウンリペアセンターにご相談下さい。
	●電源プラグや充電器を水につけたり、水をかけたりしない。また、水中に落下するようなおそれのある位置に設置しない。 ショート・感電・発煙・発火・漏電火災等や故障のおそれがあります。
	●電源プラグや充電器を浴室、シャワー室のような湿気の多い場所では使用しない。 ショート・感電・発煙・発火・漏電火災等や故障のおそれがあります。
	●濡れた手で電源プラグをコンセントから抜き差ししない。 感電やけがをすることがあります。
	●お手入れの際は必ずスイッチを切り、電源プラグをコンセントから抜く。また、充電器を水中に落とした場合も、水中の充電器に触れず、すぐに電源プラグを抜く。 感電やけがをすることがあります。
	●異常・故障時には、直ちに使用を中止する。 そのまま使用すると火災・感電・けがが故障に至るおそれがあります。直ちにスイッチを切り、電源プラグや乾電池を抜いて、ブラウンリペアセンターへ点検・修理を依頼してください。
	●電源プラグ使用の際は、必ず電極部の水を完全に拭き取る。 ショート・感電・発煙・発火・漏電火災等や故障のおそれがあります。

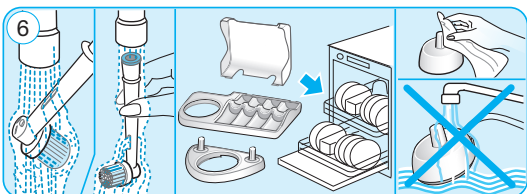
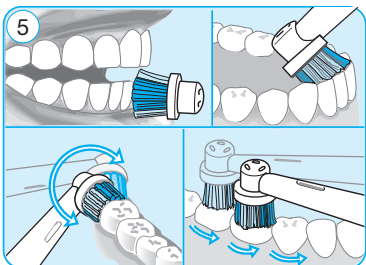
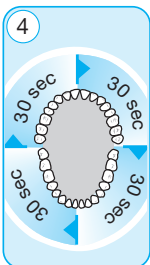
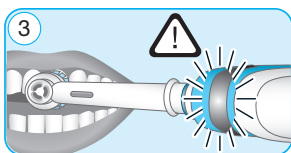
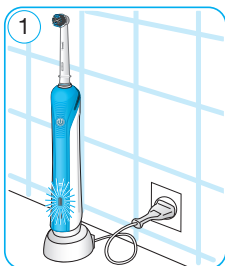
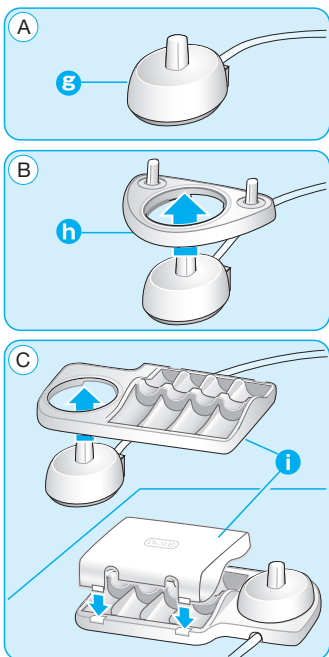
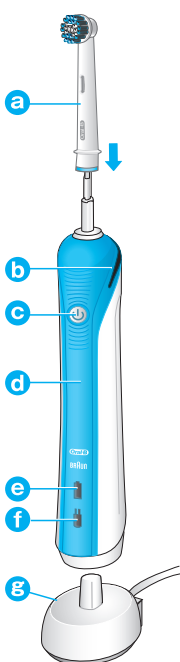
⚠ 注 意

	●子どもだけで使わせたり、子どもの手の届くところに置かない。 事故やけがのおそれがあります。子どもや介助が必要な方が使用する際は、必ず保護者や責任者の監督下でお使いください。
	●本製品を3歳未満の子供に使用しない。
	●歯みがき以外の目的には使用しない。 製品の消耗を早め、事故の原因になります。
	●電源プラグに金属、ほこり、水滴等を付着させない。 ショート・感電・発煙・発火・漏電火災等や故障のおそれがありますので定期的に掃除してください。
	●歯ぐきにブラシやノズルを強く当てすぎない。 歯ぐきを傷める事があります。歯槽膿漏のひどい人などは歯科医にご相談ください。
	●廃棄時に充電電池を取り出す際は⊕⊖端子をショートさせない。
	●ご使用の前にブラシやノズルにガタツキや変形がないか確認する。 歯ぐきや口唇を傷つけることがあります。
	●製品を落としたりした場合、外見上破損が見られなくても、ブラシやノズルを交換する。 歯みがき中に破損して口腔内にケガをするおそれがあります。
	●歯科治療中、または義歯を使用している場合は、使用の前に歯科医に相談する。
	●本体又は充電器の開口部にものを差し込まない。
	●本体ハンドル下部の白い点は押ししたり、とがったもので突かない。 ハンドル内に水が入るのを防ぎ、ハンドル内に水がー水蒸気が生じた場合に外部に逃がす役目があります。
	●ブラウン推奨品でない充電器や付属品は使用しない。
	●電源プラグを抜くときは、電源コードを持たずに必ず先端の電源プラグを持って引き抜く。 感電やショートして発火し、火災に至ることがあります。
	●本製品は「屋内用」です。
	●充電器使用時以外は、電源プラグをコンセントから抜く (長期不在の場合等は特に注意)。 けがや火傷、絶縁劣化による感電や漏電火災の原因となります。

! 子供が本製品を遊びに使わないよう、お気をつけください。

仕様

a ブラシ **b** 押しつけ防止ランプ **c** On/Off スイッチ **d** 本体 **e** 充電ランプ **f** 充電残量低下ランプ **g** 充電器 **h** ブラシホルダー (D20.524.2N) **i** ブラシ収納ケース (D20.535.3N)



振 動	振動数 (最大スピードの場合)	上下振動	左右反転振動
	クリーン	約40,000回/分	約8,800回/分
	やわらかクリーン* *プロフェッショナルケア2000及び プロフェッショナルケア3000に搭載	約30,000回/分	約6,500回/分
	ホワイトニング** **プロフェッショナルケア3000に搭載	約28,000～ 40,000回/分	約6,100～ 8,800回/分
電源方式	充電式		
充電時間	最短11時間～最大22時間		
定 格	AC 100V / 50-60Hz / 0.9W		
使用時間	最大7日間(1日2回、各2分間使用した場合)		
寸 法	本 体 ……W27 × D34 × H232mm (EB20ブラシ含む) 充電器 ……W46.5 × D63.5 × H24.5mm		
質 量	本体:131g 充電器:118g		
付属品	〈D20.513.1、D20.513.1X〉 ベーシックブラシ(EB20)、充電器、トラベルケース 各1個 〈D20.524.2N〉 ベーシックブラシ(EB20)、ホワイトニングブラシ(EB18)、充電器、ブラシホルダー 各1個 〈D20.535.3N〉 歯間ワイパー付きブラシ(EB25)、ホワイトニングブラシ(EB18)、歯間用ブラシ(IP17)、充電器、ブラシ収納ケース 各1個		

◆電気仕様については、充電器に記載されている表記をご覧ください。

接続・充電のしかた

歯ブラシ本体は防滴仕様となっており、浴室でも安全にお使いいただけます。ただし、本体内部に水が入らないようにご注意ください。故障の原因になります。

- ▶ 充電器 **㊦** の電源プラグをコンセントに差し込み、歯ブラシ本体 **㊤** を充電器にセットします。(プロフェッショナルケア2000及び3000は付属ブラシホルダー、ブラシ収納ケースを充電器にセットしてお使いいただけます)(図 **㉔** / **㉕**)
- ▶ 充電中は充電ランプ **㊦** が緑に点滅します。充電が完了すると、ランプは5秒間程度点灯してから消えます。1回のフル充電で最大7日間ブラッシングをすることができます。(1日2回、各2分間使用した場合)(図 **㉑**)
- ▶ 充電電池残量が低下すると、スイッチをOn/Offした時に充電残量低下ランプ **㊦** が赤く数秒点滅してお知らせします。
- ▶ 毎日ご使用される場合には、常に本体を充電器にセットしておくことにより、フル充電状態を保つことが出来ます。この際、過充電の恐れはありません。しかしながら、環境保護の観点から、ブラウン オーラルBは、次に充電が必要になるまでは、充電器の電源プラグを抜いておくことをお勧めします。
- ▶ 本体の充電式電池の寿命を長持ちさせる為に、少なくとも6ヶ月毎に、ブラシ本体の充電が完全に無くなるまで使用することをお勧めします。

注意:

- ▶ 充電を始めたとき、ライトがすぐに点滅しない場合でも、10～15分後には点滅し始めますので充電を続けてください。
- ▶ 本体ハンドル下部の白い点は押したり、とがったもので突かないでください。故障の原因になります。(ハンドル内に水が入るのを防ぎ、ハンドル内に万が一水蒸気が生じた場合に外部に逃がす役目があります。)

使いかた

効果的な磨き方

ブラシを濡らして歯磨き粉をつけてからお使いください。どんな種類の歯磨き粉もご使用になれます。歯磨き粉の飛び散りを防ぐために、ブラシを口の中に入れてから本体のスイッチをいれてください(図②)。ブラシを軽く歯に当てて、一本一本ゆっくりと移動させます。ブラシを歯に2〜3秒当てた後、次の歯に移ります。歯だけでなく、歯ぐきにも当ててください。外側の歯からはじめて、内側に移り、最後に歯のかみ合わせ部分を磨きます。(図⑤)。歯や歯ぐきにブラシを強く押し付けすぎたり、手を動かして磨かないようにしてください。

電動歯ブラシを使用し始めてから数日間は、若干歯ぐきから出血することがあります。通常、その場合の出血は数日で止まりますが、出血が2週間以上続く場合は使用を中止して、歯科医の診断を受けてください。

プロフェッショナルタイマー

口腔内を4分割した部分を磨きやすいよう、プロフェッショナルタイマーが30秒ごとに短めのピープ音で次の1/4に移るタイミングをお知らせします。推奨の2分間のブラッシングが終了すると、長めのピープ音でお知らせします。(図④)ブラッシング中に短時間電源を切っても、ブラッシング経過時間は記憶されるので、再び電源を入れてブラッシングを続けることが出来ます。電源を切った状態が30秒以上続くと、タイマーはリセットされます。

押しつけ防止センサー

過剰なブラッシングから歯と歯ぐきを守る為に、この歯ブラシには押しつけ防止センサーが搭載されています。過剰な圧力がかかった場合には、押しつけ防止ランプ**b**が赤く点灯するほか(図③)、ブラッシング音が変わります。定期的にいつもより少し強めにブラシを押しあて、押しつけ防止センサーが作動するかどうかご確認ください。

ブラッシングモード

《クリーン》…………… 歯と歯ぐきをしっかりとブラッシング。このモードには、ブラウン オーラルB〈ベーシックブラシ〉のご使用が最適です。

《やわらかクリーン》… やさしくブラッシングしたいとき(歯ぐきの状態が気になるときに)。このモードには、ブラウン オーラルB〈ベーシックブラシやわらかめ〉のご使用が最適です。
(プロフェッショナルケア2000及び3000に搭載)

《ホワイトニング》…… ステイン(着色汚れ)を除去して自然な白い歯に。このモードには、ブラウン オーラルB〈ホワイトニングブラシ〉のご使用が最適です。
(プロフェッショナルケア3000に搭載)

ブラッシングモードの切り替え方

- ▶ ON/OFFスイッチ **c** を押すと自動的に〈クリーン〉モードで始動します。
- ▶ 他のモードに切り替えるには、続けてON/OFFスイッチを押します。
- ▶ ON/OFFスイッチをもう一度押すと電源が切れます。
- ▶ 〈クリーン〉モードや〈やわらかクリーン〉モードから電源を切りたい場合は、動作が止まるまでON/OFFスイッチを押し続けてください。

ブラシについて

ブラウンオーラルBはブラウンオーラルB電動歯ブラシに使用できる、様々な替えブラシをご用意しております。



パーフェクトクリーン〈ベーシックブラシ〉(EB20):歯や歯ぐきを守りながらしっかりとやさしく磨きます。カーブ型の毛先で歯の一本一本を包み込むようにし、歯の隙間の奥にも届いて、すみずみまで磨き上げます。
(D20.513.1/D20.513.1X/D20.524.2Nに搭載)



フロスアクション〈歯間ワイパー付きブラシ〉(EB25):上下振動と左右反転振動で、歯間ワイパー付ブラシは、歯はもちろんのこと、歯ぐきとの境目や、歯の裏側などの届きにくい部分もしっかり磨きます。
(D20.535.3Nに搭載)



ステインケア〈ホワイトニングブラシ〉(EB18):歯科医発想の美白ラバーカップが、コーヒーやお茶、タバコの着色汚れを擦り取り、自然な白い歯に磨きあげます。12歳以下のお子様の歯磨きにはステインケアをご使用にならないでください。
(D20.535.3N/D20.524.2Nに搭載)



歯間用ブラシ(IP17):歯間や、歯と歯ぐきの境目にしっかり入り込みます。ブラッシング後の追加ケアや、ブリッジ、クラウン・インプラントの清掃に効果的です。ブラシを45度の角度で歯と歯ぐきの境目にあて、歯と歯の間で少し止め、ゆっくりと境にそって動かしてください。
(D20.535.3Nに搭載)

上記のブラシは、青色の毛の部分白くなってブラシの交換時期をお知らせします。正しい方法で一日2回2分間のブラッシングをしていると約3ヶ月で青色の毛先が白く変色しますので、交換の目安としてください。

注意:歯列矯正器を装着されている場合には、歯間ワイパー付きブラシ、ホワイトニングブラシのご使用をお勧めしません。歯科矯正専用ブラシのご使用をお勧めいたします。

ご使用後のお手入れのしかた

ブラッシング後、電源をつけたままブラシの先を下にむけ、流水でよくすすぎます。次に、スイッチを切り、ブラシを取り外し、別々に流水ですすいだ後、ブラシと本体の水気を拭き取ってから装着しなおしてください。ブラシホルダー、ブラシ収納ケースをお手入れする場合には、充電器から取り外してから行ってください。

お手入れの際は、必ず充電器から取り外してください。充電器は湿らせた布でのお手入れのみとし、食器洗浄機に入れたり、水の中に入れることは絶対におやめください。ブラシホルダー、ブラシ収納ケース及び保護カバーは食器洗浄機に入れて洗うことができます。(図⑥)

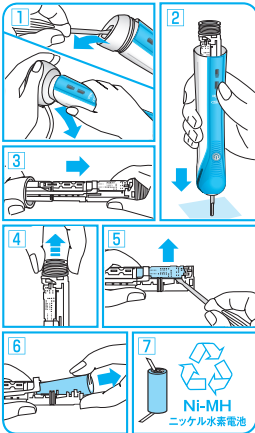
本書の内容は予告なしに変更されることがあります。

廃棄時の充電式電池の取り外し

注意:製品の廃棄以外の目的では絶対に本体底部を分解しないでください。修復は不可能になり、保証対象外になります。

ご使用済みの製品は、スイッチオン状態にて動作しなくなるまで完全に電池を使いきった後、以下図の手順で本体を分解して充電式電池を取り外し、お住まいの地域の規則に従って処理してください。

本書の内容は予告なしに変更されることがあります。



- ① 歯ブラシ本体の底部を充電器にセットし、図①の方向に力をいれて本体底部を開けます。お手持ちのドライバー等を使って開けることも出来ます。
- ② 硬い板の上でヘッドの金属部分を下にして、本体を押し付けてください。内部部品が本体底部から出てきます。
- ③ モーターと電池が組み込まれた内部部品を引き出します。
- ④ ワ이어付きのプラスチック部品を電池全体が見えるまで引き出します。
- ⑤ お手持ちのドライバー等で端子部分を折るなどして回路基板を持ち上げてください。
- ⑥ 電池を取り出す際はプラス・マイナス端子をショートさせないよう充分ご注意ください。
- ⑦ 取り外した使用済み電池は、リサイクルボックスを設置している最寄の協力店、または特定の回収窓口へお持ちください。

製品を廃棄するときのお願い



充電式電池リサイクルにご協力を



警告

- 製品を廃棄するとき以外は絶対に分解しない。
火災・感電・けがの原因になります。

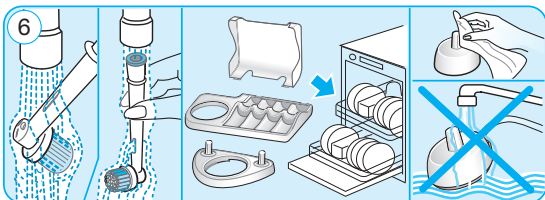
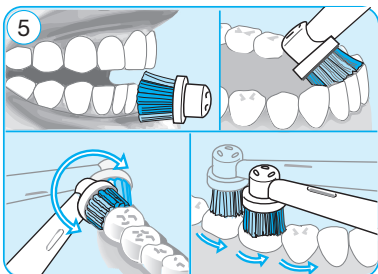
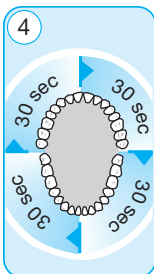
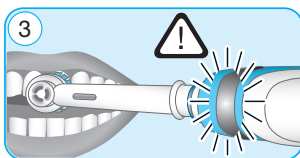
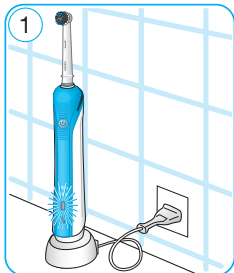
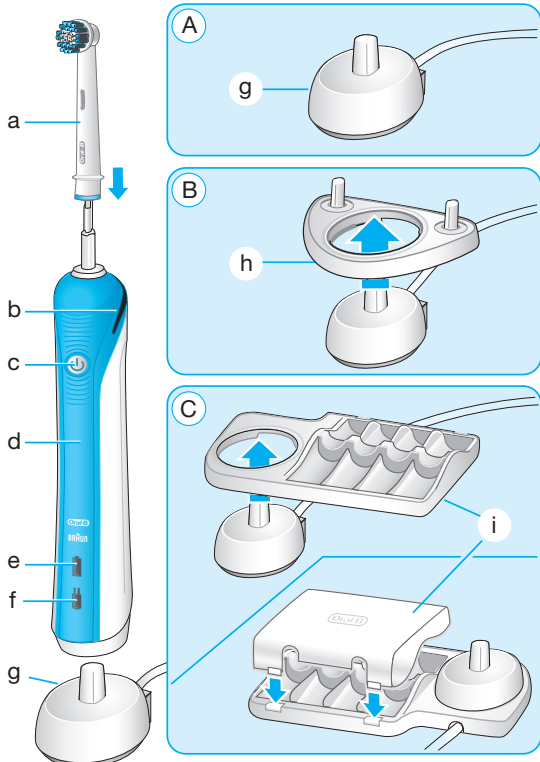
この製品には ニッケル水素電池を使用しております。ニッケル水素電池はリサイクル可能な貴重な資源です。ご使用済みの製品を廃棄する際は、必ず電源プラグをコンセントから抜き、スイッチオン状態にて製品が動作しなくなるまで完全に放電させた後、製品の取扱説明書に従って充電式電池をはずしてください。取り出した廃棄電池はプラス・マイナス端子をショートさせないよう十分注意し、小形二次電池リサイクル協力店にお持ちください。

最寄りのリサイクル協力店について

詳細は、一般社団法人JBRCのホームページをご参照ください。

<http://www.JBRC.com>

※ここに書かれている内容は予告なく変更されることがあります。



English

Before operating this toothbrush, please read these instructions and save this manual for future reference.

IMPORTANT

- Periodically check the cord for damage. If cord is damaged, take the charging unit to an Oral-B Service Centre. A damaged or non-functioning unit should no longer be used.
- This product is not intended for use by children under age three.
- This appliance is not intended for use by children or persons with reduced physical or mental capabilities, unless they are supervised by a person responsible for their safety. In general, we recommend that you keep the appliance out of reach of children.
- Children should be supervised to ensure that they do not play with the appliance.
- If the product is dropped, the brush head should be replaced before the next use even if no damage is visible.
- Do not place or store the charger where it can fall or be pulled into a tub or sink.
- Do not place the charger in water or other liquid.
- Do not reach for a charger that has fallen into water. Unplug immediately.
- Do not modify or repair the product. This may cause fire, electric shock or injury. Consult your dealer for repairs or contact an Oral-B Service Centre. Do not disassemble the product except when disposing of the battery.
- When taking out the battery for disposal, use caution not to short the positive (+) and negative (–) terminals.
- Do not insert any object into any opening of the appliance/charger.
- Do not touch the power plug with wet hands. This can cause an electric shock.
- When unplugging, always hold the power plug instead of the cord.
- Use this product only for its intended use as described in this manual. Do not use attachments which are not recommended by the manufacturer.
- If you are undergoing treatment for any oral care condition, consult your dental professional prior to use.
- This product is made for indoor use only.

Specification

For voltage specifications refer to the bottom of the charging unit.

Description

- a Brush head
- b Pressure sensor light
- c On/off button (mode selection)
- d Handle
- e Charge indicator light
- f Low charge indicator light
- g Basic charger
- h Brush head holder (model D20.524.2N)
- i Brush head compartment with protective cover (model D20.535.3N)

Connecting and charging

Your toothbrush has a waterproof handle, is electrically safe and designed for use in the bathroom.

- Plug the basic charger (g) or the assembled charging unit (picture B/C) (depending on model) into an electrical outlet and place the toothbrush handle (d) on the charging unit.
- The green charge indicator light (e) flashes while the handle is being charged. Once it is fully charged, the green charge indicator light shines continuously for 5 seconds and then it turns off. A full charge can take up to 22 hours and enables up to seven days of regular brushing (twice a day, 2 minutes) (picture 1).
- If the rechargeable battery is low the red low charge indicator light (f) is flashing for some seconds when turning your toothbrush on/off.

- For everyday use, the toothbrush handle can be stored on the plugged-in charging unit to maintain it at full power. Overcharging is impossible.
However, for environmental reasons, Oral-B recommends to unplug the charger until the next recharge is required.
- To maintain the maximum capacity of the rechargeable battery, unplug the charging unit and fully discharge the handle with regular use at least every 6 months.

Please note: If the charge indicator light is not flashing immediately, continue charging. It will appear in 10–15 minutes.

Using your toothbrush

Brushing technique

Wet brush head and apply toothpaste; you can use any kind of toothpaste. To avoid splashing, guide the brush head to your teeth before switching on the appliance (picture 2). Guide the brush head slowly from tooth to tooth, spending a few seconds on each tooth surface. Brush the gums as well as the teeth, first the outsides, then the insides, finally the chewing surfaces (picture 5). Do not press too hard or scrub.

In the first few days of using any electric toothbrush, your gums may bleed slightly. In general, bleeding should stop after a few days. Should it persist after 2 weeks, please consult your dentist or dental hygienist.

Brushing modes (depending on model)

- | | |
|--|---|
| «Daily Clean» | – Exceptional mouth cleaning. This mode is best used with the Braun Oral-B Precision Clean brush head. |
| «Sensitive»
(model D20.524.2N/
D20.535.3N) | – Gentle, yet thorough cleaning for sensitive areas. For optimal results please use the Braun Oral-B Sensitive brush head. |
| «Whitening»
(model D20.535.3N) | – Exceptional polishing and whitening for occasional or everyday use. For effective brushing results please use the Braun Oral-B ProWhite brush head. |

How to switch between modes:

- When pressing the on/off button (c) your toothbrush automatically starts in the «Daily Clean» mode.
- To switch to the «Sensitive» and «Whitening» mode, successively press the on/off button.
- To turn off your toothbrush from the «Whitening» mode, push the on/off button once more.
- If you wish to turn off your toothbrush from the «Daily Clean» or «Sensitive» mode, push and hold down the on/off button until the motor stops.

Pressure Sensor

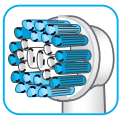
Protecting your teeth and gums from hard brushing, your toothbrush has a pressure control feature installed. If too much pressure is applied, the red pressure sensor light (b) will light reminding you to reduce pressure (picture 3). In addition you will also hear a different sound while brushing. Periodically check the operation of the pressure sensor by pressing lightly on the brush head during use.

Professional Timer

A short stuttering sound at 30-second intervals reminds you to brush equally all four quadrants of your mouth. A long stuttering sound indicates the end of the professionally recommended 2-minute brushing time (picture 4). The elapsed brushing time is memorised, even when the handle is briefly switched off during brushing. When pausing longer than 30 seconds the timer resets.

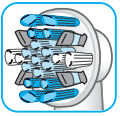
Brush heads

Oral-B offers you a variety of different Oral-B brush heads that fit your Oral-B toothbrush handle.



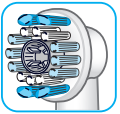
Oral-B Precision Clean brush head (model D20.513.1/D20.524.2N)

The Oral-B Precision Clean brush head provides effective and gentle cleaning action to help protect both teeth and gums. The brush head cups each tooth with a curved bristle trim and reaches deep between teeth at the same time.



Oral-B FlossAction brush head (model D20.535.3N)

The Oral-B FlossAction brush head features outstanding oscillating-rotating action to effectively clean your teeth, clean along the gumline and in hard-to-reach areas such as behind teeth.



Oral-B ProWhite brush head (D20.524.2N/D20.535.3N)

The Oral-B ProWhite brush head features a dentist-inspired polishing cup to remove surface stains from coffee, tea and tobacco for effective brightening. Please note that children under 12 years old should not use the Oral-B ProWhite brush head.



Oral-B Interdental brush head (D20.535.3N)

The Oral-B Interdental brush head cleans between teeth, around bridges, crowns and implants. Position the brush head at a 45 degree angle to the gumline. Slowly guide it along the gumline, pausing between each tooth.

Oral-B brush heads feature light blue INDICATOR® bristles to help you monitor brush head replacement need. With thorough brushing, twice a day for two minutes, the blue color will fade halfway approximately within 3 months, signalling it is time to change the brush head.

We do not recommend using the Oral-B FlossAction or Oral-B ProWhite brush head with braces. You may use the Oral-B Ortho brush head, specifically designed to clean around braces and wires.

Cleaning Recommendations

After brushing, rinse your brush head for several seconds under running water with the handle switched on. Switch off the handle and remove the brush head. Rinse both parts separately under running water then wipe them dry before reassembling the toothbrush. If your toothbrush comes with a brush head holder or a brush head compartment with protective cover, disassemble the charging unit before cleaning. Never place the charger in dishwasher or water; it should be cleaned with a damp cloth only. Brush head holder, brush head compartment and protective cover are dishwasher-safe (picture 6).

Subject to change without notice.

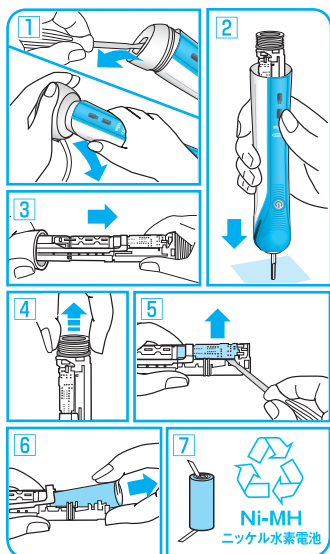
Environmental Notice

This product contains rechargeable batteries. In the interest of protecting the environment, please do not dispose of the product in the household waste at the end of its useful life. Disposal can take place at an Oral-B Braun Service Centre or at appropriate collection points provided in your country.



Battery removal at the end of the product's useful life

Open the handle as shown, remove the battery and dispose of it according to local environmental regulations.



Caution! Opening the handle will destroy the appliance and invalidate the warranty.

Guarantee

We grant 1 year guarantee on the product commencing on the date of purchase. Within the guarantee period we will eliminate, free of charge, any defects in the appliance resulting from faults in materials or workmanship, either by repairing or replacing the complete appliance as we may choose. This guarantee extends to every country where this appliance is supplied by Braun or its appointed distributor.

This guarantee does not cover: damage due to improper use, normal wear or use, especially regarding the brush heads, as well as defects that have a negligible effect on the value or operation of the appliance. The guarantee becomes void if repairs are undertaken by unauthorized persons and if original Braun parts are not used.

To obtain service within the guarantee period, hand in or send the complete appliance with your sales receipt to an authorized Oral-B Braun Customer Service Centre.

無料修理規定

1. 取扱説明書、本体添付ラベル等の注意書に従った使用状態で、保証期間内に故障した場合には、無料にて修理をさせていただきます。
2. 保証期間内に無料修理をお受けになる場合には、製品と保証書をご持参、ご提示のうえ、お買い上げ販売店またはブラウンリペアセンターにお申し付けください。なお、有料・無料に関わらず、修理のために対象製品を直接当社にお送りいただく場合、その送料等はお客様負担となります。
3. ご転居の場合は、事前にお近くの販売店、またはブラウンリペアセンターにご相談ください。
4. ご贈答などで、本保証書に記入してあるお買い上げ販売店に修理がご依頼できない場合には、ブラウンリペアセンターにご相談ください。
5. 保証期間内でも次の場合は有料修理になります。
 - 使用上の誤り及び不当な修理や改造による故障ならびに損傷。
 - お買い上げ後の移動、輸送、落下等による故障ならびに損傷。
 - 火災、地震、水害、落雷、その他の天災地変、異常電圧、指定外の使用電源（電圧や周波数）等による故障ならびに損傷。
 - 一般家庭以外（業務用等での長時間利用等）に使用された場合の故障ならびに損傷。
 - 保証書の提示がない場合。
 - 保証書にお買い上げの年月日、お客様名、販売店名の記入または販売店から発行される同等の証明書のない場合、あるいは字句を書き換えられた場合。
 - 消耗品の磨耗や損傷。
 - 当社が認可していない店舗等で修理を行った場合。
6. 保証書は日本国内においてのみ有効です。
7. 保証書は再発行いたしませんので紛失しないよう大切に保管してください。

修理メモ

※この保証書は、本書に明示した期間、条件のもとにおいて無料修理をお約束するものです。従ってこの保証書によって、保証を発行している者（保証責任者）、およびそれ以外の事業者に対するお客様の法律上の権利を制限するものではありませんので、保証期間経過後の修理について不明の場合は、お買い上げの販売店またはブラウンリペアセンターにお問い合わせください。

ブラウン オーラルB プロフェッショナルケア 保証書

持込修理

本書は、本書記載内容（裏面記載）で無料修理を行うことをお約束するものです。お買い上げの日から下記期間中に故障が発生した場合は本書をご提示のうえ、お買い上げの販売店に修理をご依頼ください。お客様にご記入いただいた保証書の記載内容は、保証期間内のサービス活動及びその後の安全点検活動のために利用させていただく場合がございますので、ご了承ください。

品名	電動歯ブラシ	型番	D20.513.1 D20.513.1X D20.524.2N D20.535.3N
保証内容	対象部分	期間 (お買い上げの日より)	
	本体／充電器 (但し替ブラシは除く)	1年	
お買い上げ日	年 月 日		
お客様ご芳名			
ご住所			
販売店・住所			

(販売店名及びお買い上げ日の記入なきものは無効です。)

プロクター・アンド・ギャンブル・ジャパン株式会社

〒658-0032 神戸市東灘区向洋町中1丁目17番地

BRAUN

D20.513.1
D20.513.1X
D20.524.2N
D20.535.3N