

# BRAUN

## Oral-B

ブラウン オーラルB  
PROシリーズ

# PRO 450



**取扱説明書**

保証書付

ご使用前に必ずお読みのうえ、正しくご使用ください。巻末に保証書が添付されておりますので、大切に保管してください。



91719903

**Internet:**

[www.oralb.com](http://www.oralb.com)

[www.braun.com](http://www.braun.com)

[www.service.braun.com](http://www.service.braun.com)

Braun GmbH  
Frankfurter Straße 145  
61476 Kronberg/Germany

**Charger type 3757**

**Handle type 4729**

91719903/XI-17



JP/EN

ブラウン オーラルB PROシリーズは、お客様に安全で効果的な全く新しい歯みがきを体験して頂けるよう細心の注意をもって作られています。ご使用にあたっては安全に関する注意事項をよくご確認ください。

### 安全上のご注意


- ご使用の前に、この「安全上のご注意」をよくお読みのうえ、正しくお使い下さい。
- ここに示した注意事項は、製品を安全に正しくお使い頂き、あなたや他の人々への危害や損害を未然に防止するためのものです。また、注意事項は、危険の度合いを明示するために、次のように区分しています。


**いずれも安全に関する重要な内容ですので、必ず守ってください。**


-  **警告**：人が死亡又は重傷を負う可能性が想定される内容。
-  **注意**：人が傷害を負う可能性及び物的損害の発生が想定される内容。

お読みになった後は、お使いになる方がいつでも見られるところに必ず保管してください。







### ■絵表示の例

 △記号は、警告・注意を促す内容があることを告げるものです。図中に具体的な注意内容(左図の場合は感電注意)が描かれています。

 ⊘記号は、禁止行為であることを告げるものです。図中や近くの箇所に具体的な禁止内容(左図の場合は分解禁止)が描かれています。

 ●記号は、行為を強制したり指示したりする内容を告げるものです。図中に具体的な指示内容(左図の場合は電源プラグをコンセントから抜く)が描かれています。

### ⚠ 警 告

	●交流100～110V以外では使用しない。 火災・感電の原因となります。
	●電源コードを傷付けたり、無理に曲げたり、引っ張ったり、ねじったり、たばねたり、高温部に近づけたり、重い物を載せたり、挟み込んだり、加工したりしない。 電源コードが破損し、火災・感電の原因となります。
	●電源コードや電源プラグが傷んだり、コンセントの差込みが緩いときは使用しない。 感電・ショート・発火の原因となります。
	●改造はしない。また修理技術者以外は、分解・修理をしない(製品の廃棄の際に充電電池を取り出すときを除く)。 火災・感電・けがの原因となります。この製品は、交換不能な充電電池を内蔵しています。修理はお買い上げの販売店又はブラウンリペアセンターにご相談ください。
	●電源プラグや充電器を水につけたり、水をかけたりしない。また、水中に落下するようなおそれのある位置に設置しない。 ショート・感電・発煙・発火・漏電火災等や故障のおそれがあります。
	●電源プラグや充電器を浴室、シャワー室のような湿気の多い場所では使用しない。 ショート・感電・発煙・発火・漏電火災等や故障のおそれがあります。
	●濡れた手で電源プラグをコンセントから抜き差ししない。 感電やけがをすることがあります。
	●お手入れの際は必ずスイッチを切り、電源プラグをコンセントから抜く。また、充電器を水中に落とした場合も、水中の充電器に触れず、すぐに電源プラグを抜く。 感電やけがをすることがあります。

## ⚠ 警告



- 異常・故障時には、直ちに使用を中止する。  
そのまま使用すると火災・感電・けが・故障に至るおそれがあります。直ちにスイッチを切り、電源プラグや乾電池を抜いて、ブラウンリペアセンターへ点検・修理を依頼してください。

- 電源プラグ使用の際は、必ず電極部の水を完全に拭き取る。  
ショート・感電・発煙・発火・漏電火災等や故障のおそれがあります。

## ⚠ 注意



- 子どもだけで使わせたり、子どもの手の届くところに置かない。  
事故やけがのおそれがあります。子どもや介助が必要な方が使用する際は、必ず保護者や責任者の監督下でお使いください。

- 本製品を3歳未満の子供に使用しない。

- 歯みがき以外の目的には使用しない。  
製品の消耗を早め、事故の原因になります。

- 電源プラグに金属、ほこり、水滴等を付着させない。  
ショート・感電・発煙・発火・漏電火災等や故障のおそれがありますので定期的に掃除してください。

- 歯ぐきにブラシやノズルを強く当てすぎない。  
歯ぐきを傷める事があります。歯槽膿漏のひどい人などは歯科医にご相談ください。

- 廃棄時に充電池を取り出す際は⊕⊖端子をショートさせない。



- ご使用の前にブラシやノズルにガタツキや変形がないか確認する。  
歯ぐきや口唇を傷つけることがあります。

- 製品を落としたりした場合、外見上破損が見られなくても、ブラシやノズルを交換する。  
歯みがき中に破損して口腔内にケガをするおそれがあります。

- 歯科治療中、または義歯を使用している場合は、使用の前に歯科医に相談する。

- 本体又は充電器の開口部にものを差し込まない。

- 本体ハンドル下部の白い点は押したり、とがったもので突かない。  
ハンドル内に水が入るのを防ぎ、ハンドル内に万が一水蒸気が生じた場合に外部に逃がす役目があります。

- ブラウンオーラルB正規品以外の充電器や付属品は使用しない。

- 電源プラグを抜くときは、電源コードを持たずに必ず先端の電源プラグを持って引き抜く。  
感電やショートして発火し、火災に至ることがあります。

- 本製品は「屋内用」です。



- 充電器使用时以外は、電源プラグをコンセントから抜く（長期不在の場合等は特に注意）。  
けがや火傷、絶縁劣化による感電や漏電火災の原因になります。

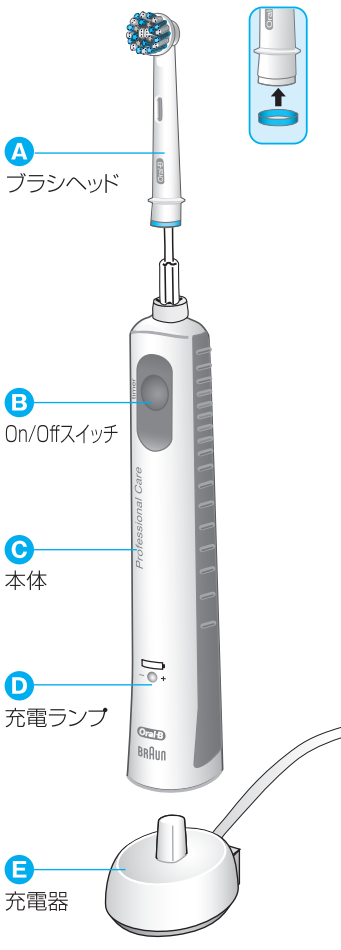


● 子供が本製品を遊びに使わないよう、お気をつけください。



● 本製品は個人用です。歯科医等で複数の患者に使用することは避けてください。

## 仕様



振動	振動数(最大スピードの場合) クリーン: 上下振動 約20,000回/分 左右反転振動 約8,800回/分
電源方式	充電式
充電時間	最大22時間
定格	AC100~110V / 50-60Hz / 0.9W
使用時間	約7日間 (1日2回、各2分間使用した場合)
寸法	本体 W28 × D33 × H227mm (EB50 ブラシ含む) 充電器 W46.5 × D63.5 × H24.5mm
質量	本体:119g 充電器:118g
付属品	〈D16.513.1 A PK、 D16.513.1 A GR〉 マルチアクションブラシ (EB50)、充電器 各1個 〈D16.523.1 A PK、 D16.523.1 A OR、 D16.523.1 A WH〉 マルチアクションブラシ (EB50)、ホワイトニングブラ シ(EB18)、充電器 各1個

## 接続と充電のしかた

歯ブラシ本体は防水仕様となっており、浴室でも安全にお使いいただけます。

▶ 充電器 **E** の電源プラグをコンセントに差し込み、歯ブラシ本体 **C** を充電器にセットします。

▶ 充電中は充電ランプ **D** が緑に点滅します。充電が完了すると、ランプは消えます。フル充電には最大22時間かかり、フル充電の状態ですら約7日間ブラッシングをすることができます。(1日2回、各2分間使用した場合)



▶ 充電電池残量が低下すると、スイッチをOn/Offした時に充電ランプ **D** が赤色に数秒点滅してお知らせします。

▶ 毎日ご使用される場合には、常に本体を充電器にセットしておくことにより、フル充電状態を保つことができます。この際、過充電の恐れはありません。

▶ 本体の充電式電池の寿命を長持ちさせる為に、少なくとも6ヶ月毎に、ブラシ本体の充電が完全に無くなるまで使用することをお勧めします。

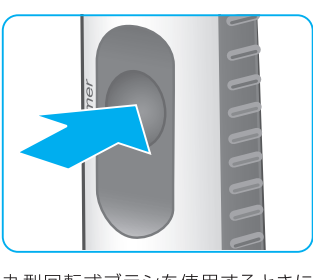
## 注意:

- ▶ 充電が切れた状態が長く続いた場合は、ライトがすぐに点滅しない場合があります。10～15分後には点滅し始めますので充電を続けてください。
- ▶ 本体ハンドル下部の白い点は押したり、とがったもので突かないでください。故障の原因になります。(ハンドル内に水が入るのを防ぎ、ハンドル内に水蒸気が生じた場合に外部に逃がす役目があります。)

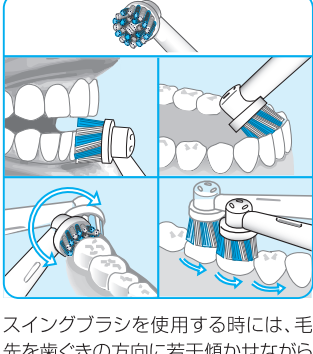
## 使いかた

### 効果的な磨き方

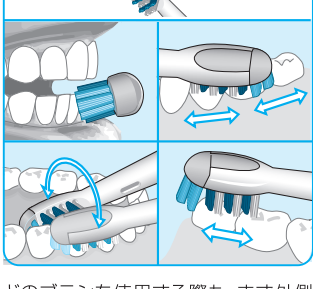
ブラシをぬらして歯みがき粉をつけてからお使いください。どんな種類の歯みがき粉もご使用になれます。水しぶきの飛び散りを防ぐ為に、ブラシを口の中に入れてから本体のスイッチを入れてください。



丸型回転式ブラシを使用するときには、ブラシを軽く歯に当てて一本一本ゆっくりと移動させます。ブラシを歯に2～3秒当てた後、次の歯に移ります。



スイングブラシを使用する時には、毛先を歯ぐきの方向に若干傾かせながら歯に軽く押し当て、手磨きブラシで磨くように、前後に動かしながら磨きます。



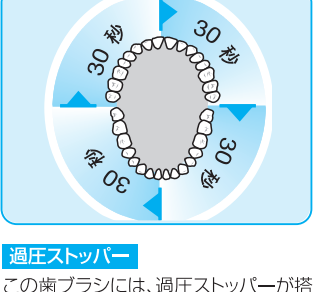
どのブラシを使用する際も、まず外側の歯からはじめて、内側に移り、最後に歯の噛み合わせ部分を磨きます。口腔内を4分割した部分をそれぞれ均等に磨きます。

歯科医に、あなたの歯に合った正しいブラッシングのしかたを相談してみるのもお勧めです。

電動歯ブラシを使用し始めてから数日間は、若干歯ぐきから出血することがあります。通常、その場合の出血は数日で止まりますが、出血が2週間以上続く場合は使用を中止して、歯科医の診断を受けてください。

### プロフェッショナルタイマー

口腔内を4分割した部分を磨きやすいよう、プロフェッショナルタイマーが30秒ごとに短めのシグナルで次の1/4に移るタイミングをお知らせします。推奨の2分間のブラッシングが終了すると、長めのシグナルでお知らせします。ブラッシング中に短時間電源を切っても、ブラッシング経過時間は記憶されるので、再び電源を入れてブラッシングを続けることができます。電源を切った状態が30秒以上続くと、タイマーはリセットされます。



### 過圧ストッパー

この歯ブラシには、過圧ストッパーが搭載されています。過剰な圧力がかかった場合には、上下振動が止まり、左右回転振動だけが作動します。また、ブラッシング音も変化します。

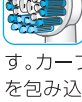
## ブラシについて

ブラウン オーラルBは、ブラウン オーラルB電動歯ブラシに使用できる、様々な替えブラシをご用意しております。丸型回転ブラシは一本一本の歯を丁寧に磨き上げます。



マルチアクションブラシ (EB50):オーラルB最新型ブラシヘッド。角度のついた毛先が歯垢を浮かせて取り除きます。

(全てのモデルに搭載)



ベーシックブラシ(EB20):歯や歯ぐきを守りながらしっかりとやさしく磨きます。カーブ型の毛先で歯の一本一本を包み込むようにし、歯間の奥にまで届いて、すみすみまで磨き上げます。

(別売)



歯間ワイパー付ブラシ (EB25):ソフトラバー製の黄色い歯間ワイパーが、やさしく歯と歯の奥まで入り込み、こびりついたしつこい汚れまでしっかりきれいに磨き取ります。

(別売)



ホワイトニングブラシ (EB18):美白ラバーカップがあなたの気になる黄ばみや黒ずみを、しっかり落として自然な白い歯に磨きあげます。12歳以下のお子様の歯みがきにはホワイトニングブラシをご使用にならないでください。

(D16.523.1 A PK、D16.523.1 A OR、D16.523.1 A WHに搭載)

毛先がスイングする〈スイングブラシ〉は、手磨き感覚で使用できます。



スイングブラシ(EB30):3つのブラシが異なる動きで歯垢を落とすトリプルクリーニングアクションで、手磨き感覚なのに、歯間の歯垢もしっかり落とします。

(別売)

オーラルBの替えブラシの多くは、青色の毛の部分白くなってブラシの交換時期をお知らせします。正しい方法で一日2回2分間のブラッシングをしていると約3ヶ月で青色の毛先が白く変色します。ブラシの色が変わる前に毛先が開いた場合は、歯や歯ぐきに強くあてすぎている可能性があります。万が一破損等で接続部に緩みが出た場合は、すぐに交換してください。

**注意:** ●歯列矯正器を装着されている場合には、歯間ワイパー付ブラシ、ホワイトニングブラシのご使用をお勧めしません。

●ホワイトニングブラシ(EB18)の毛先は、白く変色しません。最適なブラッシングの為に約3ヶ月毎の交換をお勧めします。

## ご使用後のお手入れのしかた

ブラッシング後、電源をつけたままブラシの先を下にむけ、流水でよくすすぎます。次に、スイッチを切り、ブラシを取り外し、別々に流水ですすいだ後、ブラシと本体の水気を拭き取ってから装着しなおしてください。

充電器は定期的に湿らせた布でお手入れしてください。充電器を食器洗浄機に入れたり、水の中に入れることは絶対におやめください。



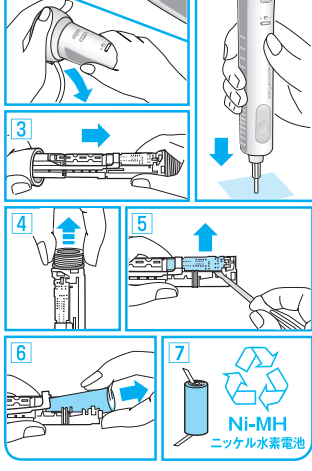
◆本書の内容は予告なしに変更されることがあります。

## 廃棄時の 充電式電池の取り外し

**注意:**製品の廃棄以外の目的では絶対に本体底部を分解しないでください。修復は不可能になり、保証対象外になります。

ご使用済みの製品は、スイッチオン状態にて動作しなくなるまで完全に電池を使い切った後、以下図の手順で本体を分解して充電式電池を取り外し、お住まいの地域の規則に従って処理してください。

◆本書の内容は予告なしに変更されることがあります。



① 歯ブラシ本体の底部を充電器にセットし、図①の方向に力をいれて本体底部を開けます。お手持ちのドライバー等を使って開けることも出来ます。

② 硬い板の上でヘッドの金属部分を下にして、本体を押し付けてください。内部部品が本体底部から出てきます。

③ モーターと電池が組み込まれた内部部品を引き出します。

④ ワイヤー付きのプラスチック部品を電池全体が見えるまで引き出します。

⑤ お手持ちのドライバー等で端子部分を折るなどして回路基板を持ち上げてください。

⑥ 電池を取り出す際はプラス・マイナス端子をショートさせないように充分ご注意ください。

⑦ 取り外した使用済み電池は、リサイクルボックスを設置している最寄の協力店、または特定の回収窓口へお持ちください。

## 製品を廃棄するときのお願い



充電式電池リサイクルにご協力を



### 警告

●製品を廃棄するとき以外は絶対に分解しない。  
火災・感電・けがの原因になります。

この製品にはニッケル水素電池を使用しております。ニッケル水素電池はリサイクル可能な貴重な資源です。ご使用済みの製品を廃棄する際は、必ず電源プラグをコンセントから抜き、スイッチオン状態にて製品が動作しなくなるまで完全に放電させた後、製品の取扱説明書に従って充電式電池をはずしてください。取り出した廃棄電池はプラス・マイナス端子をショートさせないよう十分注意し、小形二次電池リサイクル協力店にお持ちください。

### 最寄りのリサイクル協力店について

詳細は、一般社団法人JBRCのホームページをご参照ください。

<http://www.jbrc.com>

※ここに書かれている内容は予告なく変更されることがあります。

## 保証とアフターサービス

### 1. 保証書について

- 保証書はこの取扱説明書の巻末についておりますので、必ず「販売店名」と「お買い上げ日」が記入されていることをお確かめになり、保証内容をよくお読みの後、大切に保管してください。
- メーカー保証期間はお買い上げ日から1年間です。
- 消耗品、付属品は保証対象外です(保証対象部分は保証書に記載されています)。

### 2. 修理のご依頼について

- ご使用中に異常、または故障が生じた場合は直ちに使用を中止し、ブラウンリペアセンターまたはお買い上げの販売店に点検修理をご依頼ください。
- 保証期間中は、「販売店名」と「お買い上げ日」が記入されている保証書を提示の上、お申し付けください。
- 保証期間が過ぎているときは、修理によって機能が維持できる場合は、お客様の希望により有料にて修理させていただきます。

### 3. 補修用性能部品の保有期間について

- 本製品の補修用性能部品は製造終了後、6年間保有しております。補修用性能部品とは、その製品の機能を維持するために必要な部品です。

### 4. 充電電池について

- 取扱説明書に従った充電をしても使用時間が著しく低下する場合は、電池の寿命である可能性がございますのでお買い上げの販売店またはブラウンリペアセンターにご相談ください。寿命による充電電池交換は有料修理になります。廃棄時以外は電池を取りはずさないでください。

### 5. アフターサービスについて

- ご不明な点やご相談は、お買い上げの販売店またはブラウンお客様相談室へお問い合わせください。

## ブラウン製品サービス窓口について

プロクター・アンド・

ギャンブル・ジャパン株式会社

▶ 製品全般についてのお問い合わせ・ご相談は・・・

**ブラウンお客様相談室**

**0120-136343**

受付時間 9:00～17:30(祝日を除く月～金)

ホームページからもご相談いただけます。

<http://www.braun.com/jp>

▶ 修理のお問い合わせ・ご相談は .....

**ブラウンリペアセンター**

**049-281-2033**

受付時間 9:30～12:30/13:30～17:30(祝日を除く月～金)

〒350-0269

埼玉県坂戸市につさい花みず木5-7-3

ホームページからもご相談いただけます。

<http://braun-service.jp>

※ご注意：電話番号、受付時間等が変更になることがあります。

## 長年ご使用の電気製品の点検を!

愛情点検



こんな症状は  
ありませんか?

- スイッチを入れても、時々運転しないことがある。
- 電源コードを折り曲げると通電したり、しなかったりする。
- 電源コードやプラグが異常に熱い。
- 運転中に異常な音、振動がする。
- 本体が変形していたり、コゲくさい臭いがする。
- 本体及び部品の変形・破損。
- 充電時間が長くなった。(あるいは、充電してもすぐ電気がなくなるように感じる)
- その他の異常・故障がある。

### お願い

このような症状のときは、使用を中止し、故障や事故防止のため、スイッチを切り、コンセントから差し込みプラグをはずして、必ずブラウンリペアセンターまたはお買い上げいただいた販売店にご相談ください。そのままの使用は、故障や火災等の原因となるおそれがあります。

### 家電製品全般の安全使用について

(財)家電製品協会ホームページへ

<http://www.aeha.or.jp>

◆商品の仕様・外観・価格は予告なしに変更することがあります。

### プライバシーについて

お客様から収集した個人情報はおお客様からのお問い合わせやご依頼への対応およびそれらに付随する業務の実施の為に使われます。お客様の個人情報は、その秘密が保持されるようP&Gグループのデータベースに保管され、ご本人の同意を得ずに外部機関に対してこれらの情報の交換・売買・共有を行うことはありません。ただし、前述の業務を代行者に委託するために、弊社は業務代行者へ業務遂行に必要な最低限の個人情報を開示する場合があります。業務代行者は、開示された個人情報を、弊社から委託した内容を超えて使用することを禁じられており、また情報を適切に取り扱います。なお、弊社プライバシーポリシー詳細はこちらをご覧ください。  
<http://www.pg.com/privjp> (PC専用)

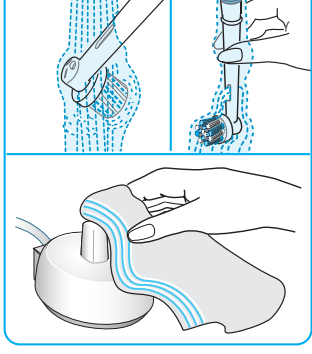
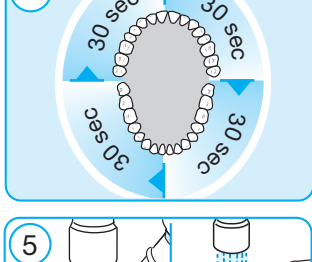
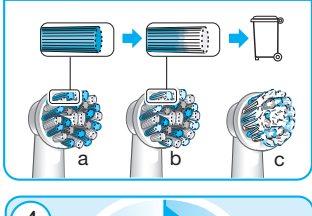
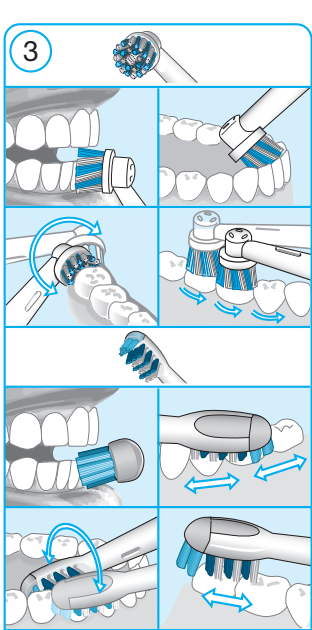
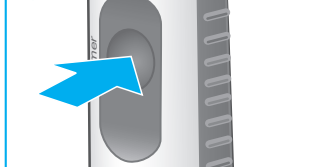
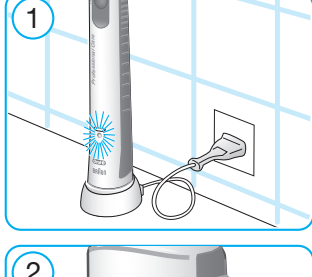
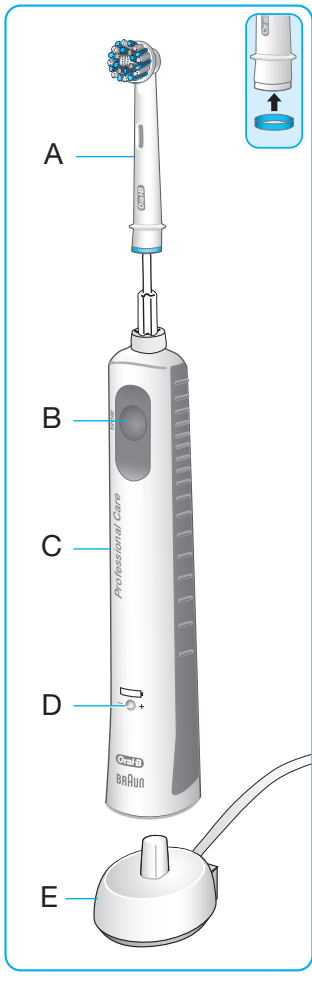


## 無料修理規定

1. 取扱説明書、本体添付ラベル等の注意書に従った使用状態で、保証期間内に故障した場合には、無料にて修理をさせていただきます。
2. 保証期間内に無料修理をお受けになる場合には、製品と保証書をご持参、ご提示のうえ、お買い上げ販売店またはブラウンリペアセンターにお申し付けください。
3. ご転居の場合は、事前にお近くの販売店、またはブラウンリペアセンターにご相談ください。
4. ご贈答などで、本保証書に記入してあるお買い上げ販売店に修理がご依頼できない場合には、ブラウンリペアセンターにご相談ください。
5. 保証期間内でも次の場合は有料修理になります。
  - 使用上の誤り及び不当な修理や改造による故障ならびに損傷。
  - お買い上げ後の移動、輸送、落下等による故障ならびに損傷。
  - 火災、地震、水害、落雷、その他の天災地変、異常電圧、指定外の使用電源(電圧や周波数)等による故障ならびに損傷。
  - 一般家庭以外(業務用等での長時間利用等)に使用された場合の故障ならびに損傷。
  - 保証書の提示がない場合。
  - 保証書にお買い上げの年月日、お客様名、販売店名の記入または販売店から発行される同等の証明書のない場合、あるいは字句を書き換えられた場合。
  - 消耗品の磨耗や損傷。
  - 当社が認可していない店舗等で修理を行った場合。
  - 当社正規品以外の付属品を使用した場合。
6. 保証書は再発行いたしませんので紛失しないよう大切に保管してください。

### 修理メモ

※この保証書は、本書に明示した期間、条件のもとにおいて無料修理をお約束するものです。従ってこの保証書によって、保証を発行している者(保証責任者)、およびそれ以外の事業者に対するお客様の法律上の権利を制限するものではありません。保証期間経過後の修理について不明の場合は、お買い上げの販売店またはブラウンリペアセンターにお問い合わせください。



## English

Before operating this toothbrush, please read these instructions and save this manual for future reference.

### IMPORTANT

- Periodically check the entire product/cord for damage. If product/cord is damaged, take the charging unit to an Oral-B Service Centre. A damaged or nonfunctioning unit should no longer be used. Do not modify or repair the product. This may cause fire, electric shock or injury.
  - Usage by children under age 3 is not recommended. Toothbrushes can be used by children and persons with reduced physical, sensory or mental capabilities or lack of experience and knowledge, if they have been given supervision or instruction concerning use of the appliance in a safe way and understand the hazards involved.
  - Cleaning and maintenance shall not be performed by children.
  - Children shall not play with the appliance.
  - Use this product only for its intended use as described in this manual. Do not use attachments which are not recommended by the manufacturer.
- WARNING**
- Do not place the charger in water or liquid or store where it can fall or be pulled into a tub or sink. Do not reach for it when fallen into water. Unplug immediately.
  - This appliance contains batteries that are non-replaceable. Do not disassemble the product except when disposing of the battery. When taking out the battery for disposal of the unit, use caution not to short the positive (+) and negative (-) terminals.
  - When unplugging, always hold the power plug instead of the cord. Do not touch the power plug with wet hands. This can cause an electric shock.
  - If you are undergoing treatment for any oral care condition, consult your dental professional prior to use.
  - This toothbrush is a personal care device and is not intended for use on multiple patients in a dental practice or institution.

To avoid brush head breakage which may generate a small parts choking hazard or damage teeth:

- Prior to each use, ensure the brush head fits well. Discontinue use of the toothbrush, if brush head no longer fit properly. Never use without a brush head.
- If the toothbrush handle is dropped, the brush head should be replaced before the next use even if no damage is visible
- Replace brush head every 3 months or sooner if brush head becomes worn.
- Clean brush head properly after each use (see «Cleaning Recommendations» paragraph). Proper cleaning ensures the safe use and functional life of the toothbrush.

### Description

- A Brush head
- B On/off button
- C Handle
- D Charge indicator light
- E Basic charger

### Specification

For voltage specifications refer to the bottom of the charging unit.

### Charging and Operating

Your toothbrush has a waterproof handle, is electrically safe and designed for use in the bathroom.

- Plug the basic charger (E) into an electrical outlet and place the toothbrush handle (C) on the charging unit.

- The green charge indicator light (D) flashes while the handle is being charged. Once it is fully charged, the light turns off. A full charge can take up to 22 hours and enables up to 7 days of regular brushing (twice a day, 2 minutes) (picture 1).  
Note: After deep discharge, the light might not flash immediately; it can take up to 10–15 minutes.
- If the rechargeable battery is low the red charge indicator light (D) is flashing for some seconds when turning your toothbrush on/off.
- For everyday use, the toothbrush handle can be stored on the plugged-in charging unit to maintain it at full power. Overcharging is impossible.
- To maintain the maximum capacity of the rechargeable battery, unplug the charging unit and fully discharge the handle with regular use at least every 6 months.

## Using your toothbrush

### Brushing technique

Wet brush head and apply any kind of toothpaste. To avoid splashing, guide the brush head to your teeth before switching on the appliance (picture 2). When brushing your teeth with one of the Oral-B **oscillating-rotating brush heads** guide the brush head slowly from tooth to tooth, spending a few seconds on each tooth surface. When using the Oral-B «**TriZone**» **brush head** place the toothbrush bristles against the teeth at a slight angle towards the gumline. Apply light pressure and start brushing in back and forth motions, just like you would do with a manual toothbrush. With any brush head start brushing the outsides, then the insides and finally the chewing surfaces. Brush all four quadrants of your mouth equally. You may also consult your dentist or dental hygienist about the right technique for you (picture 3).

In the first few days of using any electric toothbrush, your gums may bleed slightly. In general, bleeding should stop after a few days. Should it persist after 2 weeks, please consult your dentist or dental hygienist.

### Professional Timer

A short stuttering sound at 30-second intervals reminds you to brush equally all four quadrants of your mouth. A long stuttering sound indicates the end of the professionally recommended 2-minute brushing time (picture 4). The elapsed brushing time is memorised, even when the handle is briefly switched off during brushing. When pausing longer than 30 seconds the timer resets.

### Pressure Sensor

Your toothbrush has a pressure control feature installed. If too much pressure is applied, the oscillating movement of the brush head will continue but the pulsation will stop. In addition you will hear a different sound while brushing.

## Brush heads

Oral-B offers you a variety of different Oral-B brush heads that fit your Oral-B toothbrush handle.

Our **oscillating-rotating brush heads** can be used for tooth-by-tooth precision cleaning.

### Oral-B CrossAction brush head

(D16.513.1 A PK/GR /

D16.523.1 A OR/PK)



Our most advanced brush head. Angled bristles for a precise clean. Lifts and powers away plaque.

### Oral-B Precision Clean brush head



provides effective and gentle cleaning action to help protect both teeth and gums. The brush head cups each tooth

with a curved bristle trim and reaches deep between teeth at the same time.

### Oral-B FlossAction brush head



features micropulse bristles that allow for an outstanding plaque removal in the interdental areas.

### Oral-B 3D White brush head

(D16.523.1 A OR/PK)



features a special polishing cup to naturally whiten your teeth. Please note that children under 12 years old should not use the Oral-B 3D White brush head.

Our **sweeping «Trizone» brush head** can be used with all common brushing techniques.

### Oral-B TriZone brush head



features triple zone cleaning action for outstanding plaque removal, even in between teeth.

Most Oral-B brush heads feature light blue INDICATOR® bristles to help you monitor brush head replacement need.

With thorough brushing, twice a day for two minutes, the blue color will fade halfway approximately within 3 months, indicating the need to exchange your brush head. If the bristles splay before the color recedes, you may exert too much pressure on teeth and gums (picture 3).

Note: No Indicator bristles in 3D White brush heads (EB18p). We recommend to exchange the brush head approximately every 3 months.

We do not recommend using the Oral-B „Floss Action“ or Oral-B «3D White» brush head with braces. You may use the Oral-B «Ortho» brush head, specifically designed to clean around braces and wires.

## Cleaning Recommendations

After brushing, rinse your brush head for several seconds under running water with the handle switched on. Switch off the handle and remove the brush head. Rinse both parts separately under running water then wipe them dry before reassembling the toothbrush. From time to time also clean the charging unit with a damp cloth (picture 5). Never place the charger in dishwasher or water.

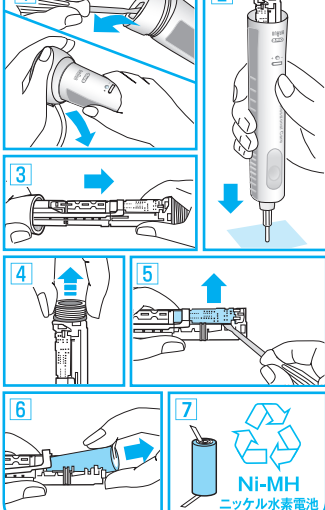
Subject to change without notice.

Product contains batteries and/or recyclable electric waste. For environment protection do not dispose in household waste, but for recycling take to electric waste collection points provided in your country.



## Battery removal at the end of the product's useful life

Open the handle as shown, remove the battery and dispose of it according to local environmental regulations.



**Caution! Opening the handle will destroy the appliance and invalidate the warranty.**

## Guarantee

We grant 1 year guarantee on the product commencing on the date of purchase. Within the guarantee period we will eliminate, free of charge, any defects in the appliance resulting from faults in materials or workmanship, either by repairing or replacing the complete appliance as we may choose. This guarantee extends to every country where this appliance is supplied by Braun or its appointed distributor.

This guarantee does not cover: damage due to improper use, normal wear or use, especially regarding the brush heads, as well as defects that have a negligible effect on the value or operation of the appliance. The guarantee becomes void if repairs are undertaken by unauthorized persons and if original Braun parts are not used.

To obtain service within the guarantee period, hand in or send the complete appliance with your sales receipt to an authorized Oral-B Braun Customer Service Centre.

## Warranty replacement brush heads

Oral-B warranty will be voided if electric rechargeable handle damage is found to be attributed to the use of non-Oral-B replacement brush heads. Oral-B does not recommend the use of non-Oral-B replacement brush heads.

- Oral-B has no control over the quality of non-Oral-B replacement brush heads. Therefore, we cannot ensure the cleaning performance of non-Oral-B replacement brush heads, as communicated with the electric rechargeable handle at time of initial purchase.
- Oral-B cannot ensure a good fit of non-Oral-B replacement brush heads.
- Oral-B cannot predict the long-term effect of non-Oral-B replacement brush heads on handle wear.

All Oral-B replacement brush heads carry the Oral-B logo and meet Oral-B's high quality standards. Oral-B does not sell replacement brush heads or handle parts under any other brand name.

**ブラウン オーラルB  
PROシリーズ 保証書**

持込  
修理

本書は、無料修理規定の内容で無料修理を行うことをお約束するものです。お買い上げの日から下記期間中に故障が発生した場合は本書をご提示のうえ、お買い上げの販売店に修理をご依頼ください。お客様にご記入いただいた保証書の記載内容は、保証期間内のサービス活動及びその後の安全点検活動のために利用させていただく場合がございますので、ご了承ください。

品名	<b>電動歯ブラシ</b>
型番	D16.513.1 A PK / D16.513.1 A GR D16.523.1 A PK / D16.523.1 A OR D16.523.1 A WH
保証内容	対象部分 本体／充電器 (但し替えブラシは除く)
	期間(お買い上げの日より) <b>1年</b>
お買い上げ日	年 月 日
お客様 ご芳名	
ご住所	
販売店・住所	

(販売店名及びお買い上げ日の記入なきものは無効です。)

**BRAUN**

D16.513.1 A PK  
D16.513.1 A GR  
D16.523.1 A PK / D16.523.1 A OR  
D16.523.1 A WH

**プロクター・アンド・  
ギャンブル・ジャパン株式会社**