

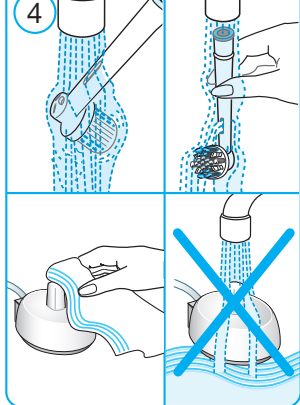
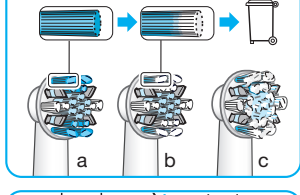
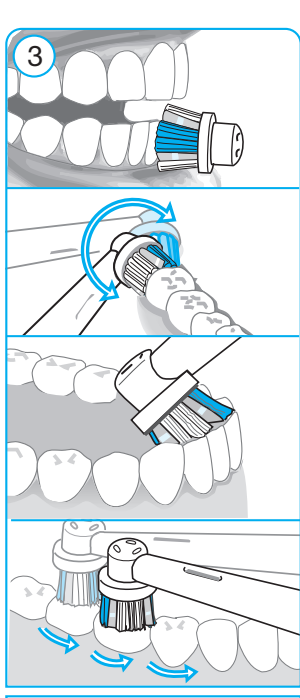
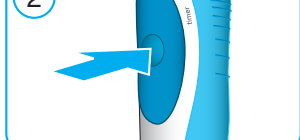
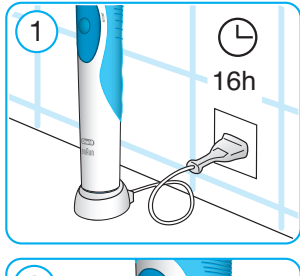
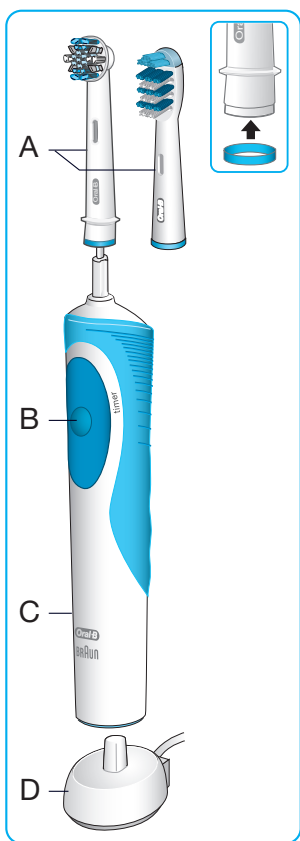
# BRAUN

## Oral-B



### 取扱説明書

ご使用前に必ずお読みのうえ、正しくご使用ください。





ブラウン オーラルBは、お客様に安全で効果的に全く新しい歯磨きを体験して頂けるよう細心の注意をもって作られています。

## 安全上のご注意

- ご使用の前に、この「安全上のご注意」をよくお読みの上、正しくお使い下さい。
- ここに示した注意事項は、製品を安全に正しくお使い頂き、あなたや他の人々への危害や損害を未然に防止するためのものです。また、注意事項は、危険の度合いを明示するために、次のように区分しています。




**いずれも安全に関する重要な内容ですので、必ず守ってください。**

 **警告：** 人が死亡又は重傷を負う可能性が想定される内容。


 **注意：** 人が傷害を負う可能性及び物的損害の発生が想定される内容。

お読みになった後は、お使いになる方がいつでも見られるところに必ず保管してください。




### ■絵表示の例


-  △記号は、警告・注意を促す内容があることを告げるものです。図中に具体的な注意内容(左図の場合は感電注意)が描かれています。
-  ⊘記号は、禁止行為であることを告げるものです。図中や近傍に具体的な禁止内容(左図の場合は分解禁止)が描かれています。
-  ●記号は、行為を強制したり指示したりする内容を告げるものです。図中に具体的な指示内容(左図の場合は電源プラグをコンセントから抜く)が描かれています。

## ⚠ 警告

	●交流100V以外では使用しない。 火災・感電の原因となります。
	●電源コードを傷付けたり、無理に曲げたり、引っ張ったり、ねじったり、たばねたり、高温部に近づけたり、重い物を載せたり、挟み込んだり、加工したりしない。 電源コードが破損し、火災・感電の原因となります。
	●電源コードや電源プラグが傷んだり、コンセントの差込みが緩いときは使用しない。 感電・ショート・発火の原因となります。
	●改造はしない。また修理技術者以外は、分解・修理をしない(製品の廃棄の際に充電電池を取り出すときを除く)。 火災・感電・けがの原因となります。修理はお買い上げの販売店又はブラウンリペアセンターにご相談下さい。
	●電源プラグや充電器を水につけたり、水をかけたりしない。また、水中に落下するようなおそれのある位置に設置しない。 ショート・感電・発煙・発火・漏電火災等や故障のおそれがあります。
	●電源プラグや充電器を浴室、シャワー室のような湿気の多い場所では使用しない。 ショート・感電・発煙・発火・漏電火災等や故障のおそれがあります。
	●濡れた手で電源プラグをコンセントから抜き差ししない。 感電やけがをすることがあります。
	●お手入れの際は必ずスイッチを切り、電源プラグをコンセントから抜く。また、充電器を水中に落とした場合も、水中の充電器に触れず、すぐに電源プラグを抜く。 感電やけがをすることがあります。
	●異常・故障時には、直ちに使用を中止する。そのまま使用すると火災・感電・けが・故障に至るおそれがあります。直ちにスイッチを切り、電源プラグや乾電池を抜いて、ブラウンリペアセンターへ点検・修理を依頼してください。
	●電源プラグ使用の際は、必ず電極部の水を完全に拭き取る。 ショート・感電・発煙・発火・漏電火災等や故障のおそれがあります。

## ⚠ 注意

	●子どもだけで使わせたり、お手入れをさせたりしない。また、子どもの手の届くところに置かない。 事故やけがのおそれがあります。子どもや介助が必要な方が使用する際は、必ず保護者や責任者の監督下でお使いください。
	●本製品を3歳未満の子供に使用しない。
	●歯みがき以外の目的には使用しない。 製品の消耗を早め、事故の原因となります。
	●電源プラグに金属、ほこり、水滴等を付着させない。 ショート・感電・発煙・発火・漏電火災等や故障のおそれがありますので定期的に掃除してください。
	●歯ぐきにブラシやノズルを強く当てすぎない。 歯ぐきを傷める事があります。歯槽膿漏のひどい人などは歯科医にご相談ください。
	●廃棄時に充電電池を取り出す際は⊕⊖端子をショートさせない。
	●ご使用の前にブラシやノズルにガタツキや変形がないか確認する。 歯ぐきや口唇を傷つけることがあります。
	●製品を落としたりした場合、外見上破損が見られなくても、ブラシやノズルを交換する。 歯みがき中に破損して口腔内にケガをすることがあります。
	●歯科治療中、または義歯を使用している場合は、使用の前に歯科医に相談する。
	●本体又は充電器の開口部にものを差し込まない。
	●本体ハンドル下部の白い点は押したり、とがったもので突かない。 ハンドル内に水が入るのを防ぎ、ハンドル内に万が一水蒸気が生じた場合に外部に逃がす役目があります。
	●ブラウン推奨品でない充電器や付属品は使用しない。
	●電源プラグを抜くときは、電源コードを持たずに必ず先端の電源プラグを持って引き抜く。 感電やショートして発火し、火災に至ることがあります。
●本製品は「屋内用」です。	
	●充電器使用時以外は、電源プラグをコンセントから抜く(長期不在の場合等は特に注意)。 けがや火傷、絶縁劣化による感電や漏電火災の原因となります。

 子供が本製品を遊びに使わないよう、お気をつけください。

## 各部の名称

(A) ブラシ(モデルによる) (C) 本体  
(B) ON/OFFスイッチ (D) 充電器

## 仕様

電源	充電式
充電時間	16時間
定格	AC100V. 50-60Hz. 0.9W
反転数	反転数約7,600回/分
寸法	本体:直径31 × 高さ185mm (220mm(ブラシ含む)) 充電器:幅46.5 × 奥行63.5 × 高さ24.5mm
質量	115g(本体)・118g(充電器)
付属品	D12013N/NE:ベーシックブラシ、充電器 各1個 D12023W/WE:ベーシックブラシ、ホワイトニングブラシ、充電器 各1個 D12023F:歯間ワイパー付きブラシ 2個、充電器 1個 D12513:スイングブラシ、充電器 各1個

◆電気仕様については、充電器に記載されている表記をご覧ください。

## 接続・充電のしかた

歯ブラシ本体は防滴仕様となっており、浴室でも安全にお使いいただけます。ただし、本体内部に水が入らないようにご注意ください。故障の原因になります。

●本体(C)を充電器(D)に装着し、電源プラグをコンセントに差し込むと充電が始まります。充電の完了には16時間かかり、フル充電した状態で最大5日間ブラッシングすることができます(1日2回、各2分間使用した場合)。



電源プラグを抜くときは、電源コードを持たずに、必ず先端の電源プラグを持って引き抜いてください。感電やショートして発火することがあります。

●本体の充電電池の寿命を長持ちさせるため、以下の放電(1)・充電(2)作業を6ヶ月ごとに行うことをお勧めします。

(1)完全に充電がなくなるまで使用します。

(2)完全に電力がなくなったら、本体を充電器に戻し、改めてフル充電してください。



充電される際は必ず電源プラグの電極部の水分を完全に拭き取ってください。火災・発煙等の原因となります。

## 使いかた

ブラシを濡らして歯磨き粉をつけてからお使いください。手磨き同様にどんな種類の歯磨き粉もご使用になれます。また、水しぶきが飛び散らないように、ブラシを口の中に入れ、歯に当てた後に本体のスイッチ(B)を押してください。

### 効果的な磨きかた

#### 〈丸型回転ブラシ〉

●ブラシを軽く歯にあて、ゆっくり一本ずつ移動させます。

●ブラシヘッドをそれぞれの歯ごとに数秒ずつあててください。

#### 〈スイングブラシ〉

●トライゾーンブラシを使用するときには、毛先を歯ぐきの方向に若干傾かせながら歯に軽くおし当て、手磨きブラシで磨くように、前後に動かしながら磨きます。

#### 〈丸型回転ブラシ・スイングブラシ〉

●まず外側、そして内側を磨いてから、噛み合わせの部位へと移動させながら磨きます。歯茎も同様に優しく磨きます。

●強く押し付けたり、こすったりせず、軽くブラシをあてるようにしてください。

●約2分間のブラッシングで、歯と歯茎の歯垢を効果的に除去することができます。

●本体のスイッチ(B)を押して、ブラッシングを終了してください。

\* ブラシは強く押さえないでください。歯茎や口唇を傷つけることがあります。

注意: 歯磨き粉を使用される場合は米粒大を目安にお使いください。

### 最適なブラッシングのために〈ブラシ交換〉

ブラウンオーラルBのブラシは、青色の毛の部分の交換時期をお知らせします。正しい方法で1日2回2分間のブラッシングをしていると約3ヶ月で青色の毛先が白く変色しますので、ブラシの交換の目安としてください。(図③-b)毛先が白く変色する前に、毛先が広がってしまった場合は、歯や歯茎に強く押し付けている可能性があります。(図③-c)

### ブラシについて

ブラウンオーラルBでは、いろいろな種類の替えブラシをご用意しております。お近くのブラウンオーラルB取り扱い店にご確認ください。

下記のブラシは互換性があり、オーラルB 丸型回転ハンドル及び、イーゼートライ、ぴかぴかスイングに適応しています。

#### ブラウンオーラルB パーフェクトクリーン

##### 〈ベーシックブラシ〉



歯や歯茎をまもりながらしっかりとやさしく磨きます。歯の1本1本を包み込むようにして、すみずみまで磨き上げます。

#### ブラウンオーラルB フロスアクション

##### 〈歯間ワイパー付ブラシ〉



歯と歯茎の境目や歯と歯の奥まで入り込み、しつこい汚れまでしっかりきれいに磨き取ります。

#### ブラウンオーラルB ステイン(着色汚れ)ケア

##### 〈ホワイトニングブラシ〉



歯科医発想の美白ラバーカップが、コーヒーやお茶、タバコの着色汚れを擦り取り、自然な白い歯に磨き上げます。12歳以下のお子様の歯磨きにはステインケアをご使用にならないでください。

#### ブラウンオーラルB トライゾーン

##### 〈スイングブラシ〉



3つのブラシが異なる動きで歯垢を落とすトリプルクリーニングアクションで、手磨き感覚なのに、歯間の歯垢もしっかり落とします。

注意: 歯列矯正器を装着されている場合には、歯間ワイパー付きブラシ、ホワイトニングブラシのご使用をお勧めしません。歯科矯正専用ブラシのご使用をお勧めいたします。



ご使用前に歯ブラシにガタツキや変形がないか確認してください。歯茎や口唇を傷つけることがあります。



本製品の使い始め2~3日の間、歯茎から出血することがありますが、通常2~3日で止まります。もし出血が続くようでしたら、使用を中止して歯科医にご相談ください。

## ご使用後のお手入れのしかた

ブラッシング後は、電源をつけたまま流水でブラシをよくすすぎます。その後、電源を切ってからブラシヘッドや付属品を取り外し、別々に流水ですすいだ後水気を拭き取って装着しなおしてください(図④)。なお、お手入れ中は充電器から取り外してください。充電器は湿らせた布でのお手入れのみとし、食器洗い機や水の中に入れることは絶対におやめください。



充電器は、水につけたり、水をかけたりしないでください。ショート・感電の恐れがあります。お手入れの際は、必ず電流プラグをコンセントから抜いておいてください。ぬれた手で抜き差ししないでください。

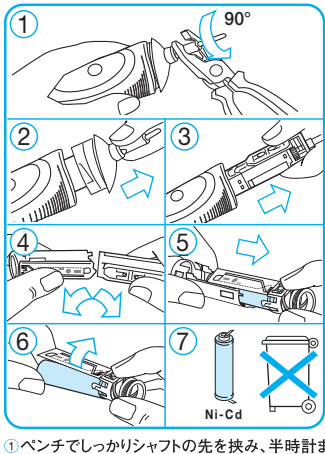
◆本書の内容は予告なしに変更されることがあります。

## 廃棄時の充電式電池の取り外し

**注意** 製品の廃棄以外の目的では絶対に本体底部を分解しないでください。修復は不可能になり、保証対象外になります。

ご使用済みの製品は、スイッチオン状態にて動作しなくなるまで完全に電池を使いきった後、以下図の手順で本体を分解して充電式電池を取り外し、お住まいの地域の規則に従って処理してください。

◆本書の内容は予告なしに変更されることがあります。



- ①ペンチでしっかりシャフトの先を挟み、半時計まわりに90度(うごかなくなるまで)回してください。
- ②シャフトを含む上部が本体からはずれます。
- ③モーターと電池が組み込まれた内部部品を引き出してください。
- ④ケガをしないように十分に注意して、モーター部分と円筒形をした本体底部(電離部分)を切り放します。
- ⑤本体底部から、電池とプリント基板を外します。
- ⑥電池からプリント基板を外してください。
- ⑦取り外した使用済み電池は、リサイクルボックスを設置している最寄りの協力店、または回収窓口へお持ちください。

## 製品を廃棄する時のお願い

**Ni-Cd 充電式電池リサイクルにご協力を**  
ニカド電池



**警告**

●製品を廃棄するとき以外は絶対に分解しない。

火災・感電・けがの原因になります。

- この製品にはニカド電池を使用しています。
- 充電式電池にはリサイクル可能な貴重な資源が使われています。
- ご使用済みの製品の廃棄に際しては、充電式電池を取り出し、リサイクルボックスを設置している最寄りの協力店または回収窓口へお持ちください。

### 最寄りのリサイクル協力店について

詳細は、一般社団法人JBRCの

ホームページをご参照ください。

<http://www.JBRC.com>

※ここに書かれている内容は予告なく変更されることがあります。

## 保証とアフターサービス

### 1. 保証書について

- 保証書はこの取扱説明書の巻末についておりますので、必ず「販売店名」と「お買い上げ日」が記入されていることをお確かめになり、保証内容をよくお読みの後、大切に保管してください。
- メーカー保証期間はお買い上げ日から1年間です。
- 消耗品、付属品は保証対象外です(保証対象部分は保証書に記載されています)。

### 2. 修理のご依頼について

- ご使用中に異常、または故障が生じた場合は直ちに使用を中止し、ブラウンリペアセンターまたはお買い上げの販売店に点検修理をご依頼ください。
- 保証期間中は、「販売店名」と「お買い上げ日」が記入されている保証書を提示の上、お申し付けください。
- 保証期間が過ぎているときは、修理によって機能が維持できる場合は、お客様の希望により有料にて修理させていただきます。

### 3. 補修用性能部品の保有期間について

- 本製品の補修用性能部品は製造終了後、6年間保有しております。補修用性能部品とは、その製品の機能を維持するために必要な部品です。

### 4. 充電電池について

- 取扱説明書に従った充電をしても使用時間が著しく低下する場合は、電池の寿命である可能性がございますのでお買い上げの販売店またはブラウンリペアセンターにご相談ください。寿命による充電電池交換は有料修理になります。廃棄時以外は電池を取りはずさないでください。

### 5. アフターサービスについて

- ご不明な点やご相談は、お買い上げの販売店またはブラウンお客様相談室へお問い合わせください。

## ブラウン製品サービス窓口について

▶修理のお問い合わせ・ご相談は.....

### ブラウンリペアセンター

# ☎049-281-2033

受付時間 9:30~12:30/13:30~17:30

(祝日を除く月~金)

〒350-0269

埼玉県坂戸市につさい花みず木5-7-3

※ご注意：電話番号、受付時間等が変更になることがあります。

▶製品全般についてのお問い合わせ・ご相談は...

### ブラウンお客様相談室

# 0120-136343

受付時間 9:00~17:30(祝日を除く月~金)

ホームページからのご相談いただけます。

<http://www.braun.co.jp>

※ご注意：電話番号、受付時間等が変更になることがあります。

## 長年ご使用の電気製品の点検を!

愛情点検



### こんな症状は ありませんか?

- スイッチを入れても、時々運転しないことがある。
- 電源コードを折り曲げると通電したり、しなかったりする。
- 電源コードやプラグが異常に熱い。
- 運転中に異常な音、振動がする。
- 本体が変形していたり、コゲくさい臭いがする。
- 本体及び刃の変形・破損。
- 充電時間が長くなった。(あるいは、充電してもすぐ電気がなくなるように感じる)
- その他の異常・故障がある。

### お願い

このような症状のときは、使用を中止し、故障や事故防止のため、スイッチを切り、コンセントから差込みプラグをはずして、必ずブラウンリペアセンターまたはお買い上げいただいた販売店にご相談ください。そのままの使用は、故障や火災等の原因となるおそれがあります。

### 家電製品全般の安全使用について

(財)家電製品協会ホームページへ

<http://www.aeha.or.jp>

◆商品の仕様・外観・価格は予告なしに変更することがあります。

## プライバシーについて

お客様から収集した個人情報はお客様からのお問い合わせやご依頼への対応およびそれらに付随する業務の実施の為に使われます。お客様の個人情報は、その秘密が保持されるようP&Gグループのデータベースに保管され、ご本人の同意を得ずに外部機関に対してそれらの情報の交換・売買・共有を行うことはありません。ただし、前述の業務を代行者に委託するために、弊社は業務代行者へ業務遂行に必要な最低限の個人情報を開示する場合があります。業務代行者は、開示された個人情報を、弊社から委託した内容を超えて使用することを禁じられており、また情報を適切に取り扱います。なお、弊社プライバシーポリシー詳細はこちらでご覧いただけます。

<http://www.pg.com/privjp> (PC専用)

## English

Welcome to Oral-B!

Before operating this toothbrush, please read these instructions and save this manual for future reference.

### IMPORTANT

- Periodically check the cord for damage. If cord is damaged, take the charging unit to an Oral-B Service Centre. A damaged or non-functioning unit should no longer be used. Do not modify or repair the product. This may cause fire, electric shock or injury.
- This product is not intended for use by children under age three. Children from 3 to 14 years and persons with reduced physical, sensory or mental capabilities or lack of experience and knowledge can use the toothbrush, if they have been given supervision or instruction concerning use of the appliance in a safe way and understand the hazards involved.
- Cleaning and maintenance shall not be performed by children.
- Children shall not play with the appliance.
- Use this product only for its intended use as described in this manual. Do not use attachments which are not recommended by the manufacturer.

### WARNING

- If the product is dropped, the brush head should be replaced before the next use even if no damage is visible.
- Do not place the charger in water or liquid or store where it can fall or be pulled into a tub or sink. Do not reach for it when fallen into water. Unplug immediately.
- Do not disassemble the product except when disposing of the battery. When taking out the battery for disposal of the unit, use caution not to short the positive (+) and negative (-) terminals.
- When unplugging, always hold the power plug instead of the cord. Do not touch the power plug with wet hands. This can cause an electric shock.
- If you are undergoing treatment for any oral care condition, consult your dental professional prior to use.

### Description

- A Brush head (depending on model/ interchangeable)
- B On/off switch
- C Handle
- D Charging unit

### Specifications

For voltage specifications please refer to the bottom of the charging unit.

### Connecting and charging

Your toothbrush has a waterproof handle, is electrically safe and designed for use in the bathroom.

- Plug the charging unit (D) into an electrical outlet and place the handle (C) on there (1). For voltage specifications refer to the bottom of the charging unit.
- A full charge can take up to 16 hours and enables up to 5 days of regular brushing (twice a day, 2 minutes).

- For everyday use, the handle can be stored on the plugged-in charging unit. There is no risk of overcharging.

### Battery maintenance

To maintain the maximum capacity of the rechargeable battery, unplug the charging unit and discharge the handle by regular use at least every 6 months.

### Using the toothbrush

Wet brush head and apply any kind of toothpaste. To avoid splashing, guide the brush head to your teeth before switching the appliance on (2).

When using one of the rotating brush heads guide the brush head slowly from tooth to tooth, spending a few seconds on each tooth surface (3).

When using the TriZone brush head place the toothbrush bristles against the teeth at a slight angle towards the gumline. Apply light pressure and start brushing in back and forth motions, just like you would do with a manual toothbrush.

Start brushing the outsides, then the insides, finally the chewing surfaces. Brush at least 2 minutes to thoroughly remove plaque. Press the on/off switch to turn off.

### Individual brush heads

Oral-B offers you a variety of brush heads which are available in stores that sell Oral-B products. Below brush heads are interchangeable and compatible with your Oral-B handle.

#### The Oral-B Precision Clean brush head



cups each tooth with a curved bristle trim and reaches deep between teeth at the same time.

#### The Oral-B FlossAction brush head



effectively cleans your teeth, clean along the gumline and in hard-to-reach areas such as behind teeth.

#### The Oral-B ProWhite brush head



features a dentist-inspired polishing cup to remove surface stains from coffee, tea and tobacco for effective brightening.

Please note that children under 12 years old should not use the Oral-B ProWhite brush head.

Our dynamic TriZone brush head can be used with all common brushing techniques.

#### The Oral-B TriZone brush head



features triple zone cleaning action for outstanding plaque removal, even in between teeth.

We do not recommend using the Oral-B FlossAction or Oral-B ProWhite brush head with braces. You may use the Oral-B Ortho brush head, specifically designed to clean around braces and wires.

All brush heads feature light blue INDICATOR® bristles to help you monitor brush head replacement need (3.a). With thorough brushing, twice a day for two minutes, the blue color will fade halfway approximately within 3 months (3.b), signaling it is time to change the brush head. If the bristles splay before the colour recedes (3.c), you are exerting too much pressure on teeth and gums.

During the first days of using the toothbrush, your gums may bleed slightly. In general, bleeding should stop after a few days. Should it persist after two weeks, please consult your dentist or dental hygienist.

### Cleaning

After use, rinse the brush head for several seconds under running water with the handle switched on. Switch off and remove the brush head. Rinse both parts separately under running water and wipe them dry. From time to time, also clean the charging unit with a damp cloth (4).

Subject to change without notice.

### Environmental notice

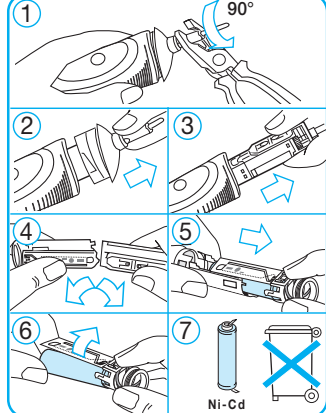
This product contains rechargeable batteries. In the interest of protecting the environment, please do not dispose of the product in the household waste at





the end of its useful life. Disposal can take place at a Braun Oral-B Service Centre or at appropriate collection points provided in your country.

However, if you prefer to dispose of the battery yourself, open the handle as shown below:



**Caution! Opening the handle will destroy the appliance and invalidate the guarantee.**

### Guarantee

We grant 1 year guarantee on the product commencing on the date of purchase (Guarantee period may differ in different country). Within the guarantee period we will eliminate, free of charge, any defects in the appliance resulting from faults in materials or workmanship, either by repairing or replacing the complete appliance as we may choose.

This guarantee extends to every country where this appliance is supplied by Braun or its appointed distributor. This guarantee does not cover: damage due to improper use, normal wear or use, especially regarding the brush heads, as well as defects that have a negligible effect on the value or operation of the appliance. The guarantee becomes void if repairs are undertaken by unauthorised persons and if original Braun parts are not used.

To obtain service within the guarantee period, hand in or send the complete appliance with your sales receipt to an authorised Braun Oral-B Service Centre.

**Charger type 3757**  
**Handle type 3709**

96186133/IV-13  
Japan/GB