

BRAUN

Oral-B



Charger Type 3757

Handle Type 3709

取扱説明書

保証書付

ご使用前に必ずお読みのうえ、正しくご使用ください。

巻末に保証書が添付されておりますので、大切に保管してください。



91283901

Internet:

www.oralb.com

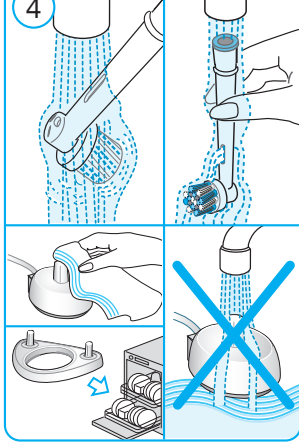
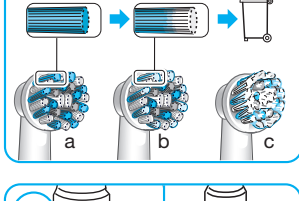
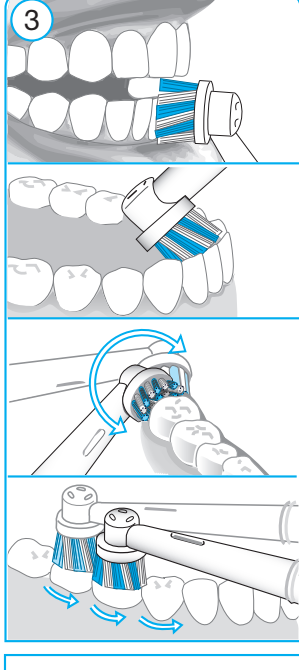
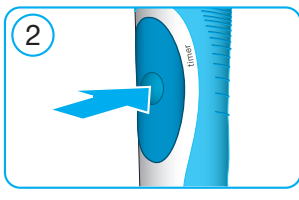
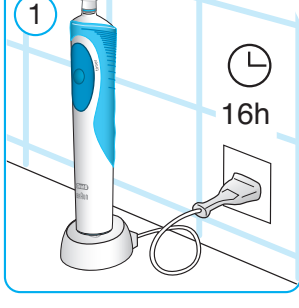
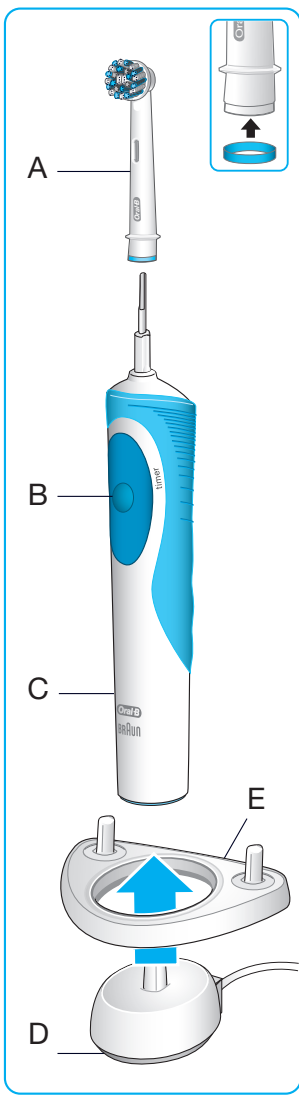
www.braun.com

www.service.braun.com

Braun GmbH
Frankfurter Straße 145
61476 Kronberg/Germany

Charger Type 3757
Handle Type 3709

91283901/II-17
JP/EN


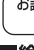


ブラウン オーラルBは、お客様に安全で効果的に全く新しい歯みがきを体験して頂けるよう細心の注意をもって作られています。

安全上のご注意




- ご使用の前に、この「安全上のご注意」をよくお読みのうえ、正しくお使い下さい。
- ここに示した注意事項は、製品を安全に正しくお使い頂き、あなたや他の人々への危害や損害を未然に防止するためのものです。また、注意事項は、危険の度合いを明示するために、次のように区分しています。

いずれも安全に関する重要な内容ですので、必ず守ってください。








-  **警告：** 人が死亡又は重傷を負う可能性が想定される内容。
-  **注意：** 人が傷害を負う可能性及び物的損害の発生が想定される内容。

お読みになった後は、お使いになる方がいつでも見られるところに必ず保管してください。





■絵表示の例


-  △記号は、警告・注意を促す内容があることを告げるものです。図中に具体的な注意内容(左図の場合は感電注意)が描かれています。
-  ⊘記号は、禁止行為であることを告げるものです。図中や近くの箇所に具体的な禁止内容(左図の場合は分解禁止)が描かれています。
-  ●記号は、行為を強制したり指示したりする内容を告げるものです。図中に具体的な指示内容(左図の場合は電源プラグをコンセントから抜く)が描かれています。

⚠ 警 告

	●交流100～110V以外では使用しない。 火災・感電の原因となります。
	●電源コードを傷付けたり、無理に曲げたり、引っ張ったり、ねじったり、たばねたり、高温部に近づけたり、重い物を載せたり、挟み込んだり、加工したりしない。 電源コードが破損し、火災・感電の原因となります。
	●電源コードや電源プラグが傷んだり、コンセントの差込みが緩いときは使用しない。 感電・ショート・発火の原因になります。
	●改造はしない。また修理技術者以外は、分解・修理をしない(製品の廃棄の際に充電電池を取り出すときを除く)。 火災・感電・けがの原因となります。修理はお買い上げの販売店又はブラウンリペアセンターにご相談ください。
	●電源プラグや充電器を水につけたり、水をかけたりしない。また、水中に落下するようなおそれのある位置に設置しない。 ショート・感電・発煙・発火・漏電火災等や故障のおそれがあります。
	●電源プラグや充電器を浴室、シャワー室のような湿気の多い場所では使用しない。 ショート・感電・発煙・発火・漏電火災等や故障のおそれがあります。
	●濡れた手で電源プラグをコンセントから抜き差ししない。 感電やけがをすることがあります。
	●お手入れの際は必ずスイッチを切り、電源プラグをコンセントから抜く。また、充電器を水中に落とした場合も、水中の充電器に触れず、すぐに電源プラグを抜く。 感電やけがをすることがあります。
	●異常・故障時には、直ちに使用を中止する。 そのまま使用すると火災・感電・けが故障に至るおそれがあります。直ちにスイッチを切り、電源プラグや乾電池を抜いて、ブラウンリペアセンターへ点検・修理を依頼してください。
	●電源プラグ使用の際は、必ず電極部の水を完全に拭き取る。 ショート・感電・発煙・発火・漏電火災等や故障のおそれがあります。

⚠ 注 意

	●子どもだけで使わせたり、お手入れをさせたりしない。また、子どもの手の届くところに置かない。 事故やけがのおそれがあります。子どもや介助が必要な方が使用する際は、必ず保護者や責任者の監督下でお使いください。
	●本製品を3歳未満の子供に使用しない。
	●歯みがき以外の目的には使用しない。 製品の消耗を早め、事故の原因になります。
	●電源プラグに金属、ほこり、水滴等を付着させない。 ショート・感電・発煙・発火・漏電火災等や故障のおそれがありますので定期的に掃除してください。
	●歯ぐきにブラシやノズルを強く当てすぎない。 歯ぐきを傷める事があります。歯槽膿漏のひどい人などは歯科医にご相談ください。
	●廃棄時に充電電池を取り出す際は⊕⊖端子をショートさせない。
	●ご使用の前にブラシやノズルにガタツキや変形がないか確認する。 歯ぐきや口唇を傷つけることがあります。
	●製品を落としたりした場合、外見上破損が見られなくても、ブラシやノズルを交換する。 歯みがき中に破損して口腔内にケガをするおそれがあります。
	●歯科治療中、または義歯を使用している場合は、使用の前に歯科医に相談する。
	●本体又は充電器の開口部にもものを差し込まない。
	●本体ハンドル下部の白い点は押ししたり、とがったもので突かない。 ハンドル内に水が入るのを防ぎ、ハンドル内に万が一水蒸気が生じた場合に外部に逃がす役目があります。
	●ブラウン オーラルB正規品以外の充電器や付属品は使用しない。
	●電源プラグを抜くときは、電源コードを持たずに必ず先端の電源プラグを持って引き抜く。 感電やショートして発火し、火災に至ることがあります。
	●本製品は「屋内用」です。
	●充電器使用時以外は、電源プラグをコンセントから抜く（長期不在の場合等は特に注意）。 けがや火傷、絶縁劣化による感電や漏電火災の原因になります。

 子供が本製品を遊びに使わないよう、お気をつけください。

 本製品は個人用です。歯科医等で複数の患者に使用することは避けてください。

各部の名称

- (A) ブラシヘッド(ブラシヘッドの種類は、モデルによる。)
- (B) ON/OFFスイッチ
- (C) 本体
- (D) 充電器
- (E) ブラシホルダー(一部のモデルにのみ搭載)

仕様

電源	充電式
充電時間	16時間
定格	AC100～110V. 50-60Hz. 0.9W
反転数	反転数約7,600回／分
寸法	本体:直径32×高さ185mm(本体のみ) 充電器:幅46.5×奥行63.5×高さ24.5mm
質量	115g(本体)・118g(充電器)
付属品	D12013T/TE:やわらか極細毛ブラシ、充電器 各1個 D12013F:歯間ワイパー付ブラシ、充電器 各1個 D12013W/D12013WEE:ホワイトニングブラシ、充電器 各1個

◆電気仕様については、充電器に記載されている表記をご覧ください。

接続・充電のしかた

歯ブラシ本体は防滴仕様となっており、浴室でも安全にお使いいただけます。ただし、本体内部に水が入らないようにご注意ください。故障の原因になります。

- 本体(C)を充電器(D)に装着し、電源プラグをコンセントに差し込むと充電が始まります。充電の完了には16時間かかり、フル充電した状態で最大5日間ブラッシングすることができます(1日2回、各2分間使用した場合)。



電源プラグを抜くときは、電源コードを持たずに、必ず先端の電源プラグを持って引き抜いてください。感電やショートして発火することがあります。

- 毎日ご使用になる場合は、本体を充電器に置いて保管できます。過充電の恐れはありません。
- 本体の充電電池の寿命を長持ちさせるため、以下の放電(1)・充電(2)作業を6ヶ月ごとに行うことをお勧めします。
 - (1)完全に充電がなくなるまで使用します。
 - (2)完全に電力がなくなったら、本体を充電器に戻し、改めてフル充電してください。



充電される際は必ず電源プラグの電極部の水分を完全に拭き取ってください。火災・発煙等の原因となります。

使いかた

ブラシを濡らして歯みがき粉をつけてからお使いください。手磨き同様にどんな種類の歯みがき粉もご使用になれます。また、水しぶきが飛び散らないように、ブラシを口の中に入れ、歯に当てた後に本体のスイッチ(B)を押してください。

効果的な磨きかた

〈丸型回転ブラシ〉

- ブラシを軽く歯にあて、ゆっくり一本ずつ移動させます。
- ブラシヘッドをそれぞれの歯ごとに数秒ずつあててください。

〈スイングブラシ〉

- スイングブラシを使用するときには、毛先を歯ぐきの方向に若干傾かせながら歯に軽くおし当て、手磨きブラシで磨くように、前後に動かしながら磨きます。

〈丸型回転ブラシ・スイングブラシ共通〉

- どのブラシを使用する際も、まず歯の外側から始めて、内側に移り、最後に歯の噛み合わせ部分を磨きます。口腔内を4分割した部分をそれぞれ均等に磨きます。
- 約2分間のブラッシングで、歯と歯ぐきの歯垢を効果的に除去することが出来ます。
- 強く押しつけたり、こすったりせず、軽くブラシをあてるようにしてください。歯科医に、あなたの歯にあった正しいブラッシングのしかたを相談してみるのもお勧めです。



ご使用前に歯ブラシにガタツキや変形がないか確認してください。歯ぐきや口唇を傷つけることがあります。

本製品の使い始め2～3日の間、歯ぐきから出血することがありますが、通常2～3日で止まります。もし出血が続くようでしたら、使用を中止して歯科医にご相談ください。

〈タイマー〉

(一部のモデルにのみ搭載)

2分間タイマー

歯科医推奨の2分間ブラッシングが終了すると、短めのシグナル音でお知らせします。

プロフェッショナルタイマー

口腔内を4分割した部分を均等に磨きやすいよう、30秒ごとに短めのシグナル音で次の部位に移るタイミングをお知らせします。歯科医推奨の2分間ブラッシングが終了すると、長めのシグナル音でお知らせします。

ブラシについて

ブラウン オーラルBは、ブラウン オーラルB電動歯ブラシに使用できる様々な替えブラシをご用意しております。

丸型回転ブラシは、1本1本の歯を丁寧に磨き上げます。

〈やわらか極細毛ブラシ〉



歯の表面をしっかりと磨ける毛先と、歯ぐきのキワをやさしく磨ける極細毛のコンビネーションで、すみずみまでスッキリやさしく磨けます。

〈マルチアクションブラシ〉



オーラルB最新型ブラシヘッド。角度のついた毛先が歯垢を浮かせて取り除きます。

〈ベーシックブラシ〉



歯や歯ぐきをまもりながらしっかりとやさしく磨きます。歯の1本1本を包み込むようにして、すみずみまで磨き上げます。

〈歯間ワイパー付ブラシ〉



歯と歯ぐきの境目や歯と歯の奥まで入り込み、しつこい汚れまでしっかりきれいに磨き取ります。

〈ホワイトニングブラシ〉



歯科医発想の美白ラバーカップが、コーヒーやお茶、タバコの着色汚れを擦り取り、自然な白い歯に磨き上げます。12歳以下のお子様の歯みがきにはホワイトニングブラシをご使用にならないでください。

注意：歯列矯正器を装着されている場合には、歯間ワイパー付ブラシ、ホワイトニングブラシのご使用をお勧めしません。

最適なブラッシングのために〈ブラシ交換〉

ブラウンオーラルBのブラシは、青色の毛の部分の交換時期をお知らせします。正しい方法で1日2回2分間のブラッシングをしていると約3ヶ月で青色の毛先が白く変色しますので、ブラシの交換の目安にしてください(図③-b)。毛先が白く変色する前に、毛先が広がってしまった場合は、歯や歯ぐきに強く押し付けている可能性があります(図③-c)。

ご使用後のお手入れのしかた

ブラッシング後は、電源をつけたまま流水でブラシをよくすすぎます。その後、電源を切ってからブラシヘッドや付属品を取り外し、別々に流水ですすいだ後水気を拭き取って装着しなおしてください（図④）。なお、お手入れ中は充電器から取り外してください。充電器は湿らせた布でのお手入れのみとし、食器洗い機や水の中に入れることは絶対におやめください。



充電器は、水につけたり、水をかけたりしないでください。ショート・感電の恐れがあります。お手入れの際は、必ず電流プラグをコンセントから抜いておいてください。ぬれた手で抜き差ししないでください。

◆本書の内容は予告なしに変更されることがあります。

非正規品ブラシヘッド(替えブラシ)使用に関して

ブラウン オーラルBのものではないブラシヘッドを使用したことが電動歯ブラシの故障理由として考えられるときは、ブラウン オーラルBの保証書は無効となりますのでご注意ください。ブラウン オーラルBは、非正規品のブラシヘッドの使用をお勧めしません。

- ブラウン オーラルBは、非正規品のブラシヘッドの品質に関して全く関知していません。したがって、非正規品のブラシヘッドを使用した場合は、ブラウン オーラルB電動歯ブラシ購入時にお約束したブラッシングの性能に関しても保証することができません。
- ブラウン オーラルBは、非正規品のブラシヘッドがブラウン オーラルB電動歯ブラシ本体にきちんと装着できるか保証することができません。
- ブラウン オーラルBは、非正規品のブラシヘッドを使用した場合の、長期にわたって電動歯ブラシ本体に与える影響を予測できません。

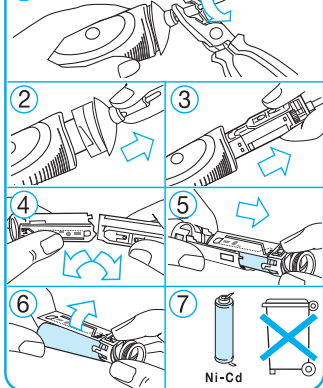
全てのブラウン オーラル替えブラシには、オーラルBロゴが印刷されており、ブラウン オーラルBの高い品質基準をクリアしています。ブラウン オーラルBは、替えブラシや本体部品を他のブランド名のもとで販売することはありません。

廃棄時の充電式電池の取り出し

注意:製品の廃棄以外の目的では絶対に本体を分解しないでください。修復は不可能になり、保証対象外になります。

ご使用済みの製品は、スイッチオン状態にて動作しなくなるまで完全に電池を使いきった後、以下図の手順で本体を分解して充電式電池を取り出し、お住まいの地域の規則に従って処理してください。

◆本書の内容は予告なしに変更されることがあります。



- ①ペンチでしっかりシャフトの先を挟み、半時計まわりに90度（うごかなくなるまで）回してください。
- ②シャフトを含む上部が本体からはずれます。
- ③モーターと電池が組み込まれた内部部品を引き出してください。
- ④ケガをしないように十分に注意して、モーター部分と円筒形をした本体（電離部分）を切り放します。
- ⑤本体から、電池とプリント基板を外します。
- ⑥電池からプリント基板を外してください。
- ⑦取り外した使用済み電池は、リサイクルボックスを設置している最寄りの協力店、または回収窓口へお持ちください。

製品を廃棄する時のお願い



充電式電池リサイクルにご協力を



警告

●製品を廃棄するとき以外は絶対に分解しない。

火災・感電・けがの原因になります。

この製品には、ニッケルカドミウム電池を使用しております。ニッケルカドミウム電池はリサイクル可能な貴重な資源です。ご使用済みの製品を廃棄する際は、必ず電源プラグをコンセントから抜き、スイッチオン状態にて製品が動作しなくなるまで完全に放電させた後、製品の取扱説明書に従って充電式電池をはずしてください。取り出した廃棄電池はプラス・マイナス端子をショートさせないよう十分注意し、小形二次電池リサイクル協力店にお持ちください。

最寄りのリサイクル協力店について

詳細は、一般社団法人JBRCのホームページをご参照ください。

<http://www.jbrc.com>

※ここに書かれている内容は予告なく変更されることがあります。

保証とアフターサービス

1. 保証書について

●保証書はこの取扱説明書の巻末についておりますので、必ず「販売店名」と「お買い上げ日」が記入されていることをお確かめになり、保証内容をよくお読みの後、大切に保管してください。

●メーカー保証期間はお買い上げ日から1年間です。

●消耗品、付属品は保証対象外です(保証対象部分は保証書に記載されています)。

2. 修理のご依頼について

●ご使用中に異常、または故障が生じた場合は直ちに使用を中止し、ブラウンリペアセンターまたはお買い上げの販売店に点検修理をご依頼ください。

●保証期間中は、「販売店名」と「お買い上げ日」が記入されている保証書を提示の上、お申し付けください。

●保証期間が過ぎているときは、修理によって機能が維持できる場合は、お客様の希望により有料にて修理させていただきます。

3. 補修用性能部品の保有期間について

●本製品の補修用性能部品は製造終了後、6年間保有しております。補修用性能部品とは、その製品の機能を維持するために必要な部品です。

4. 充電電池について

●取扱説明書に従った充電をしても使用時間が著しく低下する場合は、電池の寿命である可能性がございますのでお買い上げの販売店またはブラウンリペアセンターにご相談ください。寿命による充電電池交換は有料修理になります。廃棄時以外は電池を取りはずさないでください。

5. アフターサービスについて

●ご不明な点やご相談は、お買い上げの販売店またはブラウンお客様相談室へお問い合わせください。

ブラウン製品サービス窓口について

プロクター・アンド・
ギャンブル・ジャパン株式会社

▶製品全般についてのお問い合わせ・ご相談は.....

ブラウンお客様相談室

0120-136343

受付時間 9:00～17:30(祝日を除く月～金)

ホームページからもご相談いただけます。

<http://www.braun.com/jp>

▶修理のお問い合わせ・ご相談は.....

ブラウンリペアセンター

049-281-2033

受付時間 9:30～12:30/13:30～17:30

(祝日を除く月～金)

〒350-0269

埼玉県坂戸市につさい花みず木5-7-3

ホームページからもご相談いただけます。

<http://braun-service.jp>

※ご注意：電話番号、受付時間等が変更になることがあります。

長年ご使用の電気製品の点検を!

愛情点検



**こんな症状は
ありませんか?**

- スイッチを入れても、時々運転しないことがある。
- 電源コードを折り曲げると通電したり、しなかったりする。
- 電源コードやプラグが異常に熱い。
- 運転中に異常な音、振動がする。
- 本体が変形していたり、コゲくさい臭いがする。
- 本体及び部品の変形・破損。
- 充電時間が長くなった。(あるいは、充電してもすぐ電気がなくなるように感じる)
- その他の異常・故障がある。

お 願 い

このような症状のときは、使用を中止し、故障や事故防止のため、スイッチを切り、コンセントから差し込みプラグをはずして、必ずブラウンリペアセンターまたはお買い上げいただいた販売店にご相談ください。そのままの使用は、故障や火災等の原因となるおそれがあります。

家電製品全般の安全使用について

(財)家電製品協会ホームページへ

<http://www.aeha.or.jp>

◆商品の仕様・外観・価格は予告なしに変更することがあります。

プライバシーについて

お客様から収集した個人情報はお客様からのお問い合わせやご依頼への対応およびそれらに付随する業務の実施の為に使われます。お客様の個人情報は、その秘密が保持されるようP&Gグループのデータベースに保管され、ご本人の同意を得ずに外部機関に対してそれらの情報の交換・売買・共有を行うことはありません。ただし、前述の業務を代行者に委託するために、弊社は業務代行者に業務遂行に必要な最低限の個人情報を開示する場合があります。業務代行者は、開示された個人情報を、弊社から委託した内容を超えて使用することを禁じられており、また情報を適切に取り扱います。なお、弊社プライバシーポリシー詳細はこちらでご覧いただけます。
<http://www.pg.com/privjp> (PC専用)

English

Welcome to Oral-B!

Before operating this toothbrush, please read these instructions and save this manual for future reference.

IMPORTANT

- Periodically check the cord for damage. If cord is damaged, take the charging unit to an Oral-B Service Centre. A damaged or non-functioning unit should no longer be used. Do not modify or repair the product. This may cause fire, electric shock or injury.
- Usage by children under age 3 is not recommended.
Toothbrushes can be used by children and persons with reduced physical, sensory or mental capabilities or lack of experience and knowledge, if they have been given supervision or instruction concerning use of the appliance in a safe way and understand the hazards involved.
- Cleaning and maintenance shall not be performed by children.
- Children shall not play with the appliance.
- Use this product only for its intended use as described in this manual. Do not use attachments which are not recommended by the manufacturer.

WARNING

- If the product is dropped, the brush head should be replaced before the next use even if no damage is visible.
- Do not place the charger in water or liquid or store where it can fall or be pulled into a tub or sink. Do not reach for it when fallen into water. Unplug immediately.
- Do not disassemble the product except when disposing of the battery. When taking out the battery for disposal of the unit, use caution not to short the positive (+) and negative (–) terminals.
- When unplugging, always hold the power plug instead of the cord. Do not touch the power plug with wet hands. This can cause an electric shock.
- If you are undergoing treatment for any oral care condition, consult your dental professional prior to use.
- This toothbrush is a personal care device and is not intended for use on multiple patients in a dental practice or institution.
- Replace brush (head) every 3 months or sooner if brush head becomes worn.

Description

- A Brush head (depending on model/ interchangeable)
- B On/off switch
- C Handle
- D Charging unit
- E Brush head holder (depending on model)

Specifications

For voltage specifications please refer to the bottom of the charging unit.

Connecting and charging

Your toothbrush has a waterproof handle, is electrically safe and designed for use in the bathroom.

- Plug the charging unit (D) into an electrical outlet and place the handle (C) on there (1).
- A full charge takes about 16 hours and enables up to five days of regular brushing (twice a day, 2 minutes).
- For everyday use, the handle can be stored on the plugged-in charging unit. There is no risk of overcharging.

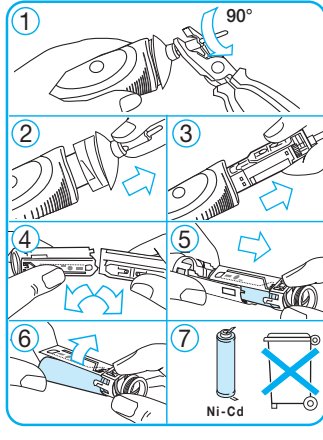
Battery maintenance

To maintain the maximum capacity of the rechargeable battery, unplug the charging unit and discharge the handle by regular use at least every 6 months.

Brushing technique

- Wet brush head and apply any kind of toothpaste. To avoid splashing, guide the brush head to your teeth

However, if you prefer to dispose of the battery yourself, open the handle as shown below:



Caution! Opening the handle will destroy the appliance and invalidate the guarantee.

Guarantee

We grant 1 year guarantee on the product commencing on the date of purchase (Guarantee period may differ in different country). Within the guarantee period we will eliminate, free of charge, any defects in the appliance resulting from faults in materials or workmanship, either by repairing or replacing the complete appliance as we may choose.

This guarantee extends to every country where this appliance is supplied by Braun or its appointed distributor. This guarantee does not cover: damage due to improper use, normal wear or use, especially regarding the brush heads, as well as defects that have a negligible effect on the value or operation of the appliance. The guarantee becomes void if repairs are undertaken by unauthorised persons and if original Braun parts are not used.

To obtain service within the guarantee period, hand in or send the complete appliance with your sales receipt to an authorised Braun Oral-B Service Centre.

Warranty replacement brush heads

Oral-B warranty will be voided if electric rechargeable handle damage is found to be attributed to the use of non-Oral-B replacement brush heads. Oral-B does not recommend the use of non Oral-B replacement brush heads.

- Oral-B has no control over the quality of non-Oral-B replacement brush heads. Therefore, we cannot ensure the cleaning performance of non-Oral-B replacement brush heads, as communicated with the electric rechargeable handle at time of initial purchase.
- Oral-B cannot ensure a good fit of non-Oral-B replacement brush heads.
- Oral-B cannot predict the long-term effect of non-Oral-B replacement brush heads on handle wear.

All Oral-B replacement brush heads carry the Oral-B logo and meet Oral-B's high quality standards. Oral-B does not sell replacement brush heads or handle parts under any other brand name.

無料修理規定

1. 取扱説明書、本体添付ラベル等の注意書に従った使用状態で、保証期間内に故障した場合には、無料にて修理をさせていただきます。
2. 保証期間内に無料修理をお受けになる場合には、製品と保証書をご持参、ご提示のうえ、お買い上げ販売店またはブラウンリペアセンターにお申し付けください。
3. ご転居の場合は、事前にお近くの販売店、またはブラウンリペアセンターにご相談ください。
4. ご贈答などで、本保証書に記入してあるお買い上げ販売店に修理がご依頼できない場合には、ブラウンリペアセンターにご相談ください。
5. 保証期間内でも次の場合は有料修理になります。
 - 使用上の誤り及び不当な修理や改造による故障ならびに損傷。
 - お買い上げ後の移動、輸送、落下等による故障ならびに損傷。
 - 火災、地震、水害、落雷、その他の天災地変、異常電圧、指定外の使用電源（電圧や周波数）等による故障ならびに損傷。
 - 一般家庭以外（業務用等での長時間利用等）に使用された場合の故障ならびに損傷。
 - 保証書の提示がない場合。
 - 保証書にお買い上げの年月日、お客様名、販売店名の記入または販売店から発行される同等の証明書のない場合、あるいは字句を書き換えられた場合。
 - 消耗品の磨耗や損傷。
 - 当社が認可していない店舗等で修理を行った場合。
 - 当社正規品以外の付属品を使用した場合。
6. 保証書は再発行いたしませんので紛失しないよう大切に保管してください。

修理メモ

※この保証書は、本書に明示した期間、条件のもとにおいて無料修理をお約束するものです。従ってこの保証書によって、保証を発行している者（保証責任者）、およびそれ以外の事業者に対するお客様の法律上の権利を制限するものではありません。保証期間経過後の修理について不明の場合は、お買い上げの販売店またはブラウンリペアセンターにお問い合わせください。

ブラウン オーラルB
充電式電動歯ブラシ 保証書

持込
修理

本書は、無料修理規定の内容で無料修理を行うことをお約束するものです。お買い上げの日から下記期間中に故障が発生した場合は本書をご提示のうえ、お買い上げの販売店に修理をご依頼ください。お客様にご記入いただいた保証書の記載内容は、保証期間内のサービス活動及びその後の安全点検活動のために利用させていただく場合がございますので、ご了承ください。

品 名	電動歯ブラシ
型 番	D12013T/D12013TE D12013F D12013W D12013WEE
保 証 内 容	対象部分 本体／充電器 (但し替えブラシは除く)
	期間(お買い上げの日より) 1 年
お買い上げ日	年 月 日
お 客 様 ご 芳 名	
ご 住 所	
販売店・住所	

(販売店名及びお買い上げ日の記入なきものは無効です。)

プロクター・アンド・
ギャンブル・ジャパン株式会社

BRAUN
D12013T/D12013TE
D12013F
D12013W/D12013WEE