

BRAUN

ブラウン ヘアパーフェクト HC 50N HC 20N

使用説明書／保証書付

ご使用前に必ずお読みの上、
正しくご使用ください。この
使用説明書には保証書が
添付されておりますので、
大切に保管してください。

HC 50N

HC 20N



Hair Perfect

ブラウン製品をお使いになる前に

- ブラウン製品をお買い上げいただき誠に有り難うございます。弊社の製品は、品質・機能・デザインすべてにおいて最高基準を満たすように設計しております。新しいブラウン製品をお楽しみください。
- 本製品の機能を十分にご理解いただき、より効果的にご利用いただくために、この使用説明書をご使用前に必ずお読みください。
- この使用説明書は、お読みになられた後は保管してください。

ご注意・お手入れの仕方

- ヘアカット刃に変形、破損がないことを確認してください。もしも、変形や破損が生じた場合は決してご使用にならないでください。その状態でのご使用はお肌を傷つける事にもなり場合によっては非常に危険です。
- 浴槽など湿気の多い場所に放置しないでください。
- 本体の汚れはシンナーやベンジン、アルコールなどでは拭かないでください。
- 本体、ヘアカット刃は絶対に水に浸けたり、水をかけたり、水洗いはしないでください。感電、ショート恐れがあります。

注意

- 部品の交換や改造は感電の危険がありますので、絶対に行わないでください。
- ご使用中は、お煙草から離して(距離をもって)ください。
- お子様の手の届かないところでご使用ください。

安全上のご注意

- ご使用の前に、この「安全上のご注意」をよくお読みのうえ、正しくお使いください。
- ここに示した注意事項は、製品を安全に正しくお使いいただき、あなたや他の人々への危害や損害を未然に防止するためのものです。また、注意事項は、危害や損害の大きさと切迫の程度を明示するために、「警告」「注意」に区分しています。

いずれも安全に関する重要な内容ですので、必ず守ってください。

警告:人が死亡または重傷を負う可能性が想定される内容。

注意:人が障害を負う可能性及び物的損害の発生が想定される内容。

■絵表示の例



⊘記号は、禁止行為であることを告げるものです。図の中や近傍に具体的な禁止内容（左図の場合は分解禁止）が描かれています。



●記号は、行為を強制したり指示したりする内容を告げるものです。（左図の場合は一般的表示）

⚠ 警告



- 改造はしない。また、修理技術者以外の方は、分解したり修理をしない。火災・感電・けがの原因となります。修理はお買い上げの販売店またはブラウンお客様相談室、ブラウンリペアセンターにご相談ください。



- お手入れの際は必ず電源プラグをコンセントから抜く。また、濡れた手で抜き差ししない。感電やけがをすることがあります。



- 専用コードを傷つけたり、無理に曲げたり、引っ張ったり、ねじったり、たばねたり、重い物を載せたり、挟み込んだり、加工したりしない。
専用コードが破損し、火災・感電の原因となります。

- 交流100V以外では使用しない。
火災・感電の原因となります。

- 専用コードや電源プラグが傷んだり、コンセントの差し込みが緩いときは使用しない。
感電・ショート・発火の原因になります。



- 本製品は必ず乾いた状態で使用する。水洗いをしたり、水をかけたりしない。



- 交流式としての使用の際は浴室など水のかかるところや、湿気の多いところでは使用しない。
感電する場合があります。

⚠ 注意



- 本体側プラグにピンやごみを付着させない。
感電・ショート・発火の原因になります。

- 刃は強く押さえない。
破損して肌を傷つけることがあります。



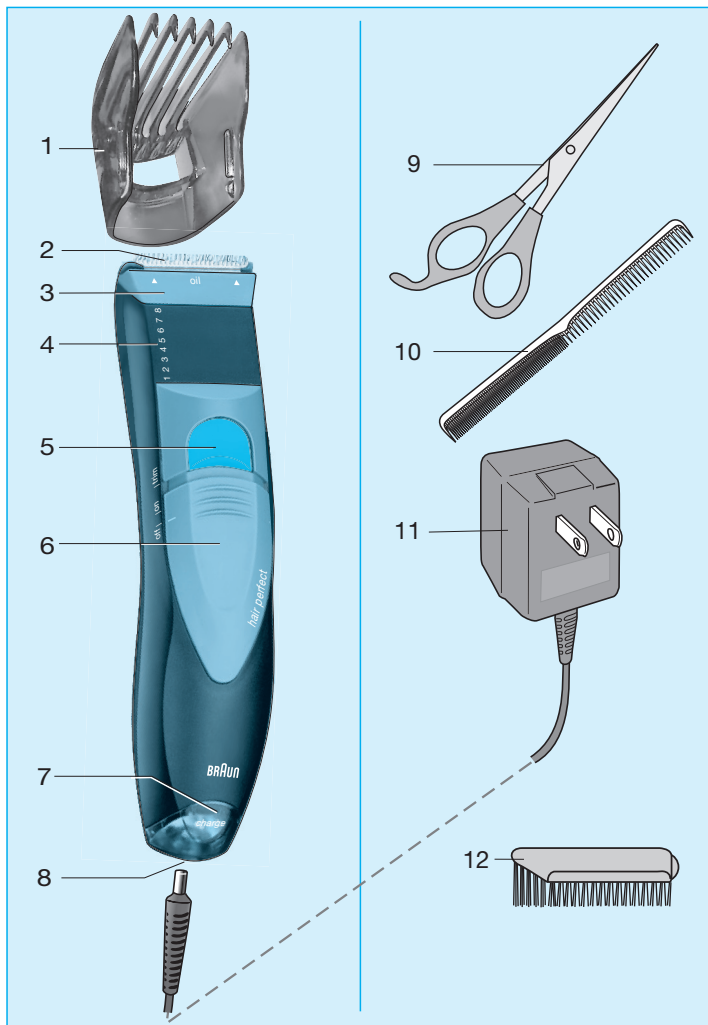
- 使用の前に刃の破損や変形がないか確認する。
肌を傷つけることがあります。

- 電源プラグを抜くときは、専用コードを持たずに必ず先端の電源プラグを持って引き抜く。
感電やショートして発火することがあります。



- 使用時以外は電源プラグをコンセントから抜く。
けがや火傷、絶縁劣化による感電・漏電火災の原因になります。

お読みになった後は、お使いになる方がいつでも見られるところに必ず保管してください。



ヘアパーフェクト各部の名称

- 1.トリミング・アタッチメント
- 2.ヘアカット刃
- 3.カット刃取り外しボタン
- 4.長さ調整レベル

段階	1	2	3	4	5	6	7	8
毛の長さ 単位mm	4	7	10	13	16	19	22	25

- 5.長さ調整ボタン
- 6.スイッチ
- 7.充電表示ランプ (HC50Nのみ)
- 8.ソケット

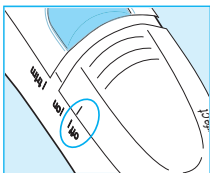
付属品

- 9.はさみ
- 10.くし
- 11.専用コード
- 12.掃除用ブラシ
 - ポーチ
 - ケーブル
 - オイル

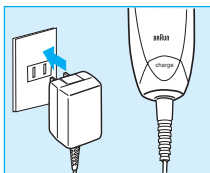
仕様

定 格	電源方法	HC50N:充電交流式 HC20N:交流式	充電時間	8時間 (HC50Nのみ)
	使用電池	ニッケル水素電池 (HC50Nのみ)	消費電力	7W
	定格電圧 AC100V			
本体質量	HC50N 150g	HC20N 125g		
外形寸法	185×45×38mm (h×w×d)			

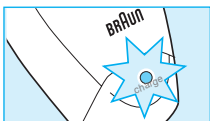
充電の仕方(HC50Nのみ)



スイッチを〈OFF〉にする。



コードを本体底部のソケットに差し込み、アダプターをコンセントに接続する。約8時間充電を行ってください。1回のフル充電で約30分ご使用いただけます。(8時間以上充電しても本体に支障はありません)



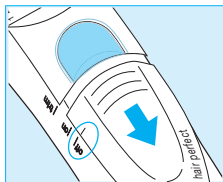
充電表示ランプは通電中点灯します。コードを接続したままでも、交流式としてもご使用いただけます。(コードを接続してすぐに作動しない場合はスイッチ〈OFF〉の状態です約1分間充電してください)

- 充電に最適な気温は15～35℃です。
- 充電電池の性能を最適な状態に保つためには、約6ヶ月毎に電池を最後まで使い切った後、また8時間の連続充電をすることをお勧めします。
- バッテリーの残量が少なくても、専用コードをHC50N本体とコンセントに接続することにより使用できます。

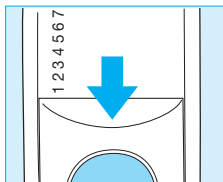
カット前の準備

- 髪の毛は清潔な状態でブラッシングを行い、乾いた状態でカットしてください。
(髪が濡れた状態ではご使用にならないでください)
- カットする際はカット部分に目線を合わせて行うと上手にできます。
- はじめてご使用になる場合は、カットは少しずつ行ってください。(カットのしすぎにご注意ください)
- カットはできるだけゆっくりと行ってください。(力まかせに早くカットすることはしないでください)
- 本体からカットした髪の毛が飛び散ったり、トリミング・アタッチメントに髪の毛が大量に付着した場合はトリミング・アタッチメントを取り外して掃除をしてください。
お手入れの仕方 (p.14)参照
- くしを併用しますとお好みに合わせて上手にカットできます。

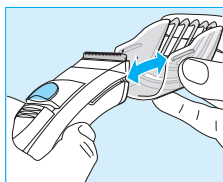
トリミング・アタッチメントの取り付け、取り外し方



スイッチを〈OFF〉にします。



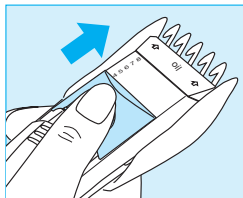
長さ調整ボタンを〈1〉のレベルに合わせます。



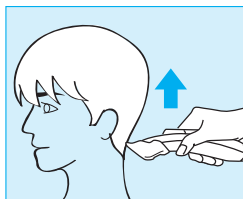
トリミング・アタッチメントを本体の両サイドのレール溝に合わせてカチッと音がするまで下に押し込みます。取り外すときはスイッチを〈OFF〉にし、長さ調整ボタンが〈1〉に設定されていることを確認後、スライドさせて外します。

トリミング・アタッチメントの使い方

用途: 刈り上げ、刈り込み、グラデーション (段つけ) に便利です。



長さ調整ボタンをスライドさせ、好みの長さに設定します。(下記長さレベル参照)



スイッチを〈ON〉にします。刃先を髪の毛に水平に当て、ゆっくりと髪の毛が生えている方向とは逆にカットします。

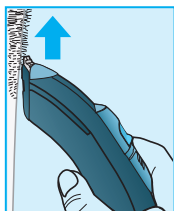
長さ調整

短いほうは、深く刈り込みなどを行う場合に便利です。長いほうは髪の毛のシルエットを整える (段をつける) 場合などに便利です。

短い		仕上がり				長い	
1	2	3	4	5	6	7	8 段階
4	7	10	13	16	19	22	25 mm

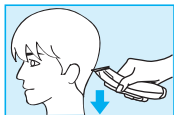
本体のみの使い方 (トリミング・アタッチメントなし)

用途: モミアゲ、襟足、グラデーション (段つけ) の調整などに便利です。



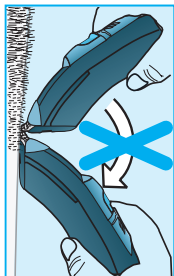
モミアゲ、襟足のカット

トリミング・アタッチメントを取り外した後にスイッチを〈ON〉にし、図のようにカットします。



グラデーション (段つけ) の調整

ヘアカット刃を頭皮に平行にして、ゆっくりと毛の生えている方向にカットします。



⚠ 注意

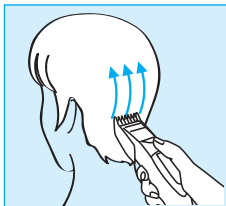
- ヘアカット刃は肌の上で横に滑らせないでください。肌を傷つけることがあります。
- 本体を肌に当てた状態で本体の角度を変えないでください。

はさみとくしの使い方

用途: 長い髪のカットや耳まわり、前髪をそろえるときなど、カットのアウトライン決定などに便利です。

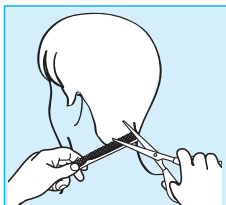
- 髪にくしを通して毛先をそろえてカットします。耳まわりなど髪が短い場所にくしを使わずにはさみでカットした方が上手にできます。はさみのかわりに本体を使用することもできますが、そのときはトリミング・アタッチメントを取り外してヘアカット刃でカットします。

上手な仕上げ方(例)



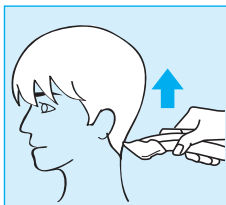
1.グラデーション(段つけ)をつけ、髪全体のシルエットを整えます。

- トリミング・アタッチメントを取り付け、長さ調整ボタンを4～8のレベルにお好みで合わせます。
- 髪の毛に平行してグラデーションを均等につけます。



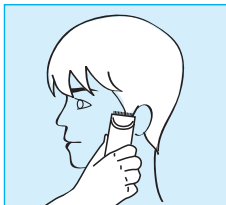
2.耳まわり、前髪、髪全体のアウトラインをとります。

- はさみとくしでアウトラインを決定します。



3.刈り上げ、刈り込みをします。

- トリミング・アタッチメントの長さ調整ボタンを1～3のレベルにお好みで合わせます。
- 長さを調整しながらカットします。



4.モミアゲ、襟足、グラデーションの仕上げをします。

- トリミング・アタッチメントを取り外し、ヘアカット刃で仕上げのカットをします。
- グラデーションが均等になるように微調整します。

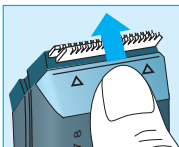
お手入れする前のご注意

お手入れの際は下記の点をご確認ください。

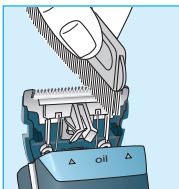
- トリミング・アタッチメントが外れていること。
- スイッチが〈OFF〉であること。
- 長さ調整レベルが〈1〉であること。

お手入れの仕方

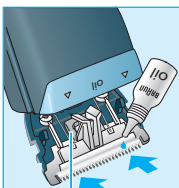
つねにより切れ味を保つために、ご使用後はトリミング・アタッチメントとヘアカット刃の掃除をしてください。



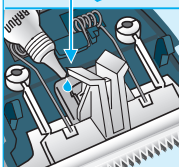
カット刃取り外しボタンを矢印の方向へ押してカット刃部分を
開き、軽くたたいて髪の毛を落とします。



付属の掃除用ブラシでカット刃と内部を掃除します。終わったら、
カット刃をカチッと音がするまで押し込み、もとに戻します。



図のようにカット刃にオイルを適量塗ります。



図の部分にオイルを適量落とします。

Ni-MH 充電式電池リサイクルにご協力を (HC50N)

- このマークの商品には、充電式電池（ニッケル水素電池）を使用しております。
- 充電式電池にはリサイクル可能な貴重な資源が使われております。
- ご使用済みの商品の廃棄に際しては、充電式電池を取り出し、リサイクルボックスを設置している最寄りの協力店または特定の回収窓口へお持ちください。

最寄りのリサイクル協力店について

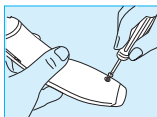
詳細は、有限責任中間法人JBRCのホームページをご参照ください。

・ホームページ：<http://www.JBRC.com>

本説明書は、予告なしに内容が変更される場合があります。電気仕様については、専用コードの印刷をご覧ください。

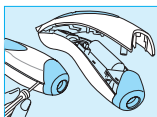
ニッケル水素電池の取り出し方法 (HC50N)

(製品廃棄以外には絶対に分解しないでください。修復不可能となります。)

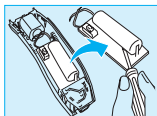


コードを電源から抜いてください。充電されているときは、止まるまでスイッチを入れて使い切ってください。

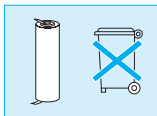
本体底部のネジを⊕ドライバーで外してください。



図のようにサイドにドライバーなどで本体両側のカバーを取り外してください。



お手持ちのドライバー等で基盤から電池の端子部分を折るなどして電池部分を取り外してください。



取り外した使用済電池は、リサイクルボックスを設置している最寄りの協力店または特定の回収窓口へお持ちください。

保証書とアフターサービス

1. 保証書について

- 保証書は製品に同梱されている使用説明書の巻末についておりますので、必ず「販売店名」「お買い上げ日」が記入されていることをお確かめになり、保証内容をよくお読みの後、大切に保管してください。
- 保証期間はお買い上げ日から1年間です。（但し、刃部・アタッチメント等の消耗部品は保証対象外です。）

2. 修理のご依頼について

ご使用中に異常または故障が生じた場合は直ちに使用を中止し、お買い上げの販売店に点検修理をご依頼ください。

- 保証期間中は・・・お買い上げの販売店に保証書を提示の上、お申しつけください。
- 保証期間が過ぎているときは・・・修理によって機能が維持できる場合はお客様の希望により有料修理させていただきます。

3. 補修用性能部品の保有期間について

本製品の補修用性能部品を製造後、6年間保有しております。補修用性能部品とは、その製品の機能を維持するために必要な部品です。

4. アフターサービスについてご不明な点やご相談は、お買い上げの販売店またはブラウンお客様相談室へお問い合わせください。

ブラウン製品サービス窓口について

製品全般についてのお問い合わせ等のご相談は
ブラウンお客様相談室

0120-13-6343

受付時間 9:00～12:30/13:30～17:30

(祝祭日を除く月～金)

ホームページからもご相談いただけます。

<http://www.braun.co.jp>

修理等については
ブラウンリペアセンター

〒143-0006 東京都大田区平和島6-1-1

東京流通センター物流ビルB棟 E3-4

03-5753-8802

受付時間 9:30～12:30/13:30～17:30

(祝祭日を除く月～金)

※ご注意:電話番号、受付時間などが変更になることがあります。

無料修理規定

1. 使用説明書、本体添付ラベル等の注意書に従った使用状態で保証期間内に故障した場合には、無償修理をさせていただきます。
2. 保証期間内に故障して無償修理をお受けになる場合には、商品と保証書をご持参、ご提示のうえ、お買い上げ販売店にお申しつけください。また、持ち込み修理の対象商品を直接ブラウンお客様相談室やブラウンリペアセンターに送付した場合の送料等はお客様負担となります。
3. ご転居の場合は事前にお買い上げの販売店またはブラウンお客様相談室にご相談ください。
4. ご贈答等で保証書に記入してあるお買い上げ販売店に修理がご依頼できない場合には、ブラウンお客様相談室にご相談ください。
5. 保障期間内でも次の場合には有料修理になります。
 - 使用上の誤り及び不当な修理や改造による故障ならびに損傷
 - お買い上げ後の移動、輸送、落下等による故障ならびに損傷
 - 火災、地震、水害、落雷、その他の天災地変、異常電圧、指定外の使用電源（電圧や周波数）等による故障ならびに損傷
 - 一般家庭以外（業務用等での長時間利用等）に使用された場合の故障ならびに損傷
 - 保証書の提示がない場合
 - 保証書にお買い上げの年月日、お客様名、販売店名の記入のない場合、あるいは字句を書き換えられた場合
 - 消耗部品の磨耗や損傷
 - ブラウンの認可していない人あるいは店舗で修理を行った場合
6. 保証書は日本国内においてのみ有効です。
7. 保証書は再発行いたしませんので紛失しないよう大切に保管してください。
8. This product has a 1-year limited warranty (excluding cutters & attachments). This warranty is valid only in Japan.

修理メモ

- ※ 保証書は、明示した期間、条件のもとにおいて無料修理をお約束するものです。従って保証書によって、保証を発行している者（保証責任者）、及びそれ以外の事業者に対するお客様の法律上の権利を制限するものではありませんので、保証期間経過後の修理について不明の場合は、お買い上げの販売店またはブラウンお客様相談室、ブラウンリペアセンターにお問い合わせください。
- ※ 保証期間経過後の修理・補修用性能部品の保有期間について詳しくは「保証書とアフターサービス」の項をご覧ください。