


# BRAUN

8595 

ブラウン  
アクティベーター  
8595

使用説明書／保証書付



# Activator

ご使用前に必ずお読みの上、  
正しくご使用ください。この  
使用説明書には保証書も添付  
されておりますので、大切に  
保存してください。

BS 8595

## ブラウン シェーバーをお使いになる前に……………

ブラウン シェーバーをお買い上げ頂き誠に有り難うございます。

本品の機能を十分にご理解いただき、より効果的にご利用いただくために、この使用説明書を必ずご使用前にお読みください。又、お読みになられたあとは保存してください。万一ご使用中にわからないことや不都合が生じた際にきつとお役に立ちます。

## より快適なシェービングのために……………

- シェーバーは洗顔前の肌の乾いた状態でのご使用をおすすめいたします。洗顔後のご使用は肌に水分が残って肌が膨張している事があり、深剃りを妨げる原因となる場合もございます。
- シェーバーを皮膚に直角に軽く当て、あいている手で皮膚を伸ばすようにして、ヒゲの生えている方向とは逆向きに剃りますと、より深剃りができます。
- シェービング後の掃除は出来る限り毎回行ってください。付属の「クリーン&チャージ」にセットするだけで、洗浄・充電が自動で行われ、毎日清潔でさわやかなシェービングをお楽しみいただけます。
- この使用説明書をよくお読みになり、それぞれの使用方法をお守りください。

ブラウン アクティベーター(シェーバーおよびクリーン&チャージ)は、最新の電子システムを搭載しています。これにより、優れた深剃りと快適さを保証するとともに、シェーバー自体を常に最適な状態に保ちます。

- ・このシステムは、世界中のどの電圧にも自動的に対応します。
- ・シェーバーの洗浄時期を感知し、3つの洗浄プログラムの中から自動的に最適なプログラムを選択します。
- ・シェーバーをクリーン&チャージへセットすると、シェーバーの充電レベルおよび電池寿命の状態に応じて、最適な方法で自動的に充電および放電を行います。
- ・シェーバー刃面に潤滑性を与えます。
- ・カセット刃および内刃の交換時期をお知らせします。

## ご注意

ブラウン アクティベーターは、低電圧対応システムを使用しています。部品の交換や改造は、感電の危険がありますので、絶対に行わないでください。

洗浄液のものを防ぐため、クリーン&チャージは、平らで安定した所に設置してください。

カートリッジがセットされている時は、クリーン&チャージを傾けたり、急に動かしたり、移動させたりしないでください。

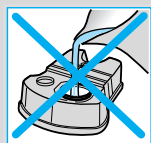
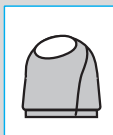
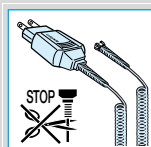
クリーン&チャージは、ラジエータの上、もしくは、表面がつるつるした、あるいはラッカー仕上げされた場所には設置しないでください。直射日光にさらさないでください。

クリーン&チャージは、極めて引火性の高い液体を使用しています。火気の側には近づけないでください。

ご使用中は、お煙草からはなして(距離をもって)ください。お子様の手の届かないところでご使用ください。

カートリッジは詰め替えないでください。

ブラウン専用の交換カートリッジをご使用ください。



# 安全上のご注意



- ご使用の前に、この「安全上のご注意」をよくお読みの上、正しくお使いください。
- ここに示した注意事項は、製品を安全に正しくお使いいただき、あなたや他の人々への危害や損害を未然に防止するためのものです。また、注意事項は、危害や損害の大きさと切迫の程度を明示するために、「警告」「注意」に区分しています。

いずれも安全に関する重要な内容ですので、必ず守ってください。

**警告：**人が死亡または重傷を負う可能性が想定される内容。

**注意：**人が障害を負う可能性及び物的損害のみの発生が想定される内容。

## ■絵表示の例

	<p>⊘記号は、禁止の行為であることを告げるものです。図の中や近傍に具体的な禁止内容（左図の場合は分解禁止）が描かれています。</p>
	<p>●記号は、行為を強制したり指示したりする内容を告げるものです。図の中に具体的な指示内容（左図の場合は電源プラグをコンセントから抜いてください）が描かれています。</p>

# 警 告



- 改造はしないでください。また、修理技術者以外の方は、分解したり修理をしないでください。  
火災・感電・けがの原因となります。修理はお買い上げの販売店またはブラウン サービスセンターにご相談ください。



- お手入れの際は必ず電源プラグをコンセントから抜いてください。また、ぬれた手で抜き差ししないでください。  
感電やけがをすることがあります。



- 電源コードを傷付けたり、無理に曲げたり、引張ったり、ねじったり、たばねたり、重い物を載せたり、挟み込んだり、加工したりしないでください。  
電源コードが破損し、火災・感電の原因となります。

---

- 交流100～240V以外では使用しないでください。  
火災・感電の原因となります。

---

- 電源コードや電流プラグが傷んだり、コンセントの差込みが緩いときは使用しないでください。  
感電・ショート・発火の原因になります。



- 水につけたり、水をかけたりしないでください。  
ショート・感電の恐れがあります。



- 水洗いや風呂場での使用は絶対にしないでください。  
感電する場合があります。



## 注 意



- 器具用プラグにピンやごみを付着させないでください。  
感電・ショート・発火の原因になります。

- 刃は強く押さえないでください。  
破損して肌を傷つけることがあります。



- 電源プラグを抜くときは、電源コードを持たずに必ず  
先端の電源プラグを持って引き抜いてください。  
感電やショートして発火することがあります。

- ご使用の前に刃の破れや変形がないか確認してくだ  
さい。  
肌を傷付けることがあります。



- 使用時以外は電源プラグをコンセントから抜いてくだ  
さい。  
けがや火傷、絶縁劣化による感電・漏電火災の原因に  
なります。

お読みになった後は、お使いになるかたがいつでも見  
られるところに必ず保管してください。

# も く じ

シェーバーをお使いになる前に	2
安全上のご注意	4~6
シェーバー各部の名称・仕様	8
はじめてお使いになるとき	9
充電について	11
シェーバーの使い方	13
お手入れの仕方	14~15
シェーバーディスプレイ	15~16
カセット網刃及び内刃の交換の仕方	17~18
海外でのご使用の場合	20
保証書とアフターサービスについて	21~22
English	23~29
無料修理規定	31

# シェーバー各部の名称



1. 専用電源コード  
(Power supply cord set)
2. 《洗浄開始/ロック解除》ボタン  
(start cleaning button)
3. クリーン&チャージ・シェーバー充電用接点  
(Station-to-shaver connecting contacts)
4. オープンボタン  
(Station lift button for cartridge exchange)
5. 洗浄液残量表示ディスプレイ  
(Display for cleaning fluid status)
6. 洗浄液残量表示ディスプレイ  
(Display for cleaning fluid status)
7. クリーン&チャージ 電源コード差し込み口  
(Station mains socket)
8. 専用カートリッジ  
(Cleaning cartridge)
9. キャップ  
(Shaver foil protection cap)
10. カセット3枚刃  
(Shaver foil)
11. 内刃  
(Cutter block)
12. カセット刃取り外しボタン  
(Foil release buttons)
13. キワソリ刃  
(Long hair trimmer)
14. シェーバー・クリーン&チャージ充電用接点(シェーバー背面)  
(Shaver-to-station connecting contacts) (shaver backside)
15. スイッチ/ロックボタン  
(Switch)
16. シェーバー ディスプレイ  
(Shaver display)
17. 表示切替えボタン  
(Info key)
18. パイロット ランプ  
(Pilot light)
19. シェーバー 電源コード差し込み口  
(Shaver mains socket)

## 仕 様

	電源方式	充電交流式	充電時間	1時間
定 格	定格電圧	AC100~240V(本体側12V)	使用電池	ニッケル水素電池
	消費電力	7W		
	刃の形状	網刃：3枚刃(くせヒゲトリマー付ツイン網刃) 内刃：リング型ダブル内刃		
質 量	225g(本体)			
外形寸法	140×55×35mm(h×w×d)			
付 属 品	クリーン&チャージ、ハードケース、直流電源装置(以下「専用コード」と表記します)、専用カートリッジ1個、ブラシ			



はじめてお使いになるとき(ご使用前に必ずお読みください)  
シェーバーは、充電されていれば《シェーバー ディスプレイ》参照)、ご購入後すぐにご使用になれますが、以下の手順に従ってご使用になることをおすすめします。

- ・専用電源コード(1)をクリーン&チャージ 電源コード差し込み口(7)とコンセントに接続する。
- ・オープンボタン(4)を押し、クリーン&チャージの上部を持ち上げる。
- ・専用カートリッジ(8)をテーブルなどの平らで安定した場所に置き、ふたのはじを持ち、大小の穴の中間部を押さえながらゆっくりと引き上げ完全に開ける。
- ・液がこぼれないように注意しながらカートリッジをスライドさせて、クリーン&チャージの一番奥までセットする。
- ・クリーン&チャージの上部を押し下げ、カチッと音がするまで完全に閉じる。

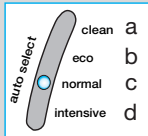
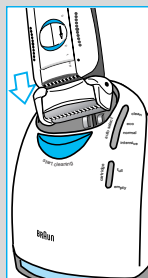
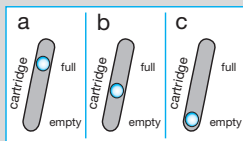
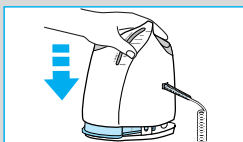
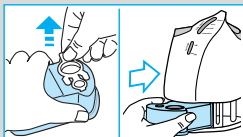
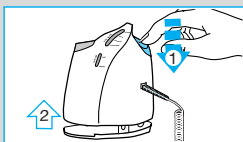
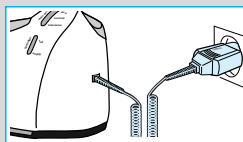
洗浄液残量表示ディスプレイ(6) には、カートリッジ内の洗浄液の残量が表示されます。

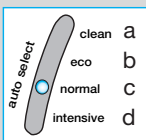
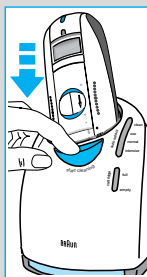
- 洗浄液の量は十分。
- 洗浄液の残量は約洗浄7回程度。
- カートリッジの交換が必要。

シェーバーのキャップ(9)が外れていることを確認し、シェーバーのヘッドを下にしてクリーン&チャージにセットします(シェーバーの背面にある充電用接点と、クリーン&チャージの充電用接点(3)は確実に接続させてください)。

シェーバーの使用状況を分析し、洗浄プログラム表示ディスプレイ(5)に、以下の4つの洗浄プログラムのうち、いずれかのランプが点灯します。

- clean (清潔、洗浄不要)
- eco (エコ《短時間》洗浄)
- normal (通常洗浄)
- intensive (強力洗浄)





cleanのランプが点灯した場合は、充電表示ランプが点滅し、自動的に充電が開始されます。充電終了後はシェーバーを取り外してご使用になれます。

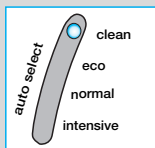
eco、normal、intensiveいずれかの洗浄プログラムが選択された場合、《洗浄開始》ボタン(2)を押すまで洗浄は始まりません。ボタンを押すと、シェーバーがクリーン&チャージにロックされ、洗浄が開始されます。

### ご使用後、毎回の洗浄をおすすめします。

洗浄乾燥中は、シェーバーの状態に適した洗浄プログラムのライトが点滅します。1回の洗浄は、何回かの洗浄サイクル(洗浄液によるシェーバーヘッドの洗浄)と、乾燥により完了します。洗浄から乾燥までの時間は約33分から50分です。

## ご注意

- クリーン&チャージが作動中のときは、途中で中断しないでください。シェーバーの乾燥中は、金属部分が熱くなることがあります。また、シェーバーが十分に乾燥しないうちに途中で取り出すと、電子システムに異常をきたすことがあります。



洗浄乾燥が終了すると、青い《clean (清潔、洗浄不要)》ランプが点灯します。その後充電表示ランプが点滅し充電が開始されます。充電終了後シェーバーを取り外すには、《洗浄開始/ロック解除》ボタン(2)を押します。これで、シェーバーが洗浄と充電が完了し、使用できる状態になります。洗浄乾燥後、ヘッド部分に多少の洗浄液が付着している場合がありますので、しばらく放置し、完全に乾いてからご使用ください。

## 充電について

《はじめてお使いになるとき》もしくは《交流式での使い方》をご参照ください。

フル充電の場合、コードレスで約50分間ご使用いただくことができます。ただし、ヒゲの状態により多少時間は異なります。

充電に適した環境温度は、15℃から35℃の間です。

電池のメンテナンスのため、クリーン&チャージシステムが自動的に完全放電を行ってから電池の充電が開始されます。これは、必要な場合に限り、最長で半年ごとに行われます。

## ご注意

- 充電の際はスイッチを必ずOFFにしてからコンセントにつないでください。
- 充電中は、シェーバー本体と充電コードが少し暖かくなることがありますが、故障ではありません。

## 充電するときの注意

- 専用プラグ及びシェーバー本体側プラグを抜く際には、コードを引っ張らないで、必ずプラグヘッド部分を持って抜いてください。
- コードを本体に巻き付けたり、無理に引っ張ったりしないでください。
- 1時間で完全充電され、それ以上充電されても本体に支障は生じません。自動的に充電は停止しますが、長期間の充電状態での通電はお避けください。
- 電子回路を内蔵していますので、充電中または交流式でご使用中、AMラジオをお聴きの場合は雑音が入ることがあります。AMラジオより50cm以上離してください。また同じコンセントから電源を取っている場合も雑音が入ることがありますのでお避けください。
- 充電中、専用コードのプラグより小さな音が発生したり、充電を始めてから一時期本体ケースが温かくなることがありますが、これは内部の電子回路が正常に働いている状態ですので、そのままご使用ください。
- コードが破損した場合はただちに使用をやめ、新しいコードと交換してください。販売店またはブラウン サービスセンターにご相談ください。

## シェーバーの使い方

シェーバーがクリーン&チャージにセットされているときは、《洗浄開始/ロック解除(start cleaning)》ボタン(2)を押してシェーバーを取り外します。

## スイッチ

0 = オフ(OFF)(スイッチはロックされています。)

シェーバーを作動させるには、スイッチ/ロックボタンを押しながらスイッチを押し上げます。

1 = 首振りヘッド可動状態。

肌の曲面に合わせて刃を密着させます。

2 = ヘッド固定。鼻の下などのシェーピングに。

3 = キワソリ刃稼動状態。

モミアゲや口ヒゲ、アゴヒゲを整える際に。

## 上手な剃り方

洗顔後には、肌が多少膨張した状態になりますので、洗顔前の肌が乾いた状態でお使いいただくことをおすすめします。

シェーバーは肌に直角に当てます。

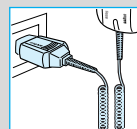
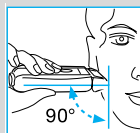
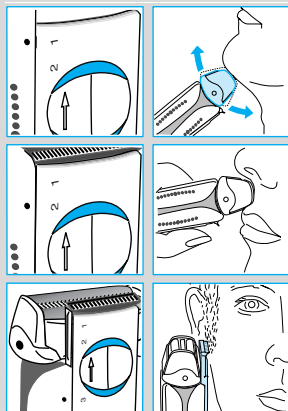
空いている手で肌を伸ばし、ヒゲの生えている方向と逆に剃っていきます。

常により切れ味を保つため、シェーバー ディスプレイにカセット刃および内刃の交換表示が出た場合、および刃が傷んだ場合には、刃を交換してください。刃は、少なくとも1年半ごとに交換してください。

## 交流式での使い方

シェーバーの蓄電池が完全に空になった場合で（《シェーバー ディスプレイ》参照）、クリーン&チャージで再充電する時間がないときには、専用電源コードをコンセントにつないでご使用いただくことができます。

又、専用コードにて充電することも可能です。





## シェービング後のお手入れの仕方

### クリーン&チャージで自動洗浄

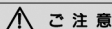
シェービング後に、シェーバーをクリーン&チャージにセットし、《ご使用前に》で説明されている手順に従って操作します。これだけで、充電や洗浄が自動的に行われます。毎日ご使用される場合、専用カートリッジで最大 30 回分の洗浄ができます。

衛生的に洗浄する洗浄液にはアルコールが含まれていますので、一度開封すると徐々に自然に気化していきます。クリーン&チャージを毎日ご使用にならない場合でも、カートリッジは、約8週間で交換していただくことをおすすめします。

### マニュアル清掃

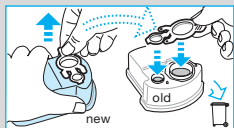
マニュアル清掃は、旅行先などでクリーン&チャージをご使用になれない場合におすすめします。シェーバーの清掃には決して水を使わないでください(水洗いシェーバーではありません)。

カセット刃を取り外し、表面が平らな場所で軽くたたいてヒゲくずを落とします。ブラシを使って、内刃と首振りヘッドの内部を清掃します。クリーン&チャージを長期間ご使用にならない場合は、カセット刃にオイル等を少量たらすことをおすすめします。



ご注意

網刃には決してブラシを  
かけないで下さい。



### カートリッジの交換の仕方

オープンボタン(4)を押してクリーン&チャージ上部を引き上げ、使用済みのカートリッジを取り出します。

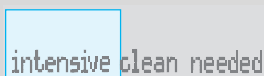
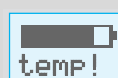
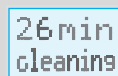
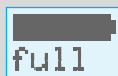
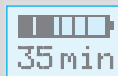
使用済みのカートリッジには汚れた洗浄液が入っていますので、内容液を廃棄ないしは十分気化させてから新品カートリッジのふたを使って使用済みカートリッジのふたを閉じてから廃棄してください。

## クリーン&チャージのお手入れの仕方

クリーン&チャージ本体、特に、シェーバーヘッドをセットする部分の内側は、時々布等で汚れを拭きとることをおすすめします。(特にクリーン&チャージ、シェーバー充電用接点が汚れていますと充電されないことがありますのでご注意ください。)

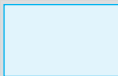
### シェーバー ディスプレイ

1. パイロット ランプ：シェーバーがコンセントに接続されているときに点灯します。
2. シェーバー充電中／フル充電までの残りの充電時間
3. テスト中／フル充電(フル充電の場合、コードレスで約50分間ご使用いただくことができます。ただし、ヒゲの状態により多少時間は異なります。)
4. 残りのシェービング可能時間／充電が必要
5. 残りの洗浄時間
6. カセット刃および内刃の交換が必要。お近くの販売店でカセット刃および内刃をお買い求めいただくための、ディスプレイには、替刃の型番号「8000」が表示されます。表示切替えボタン(info key)(17)を押すと、ディスプレイをリセットすることができます。カセット刃および内刃は精密にできており、時間が経つにつれて傷みが生じてきます。ディスプレイの表示に従い、カセット刃および内刃を(1年半ごと)に交換されることをおすすめします。
7. 電池の活性化を自動的に行います(完全に放電してから、再充電を行います)。
8. 室内の温度が充電に適していないことを示しています。シェーバーをしばらく適温の場所に置いてから充電してください。充電に適した温度は、15度から35度の間です。
9. 強力洗浄が必要 - シェーバーをクリーン&チャージになるべく早くセットしてください。ディスプレイをリセットするには、表示切替えボタン(17)を押します。





10. 表示切替えボタン 1回押すと：前回のシェービング時間が表示されます。2回押すと：合計シェービング回数が表示されます(リセットできません)。3回押すと：カセット刃および内刃の型番号が表示されます。約3秒押し続けると：デモンストレーション モードになり、全ての液晶表示が順を追って表示されます。



11. 表示なし - シェーバーの蓄電池が完全になくなっています。

### 付属品

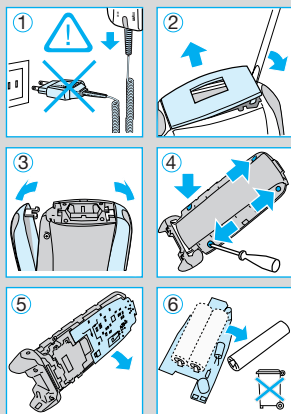
お近くの販売店へお問い合わせください。

- ・カセット刃および内刃 型番号「8000」
- ・専用カートリッジ クリーン&チャージCCR

### 環境保護に関するご注意

この製品は、ニッケル水素電池を使用しています。このニッケル水素電池は、貴重な資源を使用しており再資源化（リサイクル）が可能です。寿命により製品を廃棄する場合には、右図のように本体を開け、電池を取り出し、リサイクルボックスを設置している各自治体等やリサイクル協力店までお持ちください。

カートリッジ自体は、通常のごみとして廃棄することができますが、不燃ごみとして分別が必要です。



ここに記載されている内容は予告なく変更されることがあります。



## ブラシ清掃の際のお手入れ用品 シェーバー クリーナー(別売)

快適な切れ味を保つため、シェーバー クリーナーのご使用をおすすめします。

- 刃に付いた皮脂やヒゲくずなどの汚れを取り除きます。
- 刃面に潤滑性を与え、滑らかな剃り味が得られます。
- 除菌効果により、シェーバーヘッドのいやな臭いを抑えます。

### ご注意

シェーバー クリーナーはアルコール分を含んでいます。革製品やフローリングの床等に付着すると変色する可能性がありますのでご注意ください。

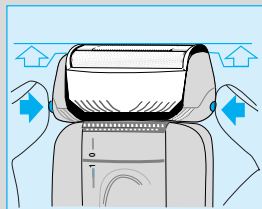
## カセット網刃および内刃の交換について

いつまでもよい剃り味を保つため、網刃・内刃は約1.5年ごとに交換されることをおすすめします。

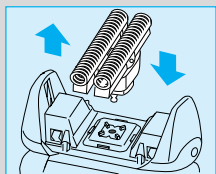
網刃番号 F 8000	内刃番号 C 7000/504
網刃・内刃コンビパック F/C 8000	

## カセット刃の交換の仕方

1. カセット刃取り外しボタンを押し、カセット刃を少し浮かせる。
2. カセット刃を軽くつまんで取り外す。
3. 新しいカセット刃をカチッと音がするまでヘッドにはめ込む。



## 内刃の交換の仕方



1. 内刃を90度回す。
2. 内刃の両端をもち、上方に引張って外す。
3. 新しい内刃を、外す際と逆の要領でカチッと音がするまでヘッドにはめ込む。

### **ご注意**

網刃は非常に薄く精巧に作られていますので、お取扱いは次の事柄を必ずお守りください。

- 網刃には決してブラシをかけたり、指などで押さえたりして、衝撃を与えないでください。
- ご使用の度に、網刃を点検し、刃の変形、破れ等異常が無いことを確認してください。
- 網刃やくせヒゲトリマーに変形や損傷が生じた状態では決してご使用しないでください。その状態でのご使用はお肌を傷つける事にもなり、場合によっては非常に危険です。必ず別売のカセット刃とお取り替えください。
- 使用方法の説明文中にある軽く当てるとは、例えばカミソリ本体を手のひらに受けた感じ、即ちその自重程度の力の当て方を意味しています。網刃が変形するような力を加える事は絶対に行わないでください。
- 切削部（網刃・くせヒゲトリマー・内刃・キワソリ刃）には油を若干塗布してあります。その油がにじみ出ている場合には拭き取る等してからご使用ください。
- 内刃はステンレス鋼を研磨する等して作られており、ご使用初期の段階に黒い粉末が皮膚に付くことがあります。その場合には内刃をベンジン等で洗浄後ご使用ください。

## ⚠️ ご注意

- シェーバー本体及びカセット網刃は絶対に水洗いしないでください。また、浴室等、湿気が多い場所に放置しないでください。
- シェーバー本体の汚れは中性洗剤を含ませた布で拭き取ってください。シンナーやベンジンは絶対に使用しないでください。
- シェーバー本体に強い衝撃を与えないでください。
- ご自分でシェーバー内部機構には絶対触れないでください。
- シェーバー使用時の最適周囲温度は摂氏15度から35度の範囲です。
- 摂氏0度以下または摂氏55度以上となる場所に放置しないでください。
- 専用コードは、分解したり改造はしないでください。

### 長年ご使用のシェーバーの点検を!

#### 愛情点検



ご使用の際このようなことはありませんか

- スイッチを入れても、時々運転しないことがある。
- コードを折り曲げると通電したり、しななかったりする。
- 電気コードや差込プラグが異常に熱い。
- 運転中に異常な音、振動がする。
- 本体ケースが変形していたり、コゲくさい臭いがする。
- 本体及び刃の変形・破損。
- その他の異常・故障がある。

お願い

このような症状のときは、使用を中止し、故障や事故防止のため、スイッチを切り、コンセントから差し込みプラグをはずして、必ず販売店にご相談ください。

## 海外でご使用の場合

- この機器を100V以外の電源電圧で使用する場合は、その国の電源電圧を確認し使用してください。但し、カミソリ本体はそのままでご使用になれますが、差込プラグが異なる場合は、必要に応じてプラグアダプターをご使用ください。最寄りのブラウン サービスセンターへ、送料・実費共500円を添えてお申し込み頂ければプラグアダプターをお送りいたします。

(注)プラグアダプターは、下記のように主にヨーロッパ中部と北部の国向けです。北米・中南米およびアジアの一部の国でご使用の場合は、プラグアダプターの必要はありません。なお、同一国内でもプラグの形態電圧が異なる場合があります。下記の表をご参考に、詳しくは現地または事前に訪問国関連機関（大使館）でご確認になってからご使用くださいますようお願いいたします。

アダプターなしで使える国と、その電圧			
カ ナ ダ	120V	フィリピン	220V
アメリカ合衆国	120V	タイ	220V
メキシコ	125V	台湾	110V
ベネズエラ	120V	韓国	120/220V
グアム	120V	日本	100V
アダプターを使用する国と、その電圧			
フィンランド	220V	イタリア	120/220V
ノルウェー	230V	ユーゴスラビア	220V
スウェーデン	220V	ロシア	120/220V
デンマーク	220V	南アフリカ連邦	220V
ベルギー	120/220V	サウジアラビア	120/220V
ルクセンブルグ	120/220V	レバノン	110V
オランダ	220V	イスラエル	220V
ドイツ	220V	インド	230V
オーストリア	220V	ベトナム	120/220V
スイス	220V	インドネシア	220V
フランス	120/220V	アルゼンチン	220V
スペイン	120/220V	ブラジル	120/220V
ギリシャ	220V		

## 保証書とアフターサービスについて

- 修理・お取扱い・お手入れなどのご相談は、まず、お買い上げの販売店へお申し付けください。
- ブラウン シェーバーおよびクリーン&チャージにはお買い上げの日から1年間の保証がついております。（但し、カセット網刃〈網刃+くせヒゲトリマー〉、内刃、専用カートリッジ等の消耗部品は保証の対象ではありませんのでご注意ください。）
- 保証書に「販売店名印」「お買い上げ日」が記入されている事を必ずお確かめください。
- 保証期間内の修理は無料でさせていただきます。但し、保証内容にもとづき特別な場合は有料となります。なお、保証期間経過後の修理については販売店・ブラウン サービスセンターへ、ご相談ください。
- ご愛用者の皆様が、いつまでも快くご使用いただけますように、万全なアフター体制をとっております。部品の交換・修理をはじめ、いかなるご相談も承っております。本商品を含め電気製品には定期的な点検が必要です。動作・性能に支障が生じたと感じられたらお買い上げの販売店・ブラウン サービスセンターへ、お気軽にお申し付けください。
- シェーバーの補修用性能部品（部品の機能を維持するために必要な部品）の最低保有年数は製造打ち切り後6年間です。この期間は経済産業省の指導によるものです。
- ご不明な点や修理に関するご相談は、お買い上げの販売店またはブラウン サービスセンターのご案内をご覧ください。

## サービスセンターのご案内

### ■サービスセンター

#### ●ブラウン北海道サービスセンター(北海道)

〒063 - 0061 札幌市西区西町北 16-6-3 .....TEL.011(667)2005

#### ●ブラウン北日本サービスセンター(青森・岩手・秋田・宮城・福島・山形・新潟)

〒983 - 0038 仙台市宮城野区新田 2-13-47 .....TEL.022(284)4628

#### ●ブラウン関東サービスセンター(群馬・茨城・埼玉・東京・栃木・千葉)

〒175 - 0094 東京都板橋区成増 1-12-20 .....TEL.03(3977)5980

#### ●ブラウン南関東サービスセンター(静岡(東部・中部)・神奈川・長野・千葉・山梨・東京)

〒143 - 0016 東京都大田区大森北 6-1-7 .....TEL.03(3761)6933

#### ●ブラウン中部サービスセンター(愛知・三重・岐阜・静岡(西部)・富山・石川・福井)

〒481 - 0002 愛知県西春日井郡師勝町片場大石 62 .....TEL.0568(23)8782

#### ●ブラウン近畿サービスセンター(大阪・京都・奈良・滋賀・兵庫・和歌山・岡山・香川・徳島・高知)

〒562 - 0014 大阪府箕面市萱野 1-24-45 .....TEL.0727(24)9322

#### ●ブラウン西日本サービスセンター(沖縄・九州地区・広島・山口・島根・鳥取・愛媛)

〒811 - 3224 福岡県宗像郡福岡町手光 1935 .....TEL.0940(43)7744

## ブラウン お客様相談室

フリーダイヤル



# 0120-13-6343

受付時間 9:30~12:30/13:30~16:30(祝祭日を除く月~金)

■ブラウン製品の修理は販売店にお申し込みください。■販売店でお分かりにならないときは、お近くの上記サービスセンターにご相談ください。■所在地・電話番号が変更になることがありますので予めご了承ください。■商品の仕様・外観・価格は予告なしに変更することがあります。

## 無料修理規定

1. 使用説明書、本体貼付ラベル等の注意書に従った正常な使用状態で故障した場合には、お買い上げ販売店が無料修理いたします。
2. 保証期間内に故障して無料修理をお受けになる場合には、商品と本書をご持参、ご提示のうえ、お買い上げの販売店にご依頼ください。
3. ご転居の場合は事前にお買い上げ販売店にご依頼ください。
4. ご贈答等で本保証書に記入してあるお買い上げ販売店に修理をご依頼できない場合には、最寄りのサービスセンターにご相談ください。
5. 保証期間内でも次の場合には有料修理になります。
  - ① 使用上の誤り及び不当な修理や改造による故障及び損傷
  - ② お買い上げ後の落下等による故障及び損傷
  - ③ 火災、地震、水害、落雷、その他の天災地変、公害や異常電圧による故障及び損傷
  - ④ 一般家庭用以外（例えば、業務用の長時間使用）に使用された場合の故障及び損傷
  - ⑤ 本書の提示がない場合
  - ⑥ 本書にお買い上げ年月日、お客様名、販売店名の記入のない場合、あるいは字句を書き替えられた場合
  - ⑦ 刃の摩耗・損傷
  - ⑧ ブラウンの認可していない人、あるいは店舗で修理を行った場合
6. 本書は日本国内においてのみ有効です。
7. 本書は再発行いたしませんので紛失しないよう大切に保管してください。

修理メモ

※この保証書は、本書に明示した期間、条件のもとにおいて無料修理をお約束するものです。従ってこの保証書によって、お客様の法律上の権利を制限するものではありませんので、保証期間経過後の修理についてご不明の場合は、お買い上げの販売店、または最寄りのサービスセンターにお問い合わせください。

※保証期間経過後の修理・補修用性能部品の保有期間について詳しくは使用説明書をご覧ください。

# ブラウン アクティベーター 8595 保証書 持込修理

本書は、本書記載内容（裏面記載）で無料修理を行うことをお約束するものです。  
お買い上げの日から下記期間中に故障が発生した場合は本書をご提示の上、  
お買い上げの販売店に修理をご依頼ください。

品名	ブラウン アクティベーター 8595	型番	BS 8 595
保証期間	対象部分	期間（お買い上げの日より）	
	シェーバー本体（但し刃は除く） クリーン&チャージ本体（但し専用カートリッジは除く）	1カ年	
お買い上げ日	年 月 日		
お客様ご芳名			
ご住所	〒		
販売店・住所			

（販売店及びお買い上げ日の記入なきものは無効です）

**ジレット ジャパン インク**

〒220-6013 横浜市西区みなとみらい2-3-1 クイーンズタワーA13階