

# BRAUN

## 6512

ブラウン  
フレックス インテグラル  
ウルトラ スピード  
6512  
使用説明書/保証書付

ご使用前に必ずお読みのうえ、  
正しくご使用ください。  
この使用説明書には保証書も  
添付されておりますので、大切に  
保存してください。

BS 6 512



# Flex Integral *ultra* speed

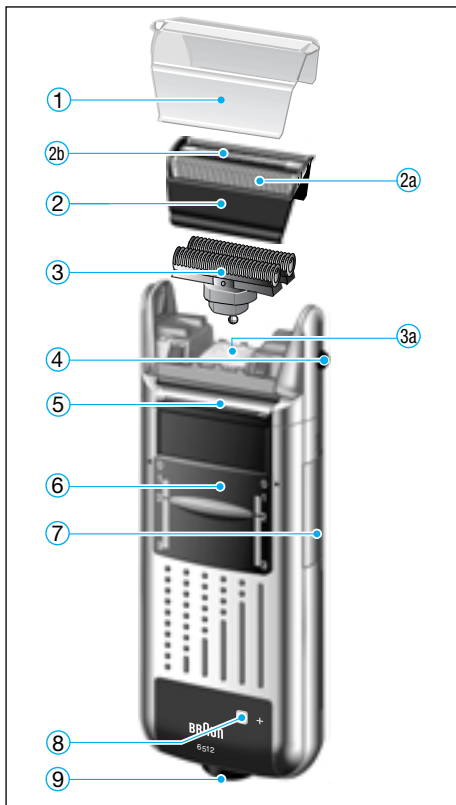
## ブラウン シェーバーをお使いになる前に……

ブラウン シェーバーをお買い上げ頂き誠に有難うございます。本品の機能を十分にご理解いただきより効果的にご利用いただくために、この使用説明書をご使用前に必ずお読みください。又、お読みになられたあとは保存してください。万一ご使用中にわからないことや不都合が生じた際きつとお役に立ちます。

## より快適なシェービングのために……

- シェーバーは洗顔前の肌の乾いた状態でのご使用をお薦め致します。洗顔後のご使用は肌に水分が残って肌が膨張している事があり、深剃りを妨げる原因となる場合もございます。
- シェーバーを皮膚に直角に軽く当て、あいている手で皮膚を伸ばすようにして、ひげの生えている方向と逆向きに剃りますとより深剃りができます。 <sup>4</sup>
- シェービング後の掃除は出来る限り毎回行ってください。掃除が不十分な状態でのご使用は剃り味の低下の原因となります。
- この使用説明書をよくお読みになり、それぞれの使用方法をお守りください。

## 各部の名称



1. 網刃保護キャップ  
Foil protection cap
2. カセット網刃  
Triple shaving frame
- 2a. ツイン網刃  
Twin foil
- 2b. くせひげトリマー  
Integrated longhair cutter
3. 内刃(ダブル内刃)  
Double cutterblock
- 3a. 内刃受け  
Cutterblock base
4. カセット網刃取り外しボタン  
Release button
5. きわ剃り刃  
Longhair trimmer
6. 始動スイッチ  
Switch
7. スイッチロック  
Switch lock
8. 充電表示ランプ  
Charging light (green)
9. コード差し込み口  
Shaver socket

## 仕様

定 格	AC100V~240V. 50Hz-60Hz. 6W. 5分
刃 の 形 状	網刃：3枚刃(くせひげトリマー付ツイン網刃) 内刃：リング型ダブル内刃
網 刃 番 号	505
内 刃 番 号	7000/504
質 量	240g
外 形 寸 法	145×60×38mm (h×w×d)
付 属 品	ソフトケース、カールコード、ブラシ

## 安全上のご注意

- ご使用前に、この「安全上のご注意」をよくお読みの上、正しくお使いください。
- ここに示した注意事項は、製品を安全に正しくお使い頂き、あなたや他の人々への危害や損害を未然に防止するためのものです。また注意事項は、危害や損害の大きさと切迫の程度を明示するために、誤った取扱いをすると生じることが想定される内容を、「警告」「注意」に区分しています。

いずれも安全に関する重要な内容ですので、必ず守ってください。

**警告：**人が死亡または重傷を負う可能性が想定される内容。

**注意：**人が傷害を負う可能性及び物的損害のみの発生が想定される内容。

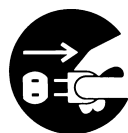
### ■絵表示の例



△ 記号は、危険・警告・注意を促す内容があることを告げるものです。図の中に具体的な注意内容（左図の場合は感電注意）が描かれています。



⊘ 記号は、禁止の行為であることを告げるものです。図の中や近傍に具体的な禁止内容（左図の場合は分解禁止）が描かれています。



● 記号は、行為を強制したり指示したりする内容を告げるものです。図の中に具体的な指示内容（左図の場合は電源プラグをコンセントから抜いてください。）が描かれています。

# 安全上のご注意

## ⚠ 警告



- 改造はしないでください。(また)修理技術者以外の方は、分解したり修理をしないでください。  
火災・感電・けがの原因となります。修理はお買い上げの販売店またはメーカー指定のお客様ご相談窓口にご相談ください。



- お手入れの際は必ず電源プラグをコンセントから抜いてください。また、ぬれた手で抜き差ししないでください。  
感電やけがをすることがあります。



- 水につけたり、水をかけたりしないでください。  
ショート・感電の恐れがあります。

- 
- 水洗いや風呂場での使用は絶対にしないでください。  
感電する場合があります。

## ⚠ 注意



- 電源プラグ及びシェーバー本体側(器具用プラグ)を抜くときは、電源コードを持たずに必ず先端のプラグを持って引き抜いてください。  
感電やショートして発火することがあります。

- 
- ご使用前に刃の破れや変形がないか確認してください。  
肌を傷つけることがあります。

## ⚠ 注 意



●電源コードや電源プラグが傷んだり、コンセントの差込みがゆるいときは使用しないでください。

感電・ショート・発火の原因になります。

●器具用プラグにピンやごみを付着させないでください。

感電・ショート・発火の原因になります。

●電源コードを傷付けたり、破損したり、加工したり、無理に曲げたり、引張ったりねじったり、たばねたりしないでください。

また、重い物を載せたり、挟み込んだり、加工したりすると、電源コードが破損し火災・感電の原因となります。

●刃は強く押さえないでください。

破損して肌を傷つけることがあります。



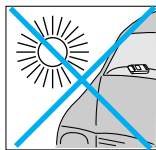
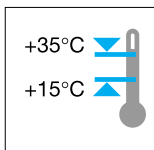
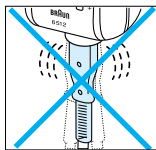
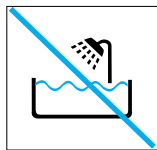
●使用時以外は電源プラグをコンセントから抜いてください。

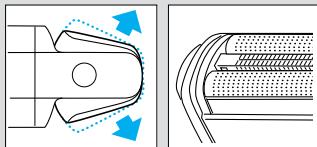
けがややけど、絶縁劣化による感電・漏電火災の原因になります。

お読みになった後は、お使いになる方がいつでも見られるところに必ず保管してください。

## 取り扱い上の注意

1. 網刃(2a)は非常に薄く精巧に作られていますので、お取り扱いには次の事柄を必ずお守りください。
  - 網刃(2a)は誤った使い方をすると使用頻度に関係なく破損を生じる事がありますので取り扱いには十分ご注意ください。
  - 網刃(2a)には決してブラシをかけたリ、指などで押さえたりして、衝撃を与えないでください。
  - ご使用の度に、一応網刃(2a)を点検し、刃の変形、破れ等異常が無いことを確認してください。
  - 網刃(2a)やくせひげトリマー(2b)に変形や損傷が生じた状態では決してご使用しないでください。その状態での使用はお肌を傷つける事にもなり場合によっては非常に危険です。必ず別売のカセット網刃(2)とお取り替えてください。
  - 使用方法の説明文中にある軽く当てるとは、例えばカミソリ本体を手のひらに受けた感じ、即ちその自重程度程度の力の当て方を意味しています。網刃(2a)が変形するような力を加える事は絶対に行わないでください。
2. 切削部(網刃・くせひげトリマー・内刃・キワソリ刃)には油を若干塗布してあります。その油がにじみ出ている場合には拭き取る等してからご使用ください。
3. 内刃(3)はステンレス鋼を研磨する等して作られています。カミソリご使用の初期の段階に黒い粉末が皮膚につく事がありますが、その場合には内刃(3)をベンジン等で洗浄後ご使用ください。
4. シェーバー本体及びカセット網刃(2)・内刃(3)は絶対に水洗いしないでください。又、浴室等、湿気の多い場所に放置しないでください。
5. シェーバー本体の汚れは中性洗剤を含ませた布で拭き取ってください。シンナーやベンジンは絶対に使用しないでください。
6. シェーバー本体に強い衝撃を与えないでください。
7. ご自分でシェーバー内部機構には絶対触れないでください。
8. コンセントにプラグを差し込んだままでの刃の交換は絶対にお避けください。
9. 電源プラグ及びシェーバー本体側プラグを抜く際には、コードを引っ張らないで、必ずプラグ部分を持って抜いてください。
10. コードを本体に巻きつけたり、無理に引っ張ったりしないでください。
11. シェーバー使用時の最適周囲温度は摂氏15度から35度の範囲です。摂氏0度以下又は摂氏35度以上となる場所に放置しないでください。
12. 約半年に1回は、充電電池が完全に空の状態になるまで使い切ってから、改めて4時間の充電を行う事をお勧めします。これは充電電池を良好な状態でより長く使用するためのものです。





## 製品特徴

### ●“首振りヘッド”に“3枚刃”搭載

ブラウン フレックス インテグラル ウルトラ スピードは、ブラウン独自の“首振りヘッド”に3枚刃を搭載、常に理想のシェービングアングルを保ちながら、“3枚刃”があご下等のくせひげも残さずきれいに深剃りします。網刃の間に組み込んだ新機能“くせひげトリマー”であご下などに剃り残しがちなくせひげを、短く刈り込んでから網刃でとらえ、残さず剃り上げます。又、ブラウンだけの“首振りヘッド”が、肌の曲面に合わせて動き常に理想のシェービングアングルを保ちますので、“3枚刃”ならではの深剃りを最大限に引き出します。

### ●超高速駆動の内刃でさらにスピーディーな深剃り

ブラウン フレックス インテグラル ウルトラ スピードは、従来のフレックス インテグラル シリーズと比較して内刃の往復運動数を15%アップ。ブラウン独自の首振り3枚刃のシェービングに加え、よりパワフルに、よりスピーディーな深剃りを可能にします。

### ●急速1時間充電で便利な充電交流両用タイプ

わずか1時間でフル充電、1回のフル充電で約3週間（1日1回3分間の使用として）、使用できます。コード式でもコード無しでも使える便利な充電交流両用タイプです。交流式シェーバーとして使うときは、コードをつけて電源につないでください。充電式シェーバーとして使うときはコードをはずしてお使いください。

### ●全世界で使える電圧自動切換え

ブラウン フレックス インテグラル ウルトラ スピードは、50Hz・60Hzでも、100V～240Vでも、本体内部で自動切換えできる全世界対応シェーバーです（但し、地域によっては専用のプラグアダプターが必要です）。



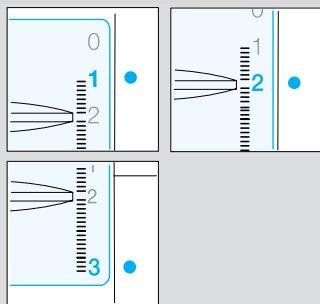
## 始動スイッチ(6)の操作

スイッチ0：スイッチオフの状態(使用していない時・充電中)

スイッチ1：首振りヘッドと3枚刃(ツイン網刃とくせひげトリマー)による通常のシェービングに

スイッチ2：ヘッドを固定した状態、鼻の下等のシェービングに

スイッチ3：キワソリ刃が作動、もみあげ等を整える際に

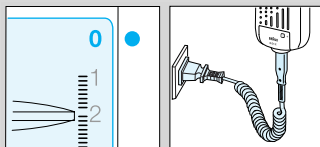


## 充電式でご使用の場合

充電式でご使用の場合には予め充電する必要があります。購入後初めて充電する際には、充電電池の活性化を促すため約4時間の充電時間が必要です。その後の充電時間は約1時間です。1回のフル充電で約3週間(1日1回3分間使用として)使用できます。

充電の際にはシェーバーの始動スイッチ(6)を必ずOFFにしてからシェーバー本体のコード差込み口(9)にコードをつなぎ、電源プラグをコンセントにつないで通電してください。

\*カーバッテリーや船舶のバッテリーから充電する場合には約20時間の充電が必要です。その際、周囲温度が25度以上にならないように注意してください。



## 充電表示ランプ

コードを電源につなぎますと緑色の充電表示ランプ(8)が点灯します。

充電電池がフル充電されると充電表示ランプ(8)が点滅または消灯に変わります。



約半年に1回は充電電池が完全に空の状態になるまで使いきってから改めて4時間の充電を行うことをお勧めします。これは、充電電池を良好な状態でより長く使用するためのものです。

## 充電するときのご注意

- 1時間で完全充電され、それ以上充電されても本体に支障は生じません。自動的に充電は停止しますが、長期間の充電状態での通電はお避けください。
- 電子回路を内蔵していますので、充電中または交流式でご使用中、AMラジオをお聞きの場合は雑音が入ることがあります。AMラジオより50cm以上離してください。また同じコンセントから電源を取っている場合も雑音が入ることがありますのでお避けください。
- 充電中、本体より小さい音が発生したり、充電を始めてから一時期本体ケースが温かくなるがありますが、これは内部の電子回路が正常に働いている状態ですので、そのままご使用ください。
- 外出される時や、長時間ご使用にならない時は、電源プラグをコンセントから抜いてください。
- 部屋の温度が0℃以下、また40℃以上のときの充電は、充電効率が悪く電池の寿命を短くしますのでお避けください。
- 湿気の少ない所で充電してください。
- 蓄電池には寿命があります。充電されても、使用時間が著しく低下してきた場合、電池の特性が悪化したものとお考えいただき、状態によっては最寄りの販売店またはブラウン サービスセンターで修理(有償)依頼してください。

## スイッチロック(7)

不意にスイッチが入るのを防ぐスイッチロック(7)が付いています。ご購入後初めてお使いになる際には、右側のスイッチロック(7)を“・lock”の位置から“・”の位置に合わせてロックを解除してください。ロックをする場合にはスイッチロック(7)を“・lock”の状態に合わせてください。

## 使用方法

1. 網刃保護キャップ(1)をはずします。
2. 始動スイッチ(6)を一段押し上げ、スイッチ1の状態にします。
3. カミソリを皮膚に直角に軽く当て、ひげの生えている方向と逆向きにゆっくりと動かします。(もう一方のあいている手で皮膚を引っ張るようにしますと剃り味が一層増します。
4. 鼻の下等、ヘッドを固定させてシェービングしたい際には、スイッチ(6)をもう一段押し上げ、スイッチ2の状態にします。
5. もみあげ等を整えたい時、さらにスイッチ(6)を押し上げますと、キワソリ刃が飛び出します(スイッチ3の状態)。
6. シェービングが終了し、シェーバーを停止する際には、始動スイッチ(6)をスイッチ0の状態に押し下げてください。

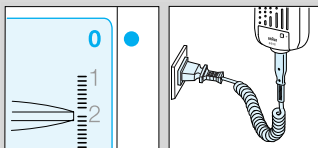
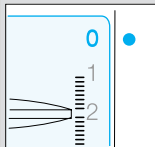
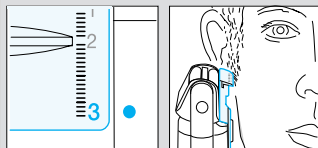
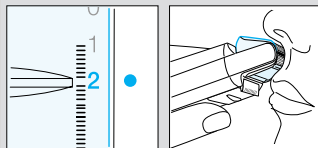
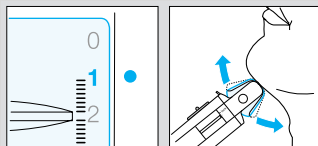
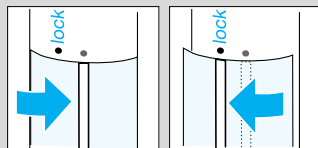
\* シェービング終了後はその都度必ず網刃保護キャップ(1)をかぶせてください。

## 交流式でご使用の場合

始動スイッチ(6)を必ずOFFにしてからシェーバー本体のコード差込み口(9)にコードをつなぎ、電源プラグをコンセントにつなぎます。スイッチを作動させれば交流式として使用できます。

\* すぐにシェーバーが始動しない際には約1分間スイッチ(6)をOFFにした状態で放置してください(充電電池が全く空の状態ですとすぐに始動しない場合があります)。

\* 電圧が100V未満(カーバッテリーや船舶等)の電源では交流式としてそのまま使用する事はできません。



## 海外でご使用の場合

- この機器を100V以外の電源電圧で使用する場合は、その国の電源電圧を確認し使用してください。但し、カミソリ本体はそのままでご使用になれますが、差込プラグが異なる場合は、必要に応じてプラグアダプターをご使用ください。ヨーロッパ用プラグは最寄りのブラウン サービスセンターへ、送料・実費共500円を添えてお申し込み頂ければプラグアダプターをお送りいたします。その他の国のプラグはお近くの大型電気店等におたずねください。

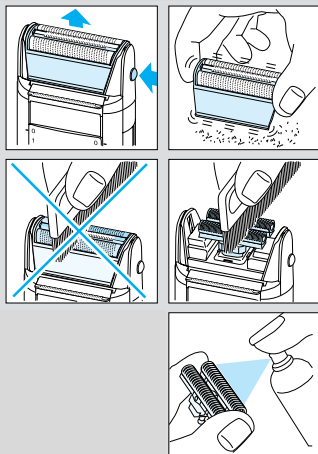
(注)プラグアダプターは、下記のように主にヨーロッパ中部と北部の国向けです。北米・中南米およびアジアの一部の国でご使用の場合は、プラグアダプターの必要はありません。なお、同一国内でもプラグの形態電圧が異なる場合があります。下記の表をご参考に、詳しくは現地または事前に訪問国関連機関(大使館)でご確認になってからご使用くださいますようお願いいたします。

アダプターなしで使える国と、その電圧			
カナダ	120V	フィリピン	220V
アメリカ合衆国	120V	タイ	220V
メキシコ	125V	台湾	110V
ベネゼエラ	120V	韓国	100/220V
グアム	120V	日本	100V
アダプターを使用する国と、その電圧			
フィンランド	220V	イタリア	120/220V
ノルウェー	230V	ユーゴスラビア	220V
スウェーデン	220V	ロシア	120/220V
デンマーク	220V	南アフリカ連邦	220V
ベルギー	120/220V	サウジアラビア	120/220V
ルクセンブルグ	120/220V	レバノン	110V
オランダ	220V	イスラエル	220V
ドイツ	220V	インド	230V
オーストリア	220V	ベトナム	120/220V
スイス	220V	インドネシア	220V
フランス	120/220V	アルゼンチン	220V
スペイン	120/220V	ブラジル	120/220V
ギリシャ	220V		

## お手入れの仕方

常によりよい切れ味を保つため、シェーピング後は簡単に掃除してください。

1. スイッチ(6)をオフの状態にします。
2. カセット網刃取り外しボタン(4)を押し、カセット網刃(2)を外します。
3. カセット網刃(2)を軽くたたき、ヒゲくずを落とします。  
注) 網刃(2a)には決してブラシをかけないでください。又、カセット網刃(2)及び網刃(2a)を強く押さえたり、衝撃を与えたりする事は絶対お避けください。
4. 内刃(3)にはブラシをかけて、ヒゲくずを落としてください。又、内刃(3)を内刃受け(3a)からはずし、内刃受け(3a)及びその周辺にもブラシをかけてください。
5. 内刃(3)に付く皮膚の油は切れ味を悪くします。より快適な切れ味を保つため四週間に一度はブラウン シェーパー クリーナー(別売品)で、内刃に付く皮膚の油分等の汚れをきれいに落としてください。
6. お手入れ後は必ず網刃保護キャップ(1)をかぶせてください。



## カセット網刃(2)及び内刃(3)の交換

### ●網刃の取り扱いについて

いつまでもよい剃り味を保つためには、網刃・内刃は約1.5年ぐらいで別売の替刃と交換してください。

### ●カセット網刃(2)の交換

カセット網刃取り外しボタン(4)を押し、カセット網刃(2)を外します。

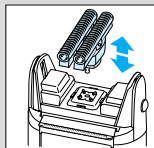
新しいカセット網刃をカチツと音がするまで、ヘッドにはめ込みます。

注) 網刃(2a)は非常に薄く作られています。取り扱い上の注意を十分お読みください。

### ●内刃(3)の交換

内刃(3)を外す際には内刃(3)を90度回して上方にひっぱります。新しい内刃を、外す際と逆の要領で、カチツと音がするまで差し込んでください。

注) 新しいカセット網刃・内刃を購入の時には網刃番号・内刃番号を必ずお確かめの上お求めください。



## ●刃の交換時期の目安

網 刃 番 号	505
内 刃 番 号	7000/504

網 刃	約1.5年
内 刃	

尚、刃に破損・変形等が生じた場合には速やかに刃の交換を行ってください。

## リサイクルへのお願い

- この製品には、ニッケル水素電池を使用しています。
- このニッケル水素電池は、貴重な資源を使用しており再資源化(リサイクル)が可能です。
- この製品を使用しなくなり、廃棄する際は、本体より電池を取り出し、リサイクルへの協力をお願い致します。

## 廃棄に際しては

- 最寄りの定められた場所(自治体、公共機関等)にご相談いただくか、または最寄りのブラウン サービスセンター・サービスステーションへお送りください。

## ニッケル水素電池の取り出し方法

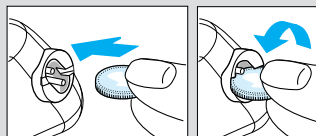
(製品の廃棄以外には絶対に分解しないでください。修復不可能です。)

ご注意：電池に電気容量が残存している場合もありますので、電池の端子部分がショートすることの無いよう注意してください。もし、ショートしますと発火、火傷などの原因になります。また、電池の端子(金属製)でケガをしないよう、十分にご注意ください。

①シェーバー本体の充電電池は使い切った状態で行ってください。  
(決して充電はしないでください。)

②コイン等をシェーバー底部のコード差込口に差し込み、図のように回転させてシェーバー本体のカバーを取り外します。

③ハンダ付けされている充電電池を基板から取り外し、充電電池のみを指定の場所にお送りください。なお、基板から取り外す際は、マイナスドライバーを電池と基板の間に差し込み、引き上げると簡単に外せます。



## 保証書とアフターサービスについて

- 修理・お取り扱い・お手入れなどのご相談は、まず、お買い上げの販売店へお申し付けください。
- ブラウン シェーバーにはお買い上げの日から1年間の保証がついております。(但し、カセット網刃く網刃+くせヒゲトリマー、内刃等の消耗部品は保証の対象ではありませんのでご注意ください。)
- 保証書に「販売店名印」「お買い上げ日」が記入されている事を必ずお確かめください。
- 保証期間内の修理は無料でさせていただきます。但し、保証内容にもとづき特別な場合は有料となります。なお、保証期間経過後の修理については販売店・ブラウン サービスセンターまたはサービス ステーションへ、ご相談ください。
- ご愛用者の皆様が、本製品をいつまでも快くご使用いただけますように万全なアフター体制をとっております。部品の交換・修理をはじめ、いかなるご相談も承っております。動作・性能に支障が生じたと感じられたらお買い上げの販売店・ブラウン サービスセンターまたはサービス ステーションへ、お気軽にお申し付けください。
- シェーバーの補修用性能部品（部品の機能を維持するために必要な部品）の保有年数は製造打切り後6年間です。この期間は経済産業省の指導によるものです。

## ブラウン サービスセンター・サービス ステーションのご案内

### ■サービスセンター

- ブラウン北海道サービスセンター（北海道地区）  
〒063-0061 札幌市西区西町北16-6-3……………TEL.011(667)2005
- ブラウン北日本サービスセンター（青森・岩手・秋田・宮城・福島・山形・新潟）  
〒983-0038 仙台市宮城野区新田2-13-47……………TEL.022(284)4628
- ブラウン関東サービスセンター（群馬・茨城・埼玉・東京・栃木・千葉）  
〒175-0094 東京都板橋区成増1-12-20……………TEL.03(3977)5980
- ブラウン南関東サービスセンター（静岡〈東部・中部〉・神奈川・長野・千葉・山梨・東京）  
〒143-0016 東京都大田区大森北6-1-7……………TEL.03(3761)6933
- ブラウン中部サービスセンター（愛知・三重・岐阜・静岡〈西部〉・富山・石川・福井）  
〒481-0002 愛知県西春日井郡師勝町大字片場字大石62……………TEL.0568(23)8782
- ブラウン近畿サービスセンター（大阪・京都・奈良・滋賀・兵庫・和歌山・岡山・香川・徳島・高知）  
〒562-0014 大阪府箕面市萱野1-24-45……………TEL.0727(24)9322
- ブラウン西日本サービスセンター（沖縄・九州地区・広島・山口・島根・鳥取・愛媛）  
〒811-3224 福岡県宗像郡福岡町手光1935……………TEL.0940(43)7744

### ■サービス ステーション

- セントラル 〒210-0869 川崎市川崎区東扇島13-6……………TEL.044(277)5151
- 東 京 〒140-0004 東京都品川区南品川12-2-10……………TEL.03(5479)3433
- 大 阪 〒564-0052 吹田市広芝町9-33……………TEL.06(6385)1205

■ブラウン製品の修理は販売店にお申し込みください。■販売店でお分かりにならないときは、お近くの上記サービスセンターまたはサービス ステーションにご相談ください。■所在地・電話番号が変更になることがありますので予めご了承ください。■商品の仕様・外観・価格は予告なしに変更することがあります。

## ブラウン お客様相談室



# 0120-13-6343

受付時間 9：30～12：30／13：30～17：30（祝祭日を除く月～金）



## 〈無料修理規定〉

1. 使用説明書、本体貼付ラベル等の注意書に従った正常な使用状態で故障した場合には、お買い上げ販売店が無料修理致します。
2. 保証期間内に故障して無料修理をお受けになる場合には、商品と本書をご持参、ご提示のうえ、お買い上げの販売店にご依頼ください。
3. ご転居の場合は事前にお買い上げ販売店にご相談ください。
4. ご贈答等で本保証書に記入してあるお買い上げ販売店に修理をご依頼できない場合には、最寄りのサービスセンター・サービスステーションにご相談ください。
5. 保証期間内でも次の場合には有料修理になります。
  - ① 使用上の誤り及び不当な修理や改造による故障及び損傷
  - ② お買い上げ後の落下等による故障及び損傷
  - ③ 火災、地震、水害、落雷、その他の天災地変、公害や異常電圧による故障及び損傷
  - ④ 一般家庭用以外(例えば、業務用の長時間使用)に使用された場合の故障及び損傷
  - ⑤ 本書の提示がない場合
  - ⑥ 本書にお買い上げ年月日、お客様名、販売店名の記入のない場合、あるいは字句を書き替えられた場合
  - ⑦ 刃の摩耗・損傷
  - ⑧ ブラウンの認可していない人、あるいは店舗で修理を行った場合
6. 本書は日本国内においてのみ有効です。
7. 本書は再発行いたしませんので紛失しないよう大切に保管してください。

### 修理メモ

- ※ この保証書は、本書に明示した期間、条件のもとにおいて無料修理をお約束するものです。従ってこの保証書によって、お客様の法律上の権利を制限するものではありませんので、保証期間経過後の修理についてご不明の場合は、お買い上げの販売店、または最寄りのサービスセンター・サービスステーションにお問合せください。
- ※ 保証期間経過後の修理・補修用性能部品の保有期間について詳しくは使用説明書をご覧ください。

# ブラウン シェーバー 保証書

持込修理

本書は、本書記載内容(裏面記載)で無料修理を行うことをお約束するものです。  
お買い上げの日から下記期間中に故障が発生した場合は本書をご提示のうえ、  
お買い上げの販売店に修理をご依頼ください。

品名	ブラウン フレックス インテグラル ウルトラ スピード 6512	型番	BS 6 512
保証期間	対象部分	期間(お買い上げ日より)	
	本体(但し刃は除きます)	1 年	
お買い上げ日	年 月 日		
お客様ご芳名			
ご住所	〒		
販売店・住所			

(販売店及びお買い上げ日の記入なきものは無効です)

**ブラウン ジレット ジャパン インコーポレイテッド**  
〒231-0023 横浜市中区山下町 89-1 TEL.045(681)7951