

BRAUN

Contour Series



ブラウン
コントゥア
5895 

使用説明書／保証書付

ご使用前に必ずお読みのうえ、
正しくご使用ください。この使
用説明書には保証書も添付
されておりますので、大切に保
管してください。

BS 5895

ブラウン シェーバーをお使いになる前に

ブラウン シェーバーをお買い上げいただき誠に有り難うございます。本品の機能を十分にご理解いただき、より効果的にご利用いただくために、この使用説明書をご使用前に必ずお読みください。また、お読みになられた後は保管してください。万一ご使用中にわからないことや不都合が生じた際にきっとお役に立ちます。

より快適なシェービングのために

- シェーバーは洗顔前の肌が乾いた状態でのご使用をおすすめします。洗顔後のご使用は肌に水分が残って肌が膨張していることがあり、深剃りを妨げる原因となる場合があります。
- シェーバーを肌に直角に軽く当て、あいている手で皮膚を伸ばすようにして、ヒゲの生えている方向とは逆向きに剃ると、より深剃りができます。
- シェービング後の掃除はできるかぎり毎回行ってください。付属の「クリーン&リニュー™システム」にセットするだけで、洗浄・充電が全自動で行われ、毎日清潔でさわやかなシェービングをお楽しみいただけます。
- この使用説明書をよくお読みになり、それぞれの使用方法をお守りください。

安全上のご注意

- ご使用の前に、この「安全上のご注意」をよくお読みのうえ、正しくお使いください。
- ここに示した注意事項は、製品を安全に正しくお使いいただき、あなたや他の人々への危害や損害を未然に防止するためのものです。また、注意事項は、危害や損害の大きさと切迫の程度を明示するために「警告」「注意」に区分しています。

いずれも安全に関する重要な内容ですので、必ず守ってください。

警告: 人が死亡または重傷を負う可能性が想定される内容。

注意: 人が傷害を負う可能性及び物的損害の発生が想定される内容。

■絵表示の例



⊘記号は、禁止行為であることを告げるものです。図の中や近傍に具体的な禁止内容（左図の場合は分解禁止）が描かれています。



●記号は、行為を強制したり指示したりする内容を告げるものです。図の中に具体的な指示内容（左図の場合は電源プラグをコンセントから抜いてください）が描かれています。

⚠ 警告



- 改造はしない。また、修理技術者以外の人は、分解したり修理をしない。
火災・感電・けがの原因となります。修理はお買い上げの販売店またはブラウン サービスセンターにご相談ください。



- お手入れの際は必ず電源プラグをコンセントから抜く。また、濡れた手で抜き差ししない。
感電やけがをすることがあります。



- 専用コードを傷つけたり、無理に曲げたり、引っ張ったり、ねじったり、たばねたり、重い物を載せたり、挟み込んだり、加工したりしない。
専用コードが破損し、火災・感電の原因となります。
-
- 交流100～240V以外では使用しない。
火災・感電の原因となります。
-
- 専用コードや電源プラグが傷んだり、コンセントの差し込みが緩いときは使用しない。
感電・ショート・発火の原因になります。






- 専用コードは水につけたり、水をかけたりしない。
ショート・感電の恐れがあります。



- 交流式としての使用の際は浴室など水のかかるところや、湿気の多いところでは使用しない。
感電する場合があります。

⚠ 注意

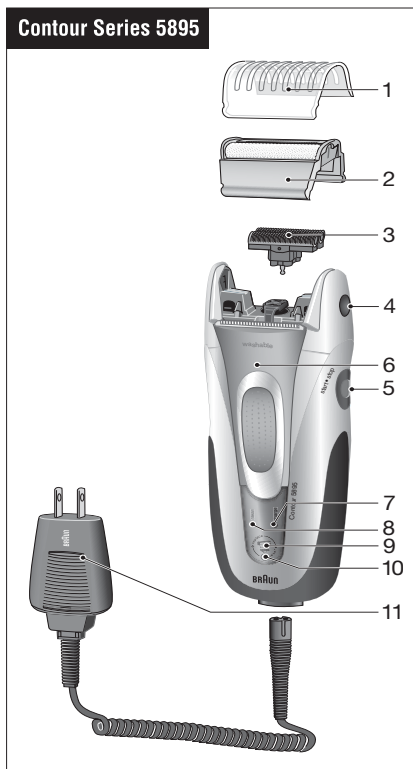
	<ul style="list-style-type: none">● シェーバー本体側プラグにピンやごみを付着させない。 感電・ショート・発火の原因になります。 <hr/> <ul style="list-style-type: none">● 刃は強く押さえない。 破損して肌を傷つけることがあります。
	<ul style="list-style-type: none">● 電源プラグを抜くときは、専用コードを持たずに必ず先端の電源プラグを持って引き抜く。 感電やショートして発火することがあります。 <hr/> <ul style="list-style-type: none">● 使用の前に刃の破れや変形がないか確認する。 肌を傷つけることがあります。
	<ul style="list-style-type: none">● 使用時以外は電源プラグをコンセントから抜く。 けがや火傷、絶縁劣化による感電・漏電火災の原因になります。

お読みになった後は、お使いになる方がいつでも見られるところに必ず保管してください。

もくじ

安全上のご注意	3～5
シェーバー各部の名称・仕様	7
はじめてお使いになるとき	8
充電の仕方（専用コードでの充電）	8～9
充電表示／洗淨表示ランプ	10
シェーバーの使い方	10～11
クリーン&リニュー™システムのご使用について	12～19
お手入れの仕方	20～21
網刃及び内刃の交換について	22～23
リサイクルへのごお願い	24～26
保証書とアフターサービスについて	27～28
English	29～34

シェーバー各部の名称



1. 網刃保護キャップ
Shaver foil protection cap
2. 網刃 5000 Series
(型番 591S シルバー)
(ツイン網刃+くせヒゲトリマー)
Shaver foil
3. 内刃 (ダブル内刃)
(型番 7000/504)
Cutter block
4. 網刃取り外しボタン
Foil release button
5. スイッチボタン
Start/Stop button
6. キワ剃り刃
Long hair trimmer
7. 充電表示ランプ (緑)
Charging light (green)
8. 洗浄表示ランプ (黄)
Cleaning light (yellow)
9. 網刃・内刃交換ランプ
Replacement light for shaving parts
10. 網刃・内刃交換ランプリセット
ボタン
Reset button
11. 専用コード
Special cord set

仕様

定 格	AC100-240V.10.1-14.3VA.50-60Hz.DC3-12V 1.3A max.
刃の形状	網刃:3枚刃 (くせヒゲトリマー付ツイン網刃)
	リング型ダブル内刃
本体重量	227g
外形寸法	143×58×36mm (h×w×d)
付 属 品	クリーン&リニュー™システム、シェーバー用保護ケース、 ブラシ、専用コード、専用洗浄液カートリッジ1個

はじめてお使いになるとき(ご使用前に必ずお読みください)

- 1.シェーバー本体に専用コードを接続します。
- 2.充電電池の活性化を促すため最低4時間の連続充電を行ってください。
- 3.2回目以降は約1時間の充電でフル充電となります。

⚠ 注意

- 充電の際はスイッチを必ずOFF (スイッチボタンがstopの状態) にしてからコンセントにつないでください。
- 充電中はシェーバーと専用コードが少し温かくなることがありますが、故障ではありません。
- 充電の際は専用コードに水がついていないことを確認してください。

充電の仕方 (専用コードでの充電)



スイッチボタンをstopにする。



専用コードをシェーバー本体とコンセントに接続する。

約1時間でフル充電。1回のフル充電で約50分使用可能。
(約2週間使用可能、1日1回3分間の使用として)

充電電池を長持ちさせるためには

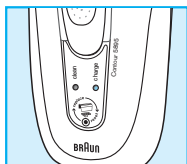
- ・ 充電電池の性能を最適な状態に保つためには、半年ごとに電池を最後まで使い切った後、再度最低4時間の連続充電をすることをおすすめします。
- ・ 外気温が50℃以上のところに長期間放置することは避けてください。

専用コードでの充電

充電するときの注意

- シェーバー本体及びコンセントからコードを抜く際は、引っ張らないで、必ずヘッド部分を持って抜いてください。
- コードを本体に巻き付けたり、無理に引っ張ったりしないでください。
- フル充電後、継続充電されても本体に支障は生じません。自動的に充電は停止しますが、長時間の通電はお避けください。
- 電子回路を内蔵していますので、充電中またはシェーバーをご使用中、AMラジオをお聴きの場合は雑音が入ることがあります。AMラジオより50cm以上離してください。また同じコンセントから電源を取っている場合も雑音が入ることがありますのでお避けください。
- 充電中、専用コードのプラグから小さな音が発生したり、充電をはじめてから一時的に本体が温かくなることがありますが、これは内部の電子回路が正常に働いている状態ですので、そのままご使用ください。
- コードが破損した場合はただちに使用をやめ、新しいコードと交換してください。販売店またはブラウン サービスセンターにご相談ください。
- 長時間ご使用にならないときは、電源プラグをコンセントから抜いてください。
- 部屋の温度が0℃以下、または40℃以上での充電は、充電効率が悪く電池の寿命を短くしますのでお避けください。
- 湿気の少ないところで充電してください。
- 充電には寿命があります。充電されても、使用時間が著しく低下してきた場合、電池の劣化が原因ですので、交換が必要となります。最寄りの販売店またはブラウン サービスセンターに修理（有償）を依頼してください。
- 専用コードは分解・改造しないでください。

充電表示／洗淨表示ランプ



充電中（緑）
点滅します。

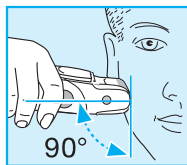
シェーバーを専用コードに接続、またはクリーン&リニュー™システムにセットして充電する場合、充電表示ランプは充電中点滅し、充電が終了すると点灯します。

より快適なシェービングをお楽しみいただくために毎回のシェービング後にクリーン&リニュー™システムによる洗淨をおすすめします。クリーン&リニュー™システムによる洗淨をしないままシェーバーを使用しつづけますと、約3～4回（使用時間により異なります）のシェービング後に洗淨表示ランプ（黄）が点灯し、クリーン&リニュー™システムによるシェーバーの洗淨時期をお知らせします。（その後、洗淨しないままシェーバーの使用を続けますとランプは自動的に消灯します。この場合は消灯した時点から次の洗淨時期のカウントを開始します）

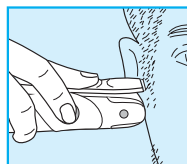
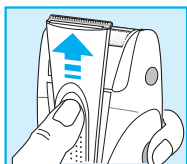
また、洗淨表示ランプはシェーバーをクリーン&リニュー™システムで洗淨中及び洗淨後の4時間（シェーバーヘッドが自然乾燥するまでの目安時間）点滅します。

シェーバーの使い方

1. スイッチボタンを押してシェーバーを始動させる。
2. 剃る。



顔の曲面に首振りヘッドが自動的に密着し、剃りにくい部分のヒゲも簡単に剃り落とします。



モミアゲや口ヒゲを整える際には、キワ剃り刃をスライドして押し上げ固定してください。

⚠ 注意

キワ剃り刃は肌の上で横に滑らせないでください。肌を切ることがあります。

交流式での使い方

1. スイッチボタンがstopになっていることを確認。
2. 専用コードをシェーバー本体とコンセントに接続する。
3. スイッチボタンを押してシェーバーを始動させる。



警告

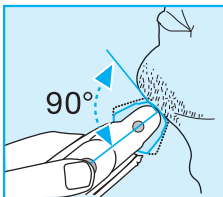
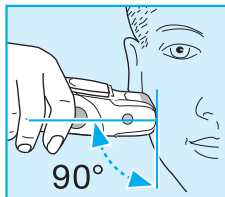
専用コードをつないだまま浴室など水のかかる
ところや、湿気の多いところでは使用しない。
(感電・ショートの原因)

⚠ 注意

充電電池が完全に空の状態だとすぐに始動しない場合があります。
その際には約1分間スイッチボタンをstopにした状態で放置してください。
電圧が100V未満(カーバッテリーや船舶)の電源では交流式としてその
まま使用することはできません。

上手な剃り方

- 洗顔前の肌が乾いた状態で
- 肌に直角に当て
- あいている手で皮膚を伸ばし、ヒゲの生えている方向と逆に
- 軽く当ててゆっくりと滑らすように剃る



⚠ 注意

刃を強く皮膚に押し付けると網刃の破損や、肌を傷つける原因になります。

いつまでもよい剃り味を保つため、網刃・内刃交換ランプが点灯したら(約1年半ごと)、網刃・内刃を同時に交換されることをおすすめします。

クリーン&リニュー™システム

BRAUN

Contour Series



クリーン&リニュー™システムはシェーバーをセットするだけで、お使いのシェーバーの洗浄・充電を全自動で行うブラウン独自の新しいシステムです。この1台で面倒な掃除の手間が省け、毎日清潔でさわやかなシェービングが楽しみいただけます。

このクリーン&リニュー™システムは、BS 5895専用です。

クリーン&リニュー™システムの主な機能

● 洗浄

シェーバーをクリーン&リニュー™システムにセットするだけで、シェーバーヘッドのヒゲくずや付着した皮脂を自動洗浄システムで簡単に取り除きます。洗浄後の除菌効果により、シェーバーヘッドのいやな臭いを抑えます。

● 効能

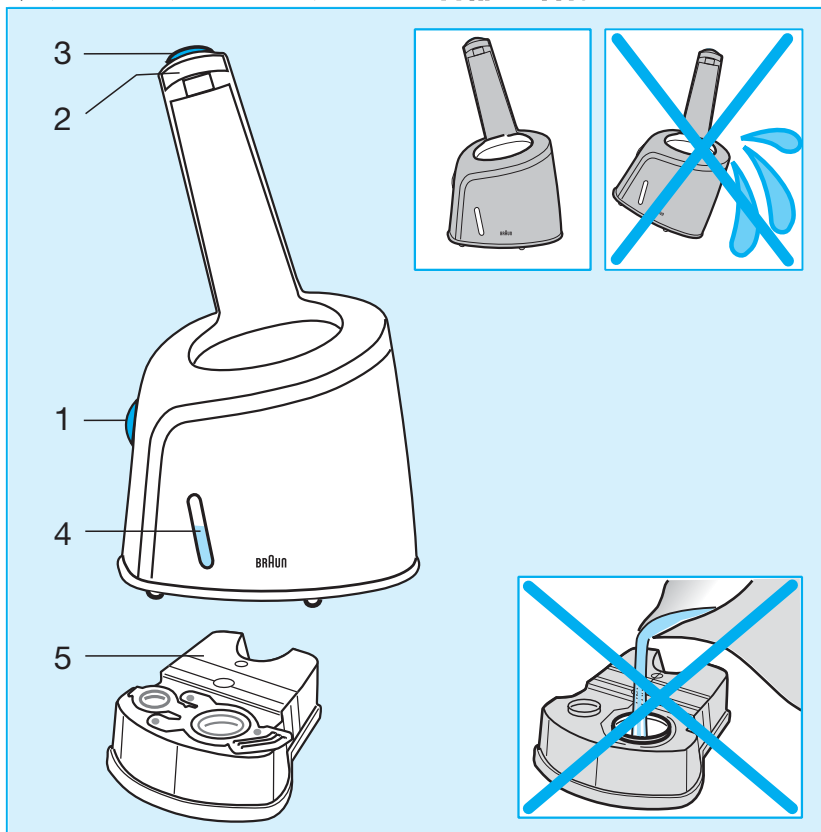
洗浄液は洗浄・除菌効果に加え、シェーバー刃面に潤滑性を与え、滑らかな剃り味が得られます。

注意

クリーン&リニュー™システムは、専用カートリッジから洗浄液を循環させてシェーバーヘッドを洗浄するシステムですので、以下の点にご注意ください。

- 平らなところに設置してご使用ください。傾いた場所や表面が滑りやすく本体が転倒する恐れのある場所には設置しないでください。
- カートリッジをセットした状態でクリーン&リニュー™システム本体を傾けたり、上下に激しく動かしたりしないでください。洗浄液がもれることがあります。
- クリーン&リニュー™システム専用洗浄液はアルコールを成分としているため、火気のそばではご使用にならないでください。
- 飛行機でのご旅行の際には、「危険物」として航空機での運送及び航空機への持ち込みが禁止されていますのでご注意ください。
- 使用中は換気にご注意ください。
- 直射日光のあたる場所に本体及びカートリッジを置かないでください。
- 小さなお子様の手が届かないところでご使用ください。

クリーン&リニュー™システム各部の名称



1. オープンボタン
Lift button

2. 接続ノブ
Contact bow

3. スタート／解除ボタン
Start-Release button

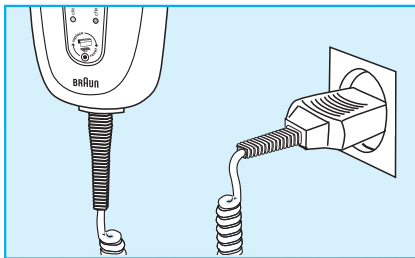
4. 洗浄液残量表示窓
Level indicator

5. 専用カートリッジ
Cleaning cartridge

定 格

AC100-240V.10.1-14.3VA.50Hz-60Hz.DC12V 0.4A

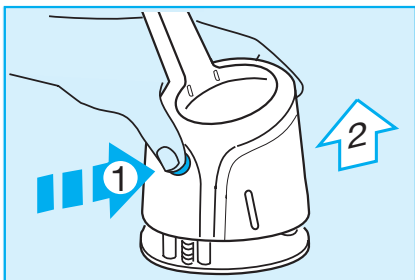
クリーン&リニュー™システムをお使いになる前に



購入後はじめて充電するときは必ず専用コードをシェーバー本体に直接つないで最低4時間の充電を行ってください。その後、クリーン&リニュー™システムによる自動洗浄・充電が可能となります。

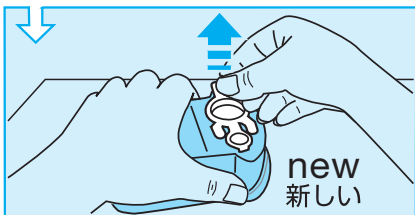
(8ページ「はじめてお使いになるとき」参照)

カートリッジの取り付け方



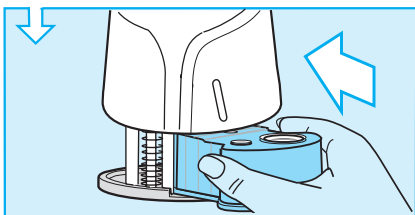
1. 左図の1 (オープンボタン) を押し、クリーン&リニュー™システム上部を持ち上げる。

その際、途中で止まる場合がありますが、そのときは片方の手でクリーン&リニュー™システム底部を押さえ、もう片方の手で上部を持ち上げてください。

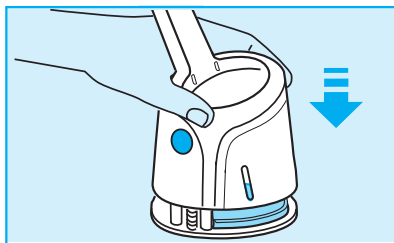


2. カートリッジをテーブルなどの平らな場所に置き、ふたの端を持ち、大小の穴の中間部を押さえながらゆっくりと引き上げ完全に開ける。

このときもう一方の手でカートリッジについているふたを押さえると、洗浄液を飛び散らさずに開けることができます。



3. 液がこぼれないように注意しながらカートリッジをクリーン&リニュー™システムの奥までセットする。

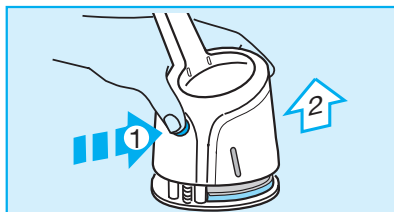


4. クリーン&リニュー™システム上部を押し下げ、カチッと音がするまで完全に閉じる。

⚠ 注意

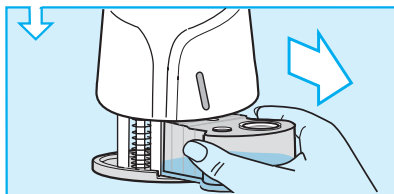
洗浄液はアルコール分を含んでいます。革製品やフローリングの床等に付着すると変色する可能性がありますのでご注意ください。

カートリッジの交換の仕方

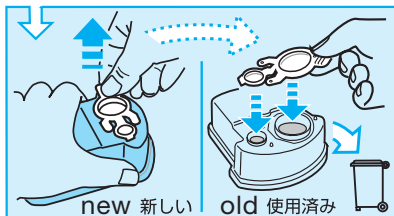


1. オープンボタンを押し、クリーン&リニュー™システム上部を持ち上げる。

この際、システム内部に残っている洗浄液が内部の吸い上げ口に付着していますので、洗浄液がカートリッジの方に戻るまでそのまましばらくお待ちください。



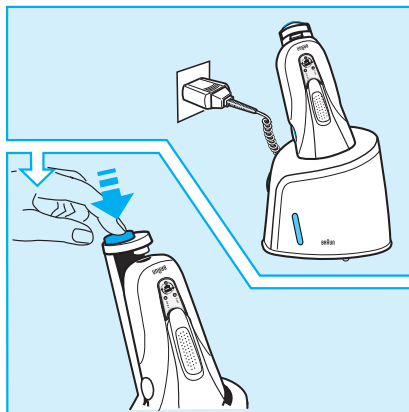
2. 洗浄液がこぼれないように注意しながら使用済みカートリッジを取り出す。



3. 交換カートリッジ（新品）のふたを開け、前述の「カートリッジの取り付け方」の項と同様にクリーン&リニュー™システムにセットする。

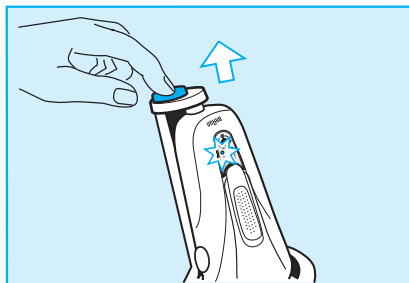
使用済みのカートリッジは、内容液を廃棄しないしは十分気化させてから、新品カートリッジのふたを使って、使用済みのカートリッジのふたを閉じてから不燃ゴミとして廃棄してください。

クリーン&リニュー™システムの使い方



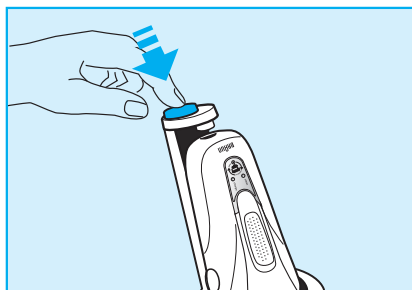
1. クリーン&リニュー™システムのソケットにコードをつなぎ、電源プラグをコンセントにつなぐ。

2. 接続ノブの解除ボタンを押し、ノブを上げる。

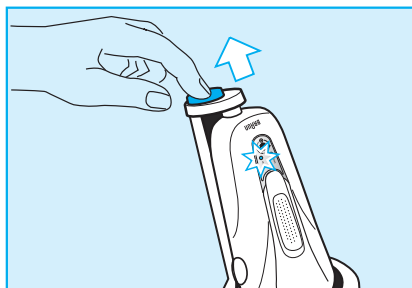


3. シェービングの後、シェーバーのスイッチを切りヘッドを下にしてクリーン&リニュー™システムにセットする。

このとき必ずシェーバーのキャップを外してセットしてください。但し、網刃は外さないでください。



4. 接続ノブを下げ、シェーバーのソケットにしっかりとセットする。
5. クリーン&リニュー™システムが始動し、シェーバーを洗浄します。洗浄表示ランプは洗浄中(約5分)及び洗浄後の約4時間(シェーバーヘッドが自然乾燥するまでの目安)点滅します。



6. 洗浄表示ランプが消灯することによりすべての作業が終了したことをお知らせします。
7. 作業終了後、接続ノブの解除ボタンを押しノブを上げシェーバーを取り出す。

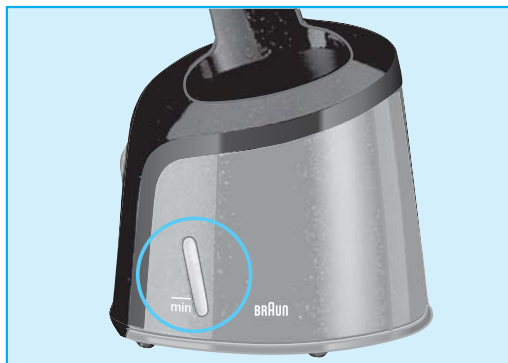
⚠ 注意

- クリーン&リニュー™システムが作動中は途中で中断しないでください。作動中に解除ボタンを押し、接続ノブを上げるにより中断することができますが、この状態ですとシェーバーは完全に洗浄・乾燥されません。
- シェーバーヘッドの自然乾燥に約4時間かかりますので、クリーン&リニュー™システムはシェービングの直後にご使用されることをおすすめします。

クリーン&リニュー™システムのお手入れの仕方

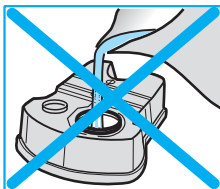
クリーン&リニュー™システム本体は、やわらかい布で汚れを拭き取ってください。特にシェーバーヘッドをセットする箇所はホコリや細かい汚れが付着しないよう時々軽く拭き取ってください。

カートリッジの交換時期について



● カートリッジ内の洗浄液の残量が残量表示窓の「min」の目りに達したら、残りの使用可能回数が数回であることを示しています。洗浄液が空になると、正常に洗浄できなくなりますので、新しいカートリッジと交換してください。

- 通常の使用でカートリッジ1個につき約30回の洗浄が可能です。毎日1回の使用で約4週間使用できます。
- また洗浄液にはアルコール成分を含んでいるため、ご使用にならなくてもカートリッジを開けた後約8週間で気化します。長時間ご使用にならないときは再度ふたをして保管してください。
- より快適なシェービングをお楽しみいただくために毎回のシェービング後にクリーン&リニュー™システムによる洗浄をおすすめします。クリーン&リニュー™システムによる洗浄をしないままシェーバーを使用しつづけますと、約3～4回（使用時間により異なります）のシェービング後に洗浄表示ランプ（黄）が点灯し、クリーン&リニュー™システムによるシェーバーの洗浄時期をお知らせします。



⚠ 注意

カートリッジの液は決して詰め替えたり、他の液等を入れたりしないでください。交換の際は必ず別売の専用カートリッジをご使用ください。

別売専用カートリッジ CCR 2 (2個入り) / CCR 3 (3個入り)

お手入れの仕方 (クリーン&リニュー™システムを使用しない場合)

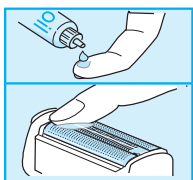
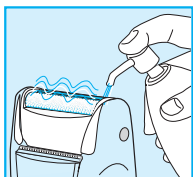
水洗い掃除



警告

水洗いをする前に、必ず本体から電源コードを抜いてください。

本製品は、内刃、網刃、ヘッド部分の水洗いができます。
(つけ置き洗いはできません)



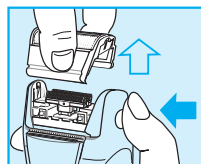
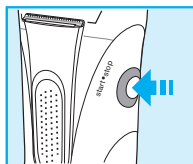
1. 網刃に市販のハンドソープ等をつける。
2. スイッチボタンをstartにしてシェーバーを始動させながらハンドソープが十分流れるまで水洗いする。(40℃前後のぬるま湯で洗うとさらに効果的です)
または、スイッチボタンをstopにし、網刃取り外しボタンを押して網刃を外し、内刃、網刃、ヘッド部のそれぞれを水洗いする。



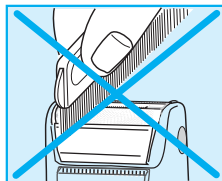
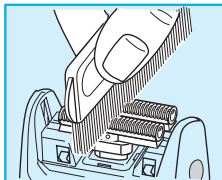
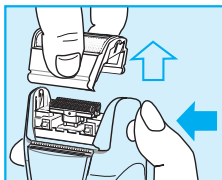
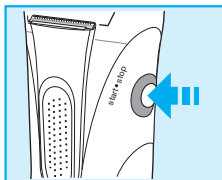
注意

- ・網刃表面は抜き取りしないでください。
- ・台所・トイレ洗剤などは、使用しないでください。
- ・本体は「防滴」構造ですので水中に放置しないでください。
- ・コンセントプラグを差し込んだままの状態での水洗いしないでください。感電の原因となることがあります。

3. 本体表面の水滴を拭き取り、シェーバーヘッド部を下に向けて水滴を落とし、通気のよい場所で乾燥させる。(網刃を外しておくと早く乾燥できます)
4. 乾燥後、内刃、網刃の刃面にシェーバークリーナー(別売)をつける。



ブラシ清掃



1. スイッチボタンをstopにし、網刃取り外しボタンを押して網刃を外す。
2. 網刃を軽くたたいてヒゲくずを落とす。
3. 内刃にブラシをかけてヒゲくずを落とす。
4. 内刃を外し、内刃受け及びその周辺にもブラシをかける。



注意

網刃には決してブラシをかけないでください。

ブラシ清掃の際のお手入れ用品 シェーバークリーナー (別売)

快適な剃り味を保つため、シェーバークリーナー (別売) のご使用をおすすめします。

- 刃に付いた皮脂やヒゲくずなどの汚れを取り除きます。
- 刃面に潤滑性を与え、滑らかな剃り味が得られます。
- 除菌効果により、シェーバーヘッドのいやな臭いを抑えます。



注意

- ・シェーバークリーナー (別売) はアルコール分を含んでいます。革製品やフローリングの床等に付着すると変色する可能性がありますのでご注意ください。
- ・シェーバークリーナー (別売) は立てた状態で保管してください。


網刃及び内刃の交換について

いつまでもよりよい剃り味を保つため、網刃・内刃交換ランプが点灯したら（約1年半ごと）、網刃・内刃を交換されることをおすすめします。

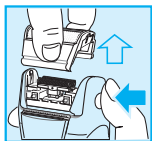
よりよい滑らかな剃り味を維持し、皮膚への刺激を抑えるため、網刃と内刃は同時に交換してください。

網刃・内刃交換ランプは、初回点灯後7回目の使用まで点灯して刃の交換時期をお知らせします。その後、シェーバーは自動的にランプをリセット（消灯）します。刃（網刃および内刃）を交換した後、ボールペン等の先端でリセットボタンを3秒以上押し、カウンターがリセットされます。

リセット動作中は交換ランプが点滅し、リセットが完了すると消灯します。手動によるリセットは、いつでも行うことができます。

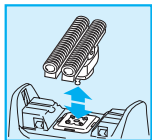
網刃番号 5000 Series (591S シルバー)	内刃番号 7000/504
	
網刃・内刃コンビパック 5000 Series (591S シルバー)	

網刃の交換の仕方



1. 網刃取り外しボタンを押して、網刃をシェーバーヘッドから取り外す。
2. 新しい網刃をカチッと音がするまではめ込む。

内刃の交換の仕方



1. 内刃を90度回す。
2. 内刃の両端を持ち、上方に引っ張って外す。
3. 新しい内刃を、外す際と逆の要領でカチッと音がするまで内刃受けにはめ込む。

注意

網刃は非常に薄く精巧に作られていますので、お取扱いには次の事柄を必ずお守りください。

- 網刃には決してブラシをかけたり、指などで押さえたりなど、衝撃を与えないでください。
- ご使用の度に、網刃を点検し、刃の変形、破れ等異常がないことを確認してください。その状態でのご使用は肌を傷つけることにもなり、場合によっては非常に危険です。必ず別売の網刃とお取り替えてください。
- 網刃やくせヒゲトリマーに変形や損傷が生じた状態では決して使用しないでください。
- 使用方法の説明文中にある軽く当てるとは、例えばシェーバー本体を手のひらに受けた感じ、すなわちその自重ぐらいの程度の力の当て方を意味しています。網刃が変形するような力を加えることは絶対に行わないでください。
- 切削部（網刃・くせヒゲトリマー・内刃・キワ剃り刃）には油を若干塗布してあります。その油がにじみ出ている場合には拭き取る等してからご使用ください。
- 内刃はステンレス鋼を研磨するなどして作られており、使用初期の段階に黒い粉末が皮膚に付くことがあります。その場合には内刃をベンジン等で洗浄後ご使用ください。
- シェーバー本体及び網刃は浴室等、湿気の多い場所に放置しないでください。
- シェーバー本体の汚れは中性洗剤を含ませた布で拭き取ってください。シンナーやベンジンは絶対に使用しないでください。
- シェーバー本体に強い衝撃を与えないでください。
- ご自分でシェーバー内部機構には絶対触れないでください。
- シェーバー使用時の最適周囲温度は15℃から35℃の範囲です。0℃以下または35℃以上となる場所に放置しないでください。
- 専用コードは分解したり、改造はしないでください。



Ni-MH 充電式電池リサイクルにご協力を

- このマークの商品には、充電式電池（ニッケル水素電池）を使用しております。
- 充電式電池にはリサイクル可能な貴重な資源が使われております。
- ご使用済みの商品の廃棄に際しては、充電式電池を取り出し、リサイクルボックスを設置している最寄りの協力店または特定の回収窓口へお持ちください。

最寄りのリサイクル協力店について

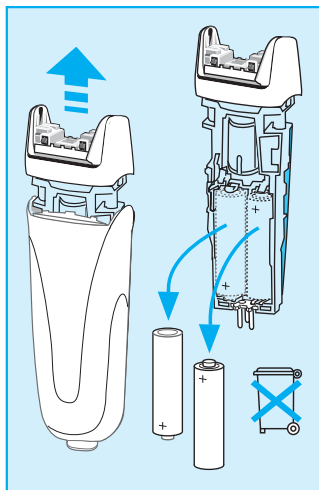
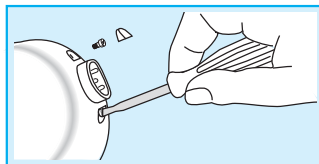
詳細は、有限責任中間法人JBRCのホームページをご参照ください。

・ホームページ：<http://www.JBRC.com>

ニッケル水素電池の取り出し方法

(製品の廃棄以外には絶対に分解しないでください。修復不可能です。)

ご注意: 電池に電気容量が残存している場合もありますので、電池の端子部分がショートすることのないよう注意してください。もし、ショートしますと発火、火傷などの原因になります。また、電池の端子(金属製)でけがをしないよう、十分にご注意ください。



1. シェーバー本体の充電電池を使い切った状態で行ってください。(決して充電はしないでください)
2. マイナスドライバー等をシェーバー底部の溝に差し込み、底部カバーを取り去り、ネジを外します。
3. シェーバーヘッド部分を上方方向に引き上げ取り外します。
4. シェーバー内部の固定テープで装着してある充電電池を電池ケースから取り外し、充電電池のみを廃棄、または指定の場所にお送りください。なお、基板から取り外す際はマイナスドライバーを電池と基板の間に差し込み、引き上げると簡単に外せます。

長年ご使用のシェーバー点検を!		
	ご使用の際このようなことはありませんか	お願い
<div data-bbox="106 271 228 307" data-label="Text"> <p>愛情点検</p> </div> <div data-bbox="97 327 229 447" data-label="Image"> </div>	<ul style="list-style-type: none"> ● スイッチを入れても、時々始動しないことがある。 ● コードを折り曲げると通電したり、しなかったりする。 ● 専用コードやプラグが異常に熱い。 ● 本体ケースが変形していたり、コゲくさい匂いがする。 ● 本体及び刃の変形・破損。 ● その他の異常・故障がある。 	<p>このような症状のときは、使用を中止し、故障や事故防止のため、スイッチを切り、コンセントからプラグを抜いて、必ず販売店にご相談ください。</p>

保証書とアフターサービス

- 修理・お取扱い・お手入れなどのご相談は、まず、お買い上げの販売店へお申し付けください。
- ブラウン シェーバーにはお買い上げの日から1年間の保証が付いております。(但し、網刃・内刃等の消耗部品は保証の対象ではありませんのでご注意ください)
- 保証書に「販売店名」「お買い上げ日」が記入されていることを必ずお確かめください。
- 保証期間内の修理は無料でさせていただきます。但し、保証内容にもとづき特別な場合は有料となります。なお、保証期間経過後の修理についてはブラウンお客様相談室またはブラウン サービスセンターへ、ご相談ください。
- ご愛用者の皆様が、いつまでも快くご使用いただけますように、万全なアフター体制をとっております。部品の交換・修理をはじめ、いかなるご相談も承っております。本製品を含め電気製品には定期的な点検が必要です。動作・性能に支障が生じたと感じられたらお買い上げの販売店・ブラウン サービスセンターへ、お気軽にお申し付けください。
- 本製品の補修用性能部品を製造打切後、6年間保有しております。補修用性能部品とは、その製品の機能を維持するために必要な部品です。
- ご不明な点や修理に関するご相談は、ブラウンお客様相談室またはブラウン サービスセンターへお問い合わせください。

サービスセンターのご案内

■ サービスセンター

- ブラウン北海道サービスセンター（北海道）
〒063-0061 札幌市西区西町北16-6-3 TEL.011 (667) 2005
- ブラウン北日本サービスセンター（青森・岩手・秋田・宮城・福島・山形・新潟）
〒983-0038 宮城県仙台市宮城野区新田2-13-47 TEL.022 (284) 4628
- ブラウン関東サービスセンター（群馬・茨城・埼玉・東京・栃木・千葉）
〒175-0094 東京都板橋区成増1-12-20 TEL.03 (3977) 5980
- ブラウン南関東サービスセンター（静岡〈東部・中部〉・神奈川・長野・千葉・山梨）
〒143-0016 東京都大田区大森北6-1-7 TEL.03 (3761) 6933
- ブラウン中部サービスセンター（愛知・三重・岐阜・静岡〈西部〉・富山・石川・福井）
〒481-0002 愛知県西春日井郡勝町片場大石62 TEL.0568 (23) 8782
- ブラウン近畿サービスセンター（大阪・京都・奈良・滋賀・兵庫・和歌山・岡山・香川・徳島・高知）
〒562-0014 大阪府箕面市萱野1-24-45 TEL.072 (724) 9322
- ブラウン西日本サービスセンター（沖縄・九州地区・広島・山口・島根・鳥取・愛媛）
〒811-3224 福岡県福津市手光1935 TEL.0940 (43) 7744

-
- ブラウン製品の修理は販売店にお申し込みください。
 - 販売店でおわかりにならないときは、お近くの上記サービスセンターにご相談ください。
 - 所在地・電話番号が変更になることがありますので予めご了承ください。
 - 商品の仕様・外観・価格は予告なしに変更することがあります。

ブラウンお客様相談室



0120-13-6343

受付時間 9:30～12:30／13:30～16:30（祝祭日を除く月～金）
ホームページからのご相談いただけます。<http://www.braun.co.jp>
ご注意：電話番号、受付時間などが変更になることがあります。

無料修理規定

- 1.使用説明書、本体添付ラベル等の注意書きに従った正常な使用状態で故障した場合には、お買い上げ販売店が無料修理いたします。
- 2.保証期間内に故障して無料修理をお受けになる場合には、商品と本書をご持参、ご提示のうえ、お買い上げ販売店にご依頼ください。
- 3.ご転居の場合は事前にお買い上げの販売店にご依頼ください。
- 4.ご贈答等で本保証書に記入してあるお買い上げ販売店に修理をご依頼できない場合には、最寄りのサービスセンターにご相談ください。
- 5.保証期間内でも次の場合には有料修理になります。
 - 使用上の誤り及び不当な修理や改造による故障及び損傷
 - お買い上げ後の落下等による故障及び損傷
 - 火災、地震、水害、落雷、その他の天災地変、公害や異常電圧による故障及び損傷
 - 一般家庭用以外（例えば、業務用長時間使用）に使用された場合の故障及び損傷
 - 本書の提示がない場合
 - 本書にお買い上げ年月日、お客様名、販売店名の記入のない場合、あるいは字句を書き換えられた場合
 - 刃の摩耗・損傷
 - ブラウンの認可していない人、あるいは店舗で修理を行った場合
- 6.本書は日本国内においてのみ有効です。
- 7.本書は再発行いたしませんので紛失しないよう大切に保管してください。
8. This product has a 1-year limited warranty (excluding foil & cutter block).
This warranty is valid only in japan.

修理メモ

- ※この保証書は、本書に明示した期間、条件のもとにおいて無料修理をお約束するものです。従ってこの保証書によって、保証を発行している者（保証責任者）、及びそれ以外の事業者に対するお客様の法律上の権利を制限するものではありませんので、保証期間経過後の修理について不明の場合は、お買い上げの販売店または最寄りのサービスセンターにお問い合わせください。
- ※保証期間経過後の修理・補修用性能部品の保有期間について詳しくは使用説明書をご覧ください。

ブラウン コントウア 5895 保証書 持込修理

本書は、本書記載内容（裏面記載）で無料修理を行うことをお約束するものです。お買い上げの日から下記期間中に故障が発生した場合は本書をご提示のうえ、お買い上げの販売店に修理をご依頼ください。お客様にご記入いただいた保証書は、保証期間内のサービス活動及びその後の安全点検活動のために記載内容を利用させていただく場合がございますので、ご了承ください。

品名	ブラウン コントウア 5895	型番	BS 5895
保証期間	対象部分 シェーバー本体（但し網刃、内刃は除く） クリーン&リニュー TM システム（但し専用カートリッジは除く）	期間（お買い上げの日より）	1 年
お買い上げ日	年 月 日		
お客様ご芳名			
ご住所	〒		
販売店・住所			

（販売店及びお買い上げ日の記入なきものは無効です）

ジレット ジャパン インク

〒220-6013 横浜市西区みなとみらい2-3-1
クイーンズタワーA13階