

BRAUN

5613
5612
5611
5610

ブラウン
フレックス XP

5613/5611
5612/5610

使用説明書／保証書付

ご使用前に必ずお読みの
上、正しくご使用くださ
い。この使用説明書には
保証書も添付されてお
りますので、大切に保存し
てください。



Flex XP

BS5613K

BS5612

BS5611Y

BS5610

ブラウン シェーバーをお使いになる前に・・・・・・・・・・・・・・・・

ブラウン シェーバーをお買い上げ頂き誠に有り難うございます。本品の機能を十分にご理解いただき、より効果的にご利用いただくために、この使用説明書を必ずご使用前にお読みください。また、お読みになられたあとは保存してください。万一ご使用中にわからないことや不都合が生じた際にきつとお役に立ちます。

より快適なシェービングのために・・・・・・・・・・・・・・・・

- シェーバーは洗顔前の肌の乾いた状態でのご使用をおすすめいたします。洗顔後のご使用は肌に水分が残って肌が膨張している事があり、深剃りを妨げる原因となる場合もございます。
- シェーバーを皮膚に直角に軽く当て、あいている手で皮膚を伸ばすようにして、ヒゲの生えている方向とは逆向きに剃りますと、より深剃りができます。
- シェービング後の掃除はより快適な切れ味を保つために、月に一度は別売のブラウン シェーバークリーナーでのお手入れをおすすめいたします。
- この使用説明書をよくお読みになり、それぞれの使用方法をお守りください。

安全上のご注意



- ご使用の前に、この「安全上のご注意」をよくお読みの上、正しくお使いください。
- ここに示した注意事項は、製品を安全に正しくお使いいただき、あなたや他の人々への危害や損害を未然に防止するためのものです。また、注意事項は、危害や損害の大きさと切迫の程度を明示するために、「警告」「注意」に区分しています。

いずれも安全に関する重要な内容ですので、必ず守ってください。

警告：人が死亡または重傷を負う可能性が想定される内容。

注意：人が障害を負う可能性及び物的損害のみの発生が想定される内容。

■絵表示の例

	<p>⊘ 記号は、禁止の行為であることを告げるものです。図の中や近傍に具体的な禁止内容（左図の場合は分解禁止）が描かれています。</p>
	<p>● 記号は、行為を強制したり指示したりする内容を告げるものです。図の中に具体的な指示内容（左図の場合は電源プラグをコンセントから抜いてください）が描かれています。</p>

⚠ 警告



- 改造はしないでください。また、修理技術者以外の人は、分解したり修理をしないでください。火災・感電・けがの原因となります。修理はお買い上げの販売店またはブラウン サービスセンターにご相談ください。



- お手入れの際は必ず電源プラグをコンセントから抜いてください。また、濡れた手で抜き差ししないでください。感電やけがをすることがあります。



- 電源コードを傷つけたり、無理に曲げたり、引っ張ったり、ねじったり、たばねたり、重い物を載せたり、挟み込んだり、加工したりしないでください。電源コードが破損し、火災・感電の原因となります。
- 交流100～240V以外では使用しないでください。火災・感電の原因となります。
- 電源コードや電源プラグが傷んだり、コンセントの差込みが緩いときは使用しないでください。感電・ショート・発火の原因になります。



- 充電器は水につけたり、水をかけたりしないでください。ショート・感電の恐れがあります。



- 充電器は風呂、シャワー室での使用は絶対にしないでください。感電する場合があります。

⚠ 注意



- 器具用プラグにピンやごみを付着させないでください。

感電・ショート・発火の原因になります。

- 刃は強く押さえないでください。

破損して肌を傷つけることがあります。



- 電源プラグを抜くときは、電源コードを持たずに必ず先端の電源プラグを持って引き抜いてください。

感電やショートして発火することがあります。

- ご使用のまえに刃の破れや変形がないか確認してください。

肌を傷つけることがあります。



- 使用時以外は電源プラグをコンセントから抜いてください。

けがや火傷、絶縁劣化による感電・漏電火災の原因になります。

お読みになった後は、お使いになるかたがいつでも見られるところに必ず保管してください。

も く じ

安全上のご注意	3~5
シェーバー各部の名称・仕様	7
はじめてお使いになるとき	8
充電の仕方（専用充電スタンドでの充電）	8
充電表示ランプ	10
シェーバーの使い方	10~11
お手入れの仕方	12~13
カセット3枚刃（網刃）及び内刃の交換について	14
リサイクルへのお願い	16~18
保証書とアフターサービスについて	19~20
English	22~24

シェーバー各部の名称



1. カセット3枚刃 (型番505)
(ツイン網刃+くせヒゲトリマー)
Foil Frame
 2. 内刃 (ダブル内刃)
(型番7000/504)
Cutter Block
 3. カセット刃取り外しボタン
Foil Release Button
 4. スイッチ ボタン
Start/Stop button
 5. キワゾリ刃
Long hair trimmer
 6. 充電表示ランプ
Charging light
 7. 専用充電スタンド
Charging stand with low
voltage adapter
- (このモデルには保護キャップは
ついておりません。)

仕 様

定 格	AC 100-120V 9 VA,(type 5613/12/11) 1,5VA,(type 5610) 50-60Hz. DC3.5V 600mA
刃の形状	網刃：3枚刃 (くせヒゲトリマー付ツイン網刃)
	内刃：リング型ダブル内刃
質 量	200g
外形寸法	145×55×30 (h×w×d)
付 属 品	ハードケース、ブラシ、オイル (非売品)

はじめてお使いになるとき（ご使用前に必ずお読みください。）

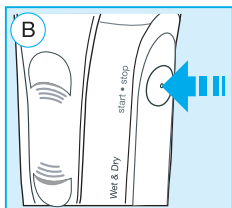
●まずシェーバー本体の充電をします。

1. 専用充電スタンドにシェーバー本体を差込み、コードをコンセントに接続します。
2. 充電電池の活性化を促すため最低4時間（BS 5 610は8時間）の充電を行ってください。（10ページ・シェーバーの使い方参照）
3. 2回目以降は約1時間（BS 5 610は8時間）の充電でフル充電となります

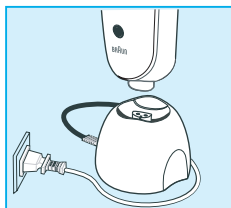
⚠️ ご 注 意

- 充電の際はスイッチを必ずOFF（スイッチボタンがstopの状態）にしてからコンセントにつないでください。
- 充電中はシェーバーと充電スタンドおよびコードが少し暖かくなることがありますが、故障ではありません。
- 充電の際はシェーバーソケットに水がついていないことを確認してください。

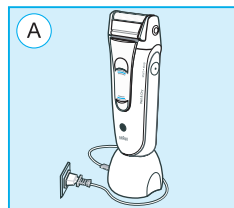
充電の仕方（専用充電スタンドでの充電）



スイッチボタンをstopにする。



専用充電スタンドへシェーバー本体を差し込み接続する。



専用充電スタンドのコードをコンセントに接続する。

	充電時間	使用可能日数（1日1回3分使用した場合の使用可能日数）
BS5613K/5612 BS5611Y	1時間	約 2週間
BS 5 610	8時間	約 10日間

専用充電スタンドでの充電

充電するときの注意

- 専用充電スタンドコードのプラグを抜く際は、コードを引っ張らないで、必ずプラグヘッド部分を持って抜いてください。
- コードを専用充電スタンドに巻き付けたり、無理に引っ張ったりしないでください。
- 1時間で完全充電され（BS 5610は8時間）、それ以上充電されても本体に支障は生じません。自動的に充電は停止しますが、長期間の充電状態での通電はお避けください。
- 電子回路を内蔵していますので、充電中またはシェーバーをご使用中、AMラジオをお聞きの場合は雑音が入ることがあります。AMラジオより50、以上離してください。また同じコンセントから電源を取っている場合も雑音が入ることがありますのでお避けください。
- 充電中、専用充電スタンドコードのプラグより小さな音が発生したり、充電をはじめてから一時期本体ケースが温かくなることがありますが、これは内部の電子回路が正常に働いている状態ですので、そのままご使用ください。
- コードが破損した場合はただちに使用をやめ、新しいコードと交換してください。販売店またはブラウン サービスセンターにご相談ください。
- 長時間ご使用にならない時は、電源プラグをコンセントから抜いてください。
- 部屋の温度が0℃以下、また40℃以上の時の充電は、充電効率が悪く電池の寿命を短くしますのでお避けください。
- 湿気の少ないところで充電してください。
- 蓄電池には寿命があります。充電されても、使用時間が著しく低下してきた場合、電池の特性が劣化したものとお考えいただき、状態によっては最寄りの販売店またはブラウン サービスセンターに修理（有償）依頼してください。
- 専用充電スタンド及びコードは分解したり、改造はしないでください。

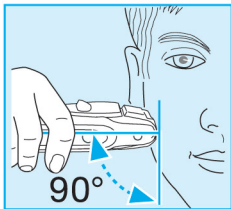
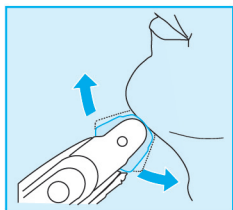
充電表示ランプ



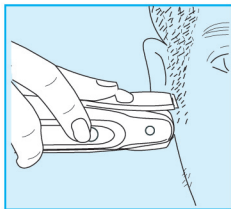
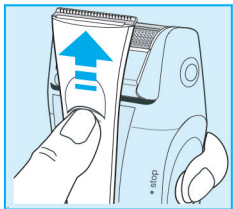
充電表示ランプ（緑）は通電中点灯します。

シェーバーの使い方

1. スイッチボタンを押してシェーバーを始動させる。
2. 剃る。



首振りヘッドが肌の曲面にあわせて刃を密着させ、常に理想のシェービングアングルを保ちます。



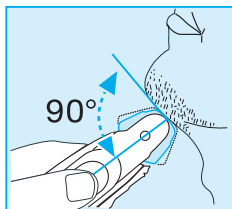
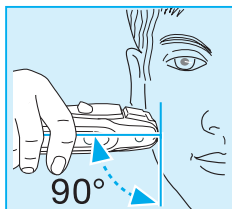
モミアゲや口ひげを整える際には、キワゾリ刃をスライドして押し上げてください。キワゾリ刃が稼働し使用可能になります

⚠️ ご注意

- キワゾリ刃は肌の上で横に滑らせないでください。肌を切ることがあります。

上手な剃り方

- 洗顔前の肌が乾いた状態で
- 肌に直角に当て
- 空いている手で肌を伸ばし、ヒゲの生えている方向と逆に
- 軽く当ててゆっくりと滑らすように



⚠️ ご注意

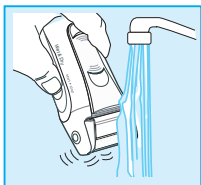
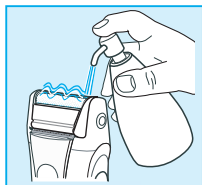
刃を強く皮膚に押し付けると網刃の破損や、肌を傷つける原因になります。

お手入れの仕方

常により切れ味を保つために、シェービング後はシェーバーヘッドを掃除してください。

水洗い掃除

内刃、カセット3枚刃、本体の水洗いができます。

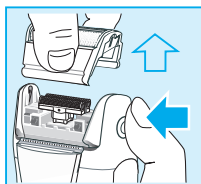
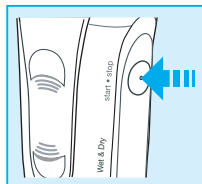


- 1.カセット3枚刃に市販のハンドソープをつける。
- 2.スイッチをstartにしてシェーバーを始動させながらハンドソープが充分洗い流れるまで水洗いする。(40℃前後のぬるま湯で洗うとさらに効果的です)
- 3.または、スイッチをstopにし、カセット刃取り外しボタンを押してカセット3枚刃を外し、内刃、カセット3枚刃、本体のそれぞれを水洗いする。
- 4.本体表面の水滴を拭き取り、カセット3枚刃はシェーバーヘッド部を下に向けて水滴を落とし通気の良い場所で乾燥させる。(カセット3枚刃を外しておくとも早く乾燥できます)
- 5.乾燥後、カセット3枚刃の刃面にオイル(非売品)をつける。

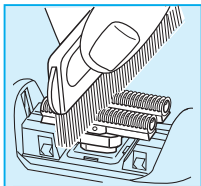
⚠️ ご注意

カセット刃(外刃)は拭き取りしないでください。
台所/トイレ洗剤などは、使用しないでください。

ブラシ清掃



- 1.スイッチをstopにし、カセット刃取り外しボタンを押してカセット3枚刃を外す。



- 2.カセット3枚刃を軽くたいたいでヒゲくずを落とす。
- 3.内刃にブラシをかけてヒゲくずを落とす。
- 4.内刃を外し、内刃受け及びその周辺にもブラシをかける。



⚠️ ご注意

カセット刃（外刃）には決して
ブラシをかけないでください。

ブラシ清掃の際のお手入れ用品 シェーバー クリーナー（別売品）

快適な切れ味を保つため、シェーバー クリーナーのご使用をおすすめします。

- 刃に付いた皮脂やヒゲくずなどの汚れを取り除きます。
- 刃面に潤滑生を与え、滑らかな剃り味が得られます。
- 除菌効果により、シェーバーヘッドのいやな臭いを押さえます。

⚠️ ご注意

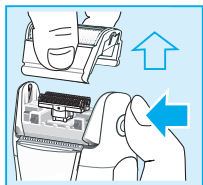
シェーバー クリーナーはアルコール分を含んでいます。革製品やフローリングの床等に付着すると変色する可能性がありますのでご注意ください。

カセット3枚刃（網刃）及び内刃の交換について

いつまでもよい剃り味を保つため、網刃・内刃は約1.5年ごとに交換されることをおすすめします。

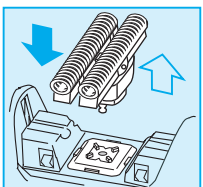
カセット3枚刃 505	内刃 7000/504
網刃・内刃コンビパック 505	

カセット3枚刃の交換の仕方



1. カセット刃取り外しボタンを押して、カセット3枚刃（網刃）をシェーバーヘッドから取り外す。
2. 新しいカセット3枚刃をカチッと音がするまでシェーバーヘッドにはめ込む。

内刃の交換の仕方



1. 内刃を90度回す。
2. 内刃の両端をもち、上方に引っ張って外す。
3. 新しい内刃を、外す際と逆の要領でカチッと音がするまでヘッドにはめ込む。

ご注意

網刃は非常に薄く精巧に作られていますので、お取扱いには次の事柄を必ずお守りください。

- 網刃には決してブラシをかけたり、指などで押さえたりして、衝撃を与えないでください。
- ご使用の度に、網刃を点検し、刃の変形、破れ等異常がないことを確認してください。
- 網刃やくせヒゲトリマーに変形や損傷が生じた状態では決してご使用しないでください。その状態でのご使用はお肌を傷つけることにもなり、場合によっては非常に危険です。必ず別売のカセット刃とお取り替えください。
- 使用方法の説明文中にある軽く当てるとは、例えばカミソリ本体を手のひらに受けた感じ、すなわちその自重ぐらい程度の力の当て方を意味しています。網刃が変形するような力を加えることは絶対に行わないでください。
- 切削部（網刃・くせヒゲトリマー・内刃・キワゾリ刃）には油を若干塗布してあります。その油がにじみ出ている場合には拭き取る等してからご使用ください。
- 内刃はステンレス鋼を研磨する等して作られており、ご使用初期の段階に黒い粉末が皮膚に付くことがあります。その場合には内刃をベンジン等で洗浄後ご使用ください。
- シェーバー本体及びカセット網刃は浴室等、湿気の多い場所に放置しないでください。
- シェーバー本体の汚れは中性洗剤を含ませた布で拭き取ってください。シンナーやベンジンは絶対に使用しないでください。
- シェーバー本体に強い衝撃を与えないでください。
- ご自分でシェーバー内部機構には絶対触れないでください。
- シェーバー使用時の最適周囲温度は摂氏15度から35度の範囲です。摂氏0度以下または摂氏35度以上となる場所に放置しないでください。
- 専用コードは分解したり、改造はしないでください。

リサイクルへのお願い

- この製品には、ニッケルカドニウム充電池を使用しております。
- このニッケルカドニウム充電池は、貴重な資源を使用しており再資源化（リサイクル）が可能です。
- この製品を使用しなくなったり、廃棄する際は本体より電池を取り出し、リサイクルへの協力をお願い致します。

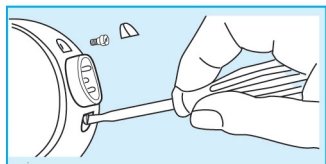
廃棄に際しては

- 最寄りの定められた場所（自治体、公共機関等）にご相談いただくか、または最寄りのブラウン サービスセンターへ、お送りください。

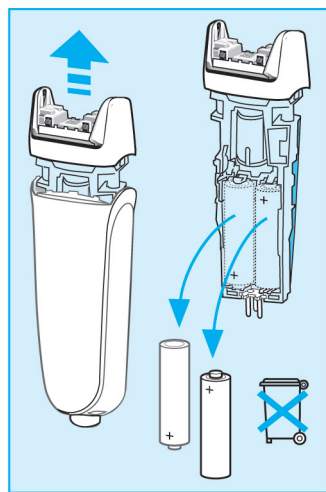
ニッケルカドニウム充電電池の取り出し方法

(製品の廃棄以外には絶対に分解しないでください。修復不可能です。)

ご注意：電池に電気容量が残存している場合もありますので、電池の端子部分がショートする事の無いよう注意してください。もし、ショートしますと発火、火傷などの原因になります。また、電池の端子（金属製）でケガをしないよう、十分にご注意ください。



1. シェーバー本体の充電電池は使い切った状態で行ってください。(決して充電はしないでください。)
2. マイナスドライバー等をシェーバー底部の溝に差し込み、底部カバーを取り去り、ネジをはずします。



3. シェーバーヘッド部分を上方向に引き上げ取り外します。
4. シェーバー内部の固定テープで装着している充電電池を、電池ケースから取り外し充電電池のみを廃棄、または指定の場所にお送りください。尚、基板から取り外す際はマイナスドライバーを電池と基板の間に差し込み、引き上げると簡単にはずせません。

長年ご使用のシェーバーの点検を!

愛情点検



ご使用の際このようなことはありませんか

- スイッチを入れても、時々運転しないことがある。
- コードを折り曲げると通電したり、しなかったりする。
- 電気コードや差込プラグが異常に熱い。
- 運転中に異常な音、振動がする。
- 本体ケースが変形していたり、コゲくさい臭いがする。
- 本体及び刃の変形・破損。
- その他の異常・故障がある。

お 願 い

このような症状のときは、使用を中止し、故障や事故防止のため、スイッチを切り、コンセントから差し込みプラグをはずして、必ず販売店にご相談ください。

保証書とアフターサービスについて

- 修理・お取扱い・お手入れなどのご相談は、まず、お買い上げの販売店へお申し付けください。
- ブラウン シェーバーにはお買い上げの日から1年間の保証が付いております。(但し、カセット刃、内刃等の消耗部品は保証の対象ではありませんのでご注意ください。)
- 保証書に「販売店名印」「お買い上げ日」が記入されている事を必ずお確かめください。
- 保証期間内の修理は無料でさせていただきます。但し、保障内容にもとづき特別な場合は有料となります。なお、保証期間経過後の修理については販売店・ブラウン サービスセンターへ、ご相談ください。
- ご愛用者の皆様が、いつまでも快くご使用いただけますように、万全なアフター体制をとっております。部品の交換・修理をはじめ、いかなるご相談も承っております。本商品を含め電気製品には定期的な点検が必要です。動作・性能に支障が生じたと感じられたらお買い上げの販売店・ブラウン サービスセンターへ、お気軽にお申しつけください。
- シェーバーの補修用性能部品（部品の機能を維持するために必要な部品）の保有年数は製造打ち切り後6年間です。この期間は経済産業省の指導によるものです。
- ご不明な点や修理に関するご相談は、お買い上げの販売店またはブラウン サービスセンターにお問い合わせください。

サービスセンターのご案内

■サービスセンター

- ブラウン北海道サービスセンター（北海道）
〒063-0061 札幌市西区西町北16-6-3……………TEL.011(667)2005
- ブラウン北日本サービスセンター（青森・岩手・秋田・宮城・福島・山形・新潟）
〒983-0038 仙台市宮城野区新田2-13-47……………TEL.022(284)4628
- ブラウン関東サービスセンター（群馬・茨城・埼玉・東京・栃木・千葉）
〒175-0094 東京都板橋区成増1-12-20……………TEL.03(3977)5980
- ブラウン南関東サービスセンター（静岡〈東部・中部〉・神奈川・長野・千葉・山梨・東京）
〒143-0016 東京都大田区大森北6-1-7……………TEL.03(3761)6933
- ブラウン中部サービスセンター（愛知・三重・岐阜・静岡〈西部〉・富山・石川・福井）
〒481-0002 愛知県西春日井郡師勝町大字片場字大石62……………TEL.0568(23)8782
- ブラウン近畿サービスセンター（大阪・京都・奈良・滋賀・兵庫・和歌山・岡山・香川・徳島・高知）
〒562-0014 大阪府箕面市萱野1-24-45……………TEL.0727(24)9322
- ブラウン西日本サービスセンター（沖縄・九州地区・広島・山口・島根・鳥取・愛媛）
〒811-3224 福岡県宗像郡福岡町手光1935……………TEL.0940(43)7744

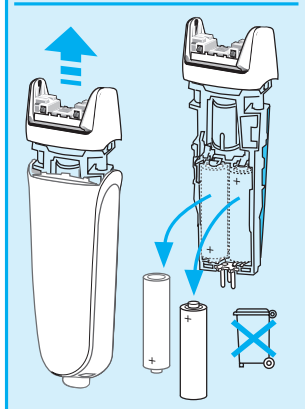
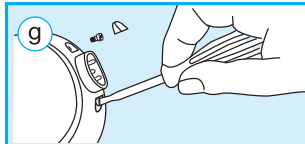
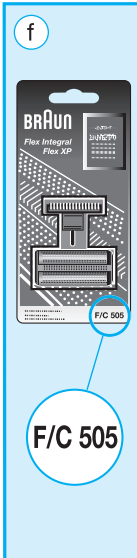
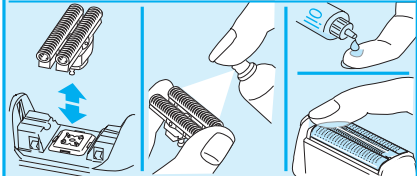
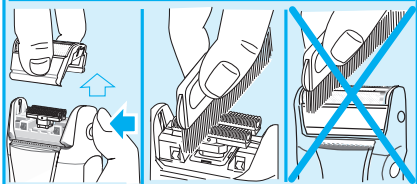
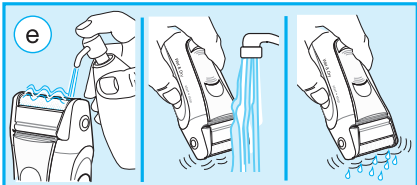
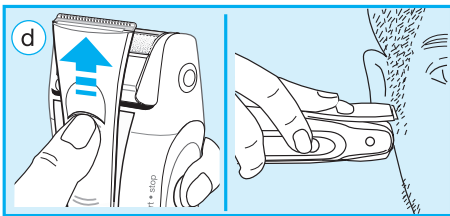
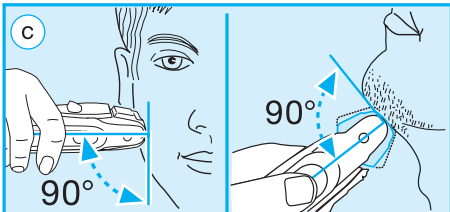
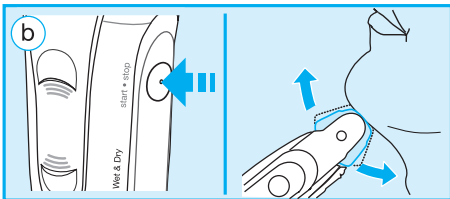
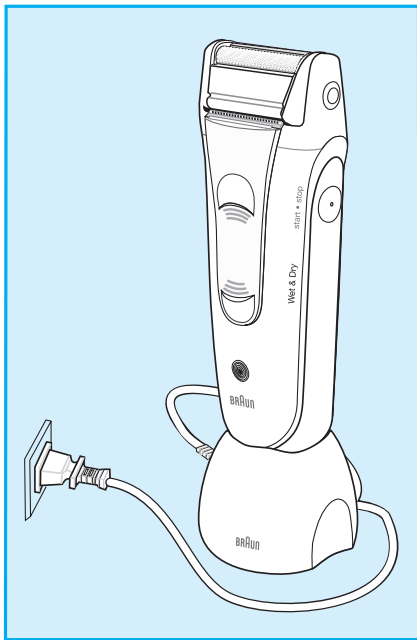
■ブラウン製品の修理は販売店にお申し込みください。■販売店でお分かりにならないときは、お近くの上記サービスセンターにご相談ください。■所在地・電話番号が変更になることがありますので予めご了承ください。■商品の仕様・外観・価格は予告なしに変更することがあります。

ブラウンお客様相談室



0120-13-6343

受付時間 9:30～12:30／13:30～17:30（祝祭日を除く月～金）



無料修理規定

1. 使用説明書、本体添付ラベル等の注意書に従った正常な使用状態で故障した場合には、お買い上げ販売店が無料修理いたします。
2. 保証期間内に故障して無料修理をお受けになる場合には、商品と本書をご持参、ご提示のうえ、お買い上げの販売店にご依頼ください。
3. ご転居の場合は事前にお買い上げ販売店にご依頼ください。
4. ご贈答等で本保証書に記入してあるお買い上げ販売店に修理がご依頼できない場合には、最寄りのサービスセンターにご相談ください。
5. 保証期間内でも次の場合には有料修理になります。
 - 使用上の誤り及び不当な修理や改造による故障及び損傷
 - お買い上げ後の落下等による故障及び損傷
 - 火災、地震、水害、落雷、その他の天災地変、公害や異常電圧による故障及び損傷
 - 一般家庭用以外（例えば、業務用の長時間使用）に使用された場合の故障及び損傷
 - 本書の提示がない場合
 - 本書にお買い上げ年月日、お客様名、販売店名の記入のない場合、あるいは字句を書き換えられた場合
 - 刃の摩耗・損傷
 - ブラウンの認可していない人、あるいは店舗で修理を行った場合
6. 本書は日本国内においてのみ有効です。
7. 本書は再発行いたしませんので紛失しないよう大切に保管してください。

修理メモ

- ※ この保証書は、本書に明示した期間、条件のもとにおいて無料修理をお約束するものです。従ってこの保証書によって、お客様の法律上の権利を制限するものではありませんので、保証期間経過後の修理についてご不明の場合は、お買い上げの販売店または最寄りのサービスセンターにお問い合わせください。
- ※ 保証期間経過後の修理・補修用性能部品の保有期間について詳しくは使用説明書をご覧ください。

ブラウンフレックス XP 5613/5611 5612/5610 持込修理

本書は、本書記載内容（裏面記載）で無料修理を行うことをお約束するものです。
お買い上げの日から下記期間中に故障が発生した場合は本書をご提示のうえ、
お買い上げの販売店に修理を依頼してください。

品名	ブラウンフレックス XP 5613/5611 5612/5610	型番	BS5613K BS5612 BS5611Y BS5610
保証期間	対象部分	期間（お買い上げ日より）	
	シェーバー本体	1カ年	
お買い上げ日	年 月 日		
お客様ご芳名			
ご住所	〒		
販売店・住所			

（販売店及びお買い上げ日の記入なきものは無効です）

ブラウン ジレット ジャパン インコーポレイテッド
〒231-0023 横浜市中区山下町 89-1 TEL.045(681)7951