

BRAUN

ブラウン シルク・エпил
ソフトパーフェクション プロ

使用説明書／保証書付

BS 3970 TF



Silk-épil® SoftPerfection Pro

ご使用になる前に必ずお読みください。

お使いになる前に

この度はブラウン シルク・エピル ソフトパーフェクション プロをご購入頂きありがとうございました。

本書は裏表紙に保証書が付いています。必ずお買い上げ日、お客様名、販売店名などの記入をお確かめの上、販売店からお受け取りください。

安全上のご注意

- ご使用の前に、この「安全上のご注意」をよくお読みの上、正しくお使いください。
- ここに示した注意事項は、製品を安全に正しくお使い頂き、あなたや他の人々への危害や損失を未然に防止するためのものです。また注意事項は、危害や損害の大きさと切迫の程度を明示するために、誤った取り扱いをすると生じることが想定される内容を、「警告」「注意」に区分しています。いずれも安全に関する重要な内容ですので、必ず守ってください。

●表示について



人が死亡または重傷を負う可能性が想定される内容。



人が損害を負う可能性及び物的損害のみの発生が想定される内容。

- お読みになった後は、お使いになる方がいつでも見られる所に必ず保管してください。

● 絵表示の例



△記号は警告・注意を促す内容があることを告げるものです。図の中に具体的な注意内容（左図の場合は感電注意）が描かれています。



⊘記号は禁止の行為であることを告げるものです。図の中や近傍に具体的な禁止内容（左図の場合は分解禁止）が描かれています。



●記号は行為を強制したり指示したりする内容を告げるものです。図の中に具体的な指示内容（左図の場合は「電源プラグをコンセントから抜いてください。」）が描かれています。



トゥイザーディスク及び網刃が変形・破損したままでご使用になりますと非常に危険です。ご使用前に、変形・破損などの異常がないことをお確かめください。



この商品はお風呂や洗面所などの水回りでは絶対に使用しないでください。



この商品を決して水洗いしないでください。また、浴室等の湿気の多い場所に放置しないで下さい。



プラグを差し込む前に電圧が合っていることをお確かめください。また、アダプターやコードコネクターを抜く時にはコードを引っ張らないで、必ずアダプターまたはコネクター部分を持って抜いてください。(このアダプターは100V専用です。)



ご使用にならない時、またクリーニングの際には必ずアダプターを電源コンセントから抜いてください。



改造はしないでください。(また) 修理技術者以外の方は、分解したり修理しないでください。火災・感電・けがの原因となります。修理はお買い上げの販売店またはメーカー指定のお客様相談窓口にご相談ください。

- 脱毛ヘッドが、目、頭髪やまゆ毛・まつ毛に触れますと、非常に危険ですから十分にご注意ください。



- お子様の手の届く範囲には放置しないでください。

⚠️ ご注意

- ムダ毛を毛根から抜き去る場合、どんな方法を用いても、お肌が赤くなったり、うもれ毛が発生する可能性があります。
- 脱毛器はムダ毛を毛根から抜き取るため、個人差はありますが、痛みを感じたり、お肌が赤くなる場合があります。これはムダ毛を根元から抜き取る際に生じるものです。この症状は脱毛を数回繰り返すうちに、お肌が慣れ、少なくなってきます。
- ご使用後目安として、約36時間程度経過してもお肌に刺激を感じる場合には、皮膚科医に相談されることをおすすめします。
- 初めてご使用になる際、またはお肌が慣れていない場合には、夜間ご使用になることをおすすめします。翌朝までには、通常の場合、お肌の赤みは解消されます。
- 入浴後やシャワーの後、ご使用になる場合は、**お肌の水気を十分拭き取り乾いた状態でご使用ください。**
- ご使用の前にはクリームやローション等の乳液・オイル等のご使用にならないでください。**
- ご使用後、お肌が荒れたり、ぶつぶつが出来るようでしたら目安として2日間程度、間をおいてから、日頃ご使用の乳液・ローション等をご使用ください。脱毛後すぐの乳液・ローション等のご使用は毛穴が開いた状態のため、かえって炎症やお肌のトラブルの原因となる場合があります。
- ムダ毛を毛根から抜く脱毛方法の場合、再び生えてきた毛が皮膚の下にもぐり込み、お肌の表面に出てこない場合があります。その際は、ご使用を中止してください。脱毛に適さない体質の方の場合、このようなうもれ毛が発生します。うもれ毛が発生した場合は、入浴の際などに、スポンジなどでよく皮膚の表面をこすり、古い角質部分をよく取り除いてください。うもれ毛がお肌の表面に出やすくなります。症状に改善が見られない場合は、皮膚科医に相談されることをおすすめします。





- 脱毛後、開いた毛穴から細菌が入り込み、皮膚に炎症を起こす場合があります。皮膚の炎症を抑えるために、脱毛前にはアルコールなどでヘッド部分とやわらぎマッサージ・ローラー (各部の名称1a)、スピード脱毛キャップ (1b)、フェイシャル・キャップ (9) をきれいに清掃してください。
- この脱毛器は、必ず**肌に直角(90度)**に当ててご使用ください。
- この商品のご使用にご懸念のある方は医師にご相談ください。

次のような症状のある方はご使用前に必ず医師にご相談ください。

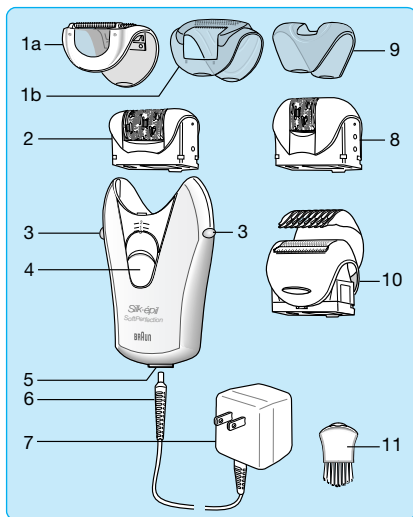
- 湿疹・傷・小のう炎 (化膿性毛のう炎) などのお肌の炎症
- ホクロ・イボの周辺
- 糖尿病・妊娠・レーノー病などでお肌の免疫性が弱くなっている場合
- 静脈瘤・血友病・免疫不全症

定期的な脱毛を

シルク・エピル ソフトパーフェクション プロの脱毛は永久脱毛ではありません。最長4週間※に一度程度の定期的なご使用が必要です。ただし、初めての脱毛を行う場合には1週間※に1回毎、3週間※で3回脱毛を行ってください。(ムダ毛には活動期と休止期があり、お肌の表面に現れている毛は全体の3分の1程度です。) その後は最長4週間※に一度くらいのお手入れで、すべすべできれいなお肌をキープできます。(※ただし個人差があります。)

各部の名称

ブラウン シルク・エピル ソフトパーフェクション プロは色々な機能が付いているので、あなたに合った脱毛が可能です。



1a. やわらぎマッサージ・ローラー

1b. スピード脱毛キャップ

2. アシ・ウテ用脱毛ヘッド*

3. ヘッド取り外しボタン

4. スイッチ

5. プラグ受け

6. コードコネクター

7. アダプター(100V専用)

8. ワキ用脱毛ヘッド*

9. フェイシャル・キャップ

10. シェービングヘッド

11. お掃除ブラシ

※2、8の脱毛ヘッドには、ムダ毛をはさんで抜く、トウイザーディスクが付いています。

仕 様

定 格	AC100V 12W 50—60Hz Output:DC12V 0.4A
質 量	本体 92g、アダプター 342g、アシ・ウテ用脱毛ヘッド 28g、ワキ用脱毛ヘッド 29g、シェービングヘッド 36g、やわらぎマッサージ・ローラー 10g、フェイシャル・キャップ 5g、スピード脱毛キャップ 4g
外形寸法	107×69×36mm (H・W・D)
付 属 品	ワキ用脱毛ヘッド、アシ・ウテ用脱毛ヘッド、シェービングヘッド、やわらぎマッサージ・ローラー、フェイシャル・キャップ、スピード脱毛キャップ、ポーチ、お掃除ブラシ、電源アダプター(100V専用)

ご使用方法

ご使用前に

- ・お肌を清潔にした後、乾いた状態にしてください。
- ・クリームやローション等は使用しないでください。
- ・ご使用前に脱毛ヘッドを清潔にしてください。
- ・脱毛の際、長い毛は約2～5mmぐらいに短くカットしてからご使用ください。
- ・脱毛ヘッドを交換するには、ボタン(3)を押し、ヘッドを取り外して、交換するヘッドをカチッと音がするまでしっかりと取り付けてください。
- ・コードコネクター(6)をプラグ受けに回しながらしっかりと差し込み、アダプター(7)を電源コンセントに接続してください。

アシ・ウデまたはワキ・ビキニラインの脱毛の仕方

1. スイッチ(4)を押して始動します。

<<2>> ノーマル・スピード

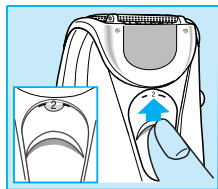
<<1>> ソフト・スピード

●スイッチ(4)位置1

初めて脱毛器具をお使いになる方、脱毛器具に慣れていない方は、スイッチ(1)でのご使用をおすすめします。

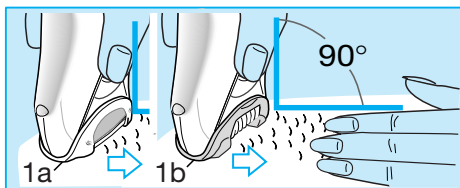
●スイッチ(4)位置2

脱毛器具に慣れてきましたら、スイッチ(2)でのご使用ください。



2. 指でお肌を引っ張り十分に皮膚を伸ばしながら、本体を直角 (90度) に当ててください。また、絶対に本体をねかしたり、強く押しつけてご使用にならないでください。本体をスイッチ部分が見えるように持ち、ムダ毛の生えている方向 (毛の流れ) とは逆向きに、本体を皮膚上ですべらせるようにして動かしてください。汗などにより、脱毛中に本体を動かしにくくなった場合は、ティッシュなどで汗をふきとりお肌を乾いた状態にしてから再びご使用ください。

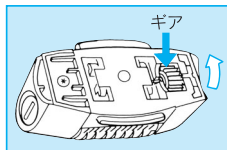
脱毛に慣れ、よりスピーディーに脱毛をしたいという場合は、スピード脱毛キャップ (1b) をご使用ください。やわらぎマッサージ・ローラー (1a) の代わりに脱毛ヘッドに取り付けてご使用いただくことで、肌との接触面積を大きくし、本体を1回すべらせるだけでより多くのムダ毛を脱毛することができます。



- ワキや膝の裏側やひじ等を脱毛する際は、必ずまっすぐに手足を伸ばし、十分にお肌を伸ばして、ご使用ください。また、本体をお肌に強く押しつけないようにご注意ください。(特に骨のゴツゴツした箇所)
- 皮膚にたるみや柔軟性のあるお肌へのご使用はご注意ください。極まれに毛をキャッチするツイザーディスクに皮膚が巻き込まれることがあります。

⚠️ ご注意

ご使用方法を誤ると“脱毛ヘッド”が、お肌を巻き込み、お肌を傷つける可能性があります。その際は直ちにスイッチをオフにし、本体から脱毛ヘッドを取り外してください。そして、ギアを矢印の方向に動かしながら、脱毛ヘッドを引っ張ると巻き込みは解消されます。(図)




3.アシ・ウデの脱毛の仕方

やわらぎマッサージローラー(1a)または、スピード脱毛キャップ(1b)をアシ・ウデ用ヘッドに取り付けてご使用いただけます。

アシ・ウデ用脱毛ヘッドには、トウイザー(ムダ毛をはさんで抜く部分)を独自の配置にしたディスクを使用し、ムダ毛を1本ずつしかもより効率的に毛根から脱毛します。また、トウイザーディスクについている、画期的なしつかりリフト・システムの、キノコ型チップの先端が通常では脱毛しづらい0.5mm程度の短いムダ毛や、ねているムダ毛も起こして、トウイザーでキャッチしやすくします。この二つの工夫が、よりきちんと脱毛し、お肌のすべすべ感を長持ちさせます。

アタッチメントの機能について

●やわらぎマッサージ・ローラー(1a)

やわらぎマッサージ・ローラーは、脱毛をよりソフトな感覚でおこなうためのアタッチメントです。4方向に振動する2つのローラーが、脱毛直前後のお肌を適度にマッサージすることにより、脱毛時の痛感をやわらげる作用をします。やわらぎマッサージ・ローラーをの面を前にして取り付け、2つのローラー部と本体が**お肌に直角(90度)**になるよう軽く当て、すべらせるようにして動かしてください。

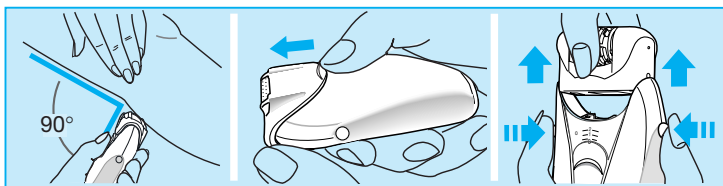
やわらぎマッサージ・ローラーはアシ・ウデ用脱毛ヘッドに取り付けられ、図のように簡単に着脱できます。(ワキ用脱毛ヘッドには取り付けられません。)やわらぎマッサージ・ローラーの着脱は必ずスイッチを切った状態で行ってください。また、このやわらぎマッサージ・ローラーには脱毛後のムダ毛の飛び散りを防ぐカバーが付いています。

●スピード脱毛キャップ(1b)

スピード脱毛キャップ(1b)を取り付けることで、より効果的かつスピーディーな脱毛が可能になりました。

肌により密着し、適切にフィットするため、本体を1回すべらせるだけで多くのムダ毛を脱毛することができます。

アシの脱毛の際は、下から上の方向にご使用ください。ヒザの裏を脱毛する際は、足をまっすぐ伸ばしてください。



4.ワキ・ビキニラインの脱毛の仕方

ワキ用脱毛ヘッド(8)を、アタッチメントをつけない状態でご使用ください。丸くカーブした小さいヘッドが、ワキやビキニラインなどデリケートなお肌の曲線にフィットし、やさしく脱毛します。

初めてワキ・ビキニラインを脱毛される際、これらの部分のお肌はウデ・アシ等に比べて痛みが敏感です。くり返し脱毛されると、お肌は脱毛に慣れ、脱毛するムダ毛も少なくなり、痛みをより感じなくなります。(ただし、個人差があります。)トリミングコーム(P.12のa)とシェービングヘッド(10)をご使用いただいて、脱毛前にムダ毛を約2~5mmの長さにはさみ取っていただくと、脱毛がしやすく痛みは軽減されます。

必ず脱毛の前に、お肌を清潔にして、香水・ローション等のお肌の残留物を取りさり、タオル等で丁寧に水分を拭き取ってください。

ワキを脱毛される際は、腕を上げてお肌を伸ばした状態にし、直角に脱毛器をあて、本体の向きをいろいろ変えながらスイッチの方向にすべらせてご使用ください。

脱毛直後のお肌は、普段より敏感になりがちです。アルコール等の刺激成分を含む香水・ローション等はご使用をさけてください。



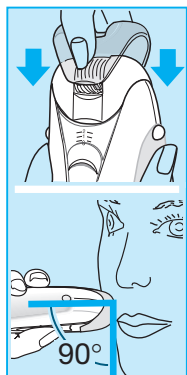
顔のうぶ毛の脱毛の仕方

フェイシャル・キャップ(9)をワキ用脱毛ヘッド(8)に取り付けることにより、頬や顎、口もとのうぶ毛を脱毛することができます。

トウイザーの数を減らすことで、顔のうぶ毛を効果的に優しく脱毛することが可能になりました。

衛生上、必ずお肌を清潔な状態にされてから脱毛をしてください。

脱毛される際は、片方の手でお肌を伸ばしながら、もう一方の手で本体をお肌に直角(90度)に当て、スイッチの方向にすべらせてください。

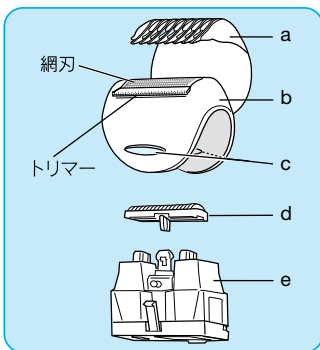


⚠️ ご注意

脱毛ヘッドが頭髮やまゆ毛・まつげに触れますと、トウイザーディスクに巻き込み危険ですから十分にご注意ください。目のまわりのご使用は絶対におやめください。もし頭髮等が巻き込まれた際は、

9ページの「アシ・ウデまたはワキ・ビキニラインの脱毛の仕方」の **⚠️ ご注意** と同じ要領で巻き込みを解消してください。

シェービングの仕方



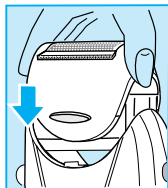
シェービングヘッド(10)

- a. トリミングコーム
- b. トリマー付き網刃
- c. 網刃リリースボタン
- d. 内刃
- e. シェーバーヘッドベース

アシ・ウデ、ワキなどを除毛する場合

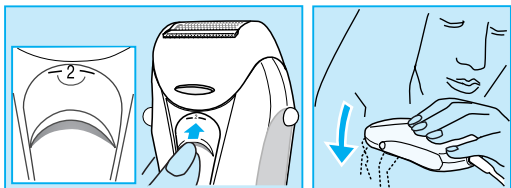
ボディのムダ毛を剃るには、シェービングヘッド(10)をご使用ください。

- 1.シェービングヘッド(10)をカチッと音がするまでしっかり取り付けます。ヘッドに付いているトリマーや網刃が破損していないかどうか、必ず確認してください。お肌を痛める原因になります。破損している場合は新しいトリマー付き網刃と交換してください。



- 2.コードコネクター(6)をプラグ受け(5)にしっかり差し込み、アダプター(7)を電源コンセントにつなぎます。スイッチ(4)を押し上げて始動します。この時、スイッチ2の位置でご使用ください。

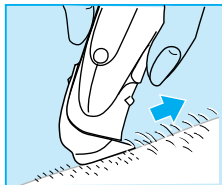
- 3.シェービングヘッド(10)をお肌に軽く当て、トリマー及び網刃の半分がお肌に触れるような角度でトリマーの付いている方向に動かします。まずヘッドに付いているくし刃状のトリマーが長く伸びたムダ毛をカットし、網刃が短くなったムダ毛をさらにきれいに仕上げます。あまり強く肌を押すつけますと網刃の破損につながり、お肌を痛める原因になりますのでご注意ください。



脱毛前に長いムダ毛を一定の長さにカットする場合

- 1.トリミングコーム(a)をシェービングヘッド(10)に取り付け、脱毛前のムダ毛を最適な長さ(約2~5mm)にカットすることができます。
- 2.トリミングコーム(a)の付いた本体を持ち、ヘッドのコーム部分をお肌に水平になるよう軽く当て、ムダ毛の生えている方向(毛流れ)とは逆向きに、本体を皮膚上ですべらせるようにして動かしてください。

※ムダ毛が様々な方向に生えている場合は、色々な方向から動かすときれいにカットできます。

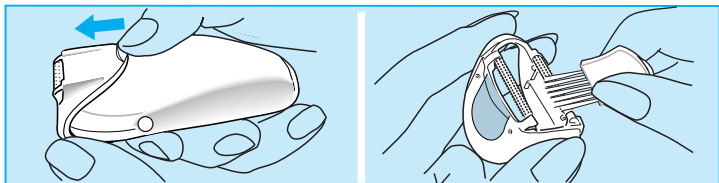


クリーニング

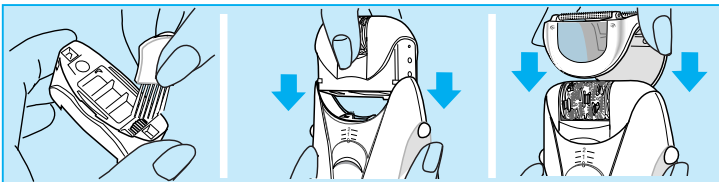
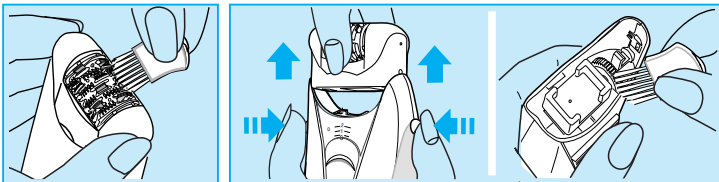
ご使用前及びご使用後は簡単に付属のお掃除ブラシで掃除をしてください。クリーニングの際は、必ずアダプターを電源コンセントから抜いてから行ってください。

脱毛ヘッドのクリーニング

1. やわらぎマッサージ・ローラーは図のように上方に引っ張り外して下さい。
消毒のために、アタッチメントにアルコールを少々塗布しブラシをかけてください。



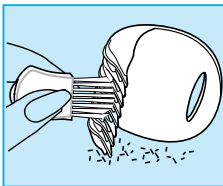
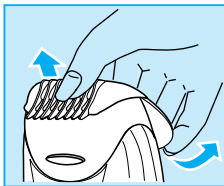
2. 本体両脇にあるボタンを押しながら脱毛ヘッドを上方に引っ張り外して下さい。
ヘッドのツイスターディスクにアルコールを少々塗布しブラシをかけてください。ヘッドの内部にもブラシをかけてください。ブラシをかけ終わったら、ヘッドを外す時と逆の順序で正しくはめてください。



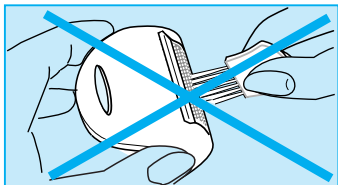
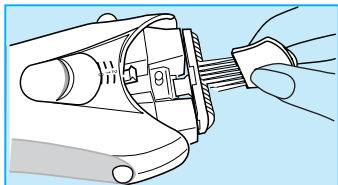
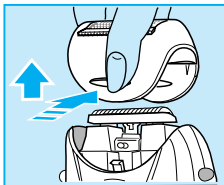
シェービングヘッドのクリーニング

網刃は非常に薄く精巧に作られていますので、取扱いには十分ご注意ください。

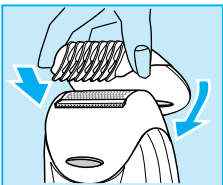
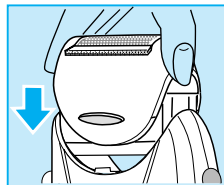
1. トリミングコーム(a)は図のように後方に引っ張り外して下さい。ブラシで掃除をしてください。



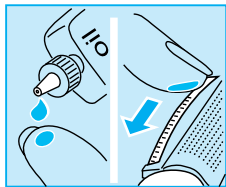
2. 本体両脇にあるヘッド取り外しボタン(3)を押しながらトリマー付き網刃(b)を上方に引っ張り外して下さい。ヘッド前面後面にある網刃リリースボタン(c)を押しながら、網刃部分を上方に引っ張り取り外します。平らな面上でトリマー付き網刃(b)の底面部分をコンコンと軽くたたいて毛くずを落とし、底面からブラシでヘッドの毛くずを掃除します。その際網刃部分に触れたりして、網刃にダメージを与えないように十分ご注意ください。また、網刃には決してブラシをかけないでください。



内刃にもブラシをかけ掃除をしてください。シェービングヘッド(10)やトリミングコーム(a)は外す時と逆の手順で正しくはめてください。




3カ月に一度はトリマー部分に、また、1ヶ月に1度は網刃裏面中央部分に上質なミシン油(ベビーオイルでも可)やワセリン(薬局でお求めください)等を塗布してください。



ご注意

網刃やトリマーが破損・変形した状態では決して使用しないでください。
お肌を傷めたりする原因となり非常に危険です。必ず、お買い上げの
販売店またはブラウン サービスセンターに修理をご依頼ください。

ご使用後は必ずトリミングコーム (a) をかぶせ、トリマー付き網刃 (b) を保護してください。

長年ご使用の製品の点検を！		
	ご使用の際このようなことはありませんか	お 願 い
<div data-bbox="67 167 238 211" style="border: 1px solid black; padding: 5px; display: inline-block;">愛情点検</div> <div data-bbox="82 283 217 407" style="text-align: center;">  </div>	<ul style="list-style-type: none"> ●スイッチを入れても、時々運転しないことがある。 ●コードを折り曲げると通電したり、しななかったりする。 ●電気コードや差込プラグが異常に熱い。 ●運転中に異常な音、振動がする。 ●本体ケースが変形していたり、コゲくさい臭いがする。 ●本体及び刃の変形・破損。 ●その他の異常・故障がある。 	<p>このような症状のときは、使用を中止し、故障や事故防止のため、スイッチを切り、コンセントから差し込みプラグをはずして、必ず販売店にご相談ください。</p>

保証書とアフターサービスについて

- ブラウン シルク・エピル ソフトパーフェクション プロにはお買い上げの日から1年間の保証がついています。(ただし、トリマー付き網刃、トゥイザーディスクなどの消耗品は保証の対象になりません。)
- 保証書に「販売店名印」「お買い上げ日」が記入されているかお確かめください。
- ご愛用者の皆様が、いつまでも快適にご使用いただけるように、万全のアフター体制をとっています。動作、性能に支障が生じたと感じられたらお買い上げの販売店またはブラウンお客様相談室・サービスセンターへ、お気軽にお申しつけください。
- シルク・エピルの補修用性能部品(部品の機能を維持するために必要な部品)の最低保有期間は製造打切後6年間としております。

ブラウン サービスセンターのご案内

●ブラウン北海道サービスセンター（北海道）

〒063-0061 札幌市西区西町北 16-6-3 ……………TEL.011(667)2005

●ブラウン北日本サービスセンター（青森・岩手・秋田・宮城・福島・山形・新潟）

〒983-0038 仙台市宮城野区新田 2-13-47 ……TEL.022(284)4628

●ブラウン関東サービスセンター（群馬・茨城・埼玉・東京・栃木・千葉）

〒175-0094 東京都板橋区成増 1-12-20 ……………TEL.03(3977)5980

●ブラウン南関東サービスセンター（静岡〈東部・中部〉・神奈川・長野・千葉・山梨・東京）

〒143-0016 東京都大田区大森北 6-1-7 ……………TEL.03(3761)6933

●ブラウン中部サービスセンター（愛知・三重・岐阜・静岡〈西部〉・富山・石川・福井）

〒481-0002 愛知県西春日井郡師勝町片場大石 62 …TEL.0568(23)8782

●ブラウン近畿サービスセンター（大阪・京都・奈良・滋賀・兵庫・和歌山・岡山・香川・徳島・高知）

〒562-0014 大阪府箕面市萱野 1-24-45 ……………TEL.072(724)9322

●ブラウン西日本サービスセンター（沖縄・九州地区・広島・山口・島根・鳥取・愛媛）

〒811-3224 福岡県宗像郡福間町手光 1935 ……………TEL.0940(43)7744

■ブラウン製品の修理は販売店にお申し込みください。■販売店でお分かりにならないときは、お近くの上記サービスセンターにご相談ください。■所在地・電話番号が変更になることがありますので予めご了承ください。■商品の仕様・外観・価格は予告なしに変更することがあります。

ブラウン お客様相談室

フリーダイヤル



0120-13-6343

受付時間 9:30～12:30 / 13:30～16:30（祝祭日を除く月～金）

ホームページからもご相談いただけます。 <http://www.braun.co.jp>

ご注意 電話番号、受付時間などが変更になることがあります。

〈無料修理規定〉

1. 使用説明書、本体貼付ラベル等の注意書に従った正常な使用状態で故障した場合には、お買い上げ販売店が無料修理いたします。
2. 保証期間内に故障して無料修理をお受けになる場合には、商品と本書をご持参、ご提示の上、お買い上げの販売店にご依頼ください。
3. ご転居の場合は事前にお買い上げ販売店にご相談ください。
4. ご贈答等で本保証書に記入してあるお買い上げ販売店に修理をご依頼できない場合には、最寄りのサービスセンターにご相談ください。
5. 保証期間内でも次の場合には有料修理になります。
 - ①使用上の誤り及び不当な修理や改造による故障及び損傷
 - ②お買い上げ後の落下等による故障及び損傷
 - ③火災、地震、水害、落雷、その他の天災地変、公害や異常電圧による故障及び損傷
 - ④一般家庭用以外（例えば、業務用の長時間使用）に使用された場合の故障及び損傷
 - ⑤本書の提示がない場合
 - ⑥本書にお買い上げ年月日、お客様名、販売店名の記入のない場合、あるいは字句を書き替えられた場合
 - ⑦脱毛ヘッド及びシェービングヘッドのトリマー付き網刃の摩耗、損傷
 - ⑧ブラウンの認可していない人、あるいは店舗で修理を行った場合
6. 本書は日本国内においてのみ有効です。
7. 本書は再発行いたしませんので紛失しないよう大切に保管してください。

修理メモ

※この保証書は、本書に明示した期間、条件のもとにおいて無料修理をお約束するものです。従ってこの保証書によって、お客様の法律上の権利を制限するものではありませんので、保証期間経過後の修理についてご不明の場合は、お買い上げの販売店、または最寄りのサービスセンターにお問合わせください。

※保証期間経過後の修理・補修用性能部品の保有期間について詳しくは使用説明書をご覧ください。

ブラウン 脱毛器 保証書

持込修理

本書は、本書記載内容（裏面記載）で無料修理を行うことをお約束するものです。お買い上げの日から下記期間中に故障が発生した場合は、本書をご提示の上、お買い上げの販売店に修理をご依頼ください。

品名	ブラウン シルク・エピル ソフトパーフェクション プロ	型番	BS 3970 TF
保証期間	対象部分	期間（お買い上げの日より）	
	本体（但しトウイザーディ スク・網刃等は除きます）	1 年	
お買い上げ日	年 月 日		
お客様ご芳名			
ご住所	〒		
販売店・住所			

（販売店及びお買い上げ日の記入なきものは無効です）

ジレット ジャパン インク

〒220-6013 横浜市西区みなとみらい2-3-1 クイーンズタワーA13階