

# BRAUN

## Series 3

## ブラウン シリーズ 3

360

370



### 取扱説明書

保証書付

ご使用前に必ずお読みのうえ、正しくご使用ください。

巻末に保証書が添付されており、  
しますので、大切に保管してください。

イラストは370モデルです。

## はじめに

ブラウンシェーバーをお買い上げいただき誠にありがとうございます。本品の機能を十分にご理解いただき、より効果的にご利用いただくために、この取扱説明書をご使用前によくお読みのうえ、正しくお使いください。また、お読みになった後は、お使いになる方がいつでも見られるところに必ず保管してください。

万一で使用中にわからないことや不都合が生じた際に、ぜひお役立てください。

# 目次

	ページ
安全上のご注意	4
各部の名称と働き／仕様	7
充電のしかた	9
シェーバーの使いかた	11
■ 網刃ロックスイッチの使いかた	
■ キワゾリ刃の使いかた	
お手入れのしかた	12
■ 水洗いのしかた	
■ ブラシ掃除のしかた	
刃部の交換	14
消耗品	14
お知らせ	15
■ 製品を廃棄するときのお願い	
■ 保証とアフターサービス	
■ English Use Instruction	
■ 無料修理規定	

- ご使用前に、この「安全上のご注意」をよくお読みのうえ、正しくお使いください。
- ここに示した注意事項は、製品を安全に正しくお使いいただき、あなたや他の人々への危害や損害を未然に防止するためのものです。また、注意事項は、危険の度合を明示するために、次のように区分しています。

いずれも安全に関する重要な内容ですので、必ず守ってください。


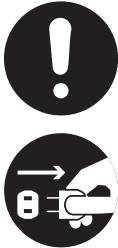


**警告** : 人が死亡または重症を負う可能性が想定される内容。



**注意** : 人が傷害を負う可能性および物的損害の発生が想定される内容。

### ■ 絵表示の例

	<p>この記号は、禁止行為であることを告げるものです。 図中や近傍に具体的な禁止内容が描かれています。</p>
	<p>この記号は、行為を強制したり指示したりする内容を告げるものです。図の中や近傍に具体的な指示内容が描かれています。</p>

 **警告**

- 改造はしない。また、修理技術者以外の人は、分解したり修理しない。  
(製品を廃棄する時は除く)

火災・感電・けがの原因となります。  
修理はお買い上げの販売店またはブラウンリペアセンターにご相談ください。



- 濡れた手で専用コードをコンセントから抜き差ししない。

感電する場合があります。



- 専用コードを傷付けたり、無理に曲げたり、引っ張ったり、ねじったり、たばねたり、重いものを載せたり、挟み込んだり、加工したりしない。  
専用コードが破損し、火災・感電の原因となります。

- 交流100～240V以外では使用しない。

火災・感電の原因になります。

- 専用コードや電源プラグが傷んだり、コンセントの差し込みが緩いときは使用しない。

感電・ショート・発火の原因になります。



- 専用コードは水につけたり、水をかけたりしない。

ショート・感電・発煙・発火・漏電火災等のおそれがあります。



- 専用コードでの使用の際は浴室等水のかかるところや、湿気の多いところでは使用しない。

感電する場合があります。



- 使用時以外は専用コードをコンセントから抜く。

絶縁劣化による感電・漏電火災・けが等の原因になります。



- 充電の際は、必ず電極部の水を完全に拭き取る。

ショート・感電・発煙・発火・漏電火災等のおそれがあります。

## 注意



- 刃は強く押さえない。

破損して肌を傷付けることがあります。

- 子供の手の届くところに置かない。

事故やトラブルの原因および子供がけがをする可能性があります。

- ヒゲそり以外の目的(髪等)には使用しない。

網刃が傷付き、肌を傷付けたり、網刃の寿命を早める原因になります。



- 専用コードにごみや水滴等を付着させないよう、定期的に掃除する。  
湿気等が原因でほこりによる絶縁不良・火災のおそれがあります。

- 電源プラグを抜くときは、専用コードを持たずに必ず先端の電源プラグを持って引き抜く。

感電やショートして発火することがあります。

- 使用前に刃の破れや変形がないか確認する。

肌を傷付けることがあります。

- シェーバー本体の汚れは中性洗剤を含ませた布で拭き取る。  
シンナーやベンジンは絶対に使用しない。

シンナーやベンジンをご使用になった場合、本体の塗装が剥げる場合があります。

Series 3 360 / 370

本体

正面図

- 1 網刃・内刃カセット  
 網刃2枚・S字形くせヒゲトリマー・  
 内刃が一体型になっています。



背面図



- 2 キワズリ刃  
 モミアゲや口ヒゲ、あごヒゲを整  
 えるときに使用します。

- 3 網刃ロックスイッチ  
 刃部手前の網刃と中央のS字形  
 くせヒゲトリマーを固定します。  
 鼻の下などの剃りにくい部分のお  
 手入れに適しています。



- 4 電源スイッチ  
 押すごとに「ON」「OFF」が切り替  
 わります。

- 5 充電表示ランプ(黄緑色)  
 充電中: 点滅。  
 充電完了後: 点灯。

- 6 充電催促ランプ(赤色)  
 使用中、ランプが点滅すると、充電  
 催促の表示です。

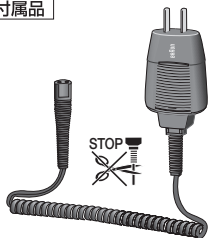
- 7 網刃・内刃カセット交換ランプ  
 約18ヶ月ご使用ごとに点灯し、刃  
 部の交換時期をお知らせします。



- 8 専用コード差込口

イラストは370モデルです。

付属品



9 専用コード

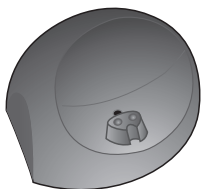
10 シェーバー用保護ケース  
(370モデルのみ)



11 網刃保護キャップ  
(360モデルのみ)



12 シェーバーオイル



14 充電スタンド



13 ブラシ

仕様

定 格	電源方式	充電交流式	充電時間	1時間
	使用電池	ニッケル水素電池	消費電力	7 W
	定格電圧	AC100~240V(本体側12V) 50-60Hz		
質 量	215g			
外形寸法	155 × 57 × 43mm(h × w × d)			
付 属 品	専用コード、シェーバー用保護ケース(370モデルのみ)、網刃保護キャップ(360モデルのみ)、シェーバーオイル、ブラシ、充電スタンド			





## 警告

- 専用コードでの使用の際は浴室等水のかかるところや、湿気の多いところでは充電しない。  
感電する場合があります。
- 充電の際は、必ず電極部の水を完全に拭き取る。  
ショート・感電・発煙・発火・漏電火災等のおそれがあります。



## 注意

- 電源プラグを抜くときは、専用コードを持たずに必ず先端の電源プラグを持って引き抜く。  
感電やショートして発火することがあります。

## 初期充電

1 シェーバーの電源スイッチ ④ をOFFにする。

2 専用コード ⑨ をシェーバー本体背面の専用コード差込口 ⑧ とコンセントに接続する。

3 充電池を活性化させるために、ランプの点灯・消灯に関係なく4時間連続で充電する。

2回目以降は約1時間で充電完了します。  
充電表示ランプ(黄緑色)が点滅から点灯に変わると、充電完了です。その後、しばらくすると消灯します。



イラストは370モデルです。

※充電完了後、コンセントから専用コードを抜いてください。

※半年以上ご使用にならなかった時は、充電池を活性化させるためにランプの点灯・消灯に関係なく4時間連続で充電を行ってください。くわしくは充電池の活性化と寿命(P10)を参照ください。

□ 海外(100V~240V)でのご使用も可能です。プラグの形状や電圧をご確認の上ご使用ください。

## 充電表示ランプ・充電催促ランプのみかた

### 充電表示ランプ ⑤

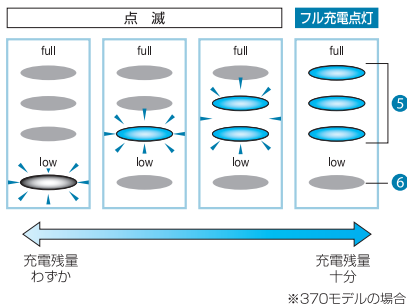
充電残量を3つ(370)/2つ(360)のランプで表示します。

充電中、シェーバー使用中は充電表示ランプ(黄緑色)が点滅し、現在の充電量目安を表示します。

フル充電されると、充電表示ランプがすべて点灯します。

フル充電後、しばらくすると自動的に充電が停止し、ランプが消灯します。

スイッチをONにした状態ですべてのランプが点灯するとフル充電された状態です。



### 充電催促ランプ ⑥

シェーバー使用中、充電残量が20%未満になると、充電催促ランプ(赤色)が点滅し、充電の時期をお知らせします。

この場合、残りの電池で約2～3回分のシェービングが可能です。

- ヒゲの状態やご使用状況によりますが、1回のフル充電で約45分間(1日1回3分間の使用で約2週間)ご使用に耐えます。なお、5分間の充電では、約5分間使用可能です。
- 充電中は、シェーバー本体と専用コードが少し温かくなることがありますが、異常ではありません。

**注意** 充電をする際は、シェーバーの使用推奨温度(15℃～35℃)の環境で行ってください。一般的に、推奨温度を下回る低温下では、充電効率が悪くなり、十分に充電されないことがありますのでお避けください。

## 充電電池の活性化と寿命

### 活性化

本製品には、ニッケル水素電池を使用しています。

電池寿命を長持ちさせるために、下記の作業を半年ごとに行うことをおすすめします。

- ①フル充電後、充電がなくなるまで専用コードに接続せずに使用します。
- ②充電が完全になくなったら、改めて4時間連続充電します。

### 寿命

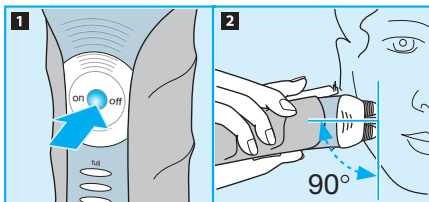
充電電池には寿命があります。電池の寿命はご使用・保管状態により大きく変わります。フル充電しても著しく使用時間が少なくなった場合は寿命と考えられます。充電電池の交換は、お買い上げの販売店または、プラウンリペアセンター(Tel: 03-5753-8802)にご相談ください。



## 注意

- 刃は強く押さえない。  
破損して肌を傷付けることがあります。
- 使用前に刃の破れや変形がないか確認する。  
肌を傷付けることがあります。
- ヒゲそり以外の目的（髪等）には使用しない。  
網刃が傷付き、肌を傷付けたり、網刃の寿命を早める原因になります。

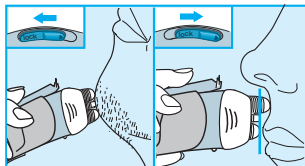
- 1 電源スイッチ ④ を押してシェーバーを始動させる。
- 2 シェーバーを肌に直角にあて、もう一方の手で皮膚を伸ばし、ヒゲの生えている方向と逆に軽く当てる。
- 3 ゆっくり滑らすように剃る。



- シェーバーヘッドを肌にあてるだけで、3枚の独立した刃が顔の曲面に自動的に追従します。
- シェーバーは洗顔前の肌が乾いた状態でのご使用をおすすめします。洗顔後の肌は水分が残り、毛穴が膨張していることがあり、深剃りを妨げる原因になる場合があります。

## 網刃ロックスイッチ ③ の使いかた

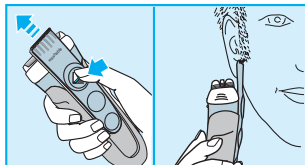
網刃ロックスイッチを右側にスライドさせると、中央の刃（S字形くせヒゲトリマー）と手前の網刃が固定されます。鼻の下などの剃りにくい部分のお手入れにおすすめします。



## キワゾリ刃 ② の使いかた

キワゾリ刃は中央の青いラインを親指で押しながら上にスライドさせて使用します。モミアゲや口ヒゲ、あごひげを整える際に便利です。

**注意** キワゾリ刃は肌の上で横に滑らせないでください。肌を切ることがあります。



- 切削部（網刃・内刃カセット／キワゾリ刃）には潤滑油を若干塗布してあります。その潤滑油がにじみ出ている場合には、ティッシュ等でやさしく拭き取ってご使用ください。
- 内刃はステンレス鋼を研磨する等して作られており、ご使用初期の段階で黒い粉末が皮膚に付くことがありますが、その場合には網刃をティッシュでやさしく拭き、網刃内刃カセットを中性洗剤で洗浄、自然乾燥してください。その後、付属のシェーバーオイルを塗布してください。（シェーバーオイルの塗布のしかたは12ページ参照）

より快適なシェービングのために、毎回のシェービング後に水洗い洗浄をおすすめします。

## 水洗いのしかた



### 警告

- 水洗いをする前に、必ず本体から専用コードを抜く。
- 水洗い後は、必ず電極部の水分を完全に拭き取る。

※つけ置き洗いはできません。

- 1 網刃部分に市販のハンドソープ等をつける。
- 2 電源スイッチをONにしてシェーバーを始動させ、流水で泡を完全にすすぎ落とす。  
※40℃前後のぬるま湯で洗うとさらに効果的です。

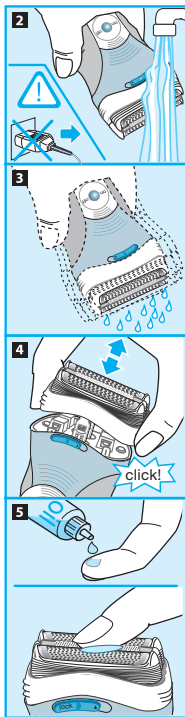
- 3 本体表面の水滴をふき取り、シェーバーヘッド部を下に向けてシェーバー本体を2-3秒作動させ、水滴を落とす。通気のよい場所で乾燥させる。

- 4 網刃・内刃カセットを外しておくとも早く乾燥できます。  
なお、電源スイッチをOFFにし、網刃・内刃カセットを外して水洗いすることもできます。

- 5 付属のシェーバーオイルを指の腹に一滴たらし、網刃・内刃カセットの網刃表面にそっとのばす。  
刃面の潤滑化や網刃、内刃の摩耗の減少に有効です。

□ 週1回程度はシェーバーオイルを塗布されることをおすすめします。

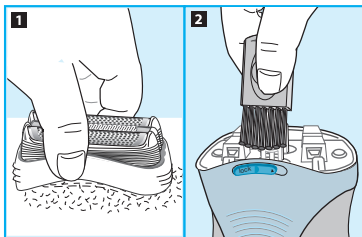
- 注意**
- 研磨剤の入った洗剤、トイレ洗剤等は使用しないでください。
  - 本体は「防滴」構造ですので、水中につけ置きしないでください。



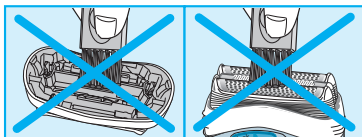
## ブラシ掃除のしかた

ブラシ掃除は、水洗いができない場合におすすめします。

- 1 網刃・内刃カセット①を取り外し、表面が平らな場所で軽くたたいてヒゲくずを落とす。
- 2 付属のブラシ⑬を使って、シェーバーヘッドのヘッド受けとその周辺を掃除する。



**注意** 網刃・内刃カセット部分には決してブラシをかけないでください。強く押すと破損の原因になります。



## ブラシ掃除の際のお手入れ用品

シェーパークリーナー（別売）

快適な剃り味を保つため、シェーパークリーナー（別売）のご使用をおすすめします。

- 刃についた皮脂やヒゲくずなどの汚れを取り除きます。
- 刃面に潤滑性をあたえ、滑らかな剃り味が得られます。

**注意** シェーパークリーナーはアルコール分を含んでいます。革製品やフローリングの床、大理石等に付着すると変色する可能性がありますので、ご注意ください。

**注意**

- 網刃・内刃カセットの交換の前に必ず本体から専用コードを抜く。

網刃・内刃カセットの交換の目安は約18ヶ月です。(ご使用状況により異なります)

約18ヶ月ご使用ごとに網刃・内刃カセット交換ランプ⑦が点滅し、刃部の交換時期をお知らせします。

ランプが点滅したとき、および刃が傷んだ場合には、刃部を交換してください。

※刃部の交換の際は、指等のケガにご注意ください。

ご使用の度に、網刃部分を点検し、刃の変形、破れなど異常がないことを確認してください。異常がある状態でのご使用は肌を傷つけることにもなり、場合によっては非常に危険です。必ず別売の網刃・内刃カセットとお取り替えください。

深剃り性能を保ち、肌を傷付けるのを防ぐため刃部は定期的に交換しましょう。

**網刃・内刃カセット交換ランプ⑦**

- シェーバーの下部の網刃・内刃カセット交換ランプ⑦は、約18ヶ月ご使用ごとに点灯します。
- ランプが点灯後7回目の使用までシェーバー使用時に点灯し、刃の交換時期をお知らせします。その後、シェーバーは自動的にランプをリセット(消灯)します。
- 網刃・内刃カセットを交換した場合は、電源スイッチ④を5秒以上押して、カウントをリセットします。
- リセット動作中は交換ランプが点滅し、リセットが完了すると消灯します。
- 手動によるリセットはいつでも行うことができます。

**網刃・内刃カセットの交換のしかた**

- 1 網刃・内刃カセットを網刃ロックスイッチ③を解除した状態で、シェーバーヘッドから取りはずす。
- 2 新しい網刃・内刃カセットをカチッと音がするまではめ込む。
- 3 電源スイッチ④を5秒以上押す。

**注意**

- 網刃・内刃カセットは分解しないでください。
- 網刃部分に変形や損傷が生じた状態では決して使用しないでください。

**消耗品**

お近くの販売店へお問い合わせください。

- 網刃・内刃カセット F/C32S(シルバー)

網刃・内刃は一体型となっており、別売はありません。網刃・内刃カセットのみの販売となります。

## 製品を廃棄するときのお願い



## 充電式電池リサイクルにご協力を



## 警告

- 製品を廃棄するとき以外は絶対に分解しない。  
火災・感電けがの原因になります。

- このマークの商品には、充電式電池（ニッケル水素電池）を使用しております。
- 充電式電池にはリサイクル可能な貴重な資源が使われております。
- ご使用済みの製品を廃棄する際は、必ず本体から専用コードを外し、動作する時はスイッチオン状態にて完全に電池を使い切った後、下記の手順にそって充電式電池を取り外してください。
- 取り外した廃棄電池はプラス・マイナス端子をショートさせないよう十分注意し、リサイクルボックスを設置している最寄りの協力店または特定の回収窓口へお持ちください。

最寄りのリサイクル協力店について

詳細は、有限責任中間法人JBRCのホームページをご参照ください。

<http://www.JBRC.com>

※ここに書かれている内容は予告なく変更されることがあります。

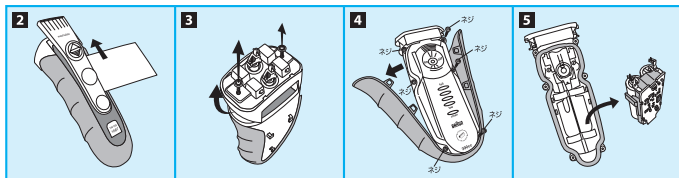
## 廃棄時のニッケル水素電池の取り出し方法

下図は廃棄時の手順を示した図であり、修理用ではありません。製品の廃棄時以外は絶対に分解しないでください。



## 注意

- 必ずシェーバー本体の充電電池を使い切った状態で行う。  
電池に電気容量が残存していると、電池の端子部分がショートすることがあり、発火、火災等の原因になります。



- 1 網刃・内刃カセットをはずす。
- 2 キワソリ刃を上へスライドさせ、本体とキワソリ刃の間に下敷きのような薄く硬い板を差し込み、下から上へスライドさせキワソリ刃をはずす。
- 3 網刃・内刃カセットをはずした本体上部の2ヶ所のネジをはずし、シェーバーヘッドを取りはずす。
- 4 両サイドのすべりどめ部分を横にひっぱりはずす。
- 5 本体についているねじ(6ヶ所)をはずし、カバーを開け、中の充電電池を取りだす。

## 保証とアフターサービス

### ①保証書について

保証書はこの取扱説明書の巻末に付いておりますので、必ず「販売店名」「お買い上げ日」が記入されていることをお確かめになり、保証内容をよくお読みの後、大切に保管してください。

保証期間はお買い上げ日から1年間です。但し、網刃・内刃カセット等の消耗品、および付属品は保証対象外です。(専用コードは保証対象です。)

### ②修理のご依頼について

ご使用中に異常または故障が生じた場合は直ちに使用を中止し、お買い上げの販売店またはブラウンリペアセンターに点検修理をご依頼ください。

- ・保証期間中は…お買い上げの販売店に保証書を提示のうえ、お申し付けください。
- ・保証期間が過ぎているときは…修理によって機能が維持できる場合はお客様の希望により有料にて修理させていただきます。

### ③補修用性能部品の保有期間について

本製品の補修用性能部品は、製造打切後、6年間保有しております。補修用性能部品とは、その製品の機能を維持するために必要な部品です。

### ④内部蓄電池について

取扱説明書に従った充電をしても使用時間が著しく低下する場合は、電池の寿命によるものとお考えいただき、電池交換修理をご依頼ください。(有料修理になります。)

### ⑤アフターサービスについて

ご不明な点やご相談は、お買い上げの販売店またはブラウンお客様相談室へお問い合わせください。

#### ブラウン製品サービス窓口について

▶ 製品全般についてのお問い合わせ・ご相談は .....

**ブラウンお客様相談室 0120-136343** 受付時間 9:00~17:30  
(祝祭日を除く月~金)

ホームページからもご相談いただけます。 <http://www.braun.co.jp>

▶ 修理のお問い合わせ・ご相談は .....

**ブラウンリペアセンター ☎03-5753-8802** 受付時間  
9:30~12:30/13:30~17:30  
(祝祭日を除く月~金)

〒143-0006 東京都大田区平和島6-1-1 東京流通センター物流ビルB棟 E5-4

※ご注意：電話番号、受付時間等が変更になることがあります。



## 長年ご使用の電気製品の点検を!

### 愛情点検



ご使用の際このようなことはありませんか?

- スイッチを入れても、時々始動しないことがある。
- 専用コードを折り曲げると通電したり、しなかったりする。
- 専用コードや電源プラグが異常に熱い。
- 運転中に異常な音、振動がする。
- 本体が変形していたり、コゲくさい臭いがする。
- 本体及び部品の変形・破損。
- 充電時間が長くなった。  
(あるいは、充電してもすぐ電気がなくなるように感じる。)
- その他の異常・故障がある。



### お願い

このような症状のときは、使用を中止し、スイッチを切り、コンセントから電源プラグを外して、必ずブラウンリペアセンターまたは、お買い上げいただいた販売店にご相談ください。そのままの使用は、故障や火災等の原因となるおそれがあります。

### 家電製品全般の安全使用について

(財)家電製品協会ホームページへ <http://www.aeha.or.jp>

製品の仕様・外観・価格は予告なしに変更することがあります。

### プライバシーについて

お客様から収集した個人情報は、お客様からのお問い合わせやご依頼への対応およびそれらに付随する業務の実施のために使われます。お客様の個人情報は、その秘密が保持されるようP&Gグループのデータベースに保管され、ご本人の同意を得ずに外部機関に対してそれらの情報の交換・売買・共有を行うことはありません。ただし、前述の業務を代行者に委託するために、弊社は業務代行者へ業務遂行に必要最小限の個人情報を開示する場合があります。業務代行者は、開示された個人情報を、弊社から委託した内容を超えて使用することを禁じられており、また情報を適切に取り扱います。なお、弊社プライバシーポリシー詳細はこちらでご覧いただけます。 <http://www.pg.com/privjp> (PC専用)



# English

Our products are designed to meet the highest standards of quality, functionality and design. We hope you enjoy your new Braun Shaver.

## Warning

Your shaving system is provided with a special cord set, which has an integrated Safety Extra Low Voltage power supply. Do not exchange or tamper with any part of it, otherwise there is risk of an electric shock.

This appliance is not intended for use by children or persons with reduced physical or mental capabilities, unless they are given supervision by a person responsible for their safety. In general, we recommend that you keep the appliance out of reach of children.

## Description

- 1 Foil & Cutter cassette
- 2 Long hair trimmer
- 3 Precision setting switch («lock»)
- 4 On/off switch
- 5 Charging lights (green)
- 6 Low-charge light (red)
- 7 Replacement light for shaving parts
- 8 Shaver power socket
- 9 Special cord set
- 10 Foil protection cap (model 360 only)
- 11 Etui (model 370 only)
- 12 Charging stand

## Charging

The best environmental temperature for charging is between 15 °C to 35 °C. Do not expose the shaver to temperatures higher than 50 °C for extended periods of time.

- Using the special cord set (9), connect the shaver or the charging stand (12) to an electrical outlet with the motor switched off. When charging for the first time, leave the shaver to charge continuously for 4 hours.
- Once the shaver is completely charged, discharge the shaver through normal use. Then recharge to full capacity. Subsequent charges will take about 1 hour.
- A full charge provides up to 45 minutes of cordless shaving time depending on your beard growth. However, the maximum battery capacity will only be reached after several charging/discharging cycles.

- If the rechargeable batteries are discharged, you may also shave by connecting the shaver to an electrical outlet via the special cord set.
- 5-minute quick charge is sufficient for a shave.

### **Charging lights (5)**

The green charging lights show the charge status of the batteries. The green charging light blinks when the shaver is being charged or switched on. When the battery is fully charged, all green charging lights shine permanently, provided the shaver is switched on or connected to an electrical outlet.

### **Low-charge light (6)**

The red low-charge light flashes when the battery capacity has dropped below 20%, provided the shaver is switched on. The remaining capacity will then be sufficient for 2 to 3 shaves.

## **Shaving**

Press the on/off switch (4) to operate the shaver (picture).

The flexible shaving foils automatically adjust to every contour of your face (picture).

### **Long hair trimmer (2)**

To trim sideburns, moustache or beard, slide the long hair trimmer upwards.

### **Precision setting switch («lock») (3)**

For precise handling in hard to shave areas (e.g. under the nose) slide the switch (3) to the right to position «lock». The centre trimmer and one foil will be lowered.

#### **Tips for the perfect shave**

For best results, Braun recommends you follow 3 simple steps:

1. Always shave before washing your face.
2. At all times, hold the shaver at right angles (90°) to your skin.
3. Stretch your skin and shave against the direction of your beard growth.

## **Cleaning**



The shaver head is suitable for cleaning under running tap water.

Warning: Detach the shaver from the power supply before cleaning the shaver head in water.

Regular cleaning ensures better shaving performance. Rinsing the shaver head under running water after each shave is an easy and fast way to keep it clean:

- Switch the shaver on (cordless) and rinse the shaver head under hot running water. You may use liquid soap without abrasive substances. Rinse off all foam and let the shaver run for a few more seconds.
- Next, switch off the shaver, remove the shaver Foil & Cutter cassette (1) and let it dry.
- If you regularly clean the shaver under water, then once a week apply a drop of light machine oil onto the long hair trimmer (2) and shaver Foil & Cutter cassette (1) (picture).

Alternatively, you may clean the shaver using a brush:

- Switch off the shaver. Remove the shaver Foil & Cutter cassette and tap it out on a flat surface (picture).
- Using a brush, clean the inner area of the shaver head. However, do not clean the shaver Foil & Cutter cassette with a brush as this may damage it (picture).

## Keeping your shaver in top shape

### **Replacement light for shaving parts / reset**

To maintain 100% shaving performance, replace the shaver Foil & Cutter cassette (1), when the replacement light for shaving parts (7) comes on (after about 18 months) or when worn.

### **Foil & Cutter cassette: 32S**

The replacement light will remind you during the next 7 shaves to replace the Foil & Cutter cassette. Then the shaver will automatically reset the display. After you have replaced the Foil & Cutter cassette (1), press the on/off switch (4) for at least 5 seconds to reset the counter.

While doing so, the replacement light blinks and goes off when the reset is complete. The manual reset can be done at any time.

### **Preserving the batteries**

In order to maintain the optimum capacity of the rechargeable batteries, the shaver has to be fully discharged (by shaving) every six months approximately. Then recharge the shaver to full capacity.

## Environmental notice

This product contains rechargeable batteries. In the interest of protecting the environment, please do not dispose of the product in the household waste at the end of its useful life. Disposal can take place at a Braun Service Centre or at appropriate collection sites provided in your country.



Subject to change without notice.

This product conforms to the European Directives EMC 2004/108/EC and Low Voltage 2006/95/EC.



For electric specifications, see printing on the special cord set.

## 無料修理規定

- ① 取扱説明書、本体添付ラベル等の注意書に従った使用状態で保証期間内に故障した場合には、無料にて修理をさせていただきます。
- ② 保証期間内に無料修理をお受けになる場合には、製品と保証書をご持参、ご提示のうえ、お買い上げ販売店にお申し付けください。なお、有料・無料に関わらず、修理のために対象製品を直接当社にお送りいただく場合、その送料等はお客様負担となります。
- ③ 保証期間内でも次の場合は有料修理になります。
  - ・ 使用上の誤り及び不当な修理や改造による故障ならびに損傷
  - ・ お買い上げ後の移動、輸送、落下等による故障ならびに損傷
  - ・ 火災、地震、水害、落雷、その他の天災地変、異常電圧、指定外の使用電源（電圧や周波数）等による故障ならびに損傷
  - ・ 一般家庭以外（業務用等での長時間利用等）に使用された場合の故障ならびに損傷
  - ・ 保証書の提示がない場合
  - ・ 保証書にお買い上げの年月日、お客様名、販売店名の記入または販売店から発行される同等の証明書のない場合、あるいは字句を書き換えられた場合
  - ・ 消耗品の磨耗や損傷
  - ・ 当社が認可していない店舗等で修理を行った場合
- ④ 保証書は日本国内においてのみ有効です。
- ⑤ 保証書は再発行いたしませんので紛失しないよう大切に保管してください。
- ⑥ This product has a 1 year limited warranty ( excluding foil&cutter cassette).  
This warranty is valid only in Japan.

## 修理メモ

- ※ この保証書は、保証書に明示した期間、条件のもとにおいて無料修理をお約束するものです。従ってこの保証書によって、保証を発行している者（保証責任者）、およびそれ以外の事業者に対するお客様の法律上の権利を制限するものではありませんので、保証期間経過後の修理について不明の場合は、お買い上げの販売店またはブラウンリペアセンターにお問い合わせください。
- ※ 保証期間経過後の修理・補修用性能部品の保有期間について詳しくは「保証とアフターサービス」の頁をご覧ください。



# ブラウン シリーズ 3 360/370 保証書

持込修理

本書は、無料修理規定の内容で無料修理を行うことをお約束するものです。お買い上げの日から下記期間中に故障が発生した場合は本書をご提示のうえ、お買い上げの販売店に修理をご依頼ください。お客様にご記入いただいた保証書は、保証内容期間内のサービス活動及びその後の安全点検活動のために記載内容を利用させていただく場合がございますので、ご了承ください。

品名	ブラウン シリーズ 3	型番	360 370
保証内容	対象部分	期間(お買い上げの日より)	
	シェーバー本体、専用コード (但し網刃・内刃カセットは除く)	1年	
お買い上げ日	年	月	日
お客様 お名前・ご住所			
販売店・住所			

(販売店 及び お買い上げ日の記入なきものは無効です。)

プロクター・アンド・ギャンブル・ジャパン株式会社

〒658-0032 神戸市東灘区向洋町中1丁目17番地