

BRAUN

Series 3

ブラウン シリーズ 3 310



取扱説明書

保証書付

ご使用前に必ずお読みのうえ、正しくご使用ください。
巻末に保証書が添付されておりますので、大切に保管してください。

はじめに

ブラウンシェーバーをお買い上げいただき誠にありがとうございます。本品の機能を十分にご理解いただき、より効果的にご利用いただくために、この取扱説明書をご使用前によくお読みのうえ、正しくお使いください。また、お読みになった後は、お使いになる方がいつでも見られるところに必ず保管してください。

万一ご使用中にわからないことや不都合が生じた際に、ぜひお役立てください。

目次

	ページ
安全上のご注意	4
各部の名称と働き／仕様	7
充電のしかた	8
■ 初期充電	
■ 充電表示ランプのみかた	
シェーバーの使いかた	9
■ キワゾリ刃の使いかた	
お手入れのしかた	10
■ 水洗いのしかた	
■ ブラシ掃除のしかた	
刃部の交換	12
消耗品	12
お知らせ	13
■ 製品を廃棄するときのお願い	
■ 保証とアフターサービス	
■ English Use Instruction	
■ 無料修理規定	

安全上のご注意

各部の名称と
働き／仕様

充電のしかた

シェーバーの
使いかた

お手入れの
しかた

刃部の交換

消耗品

お知らせ

- ご使用前に、この「安全上のご注意」をよくお読みのうえ、正しくお使いください。
- ここに示した注意事項は、製品を安全に正しくお使いいただき、あなたや他の人々への危害や損害を未然に防止するためのものです。また、注意事項は、危険の度合を明示するために、次のように区分しています。

いずれも安全に関する重要な内容ですので、必ず守ってください。












警告 : 人が死亡または重傷を負う可能性が想定される内容。



注意 : 人が傷害を負う可能性および物的損害の発生が想定される内容。

■ 絵表示の例

	<p>この記号は、禁止行為であることを告げるものです。 図中や近傍に具体的な禁止内容が描かれています。</p>
 	<p>この記号は、行為を強制したり指示したりする内容を告げるものです。図の中や近傍に具体的な指示内容が描かれています。</p>

	 警告
	<p>●改造はしない。また、修理技術者以外の人は、分解したり修理しない。 (製品を廃棄する時は除く)</p> <p>火災・感電・けがの原因となります。 修理はお買い上げの販売店またはブラウンリペアセンターにご相談ください。</p>
	<p>●濡れた手で専用コードをコンセントから抜き差ししない。 感電する場合があります。</p>
	<p>●専用コードを傷付けたり、無理に曲げたり、引っ張ったり、ねじったり、たばねたり、重いものを載せたり、挟み込んだり、加工したりしない。 専用コードが破損し、火災・感電の原因となります。</p> <p>●交流100～120V以外では使用しない。 火災・感電の原因になります。</p> <p>●専用コードや電源プラグが傷んだり、コンセントの差し込みが緩いときは使用しない。 感電・ショート・発火の原因になります。</p>
	<p>●専用コードは水につけたり、水をかけたりしない。 ショート・感電・発煙・発火・漏電火災等のおそれがあります。</p>
	<p>●使用時以外は専用コードをコンセントから抜く。 絶縁劣化による感電・漏電火災・けが等の原因になります。</p>
	<p>●充電の際は、必ず電極部の水を完全に拭き取る。 ショート・感電・発煙・発火・漏電火災等のおそれがあります。</p>

注意



- 刃は強く押さえない。

破損して肌を傷付けることがあります。

- 子供の手の届くところに置かない。

事故やトラブルの原因および子供がけがをする可能性があります。

- ヒゲそり以外の目的(髪等)には使用しない。

網刃が傷付き、肌を傷付けたり、網刃の寿命を早める原因になります。

- 衛生上の観点から、他人と共有しない。

感染や炎症のおそれがあります。



- 専用コードにごみや水滴等を付着させないよう、定期的に掃除する。

湿気等が原因でほこりによる絶縁不良・火災のおそれがあります。

- 電源プラグを抜くときは、専用コードを持たずに必ず先端の電源プラグを持って引き抜く。

感電やショートして発火することがあります。

- 使用の前に刃の破れや変形がないか確認する。

肌を傷付けることがあります。

- シェーバー本体の汚れは中性洗剤を含ませた布で拭き取る。
シンナーやベンジンは絶対に使用しない。

シンナーやベンジンをご使用になった場合、本体の塗装が剥げる場合があります。

Series 3 310

正面図

1 網刃・内刃カセット
網刃2枚・S字形かせヒゲトリマー・
内刃が一体型になっています。

3 電源スイッチ
押すごとに「ON」「OFF」が切り替
わります。

4 充電表示ランプ(緑色)
充電中は点灯します。

5 専用コード差込口

6 専用コード



2 キワゾリ刃
モミアゲや口ヒゲ、あごヒゲを整
えるときに使用します。

背面図



7 網刃保護キャップ



8 シェーバーオイル



9 ブラシ

仕様

定 格	電源方式	充電式	充電時間	16時間
	使用電池	ニッケル水素電池	消費電力	2 W
	定格電圧	AC100~120V 50-60Hz		
質 量	214g			
外形寸法	155 × 57 × 43mm(h × w × d)			
付 属 品	専用コード、網刃保護キャップ、シェーバーオイル、ブラシ 各1個			

※本取扱説明書は、予告なしに内容が変更される場合があります。
電気仕様については、専用コードに記載されている表記をご覧ください。

各部の名称と
働き／仕様



警告

- 湿気の多いところで充電しない。
感電する場合があります。
- 充電の際は、必ず電極部の水を完全に拭き取る。
ショート・感電・発煙・発火・漏電火災等のおそれがあります。



注意

- 電源プラグを抜くときは、専用コードを持たずに必ず先端の電源プラグを持って引き抜く。
感電やショートして発火することがあります。

初期充電

- 1 シェーバーの電源スイッチ **3** をOFFにする。
- 2 専用コード **6** をシェーバー本体底面の専用コード差込口 **5** とコンセントに接続し、16時間以上充電する。
- 3 フル充電した後、通常に使用する際も、完全に充電を使い切り、再度16時間充電してください。



充電表示ランプ **4** のみかた

充電表示ランプ

充電中は充電表示ランプが緑色に点灯します。

- ヒゲの状態やご使用状況によりませんが、1回のフル充電で約45分間(1日1回3分間の使用で約2週間)ご使用になります。
- 充電、放電を数回繰り返すことにより、充電電池の容量を最大限に使用できるようになります。

注意 充電をする際は、シェーバーの使用推奨温度(15℃～35℃)の環境で行ってください。一般的に、推奨温度を下回る低温下では、充電効率が悪くなり、十分に充電されないことがありますのでお避けください。また、50℃以上の高温下での長時間の保管もお避けください。

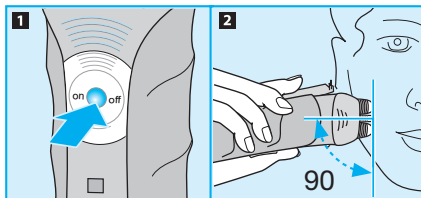
充電電池の寿命

充電電池には寿命があります。電池の寿命はご使用・保管状態により大きく変わります。フル充電しても著しく使用時間が少なくなった場合は寿命と考えられます。充電電池の交換は、お買い上げの販売店または、ブラウンリペアセンター(Tel: 03-5753-8802)にご相談ください。

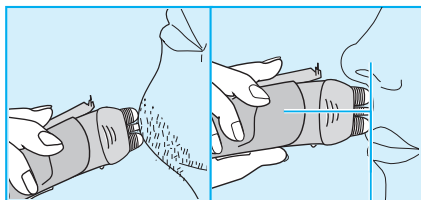
⚠ 注意

- 刃は強く押さえない。
破損して肌を傷付けることがあります。
- 使用前に刃の破れや変形がないか確認する。
肌を傷付けることがあります。
- ヒゲそり以外の目的（髪等）には使用しない。
網刃が傷付き、肌を傷付けたり、網刃の寿命を早める原因になります。

- 1 電源スイッチ ③ を押してシェーバーを始動させる。
- 2 シェーバーを肌に直角にあて、もう一方の手で皮膚を伸ばし、ヒゲの生えている方向と逆に軽く当てる。
- 3 ゆっくり滑らすように剃る。



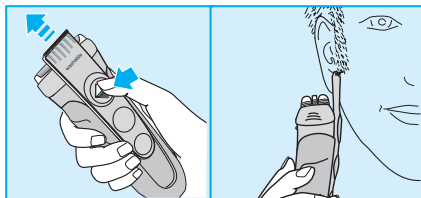
- シェーバーヘッドを肌に当てるだけで、3枚の独立した刃が顔の曲面に自動的にフィットします。
- シェーバーは洗顔前の肌が乾いた状態でのご使用をおすすめします。洗顔後の肌は水分が残り、毛穴が膨張していることがあり、深剃りを妨げる原因になる場合があります。



キワゾリ刃 ② の使いかた

キワゾリ刃は中央の青いラインを親指で押しながら上にスライドさせて使用します。モミアゲや口ヒゲ、あごひげを整える際に便利です。

注意 キワゾリ刃は肌の上で横に滑らせないでください。肌を切ることがあります。



- 切削部（網刃・内刃カセット / キワゾリ刃）には潤滑油を若干塗布してあります。その潤滑油がにじみ出ている場合には、ティッシュ等でやさしく拭き取ってご使用ください。
- 内刃はステンレス鋼を研磨する等して作られており、ご使用初期の段階で黒い粉末が皮膚に付くことがありますが、製品の故障ではありません。この場合には、網刃をティッシュでやさしく拭き、網刃・内刃カセットを中性洗剤で洗浄、自然乾燥してください。その後付属のシェーバーオイルを塗布してください。（シェーバーオイルの塗布のしかたは10ページ参照）

充電のしかた

シェーバーの
使いかた

より快適なシェービングのために、毎回のシェービング後に水洗い洗浄をおすすめします。

水洗いのしかた



警告

- 水洗いをする前に、必ず本体から専用コードを抜く。
- 水洗い後は、必ず電極部の水分を完全に拭き取る。

※つけ置き洗いはできません。

1 網刃部分に市販のハンドソープ等をつける。

2 電源スイッチ **3** をONにしてシェーバーを始動させ、流水で泡を完全にすすぎ落とす。

※40℃前後のぬるま湯で洗うとさらに効果的です。

3 本体表面の水滴をふき取り、シェーバーヘッド部を下に向けてシェーバー本体を2-3秒作動させ、水滴を落とす。通気のよい場所で乾燥させる。

4 網刃・内刃カセット **1** を外しておくとも早く乾燥できます。

なお、電源スイッチをOFFにし、網刃・内刃カセットを外して水洗いすることもできます。

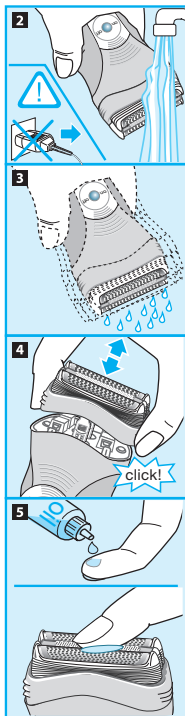
5 付属のシェーバーオイル **8** を指の腹に一滴たらし、網刃・内刃カセットの網刃表面にそっとのぼす。

刃面の潤滑化や網刃とキワソリ刃、内刃の摩擦の減少に有効です。

□ 週1回程度はシェーバーオイルを塗布されることをおすすめします。

注意 ● 網刃表面は拭き取りしないでください。破損または故障の原因になります。

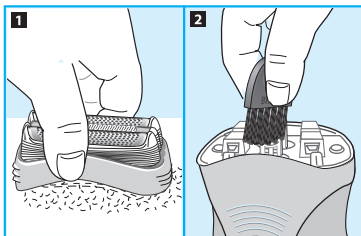
- 研磨剤の入った洗剤、トイレ洗剤等は使用しないでください。
- 本体は「防滴」構造ですので、水中につけ置きしないでください。
- 水洗いをした場合は、必ずシェーバーオイルを塗布してください。シェーバーオイルをつけずに使用を続けると、潤滑化を弱め、刃面が摩擦するため、充電電池の消耗が早くなります。



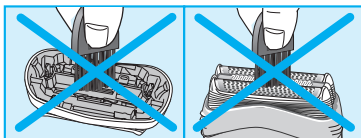
ブラシ掃除のしかた

ブラシ掃除は、水洗いができない場合におすすめします。

- 1 網刃・内刃カセット**1**を取り外し、表面が平らな場所で軽くたたいてヒゲくずを落とす。
- 2 付属のブラシ**9**を使って、シェーバーヘッドのヘッド受けとその周辺を掃除する。



- 注意** 網刃・内刃カセット部分には決してブラシをかけないでください。強く押すと破損の原因になります。



別売お手入れ用品

シェーバークリーナー

快適な剃り味を保つため、シェーバークリーナー（別売）のご使用をおすすめします。

- 刃についた皮脂を落ちやすくし、消毒と潤滑性を高める働きをします。
- 刃面に潤滑性をあたえ、滑らかな剃り味が得られます。

※ 使い方はシェーバークリーナーの使用説明をご覧ください。

- 注意** シェーバークリーナーはアルコール分を含んでいます。革製品やフローリングの床、大理石等に付着すると変色する可能性がありますので、ご注意ください。



注意

- 網刃・内刃カセットの交換の前に必ず本体から専用コードを抜く。

網刃・内刃カセットの交換の目安は約18ヶ月です。(ご使用状況により異なります。)
よりよいシェービングのために、また、刃が傷んだ場合には、刃部を交換してください。
※刃部の交換の際は、指等のケガにご注意ください。

ご使用の度に、網刃部分を点検し、刃の変形、破れなど異常がないことを確認してください。異常がある状態でのご使用は肌を傷つけることにもなり、場合によっては非常に危険です。必ず別売の網刃・内刃カセットとお取り替えください。

深剃り性能を保ち、肌を傷付けるのを防ぐため刃部は定期的に交換しましょう。

網刃・内刃カセット①の交換のしかた

- 1 網刃・内刃カセットをシェーバーヘッドから取りはずす。
- 2 新しい網刃・内刃カセットをカチッと音がするまではめ込む。

注意

- 網刃・内刃カセットは分解しないでください。
- 網刃部分に変形や損傷が生じた状態では決して使用しないでください。

消耗品

お近くの販売店へお問い合わせください。

- 網刃・内刃カセット F/C32B(黒)

網刃・内刃は一体型となっており、別売はありません。網刃・内刃カセットのみの販売となります。

製品を廃棄するときのお願い



充電式電池リサイクルにご協力を



警告

- 製品を廃棄するとき以外は絶対に分解しない。
火災・感電・けがの原因になります。

- このマークの商品には、充電式電池(ニッケル水素電池)を使用しております。
- 充電式電池にはリサイクル可能な貴重な資源が使われております。
- ご使用済みの製品を廃棄する際は、必ず本体から専用コードを外し、動作する時はスイッチオン状態にて完全に電池を使い切った後、下記の手順にそって充電式電池を取り外してください。
- 取り外した廃棄電池はプラス・マイナス端子をショートさせないよう十分注意し、リサイクルボックスを設置している最寄りの協力店または特定の回収窓口へお持ちください。

最寄りのリサイクル協力店について

詳細は、有限責任中間法人JBRCのホームページをご参照ください。

<http://www.JBRC.com>

※ここに書かれている内容は予告なく変更されることがあります。

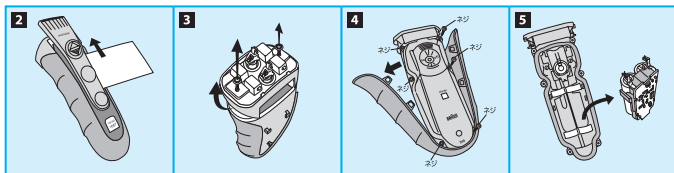
廃棄時のニッケル水素電池の取り出し方法

下図は廃棄時の手順を示した図であり、修理用ではありません。製品の廃棄時以外は絶対に分解しないでください。



注意

- 必ずシェーバー本体の充電電池を使い切った状態で行う。
電池に電気容量が残存していると、電池の端子部分がショートすることがあり、発火、火災等の原因になります。



- 1 網刃・内刃カセットをはずす。
- 2 キワソリ刃を上スライドさせ、本体とキワソリ刃の間に下敷きのような薄い硬い板を差し込み、下から上スライドさせキワソリ刃をはずす。
- 3 網刃・内刃カセットをはずした本体上部の2ヶ所のネジをはずし、シェーバーヘッドを取りはずす。
- 4 両サイドのすべりどめ部分を横にひっぱりはずす。
- 5 本体についているねじ(6ヶ所)をはずし、カバーを開け、中の充電電池を取りだす。

保証とアフターサービス

① 保証書について

保証書はこの取扱説明書の巻末に付いておりますので、必ず「販売店名」「お買い上げ日」が記入されていることをお確かめになり、保証内容をよくお読みの後、大切に保管してください。

メーカーの保証期間はご購入日から1年間です。但し、網刃・内刃力セット等の消耗品、および付属品は保証対象外です。(専用コードは保証対象です。)

② 修理のご依頼について

ご使用中に異常または故障が生じた場合は直ちに使用を中止し、お買い上げの販売店またはブラウンリペアセンターに点検修理をご依頼ください。

- ・保証期間中は…お買い上げの販売店に保証書を提示のうえ、お申し付けください。
- ・保証期間が過ぎているときは…修理によって機能が維持できる場合はお客様の希望により有料にて修理させていただきます。

③ 補修用性能部品の保有期間について

本製品の補修用性能部品は、製造打切後、6年間保有しております。補修用性能部品とは、その製品の機能を維持するために必要な部品です。

④ 内部蓄電池について

取扱説明書に従った充電をしても使用時間が著しく低下する場合は、電池の寿命によるものとお考えいただき、電池交換修理をご依頼ください。(有料修理になります。)

⑤ アフターサービスについて

ご不明な点やご相談は、お買い上げの販売店またはブラウンお客様相談室へお問い合わせください。

ブラウン製品サービス窓口について

▶ 修理のお問い合わせ・ご相談は

ブラウンリペアセンター
☎03-5753-8802

受付時間
9:30~12:30/13:30~17:30
(祝祭日を除く月~金)

〒143-0006 東京都大田区平和島6-1-1 東京流通センター物流ビルB棟 W3-8

▶ 製品全般についてのお問い合わせ・ご相談は

ブラウンお客様相談室
0120-136343

受付時間 9:00~17:30(祝祭日を除く月~金)
ホームページからもご相談いただけます。 <http://www.braun.co.jp>

※ご注意：電話番号、受付時間等が変更になることがあります。

長年ご使用の電気製品の点検を!

愛情点検



ご使用の際このようなことはありませんか?

- スイッチを入れても、時々始動しないことがある。
- 専用コードを折り曲げると通電したり、しなかったりする。
- 専用コードや電源プラグが異常に熱い。
- 運転中に異常な音、振動がする。
- 本体が変形していたり、コゲくさい臭いがする。
- 本体及び部品の変形・破損。
- 充電時間が長くなった。
(あるいは、充電してもすぐ電気がなくなるように感じる。)
- その他の異常・故障がある。



お願い

このような症状のときは、使用を中止し、スイッチを切り、コンセントから電源プラグを外して、必ずブラウンリペアセンターまたは、お買い上げいただいた販売店にご相談ください。そのままの使用は、故障や火災等の原因となるおそれがあります。

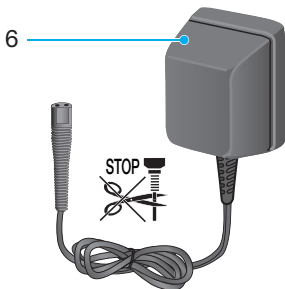
家電製品全般の安全使用について

(財)家電製品協会ホームページへ <http://www.aeha.or.jp>

製品の仕様・外観・価格は予告なしに変更することがあります。

プライバシーについて

お客様から収集した個人情報は、お客様からのお問い合わせやご依頼への対応およびそれらに付随する業務の実施のために使われます。お客様の個人情報は、その秘密が保持されるようP&Gグループのデータベースに保管され、ご本人の同意を得ずに外部機関に対してそれらの情報の交換・売買・共有を行うことはありません。ただし、前述の業務を代行者に委託するために、弊社は業務代行者へ業務遂行に必要な最小限の個人情報を開示する場合があります。業務代行者は、開示された個人情報を、弊社から委託した内容を超えて使用することを禁じられており、また情報を適切に取り扱います。なお、弊社プライバシーポリシー詳細はこちらでご覧いただけます。<http://www.pg.com/privjp> (PC専用)



English

Our products are designed to meet the highest standards of quality, functionality and design. We hope you enjoy your new Braun Shaver.

Warning

Your shaving system is provided with a special cord set, which has an integrated Safety Extra Low Voltage power supply. Do not exchange or tamper with any part of it, otherwise there is risk of an electric shock.

This appliance is not intended for use by children or persons with reduced physical or mental capabilities, unless they are given supervision by a person responsible for their safety. In general, we recommend that you keep the appliance out of reach of children.

Description

- 1 Foil & Cutter cassette
- 2 Long hair trimmer
- 3 On/off switch
- 4 Charging light (green)
- 5 Shaver power socket
- 6 Special cord set
- 7 Foil protection cap

Charging

The best environmental temperature for charging is between 15 °C to 35 °C. Do not expose the shaver to temperatures higher than 50 °C for extended periods of time.

- Using the special cord set (6), connect the shaver to an electrical outlet with the motor switched off and charge it for at least 16 hours.
- The green charging light (4) shows that the shaver is being charged.
- Once the shaver is completely charged, discharge the shaver through normal use. Then recharge to full capacity (16 hours).
- A full charge provides up to 45 minutes of cordless shaving time depending on your beard growth. However, the maximum battery capacity will only be reached after several charging/discharging cycles.

Shaving

Press the on/off switch (3) to operate the shaver (picture).

The flexible shaving foils automatically adjust to every contour of your face (picture).

Long hair trimmer

To trim sideburns, moustache or beard, slide the long hair trimmer (2) upwards.

Tips for the perfect shave

For best results, Braun recommends you follow 3 simple steps:

1. Always shave before washing your face.
2. At all times, hold the shaver at right angles (90°) to your skin.
3. Stretch your skin and shave against the direction of your beard growth.

Cleaning



The shaver head is suitable for cleaning under running tap water.

Warning: Detach the shaver from the power supply before cleaning the shaver head in water.

Regular cleaning ensures better shaving performance. Rinsing the shaver head under running water after each shave is an easy and fast way to keep it clean:

- Switch the shaver on (cordless) and rinse the shaver head under hot running water. You may use liquid soap without abrasive substances. Rinse off all foam and let the shaver run for a few more seconds.
- Next, switch off the shaver, remove the shaver Foil & Cutter cassette (1) and let it dry.
- If you regularly clean the shaver under water, then once a week apply a drop of light machine oil onto the long hair trimmer (2) and shaver Foil & Cutter cassette (1) (picture).

Alternatively, you may clean the shaver using a brush:

- Switch off the shaver. Remove the shaver Foil & Cutter cassette and tap it out on a flat surface (picture).
- Using a brush, clean the inner area of the shaver head. However, do not clean the shaver Foil & Cutter cassette with a brush (picture) as this may damage it.

Keeping your shaver in top shape

To maintain 100% shaving performance, replace the shaver Foil & Cutter cassette (1), at least every 18 months or when worn.

Foil & Cutter cassette: 32B

Preserving the batteries

In order to maintain the optimum capacity of the rechargeable batteries, the shaver has to be fully discharged (by shaving) every 6 months approximately. Then recharge the shaver to full capacity.

Environmental notice

This product contains rechargeable batteries. In the interest of protecting the environment, please do not dispose of the product in the household waste at the end of its useful life. Disposal can take place at a Braun Service Centre or at appropriate collection sites provided in your country.



Subject to change without notice.

This product conforms to the European Directives EMC 2004/108/EC and Low Voltage 2006/95/EC.



For electric specifications, see printing on the special cord set.

無料修理規定

- ① 取扱説明書、本体添付ラベル等の注意書に従った使用状態で保証期間内に故障した場合には、無料で修理をさせていただきます。
- ② 保証期間内に無料修理をお受けになる場合には、製品と保証書をご持参、ご提示のうえ、お買い上げ販売店またはブラウンリペアセンターにお申し付けください。なお、有料・無料に関わらず、修理や検査のために対象製品を直接当社にお送りいただく場合、その送料等はお客様負担となります。
- ③ 保証期間内でも次の場合は有料修理になります。
 - ・使用上の誤り及び不当な修理や改造による故障ならびに損傷
 - ・お買い上げ後の移動、輸送、落下等による故障ならびに損傷
 - ・火災、地震、水害、落雷、その他の天災地変、異常電圧、指定外の使用電源（電圧や周波数）等による故障ならびに損傷
 - ・一般家庭以外（業務用等での長時間利用等）に使用された場合の故障ならびに損傷
 - ・保証書の提示がない場合
 - ・保証書にお買い上げの年月日、お客様名、販売店名の記入または販売店から発行される同等の証明書のない場合、あるいは字句を書き換えられた場合
 - ・消耗品の磨耗や損傷
 - ・当社が認可していない店舗等で修理を行った場合
- ④ 保証書は日本国内においてのみ有効です。
- ⑤ 保証書は再発行いたしませんので紛失しないよう大切に保管してください。
- ⑥ This product has a 1 year limited warranty (excluding foil&cutter cassette).
This warranty is valid only in Japan.

修理メモ

- ※ この保証書は、保証書に明示した期間、条件のもとにおいて無料修理をお約束するものです。従ってこの保証書によって、保証を発行している者(保証責任者)、およびそれ以外の事業者に対するお客様の法律上の権利を制限するものではありませんので、保証期間経過後の修理について不明の場合は、お買い上げの販売店またはブラウンリペアセンターにお問い合わせください。
- ※ 保証期間経過後の修理・補修用性能部品の保有期間について詳しくは「保証とアフターサービス」の頁をご覧ください。

ブラウン シリーズ 3 310 保証書

持込修理

本書は、無料修理規定の内容で無料修理を行うことをお約束するものです。お買い上げの日から下記期間中に故障が発生した場合は本書をご提示のうえ、お買い上げの販売店に修理をご依頼ください。お客様にご記入いただいた保証書の記載内容は、保証内容期間内のサービス活動及びその後の安全点検活動のために利用させていただく場合がございますので、ご了承ください。

品名	ブラウン シリーズ 3	型番	310
保証内容	対象部分	期間(お買い上げの日より)	
	シェーバー本体、専用コード (但し網刃・内刃カセットは除く)	1年	
お買い上げ日	年	月	日
お客様 お名前・ご住所			
販売店・住所			

(販売店及びお買い上げ日の記入なきものは無効です。)

プロクター・アンド・ギャンブル・ジャパン株式会社

〒658-0032 神戸市東灘区向洋町中1丁目17番地