

BRAUN

Series 1

ブラウン シリーズ 1



取扱説明書

保証書付

ご使用前に必ずお読みのうえ、正しくご使用ください。

巻末に保証書が添付されておりますので、大切に保管してください。

Type 5685
Type 5683

www.braun.com/jp

150s-1
130s-1

はじめに

ブラウン製品をお買い上げいただき誠にありがとうございます。本品の機能を十分にご理解いただき、より効果的にご利用いただくために、この取扱説明書をご使用前によくお読みのうえ、正しくお使いください。また、お読みになった後は、お使いになる方がいつでも見られるところに必ず保管してください。

万一ご使用中にわからないことや不都合が生じた際に、ぜひお役立てください。

目次

	ページ
安全上のご注意	4
各部の名称と働き／仕様	7
充電のしかた(150sモデルのみ)	8
シェーバーの使いかた	9
■ 上手なドライシェービングのコツ	
お手入れのしかた	10
■ 水洗いのしかた	
■ ブラシ掃除のしかた	
消耗品	10
お知らせ	12
■ 製品を廃棄するときのお願い	
■ 保証とアフターサービス	
■ English User Instruction	
■ 無料修理規定	

- ご使用前に、この「安全上のご注意」をよくお読みのうえ、正しくお使いください。
- ここに示した注意事項は、製品を安全に正しくお使いいただき、あなたや他の人々への危害や損害を未然に防止するためのものです。また、注意事項は、危険の度合を明示するために、次のように区分しています。

いずれも安全に関する重要な内容ですので、必ず守ってください。






警告 : 人が死亡または重傷を負う可能性が想定される内容。



注意 : 人が傷害を負う可能性および物的損害の発生が想定される内容。

■ 絵表示の例

	<p>この記号は、禁止行為であることを告げるものです。 図中や近傍に具体的な禁止内容が描かれています。</p>
 	<p>この記号は、行為を強制したり指示したりする内容を告げるものです。 図中や近傍に具体的な指示内容が描かれています。</p>

⚠ 警告

	<p>●交流100~240V以外では使用しない。 火災・感電の原因となります。</p>
	<p>●電源コードを傷付けたり、無理に曲げたり、引っ張ったり、ねじったり、たばねたり、高温部に近づけたり、重い物を載せたり、挟み込んだり、加工したりしない。 電源コードが破損し、火災・感電の原因となります。</p>
	<p>●電源コードや電源プラグが傷んだり、コンセントの差込みが緩いときは使用しない。 感電・ショート・発火の原因になります。</p>
	<p>●改造はしない。また修理技術者以外は、分解・修理をしない(製品の廃棄の際に充電電池を取り出すときを除く)。 火災・感電・けがの原因となります。修理はお買い上げの販売店又はブラウンリペアセンターにご相談ください。</p>
	<p>●電源プラグを水につけたり、水をかけたりしない。 ショート・感電・発煙・発火・漏電火災等や故障のおそれがあります。</p>
	<p>●電源プラグを浴室、シャワー室のような湿気の多い場所では使用しない。 ショート・感電・発煙・発火・漏電火災等や故障のおそれがあります。</p>
	<p>●濡れた手で電源プラグをコンセントから抜き差ししない。 感電やけがをすることがあります。</p>
	<p>●お手入れの際は必ずスイッチを切り、電源プラグをコンセントから抜く。 感電やけがをすることがあります。</p>
	<p>●異常・故障時には、直ちに使用を中止する。 そのまま使用すると火災・感電・けが・故障に至るおそれがあります。直ちにスイッチを切り、電源プラグや乾電池を抜いて、ブラウンリペアセンターへ点検・修理を依頼してください。</p>
	<p>●電源プラグ使用の際は、必ず電極部の水を完全に拭き取る。 ショート・感電・発煙・発火・漏電火災等や故障のおそれがあります。</p>
	<p>●必ず専用の電源コードを使う。 守らないと火災・感電・けがの原因になります。</p>

⚠ 注意

●子どもだけで使わせたり、子どもの手の届くところに置かない。
事故やけがのおそれがあります。

●ヒゲそり以外の目的(頭髪など)には使用しない。
肌を傷つけ、刃の消耗を早める原因になります。

●電源プラグに金属、ほこり、水滴等を付着させない。
ショート・感電・発煙・発火・漏電火災等や故障のおそれがありますので、定期的に掃除してください。

●刃は強く押さえない。
破損して肌を傷つけることがあります。

●内刃の刃部に手で触れない。
手を傷つける原因になります。

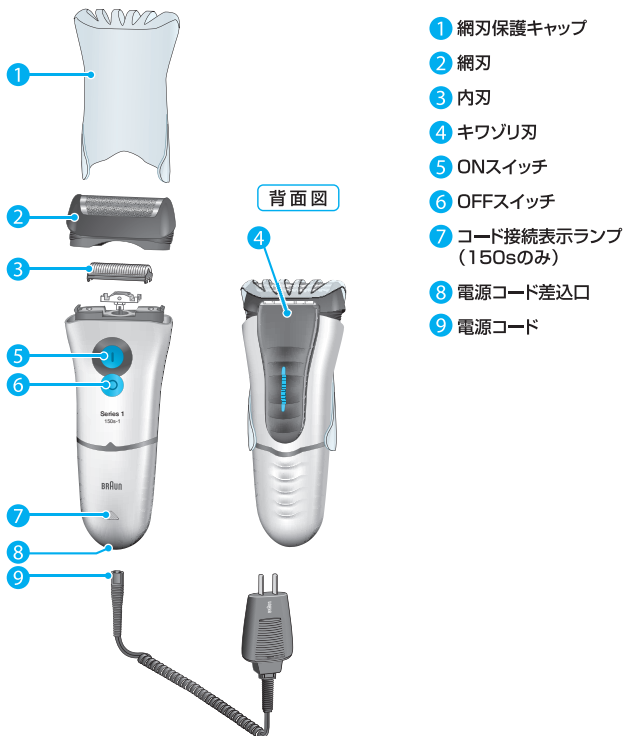
●家族・他人と共有しない。
感染等のおそれがあります。

●廃棄時に充電電池を取り出す際は⊕⊖端子をショートさせない。

●使用前に刃の破れや変形がないか確認する。
肌を傷付けることがあります。

●電源プラグを抜くときは、電源コードを持たずに必ず先端の電源プラグを持って引き抜く。
感電やショートして発火し、火災に至ることがあります。

●コンセントに直接つないでの使用時、または充電時以外は、電源プラグをコンセントから抜く(長期不在の場合等は特に注意)。
けがや火傷、絶縁劣化による感電や漏電火災の原因になります。



仕様

定 格	電源方式	<130s> 交流式 <150s> 充電・交流式	充電時間	<150s> 8時間
	使用電池	<150s> ニッケル水素電池	消費電力	6W
	定格電圧	AC100~240V 50-60Hz		
質 量	151g			
外形寸法	59 × 36 × 151mm(h × w × d)			
付 属 品	<130s-1> 電源コード、網刃保護キャップ、ブラシ			
	<150s-1> 電源コード、網刃保護キャップ、ブラシ			

警告

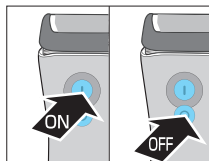
- 電源プラグを浴室、シャワー室のような湿気が多い場所では使用しない。ショート・感電・発煙・発火・漏電火災等や故障のおそれがあります。
- 電源プラグ使用の際は、必ず電極部の水を完全に拭き取る。また、濡れた本体を電源プラグにつなぐ際は、本体側のプラグ差込部分の水も完全にふき取る。ショート・感電・発煙・発火・漏電火災等のおそれがあります。

注意

- 電源プラグを抜くときは、電源コードを持たずに必ず先端の電源プラグを持って引き抜く。感電やショートして発火することがあります。

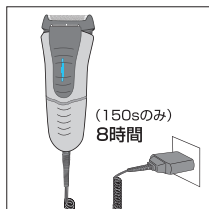
充電推奨温度は、15℃から35℃です。50℃以上の高温下に長時間保管することは避けてください。

- OFFスイッチ **6** を押してシェーバーの電源を切ります。
(シェーバーのスイッチがOFFになっていない場合は、充電が開始されません。)



- 電源コード **9** を電源コード差込口 **8** に接続して充電を始めてください。

- 初期充電時には、16時間連続して充電してください。2回目以降は、約8時間で充電完了します。



- 電源コード **9** をコンセント差込口に接続すると、充電表示ランプ **7** が点灯します。
- 1回のフル充電で、約20分間で使用になれます。連続使用可能時間は、ヒゲの状態に左右されます。
- 充電電池の容量を最大まで活性化するには、フル充電後、充電が切れるまで使用するという手順を、数回繰り返す必要があります。



警告

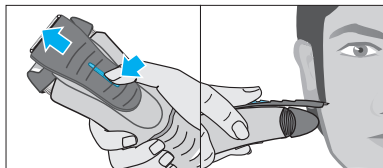
- 電源コードや電源プラグが傷んだり、コンセントの差込みが緩いときは使用しない。
感電・ショート・発火の原因になります。



注意

- 刃は強く押さえない。
破損して肌を傷付けることがあります。
- 使用前に刃の破れや変形がないか確認する。
肌を傷付けることがあります。
- ヒゲそり以外の目的（髪等）には使用しない。
網刃が傷付き、肌を傷付けたり、網刃の寿命を早める原因になります。

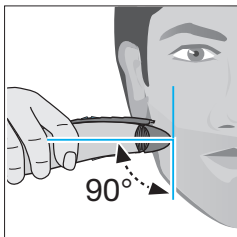
- ONスイッチ **5** を押して、シェーバーを作動させます。
- モミアゲや口ヒゲ、あごヒゲを整える際には、キワゾリ刃 **4** を上にスライドさせて使用してください。



注意 キワゾリ刃は肌の上で横に滑らせないでください。肌を切ることがあります。

上手なドライシェービングのコツ

- ドライシェービングをする際は、洗顔前の肌の乾いた状態での使用をお勧めします。
- シェーバーを肌に直角にあてながらシェービングしてください。
- シェービングする部分の肌を伸ばしながら、ヒゲの生えている方向と逆に剃っていきます。





警告

- 水洗いをする前に、必ず本体から電源コードを抜く。
- 水洗い後は、必ず電極部の水分を完全に拭き取る。



注意

- 内刃の刃部に、手で触れない。
手を傷付ける原因となります。
- 網刃、内刃の取り扱いには十分注意する。
手を傷付ける原因となります。
- 網刃・内刃には決してブラシをかけない。
網刃・内刃を傷付ける恐れがあります。

水洗いのしかた

より快適なシェービングのために、毎回のシェービングの後に水洗い洗浄をおすすめします。

〈150sモデル〉

- ONスイッチ **5** を押してシェーバーを始動させ、ぬるま湯の流水下で、ヒゲくすなどを完全に洗い流します。その際、研磨剤の入っていない液体洗剤をご使用になれます。泡を完全に洗い流した後、数秒間シェーバーを作動させたままにして、水滴を落とします。
- 次に、OFFスイッチ **6** を押して電源を切り、網刃 **2** と内刃 **3** を外して乾燥させます。
- 常時水洗いを行う場合には、週に1度、網刃 **2** とキワゾリ刃 **4** に潤滑油を塗布し、刃の潤滑化を行ってください。

〈130sモデル〉

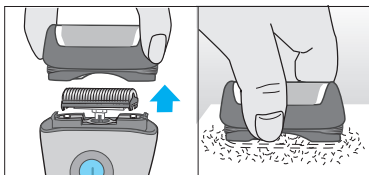
- 毎回のシェービングの後に、ぬるま湯の流水下で、ヒゲくすなどを洗い流してください。その際、研磨剤の入っていない液体洗剤をご使用になれます。液体洗剤を使用した場合は、泡を完全に洗い流してください。
- 次に、網刃 **2** と内刃 **3** を外して乾燥させます。
- 常時水洗いを行う場合には、週に1度、網刃 **2** とキワゾリ刃 **4** に潤滑油を塗布し、刃の潤滑化を行ってください。



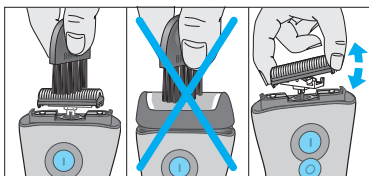
ブラシ掃除のしかた

シェーバーは、ブラシで掃除することもできます。

- シェーバーの電源を切り、網刃②を外して、表面が平らな場所で軽くたたいてヒゲくずを落とします。



- 内刃③やシェーバーヘッドの内部を掃除します。



注意 網刃②には、決してブラシをかけないでください。破損の原因となります。

消耗品

シェービングパフォーマンスを保つためにも、18ヶ月毎に網刃②と内刃③を交換してください。(18ヶ月以内であっても、刃が磨耗している場合は、すぐに交換してください。)深ソリ性能を保ち、肌を傷つけるのを防ぐ為にも、網刃②と内刃③は同時に交換してください。

お近くの販売店へお問い合わせください。

- 網刃・内刃コンビパック:F/C11B

製品を廃棄するときのお願い<150sモデルのみ>



充電式電池リサイクルにご協力を



警告

- 製品を廃棄するとき以外は絶対に分解しない。
火災・感電・けがの原因になります。

- このマークの商品には、充電式電池(ニッケル水素電池)を使用しております。
- ニッケル水素電池にはリサイクル可能な貴重な資源が使われております。
- ご使用済みの製品を廃棄する際は、必ず電源プラグをコンセントから抜き、スイッチオン状態にて製品が動作しなくなるまで完全に放電させた後、製品の取扱説明書に従って充電式電池をはずしてください。
- 取り出した廃棄電池はプラス・マイナス端子をショートさせないよう十分注意し、小形二次電池リサイクル協力店にお持ちください。

最寄りのリサイクル協力店について

最寄りのリサイクル協力店についての詳細は、一般社団法人JBRCのホームページをご覧ください。

<http://www.jbrc.com>

※ここに書かれている内容は予告なく変更されることがあります。

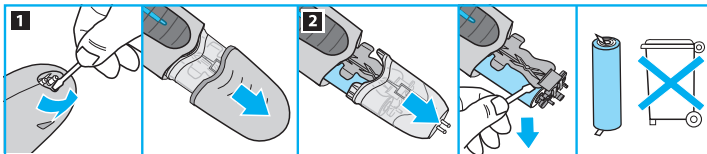
廃棄時のニッケル水素電池の取り出し方法

下図は廃棄時の手順を示した図であり、修理用ではありません。製品の廃棄時以外は絶対に分解しないでください。



注意

- 必ずシェーバー本体の充電電池を使い切った状態で行う。
電池に電気容量が残っていると、電池の端子部分がショートすることがあり、発火、火災等の原因になります。



1 電源コード差込口にあるネジをはずし、シェーバー下部のカバーを取り外す。

2 充電電池のカバーを引き抜き、スクロードドライバーなどで中の充電電池を取り出す。

保証とアフターサービス

① 保証書について

- 保証書はこの取扱説明書の巻末についておりますので、必ず「販売店名」と「お買い上げ日」が記入されていることをお確かめになり、保証内容をよくお読みの後、大切に保管してください。
- メーカー保証期間はお買い上げ日から1年間です。
- 消耗品、付属品は保証対象外です(保証対象部分は保証書に記載されています)。

② 修理のご依頼について

- ご使用中に異常、または故障が生じた場合は直ちに使用を中止し、ブラウンリペアセンターまたはお買い上げの販売店に点検修理をご依頼ください。
- 保証期間中は、「販売店名」と「お買い上げ日」が記入されている保証書を提示の上、お申し付けください。
- 保証期間が過ぎているときは、修理によって機能が維持できる場合は、お客様の希望により有料にて修理させていただきます。

③ 補修用性能部品の保有期間について

- 本製品の補修用性能部品は製造終了後、6年間保有しております。補修用性能部品とは、その製品の機能を維持するために必要な部品です。

④ 充電機について

- 取扱説明書に従った充電をしても使用時間が著しく低下する場合は、電池の寿命である可能性がございますのでお買い上げの販売店またはブラウンリペアセンターにご相談ください。寿命による充電電池交換は有料修理になります。廃棄時以外は電池を取りはずさないでください。

⑤ アフターサービスについて

- ご不明な点やご相談は、お買い上げの販売店またはブラウンお客様相談室へお問い合わせください。

ブラウン製品サービス窓口について

プロクター・アンド・ギャンブル・ジャパン株式会社

▶ 製品全般についてのお問い合わせ・ご相談は

ブラウンお客様相談室 0120-136343 受付時間 9:00~17:30
(祝日を除く月~金)

ホームページからのご相談いただけます。 <http://www.braun.com/jp>

▶ 修理のお問い合わせ・ご相談は

ブラウンリペアセンター ☎049-281-2033 受付時間
9:30~12:30/13:30~17:30
(祝日を除く月~金)

〒350-0269 埼玉県坂戸市につさい花みず木5-7-3

※ご注意：電話番号、受付時間等が変更になることがあります。

長年ご使用の電気製品の点検を!

愛情点検



こんな症状はありませんか

- スイッチを入れても、時々始動しないことがある。
- 電源コードを折り曲げると通電したり、しなかったりする。
- 電源コードや電源プラグが異常に熱い。
- 運転中に異常な音、振動がする。
- 本体が変形していたり、コゲくさい臭いがする。
- 本体及び部品の変形・破損。
- 充電時間が長くなった。
(あるいは、充電してもすぐ電気がなくなるように感じる。)
- その他の異常・故障がある。



お願い

このような症状のときは、使用を中止し、故障や事故防止のため、スイッチを切り、コンセントから差込みプラグをはずして、必ずブラウンリペアセンターまたはお買い上げいただいた販売店にご相談ください。そのままの使用は、故障や火災等の原因となるおそれがあります。

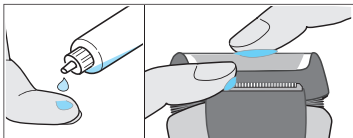
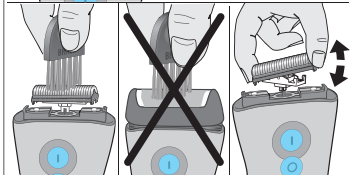
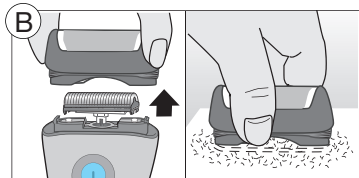
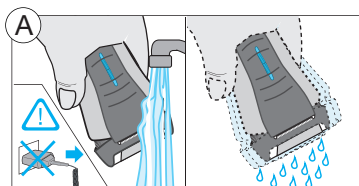
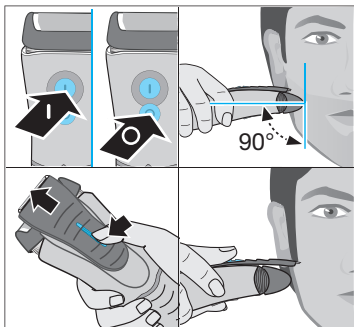
家電製品全般の安全使用について

(財)家電製品協会ホームページへ <http://www.aeha.or.jp>

製品の仕様・外観・価格は予告なしに変更することがあります。

プライバシーについて

お客様から収集した個人情報は、お客様からのお問い合わせやご依頼への対応およびそれらに付随する業務の実施のために使われます。お客様の個人情報は、その秘密が保持されるようP&Gグループのデータベースに保管され、ご本人の同意を得ずに外部機関に対してそれらの情報の交換・売買・共有を行うことはありません。ただし、前述の業務を代行者に委託するために、弊社は業務代行者へ業務遂行に必要最小限の個人情報を開示する場合があります。業務代行者は、開示された個人情報を、弊社から委託した内容を超えて使用することを禁じられており、また情報を適切に取り扱います。なお、弊社プライバシーポリシー詳細はこちらでご覧いただけます。 <http://www.pg.com/privjp> (PC専用)



English

Our products are designed to meet the highest standards of quality, functionality and design. We hope you enjoy your new Braun Shaver.

Read these instructions completely, they contain safety information. Keep them for future reference.

Warning



The shaver head is suitable for cleaning under running tap water. Warning: Detach the appliance from the power supply before cleaning it with water.

Your shaver is provided with a special cord set, which has an integrated Safety Extra Low Voltage power supply. Do not exchange or tamper with any part of it, otherwise there is risk of electric shock. Only use the special cord set provided with your appliance.

Never use the appliance with a damaged foil or cord.

This appliance can be used by children aged from 8 years and above and persons with reduced physical, sensory or mental capabilities or lack of experience and knowledge if they have been given supervision or instruction concerning the safe use of the appliance and understand the hazards involved. Children shall not play with the appliance.

Cleaning and user maintenance shall not be made by children unless they are older than 8 years and supervised.

Description

- 1 Foil protection cap
- 2 Shaver foil
- 3 Cutter block
- 4 Long hair trimmer
- 5 On switch
- 6 Off switch
- 7 Power LED (model 150s only)
- 8 Shaver power socket
- 9 Special cord set

Charging (model 150s only)

The best environmental temperature for charging is between 5 °C and 35 °C. Do not expose the shaver to temperatures higher than 50 °C for extended periods of time.

- Using the special cord set (9) connect the shaver to an electrical outlet with the motor switched off because the battery won't charge unless the shaver is switched off.
- To make sure that the shaver is switched off, press the off switch (6) before you start charging.
- When charging for the first time, leave the shaver to charge continuously for 16 hours.
- The power LED (7) indicates that the shaver is connected to an electrical outlet.
- Subsequent charges will take about 8 hours.
- A full charge provides up to 20 minutes of cordless shaving time. This may vary according to your beard growth.
- Maximum battery capacity will only be reached after several charging/ discharging cycles.

Shaving

Press the on switch (5) to operate the shaver.

To trim sideburns, moustache or beard, slide the long hair trimmer (4) upwards.

Tips for a perfect dry shave

For best shaving results, Braun recommends you to follow 3 simple steps:

1. Always shave before washing your face.
2. At all times, hold the shaver at right angles (90°) to your skin.
3. Stretch your skin and shave against the direction of your beard growth.

Cleaning

Regular cleaning ensures better shaving performance. Rinsing the shaving head under running water after each shave is an easy and fast way to keep it clean (A):

Model 150s only:

- Switch the shaver on and rinse the shaver head under hot running water.
- You may use liquid soap without abrasive substances. Rinse off all foam and let the shaver run for a few more seconds.
- Next, switch off the shaver, remove the shaver foil (2) and cutter block (3). Then leave the disassembled shaving parts to dry.
- If you regularly clean the shaver under water, then once a week apply a drop of light machine oil onto the long hair trimmer (4) and shaver foil.

Model 130s only:

- After each shave, rinse the shaver head under hot running water (A). You may use liquid soap without abrasive substances. Rinse off all foam.
- Next, remove the shaver foil (2) and cutter block (3). Then leave the disassembled shaving parts to dry.

Alternatively, you may clean the shaver with a brush (B):

- Switch off the shaver. Remove the shaver foil and tap it out on a flat surface.
- Using a brush, clean the cutter block and the inner area of the shaver head. However, do not clean the shaver foil with the brush as this will damage the foil.

Keeping your shaver in top shape

Replacing the shaver foil and cutter block

To maintain 100% shaving performance, replace the shaver foil (2) and cutter block (3) at least every 18 months or when worn. Change both parts at the same time for a closer shave with less skin irritation.

(Shaver foil and cutter block: 11B)

Environmental notice

This appliance contains rechargeable batteries. In the interest of protecting the environment, please do not dispose of the product in household waste at the end of its useful life. Disposal can take place at a Braun Service Centre or at appropriate collection points provided in your country.



Subject to change without notice.

For electric specifications, see printing on the special cord set.

無料修理規定

- ① 取扱説明書、本体添付ラベル等の注意書に従った使用状態で、保証期間内に故障した場合には、無料で修理をさせていただきます。
- ② 保証期間内に無料修理をお受けになる場合には、製品と保証書をご持参、ご提示のうえ、お買い上げ販売店またはブラウンリペアセンターにお申し付けください。なお、有料・無料に関わらず、修理のために対象製品を直接当社にお送りいただく場合、その送料等はお客様負担となります。
- ③ ご転居の場合は、事前にお買い上げ販売店、またはブラウンリペアセンターにご相談ください。
- ④ ご贈答などで、本保証書に記入してあるお買い上げ販売店に修理がご依頼できない場合には、ブラウンリペアセンターにご相談ください。
- ⑤ 保証期間内でも次の場合は有料修理になります。
 - ・ 使用上の誤り及び不当な修理や改造による故障ならびに損傷。
 - ・ お買い上げ後の移動、輸送、落下等による故障ならびに損傷。
 - ・ 火災、地震、水害、落雷、その他の天災地変、異常電圧、指定外の使用電源（電圧や周波数）等による故障ならびに損傷。
 - ・ 一般家庭以外（業務用等での長時間利用等）に使用された場合の故障ならびに損傷。
 - ・ 保証書の提示がない場合。
 - ・ 保証書にお買い上げの年月日、お客様名、販売店名の記入または販売店から発行される同等の証明書のない場合、あるいは字句を書き換えられた場合。
 - ・ 消耗品の磨耗や損傷。
 - ・ 当社が認可していない店舗等で修理を行った場合。
- ⑥ 保証書は日本国内においてのみ有効です。
- ⑦ 保証書は再発行いたしませんので紛失しないよう大切に保管してください。

修理メモ

※ この保証書は、本書に明示した期間、条件のもとにおいて無料修理をお約束するものです。従ってこの保証書によって、保証を発行している者（保証責任者）、およびそれ以外の事業者に対するお客様の法律上の権利を制限するものではありません。保証期間経過後の修理について不明の場合は、お買い上げの販売店またはブラウンリペアセンターにお問い合わせください。

※ 保証期間経過後の修理・補修用性能部品の保有期間について詳しくは「保証とアフターサービス」の頁をご覧ください。