

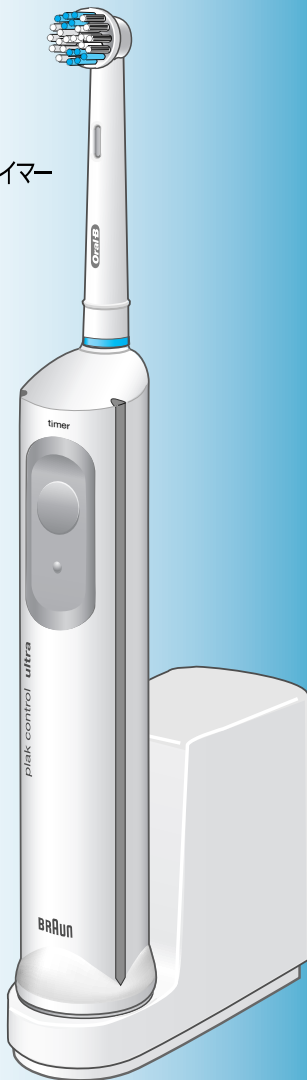
BRAUN

Oral-B

ブラウン オーラルB
ブラックコントロールUltraタイマー
D 9521

使用説明書/保証書付

本品の機能を十分に発揮させて、効果的にご利用いただくために、ご使用になる前に必ずこの使用説明書を最後までお読みになり、大切に保存してください。万一ご使用中にわからないことや不具合が生じたとき、きっとお役に立ちます。



Plak Control ^{ultra} power toothbrush

安全上のご注意

- ご使用の前に、この「安全上のご注意」をよくお読みのうえ、正しくお使いください。
- ここに示した注意事項は、製品を安全に正しくお使い頂き、あなたや他の人々への危害や損害を未然に防止するものです。また注意事項は、危害や損害の大きさと切迫の程度を明示するために、誤った取扱いをすると生じることが想定される内容を、「警告」「注意」の2つに区分しています。

いずれも安全に関する重要な内容ですので、必ず守ってください。

警告: 人が死亡または重傷を負う可能性が想定される内容。

注意: 人が傷害を負う可能性及び物的損害のみの発生が想定される内容。

■絵表示の例



△記号は、警告・注意を促す内容があることを告げるものです。図の中に具体的な注意内容(左図の場合は感電注意)が描かれています。



⊘記号は、禁止の行為であることを告げるものです。図の中や近傍に具体的な禁止内容(左図の場合は分解禁止)が描かれています。



●記号は、行為を強制したり指示したりする内容を告げるものです。図の中に具体的な指示内容(左図の場合はプラグをコンセントから抜いてください)が描かれています。

⚠ 警告



●改造しないでください。(また)修理技術者以外の人は、分解したり修理をしないでください。火災・感電・けがの原因となります。修理はお買い上げの販売店またはメーカー指定のお客様ご相談窓口にご相談ください。



●お手入れの際は必ず電源プラグをコンセントから抜いてください。また、ぬれた手で抜き差ししないでください。感電やけがをすることがあります。

⚠ 注意



●電源プラグを抜くときは、電源コードを持たずに必ず先端の電源プラグを持って引き抜いてください。感電やショートして発火することがあります。

●ご使用の前に歯ブラシにガタツキや変形がないか確認してください。歯茎や口唇を傷つけることがあります。



●電源コードや電源プラグが傷んだり、コンセントの差込みがゆるいときは使用しないでください。感電・ショート発火の原因になります。

●電源コードを傷つけたり、破損したり、加工したり、無理に曲げたり、引張ったり、ねじったり、たばねたりしないでください。また、重い物を載せたり、挟み込んだり、加工したりすると、電源コードが破損し、火災・感電の原因となります。

●交流100-120V以外では使用しないでください。火災・感電の原因となります。

●ブラシヘッドは強く押さえないでください。歯茎や口唇を傷つけることがあります。



●充電器は、水につけたり、水をかけたりしないでください。ショート・感電の恐れがあります。

お読みになった後は、お使いになる方がいつでも見られるところに必ず保管してください。

ブラウン オーラルB ブラック コントロール Ultraタイマーの特徴

- 独特の丸いブラシヘッドが1分間に約7,600回の反転運動をおこなう、歯の表面、歯と歯茎の境目に付着したガンコな歯垢および落ちにくい歯の着色の除去に効果があります。
- 毛先を丸く加工したブラシは歯茎にとてもやさしく、損傷を与えることなく安全に歯垢を除去できます。
- 無接点充電システムの採用により安全性がさらに高まりました。
- 本体は防滴設計となっていますので、手磨きの時と同様に水を使ってブラッシングできます。



充電器は、水につけたり、水をかけたりしないでください。ショート・感電の恐れがあります。

各部の名称・付属品



壁掛用ホルダー

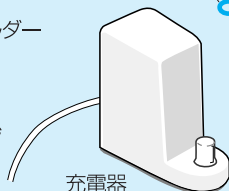


壁掛用ネジ

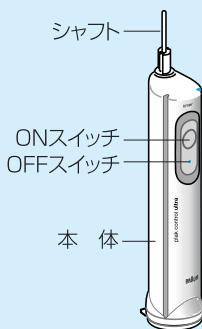


ブラシヘッド

カラーリング



充電器



シャフト

ONスイッチ
OFFスイッチ

本体

1.仕様

定格	AC100-120V. 50-60HZ. 1W.
反転数	中心角約60° 反転数 約7,600回/分
寸法	本体：直径31×高さ175mm (212mm〈ブラシ含む〉) 充電器：幅42×奥行91×高さ78mm
質量	120g (本体)・200g (充電器)
付属品	ブラシヘッド2本、カラーリング1コ、壁掛用ホルダー・ネジ

2. 接続・充電の仕方

- 充電器のプラグを100Vの交流電源に差し込みます。コードは必要な長さだけ残し、余分な部分は充電器裏面の中にしめてください。本体を充電器に装着し、初めて使用する前に少なくとも16時間充電します。16時間たちましたら、毎日の使用にお使いいただけます。本体がいつも十分に充電されているように、使用後は本体のスイッチをOFFにして充電器にセットしておいてください。(消費電力はごくわずかです。)フル充電した状態で連続して約20分ご使用になれます。



電源プラグを抜くときは、電源コードを持たずに必ず先端の電源プラグを持って引き抜いてください。感電やショートして発火することがあります。

- 本体の電池の寿命を長持ちさせるために、以下の充電(1)／放電(2)の作業を6ヶ月ごとに行うことをお勧めします。

(1) 16時間充電したら、充電がなくなるまで使用します。

(2) 完全に充電がなくなったら、また本体を充電器に戻して改めて16時間フル充電します。



交流100-120V以外では使用しないでください。火災・感電の原因となります。

- 充電方式は電磁誘導式を採用しておりますので、充電器をステンレスなど金属の板の上に置いてのご使用はお避けください。充電能力が低下し、充電しにくいことがあります。
- 充電器のコードに傷がついていないか調べてください。もし傷がついていたら、ご使用にならず、お買い上げの販売店またはブラウン サービスセンターへお問い合わせください。

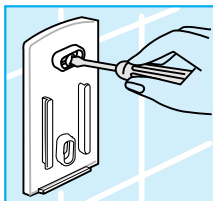


電源コードを傷つけたり、破損したり、加工したり、無理に曲げたり、引張ったり、ねじったり、たばねたりしないでください。



改造しないでください。(また)修理技術者以外の人は、分解したり修理をしないでください。火災・感電・けがの原因となります。

充電器の取り付け方法



- 壁掛用ホルダーを付属のネジを使用して、壁に取り付けます。
- 余分なコードをコード収納スペースに入れ、充電器を上から壁掛用ホルダーにスライドさせながら、はめ込み固定してください。
- ネジが固定しない壁の場合は、先に白いプラスチックネジを打ち込んだ上からネジを差し込んでください。

3.ご使用方法

3.1 歯磨き剤について

この製品はどのブランドの歯磨き剤をつけても、ご使用になれます。ブラシは水で湿らせてからご使用ください。また、歯磨き剤が飛び散らないように、口の中にブラシを入れてから、スイッチをONにしてください。



ご使用前に歯ブラシにガタツキや変形がないか確認してください。歯茎や口唇を傷つけることがあります。



ブラシヘッドに落下等の強い衝撃を与えますと、変形やひび割れが生じ破損する場合がありますので、そのような場合はご使用にならないでください。

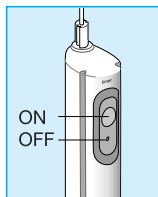
3.2 カラーリング

- ブラシヘッドは、カラーリングの色によって使用者を区別でき、ご家族でお使いの際に便利です。ブラシヘッドの下部の溝にしっかり取り付けてご使用ください。



3.3 スイッチの入れ方

- スイッチの“○”を押せばON、“●”を押せばOFFになります。

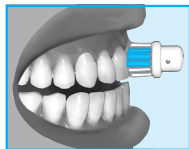


3.4 ブラッシングのしかた

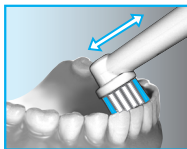
ブラシを軽く歯に直角にあて、ゆっくり1本1本移動させます。手を振動させる必要はありません。その際歯の形にあわせて包み込むように、またブラシの外側が歯と歯茎の境目にあたるようにして、歯から歯へ移動させます。それぞれの部位において2秒位、まず外側、そして内側を磨いてから、次の部位へ移ります。歯茎も歯と同じように磨きますが、強く押しつけたり、こすったりしないでください。軽くブラシヘッドをあてるようにしてください。



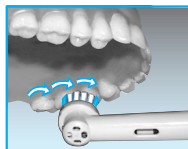
ブラシヘッドは強く押さえないでください。歯茎や口唇を傷つけることがあります。



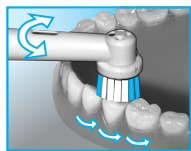
●前歯の外側



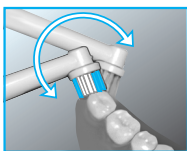
●前歯の内側



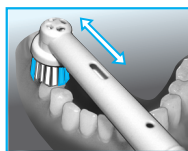
●奥歯の内側



●奥歯の外側



●奥歯の奥



●奥歯の噛み合わせ

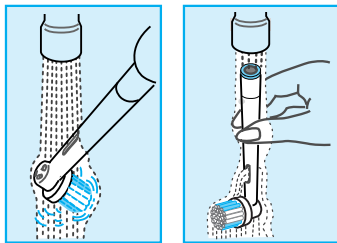
ブラウン オーラルB ブラック コントロールUltraを使い始めてから2～3日の間、歯茎から出血がみられるかもしれません。通常2～3日で出血は止まりますが、もし2週間使用して出血が続くようでしたら、使用を中止して歯科医の診察を受けてください。

3.5 タイマー

- 歯垢を除去するためには、少なくとも2分間ブラッシングすることが推奨されています。ブラック コントロールUltraのスイッチには2分間の電子タイマーがセットされています。ブラッシング時間のめやすにご使用ください。
- スイッチをONにしてから2分間経つと、ブラシの回転が止まり約2秒後に再び回転をはじめます。この動きにより2分間の必要なブラッシング時間が終わったことをお知らせします。スイッチをOFFにして再びONにするたびにこの2分間の間隔をおいてタイマーは同じように作動します。

3.6 清掃方法（毎日のご使用のあとに）

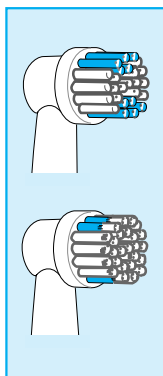
本体及びブラシヘッドに付着した水気や歯磨き剤は、カビなどの発生の原因ともなりますので、簡単な掃除を行ってください。本体及び充電器等の汚れは布で拭きとるようにし、水などで浸けおきはしないでください。ブラシヘッドの清掃は、次のように行ってください。



- ブラシヘッドと本体は、流水にあてるだけで簡単にきれいになります。スイッチをONにして図のように、数秒間流水でよくすすぎます。60℃以上のお湯は使わないでください。
- 流水で洗ったら、本体についた水分は拭き取ってください。
- また、ブラシは本体より外して、通気のある場所で乾燥させて保管していただくようおすすめします。

4. ブラシヘッドの交換

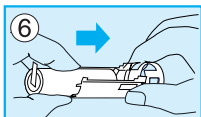
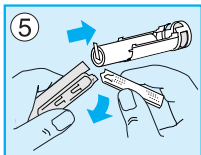
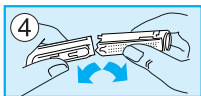
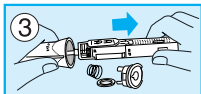
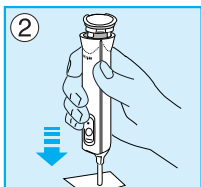
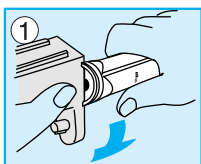
INDICATOR[®](インディケーター)付ブラシヘッドは、あなたのブラッシングが適切かどうかモニタリングし、またその磨き方を改善するのに役立ちます。ブラウンでは、約3ヶ月ごとにブラシヘッドを取り替えることをすすめています。それは摩り減った毛束は、新しいものと比べて歯垢を効果的に取り除くことが出来ないばかりでなく、歯茎を損傷するからです。一日2回、各2分の正しいブラッシングをしていれば、約3ヶ月の使用においてグリーン(右のイラストではブルー)のインディケーターの部分が先端から半分くらいの位置まで白色に変化して、ブラシヘッドの交換時期をお知らせします。



5. リサイクルのお願い

- この製品には、ニカド電池を使用しています。
- このニカド電池は、貴重な資源を使用しており再資源化(リサイクル)が可能です。
- この製品を使用しなくなり、廃棄する際は、本体より電池を取り出し、リサイクルへの協力をお願い致します。

取り出し方法



注意 製品の廃棄以外は絶対に本体底部を回して分解しないでください。修復不可能です。

①本体の底部を充電器底部の溝にしっかり合わせ、反時計回りに約60度(動かなくなるまで)回してください。

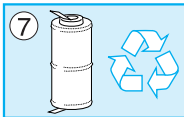
②固い板の上でシャフトを下にして、本体を押しつけてください。モーターと電池が組み込まれた内部部品が、本体底部から出てきます。

③内部部品を引き抜きます。

④ケガをしないように十分に注意して、モーター一部分と円筒形をした黄色い電池部分を切り放します。

⑤お手持ちのドライバー等で緑色のプリント基盤から電池の端子部分を折る等して、電池部分を取り外してください。

⑥⑦黄色い電池部分だけを取り外し、お住まいの自治体により定められた場所に廃棄していただくか、または「廃棄希望」と明記の上弊社宛にお送りください。



保証書とアフターサービスについて

- ブラウン オーラルB ブラックコントロール Ultraタイマー D 9521には、お買い上げ日から、1年間の保証がついております。(但し、ブラシヘッドなどの消耗部品は保証の対象にはなりません。)
- 保証書に「販売店名印」「お買い上げ日」が記入されているか必ず確かめてください。
- 保証期間内の修理は、無料でさせていただきますが、特別な場合は保証内容にもとづき有料となります。なお、保証期間経過後の修理については、販売店またはブラウン サービスセンターにご相談ください。
- ご愛用者の皆様が、いつまでも快適にご使用いただけるように、万全のアフター体制をとっております。動作、性能に支障が生じたと感じられたらお買い上げの販売店またはブラウン サービスセンターへ、お気軽にお申し付けください。
- 本商品の補修用性能部品(機能を維持するために必要な部品)の保有期間は、製造打切後6年間としています。

ブラウン サービスセンターのご案内

■サービスセンター

- 北海道 〒063-0061 札幌市西区西町北16-6-3…………… TEL.011(667)2005
- 北日本 〒983-0038 仙台市宮城野区新田2-13-47…………… TEL.022(284)4628
- 関東 〒175-0094 東京都板橋区成増1-12-20…………… TEL.03(3977)5980
- 南関東 〒143-0016 東京都大田区大森北6-1-7…………… TEL.03(3761)6933
- 中部 〒481-0002 愛知県西春日井郡師勝町片場大石62… TEL.0568(23)8782
- 近畿 〒562-0014 大阪府箕面市萱野1-24-45…………… TEL.0727(24)9322
- 西日本 〒811-3224 福岡県宗像郡福岡町手光1935…………… TEL.0940(43)7744

ブラウンお客様相談室



0120-13-6343

受付時間 9:30~12:30 / 13:30~16:30 (祝祭日を除く月~金)

■ブラウン製品の修理は販売店にお申し込みください。■販売店でお分かりにならないときは、お近くの上記ブラウン サービスセンターにご相談ください。■所在地・電話番号が変更になることがありますので予めご了承ください。■商品の仕様・外観・価格は予告なしに変更することがあります。

無料修理規定

1. 使用説明書、本体貼付ラベルなどの注意書に従った正常な使用状態で故障した場合には、お買い上げの販売店が無料修理致します。
2. 保証期間内に故障して無料修理をお受けになる場合には、商品と本書をご持参のうえ、お買い上げの販売店にご依頼ください。
3. ご転居の場合は事前にお買い上げの販売店にご相談ください。
4. ご贈答品などで本保証書に記入してあるお買い上げの販売店に、修理がご依頼できない場合には、最寄りのブラウンサービスセンターにご相談ください。
5. 保証期間内でも次の場合は有料修理になります。
 - ① 使用上の誤り及び不当な修理や改造による故障及び損傷
 - ② お買い上げ後の落下などによる故障及び損傷
 - ③ 火災、地震、水害、落雷、その他の天災地変、公害や異常電圧による故障及び損傷
 - ④ 一般家庭用以外（例えば、業務用の長時間使用）に使用された場合の故障及び損傷
 - ⑤ 本書の提示がない場合
 - ⑥ 本書にお買い上げ年月日、お客様名、販売店名の記入のない場合あるいは字句を書き替えられた場合
 - ⑦ ブラウンの認可していない人、あるいは店舗で修理を行った場合
6. 本書は日本国内においてのみ有効です。
7. 本書は再発行致しませんので紛失しないよう大切に保管してください。

修理メモ

※この保証書は、本書に明示した期間、条件のもとにおいて無料修理をお約束するものです。従ってこの保証書によって、お客様の法律上の権利を制限するものではありませんので、保証期間経過後の修理についてご不明の場合は、お買い上げの販売店または最寄りのブラウン サービスセンターにお問合わせください。

※保証期間経過後の修理、補修用性能部品の保有期間について詳しくは「保証書とアフターサービスについて」をご覧ください。

ブラウン 電気歯ブラシ 保証書

持込修理

本書は、本書記載内容で無料修理を行うことをお約束するものです。
お買い上げの日から下記期間中に故障が発生した場合は、本書をご提示のうえ、お買い上げの販売店に修理をご依頼ください。

品名	ブラウン オーラルB ブラック コントロール Ultra タイマー	型番	D 9521
保証期間	対象部分 本体/充電器	期間(お買い上げの日より)	1ヵ年
お買い上げ日	年	月	日
お客様ご芳名			
ご住所	〒		
販売店・住所			

(販売店及びお買い上げ日の記入なきものは無効です)

ジレット ジャパン インク

〒220-6013 横浜市西区みなとみらい2-3-1 クイーンズタワーA13階